

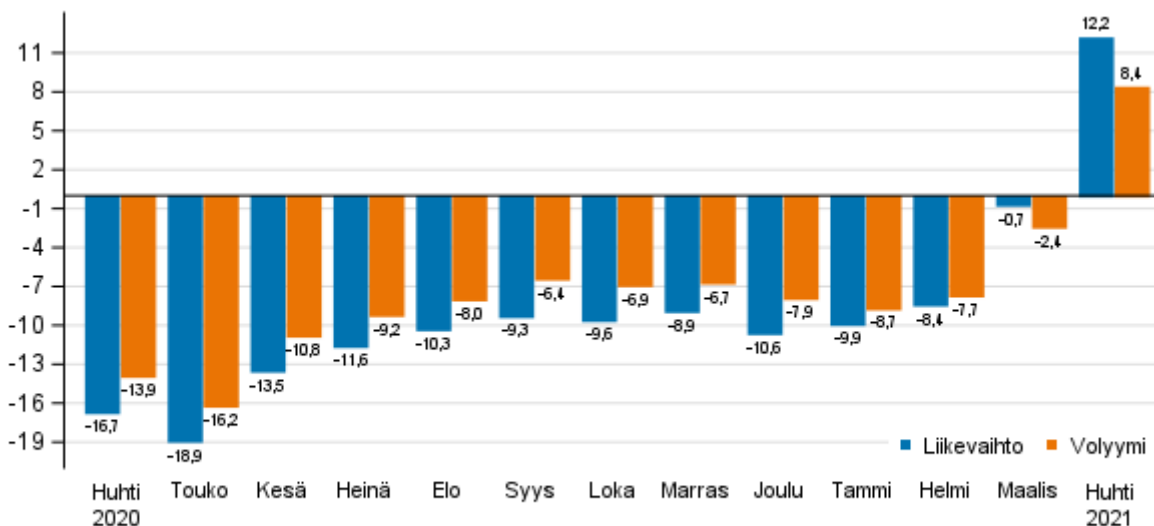
# Palvelualojen liikevaihtokuvaaja

2021, huhtikuu

## Palveluiden liikevaihto ja tuotanto kasvoivat huhtikuussa

Tilastokeskuksen mukaan palvelualojen työpäiväkorjattu liikevaihto nousi vuoden 2021 huhtikuussa 12,2 prosenttia vuoden 2020 huhtikuusta. Palvelutuotanto eli volyyymi, josta hintojen muutosten vaikutus on poistettu, kasvoi samaan aikaan 8,4 prosenttia. Kuluvan vuoden maaliskuussa liikevaihto oli 0,7 prosentin laskussa volyymin supistuessa vastaavasti 2,4 prosenttia. Kehitykseen vaikutti osaltaan koronaviruksen aiheuttama poikkeustilanne vuotta aiemmin. Palvelualoissa ei ole mukana kaupan toimialoja.

### Palveluiden työpäiväkorjatun liikevaihdon ja volyymin vuosimuutos, %



Lähde: Tilastokeskus

## Palvelualojen liikevaihto ja volyyymi edelleen vuoden 2019 huhtikuuta jäljessä

Palvelualojen keskimääräinen työpäiväkorjatun liikevaihdon kehitys oli vuoden 2021 huhtikuussa 6,6 prosentin laskussa verrattuna vuoden 2019 huhtikuuhun. Vastaavaan aikaan myös toimialan volyyymi oli 6,7 prosentin laskussa. Liikevaihdon ja volyymin nykyisen tason hahmottaa paremmin vertaamalla toimialan kehitystä vuoden 2019 huhtikuuhun kuin vuoden 2020 huhtikuuhun.

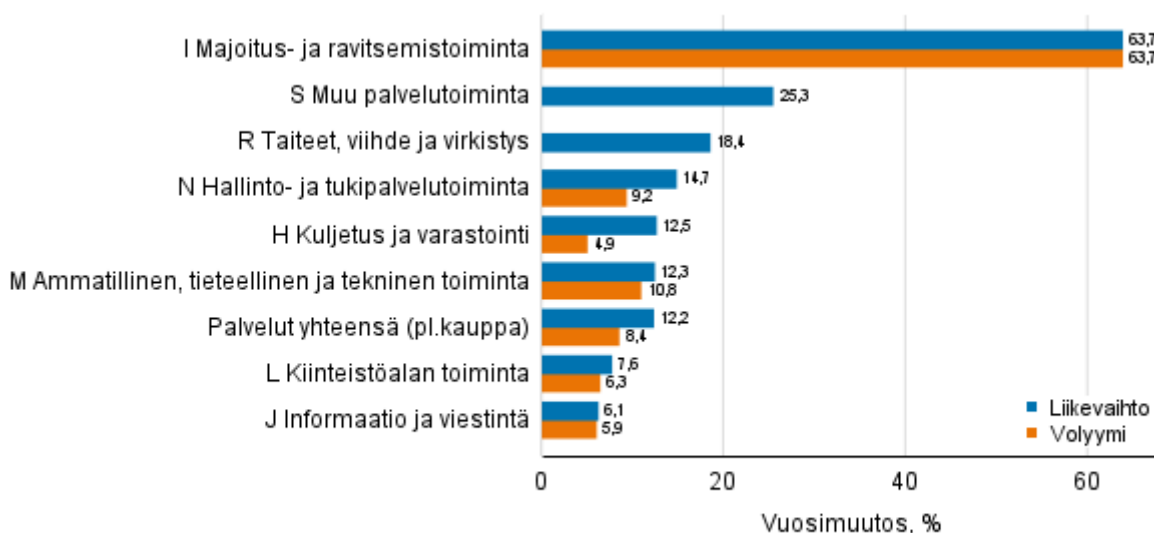
Palveluiden päätoimialoista liikevaihto kasvoi eniten vuoden 2021 huhtikuussa majoitus- ja ravitsemistoiminnassa, jossa työpäiväkorjattu liikevaihto ja volyyymi nousivat kumpikin 63,7 prosenttia edellisvuodesta. Ripeä kehitys johtuu vuotta aiemmin koetusta poikkeuksellisen suuresta alan liikevaihdon romahtamisesta. Kahden vuoden takaiseen verrattuna majoitus- ja ravitsemistoiminnassa oltiin vielä sekä työpäiväkorjatussa liikevaihdossa että volyyymissä 46,2 prosenttia alemmalla tasolla vuoden 2021 huhtikuussa.

Muun palvelutoiminnan työpäiväkorjattu liikevaihto oli vuoden 2021 huhtikuussa 25,3 prosentin nousussa vuotta aiemmasta huhtikuusta. Verrattuna kahden vuoden takaiseen huhtikuuhun toimialan liikevaihto oli vuoden 2021 huhtikuussa 5,1 prosentin laskussa. Taiteet, viihde ja virkistyksen toimiala kasvoi vuoden 2020 huhtikuusta 18,4 prosenttia. Toimialan liikevaihto oli vastaavasti 30,4 prosentin laskussa vuoden 2021 huhtikuussa vuoden 2019 huhtikuusta.

Kuljetuksen ja varastoinnin toimialalla työpäiväkorjattu liikevaihto oli 12,5 prosentin nousussa vuoden 2020 huhtikuusta toimialan volyymin ollessa samaan aikaan 4,9 prosentin kasvussa. Vuoden 2019 huhtikuuhun verrattuna toimialan liikevaihto oli 19,3 prosentin ja volyyymi 21,6 prosentin laskussa.

Muilla palvelualojen päätoimialoilla kehitys ei ollut edellä mainittujen toimialojen tapaan yhtä poikkeavaa vuonna 2020. Vuoden 2021 huhtikuussa hallinto- ja tukipalvelutoiminnassa työpäiväkorjattu liikevaihto oli 14,7 prosentin kasvussa volyymin noustessa 9,2 prosenttia vuodentakaisesta. Ammatillisen, tieteellisen ja teknisen toiminnan työpäiväkorjattu liikevaihto kasvoi vastaavaan aikaan 12,3 prosenttia ja volyyymi 10,8 prosenttia. Kiinteistöalan toiminnassa työpäiväkorjattu liikevaihto oli 7,6 prosentin nousussa ja volyyymi 6,3 prosentin kasvussa vuoden 2020 huhtikuusta. Vuoden 2021 huhtikuussa informaation ja viestinnän toimialan työpäiväkorjattu liikevaihto oli 6,1 prosentin kasvussa vuoden 2020 huhtikuusta volyymin yltäessä vastaavaan aikaan 5,9 prosentin nousuun.

#### Palvelualojen työpäiväkorjatun liikevaihdon ja volyymin vuosimuutos, huhtikuu 2021, % (TOL 2008)

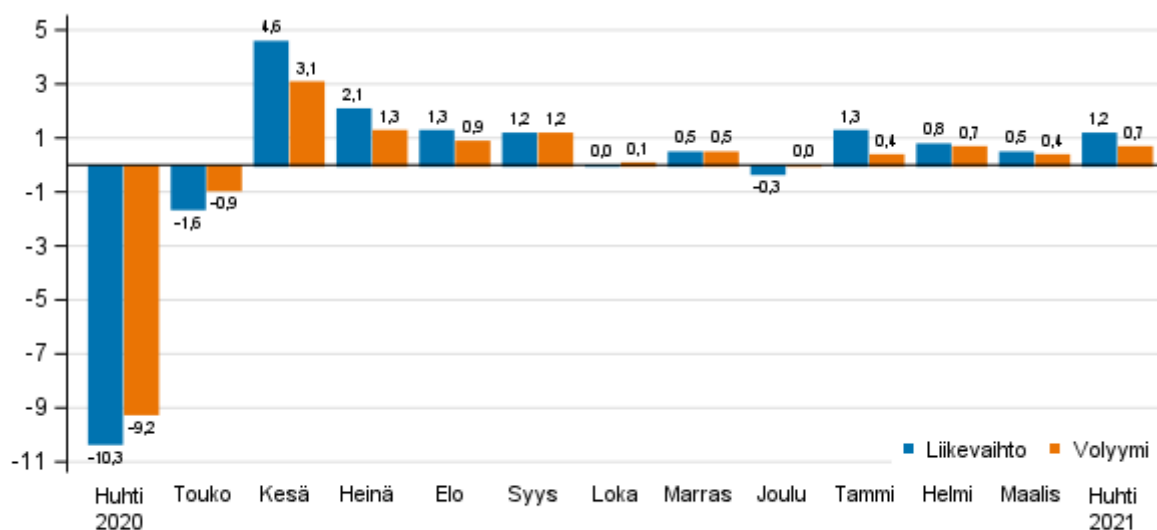


Lähde: Tilastokeskus

#### Liikevaihto ja tuotanto kasvoivat edelliskuukaudesta

Palvelualojen kausitasoitettu liikevaihto nousi vuoden 2021 huhtikuussa 1,2 prosenttia maaliskuuhun verrattuna. Palveluiden tuotanto, josta hintojen muutosten vaikutus on poistettu, nousi samaan aikaan 0,7 prosenttia. Vuoden 2021 maaliskuussa liikevaihto ja volyyymi olivat kumpikin hienoisessa nousussa helmikuusta.

**Palveluiden kausitasoitettun liikevaihdon ja volyymin muutos edellisestä kuukaudesta, %**



Lähde: Tilastokeskus

Uusimman kuukauden tiedot ovat ennakkollisia ja ne julkaistaan puolentoista kuukauden viiveellä. Tiedot voivat tarkentua merkittävästi etenkin tarkemmilla toimialatasoilla tulevana kuukausina.

Työpäiväkorjaus huomioi arkipäivien lukumäärän vaihtelusta aiheutuvat tekijät. Tämä tarkoittaa kuukausien pituuksien, eri viikonpäivien ja juhlapäivien huomioimista. Kausitasoitettusta sarjasta on poistettu lisäksi kausivaihtelu, jonka ansiosta myös kahden peräkkäisen kuukausihavainnon vertaaminen on mielekästä.

# Sisällys

## Taulukot

### Liitetaulukot

Liitetaulukko 1. Työpäiväkorjatun liikevaihdon ja volyymin vuosimuutos palveluiden toimialoilla, % (TOL 2008).5

## Kuviot

### Liitekuviot

Liitekuvio 1. Palvelualojen liikevaihdon ja volyymin trendisarjat.....	6
Liitekuvio 2. Kuljetuksen ja varastoinnin liikevaihdon ja volyymin trendisarjat.....	6
Liitekuvio 3. Informaation ja viestinnän liikevaihdon ja volyymin trendisarjat.....	7
Liitekuvio 4. Kiinteistöalan toiminnan liikevaihdon ja volyymin trendisarjat.....	7
Liitekuvio 5. Ammatillisen, tieteellisen ja teknisen toiminnan liikevaihdon ja volyymin trendisarjat.....	8
Liitekuvio 6. Hallinto- ja tukipalvelutoiminnan liikevaihdon ja volyymin trendisarjat.....	8
Tietojen tarkentuminen.....	9
Laatuseloste: Palvelualojen liikevaihtokuvaaja.....	11

# Liitetaulukot

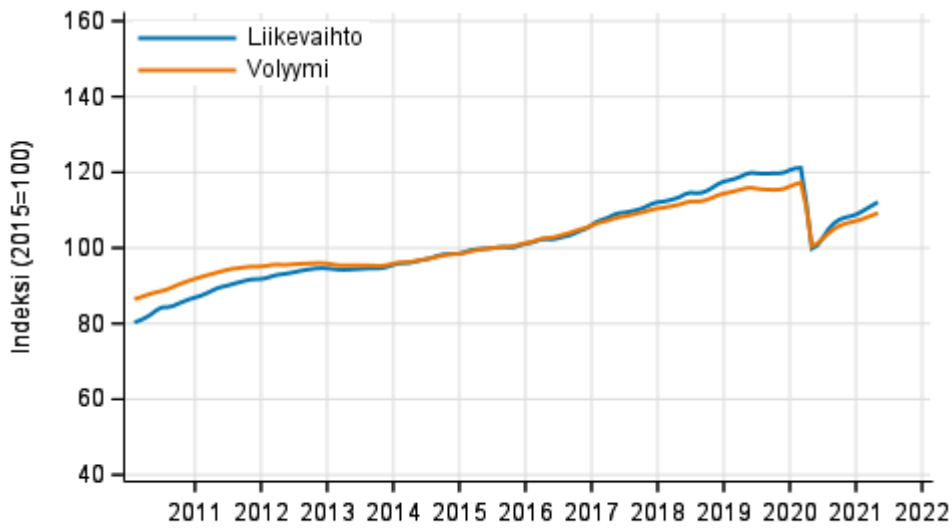
**Liitetaulukko 1. Työpäiväkorjatun liikevaihdon ja volyymin vuosimuutos palveluiden toimialoilla, % (TOL 2008)**

		Kolmen kuukauden vuosimuutokset, % <sup>1)</sup>				Kumulatiivinen vuosimuutos, % <sup>1)</sup>	Uusimman kuukauden vuosimuutos, % <sup>1)</sup>
		05-07/2020	08-10/2020	11/2020-01/2021	02-04/2021		
HIJLMNRS Muut palvelut	Liikevaihto	-14,7	-9,7	-9,8	0,6	-2,2	12,2
	Volyyymi	-12,1	-7,1	-7,8	-0,8	-2,9	8,4
H Kuljetus ja varastointi	Liikevaihto	-27,4	-22,7	-21,1	-3,0	-8,0	12,5
	Volyyymi	-24,4	-18,6	-19,4	-7,2	-10,9	4,9
I Majoitus- ja ravitsemistoiminta	Liikevaihto	-35,3	-23,2	-38,2	-15,8	-23,1	63,7
	Volyyymi	-35,2	-22,8	-38,7	-17,5	-24,6	63,7
J Informaatio ja viestintä	Liikevaihto	-0,4	1,7	3,1	4,8	4,5	6,1
	Volyyymi	1,1	3,9	4,7	5,0	5,3	5,9
L=68 Kiinteistöalan toiminta	Liikevaihto	-0,3	0,3	1,3	3,7	3,4	7,6
	Volyyymi	-1,3	-0,7	0,5	2,3	2,0	6,3
M Ammatillinen, tieteellinen ja tekninen toiminta	Liikevaihto	-8,3	-2,5	-1,3	3,8	2,6	12,3
	Volyyymi	-7,3	-2,8	-0,2	2,7	1,5	10,8
N Hallinto- ja tukipalvelutoiminta	Liikevaihto	-12,7	-9,5	-11,8	0,2	-3,2	14,7
	Volyyymi	-10,4	-7,3	-9,4	-0,6	-2,8	9,2
R Taiteet, viihde ja virkistys	Liikevaihto	-36,3	-20,4	-28,0	-10,5	-16,4	18,4
S Muu palvelutoiminta	Liikevaihto	-11,8	-4,4	-6,1	6,8	3,4	25,3

1) Vuosimuutoksessa verrataan tarkasteltavan ajanjakson arvoja vuodentakaisen vastaavan ajanjakson arvoihin.

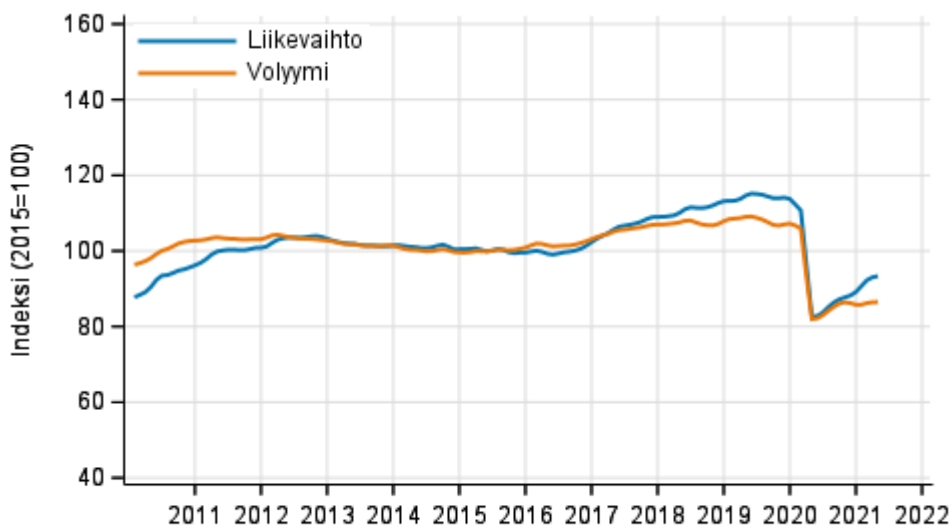
# Liitekuviot

Liitekuvio 1. Palvelualojen liikevaihdon ja volyymin trendisarjat



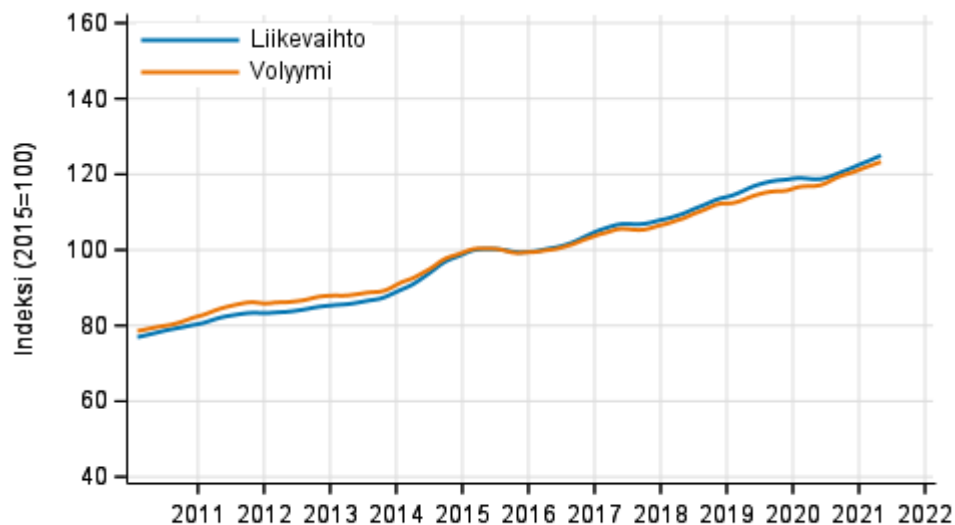
Lähde: Tilastokeskus

Liitekuvio 2. Kuljetuksen ja varastoinnin liikevaihdon ja volyymin trendisarjat



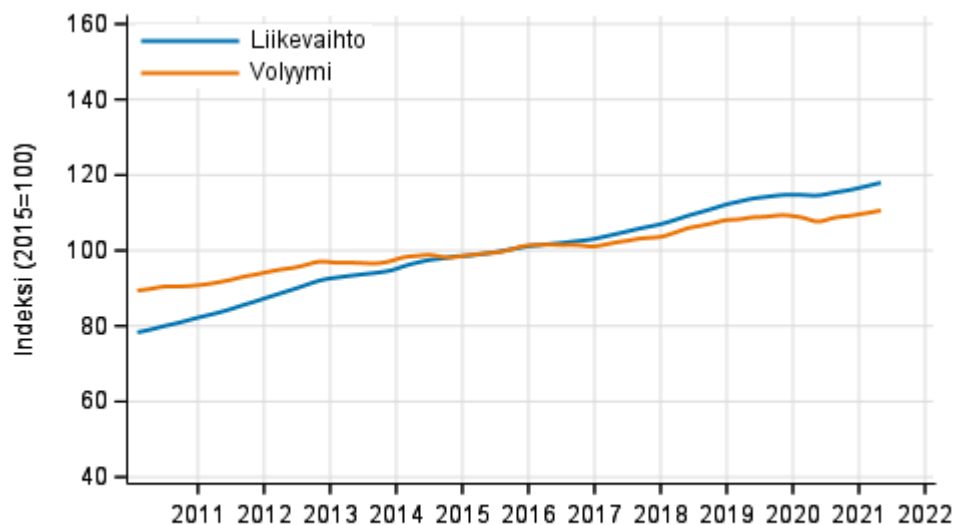
Lähde: Tilastokeskus

**Liitekuvio 3. Informaation ja viestinnän liikevaihdon ja volyymin trendisarjat**



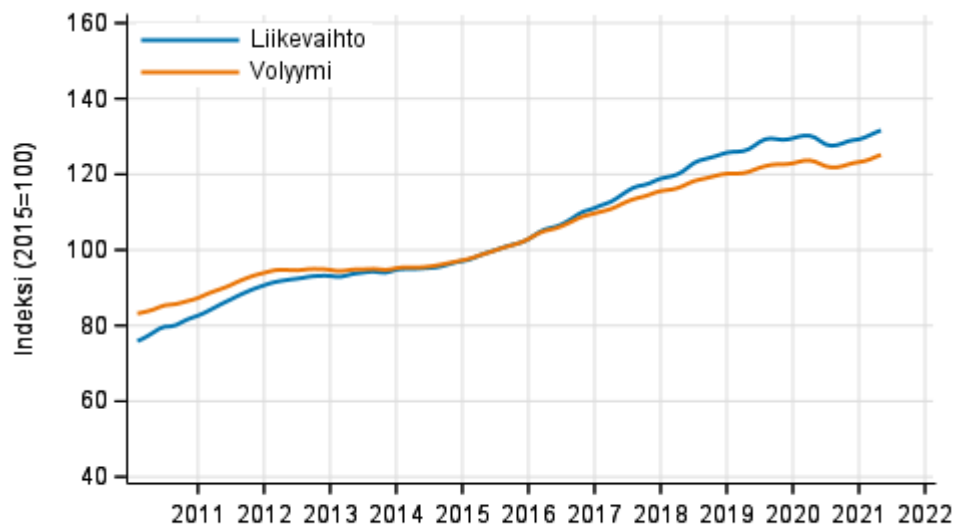
Lähde: Tilastokeskus

**Liitekuvio 4. Kiinteistöalan toiminnan liikevaihdon ja volyymin trendisarjat**



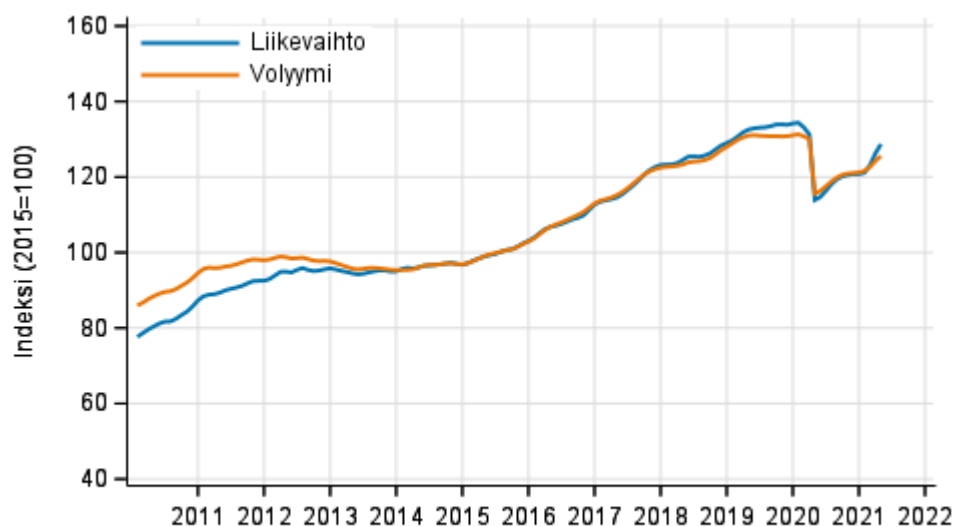
Lähde: Tilastokeskus

**Liitekuvio 5. Ammatillisen, tieteellisen ja teknisen toiminnan liikevaihdon ja volyymin trendisarjat**



Lähde: Tilastokeskus

**Liitekuvio 6. Hallinto- ja tukipalvelutoiminnan liikevaihdon ja volyymin trendisarjat**



Lähde: Tilastokeskus



# Tietojen tarkentuminen

Tilaston tiedot ovat tarkentuneet alla olevan taulukon mukaisesti. Lisätietoja tietojen tarkentumisesta on laatuselosteen kohdassa 3.

## Työpäiväkorjatun liikevaihdon vuosimuutosten tarkentuminen palveluiden toimialoilla<sup>1)</sup>

Toimiala / Tilastokuukausi		Vuosimuutos,%		Tarkentuminen,%-yksikköä
		1. julkistus	Uusin julkistus (2021-06-14)	
HIJLMNRS Muut palvelut	11/2020	-8,8	-8,9	-0,1
	12/2020	-10,8	-10,6	0,2
	01/2021	-10,5	-9,9	0,6
	02/2021	-8,4	-8,4	0,0
	03/2021	-3,8	-0,7	3,1
H Kuljetus ja varastointi	11/2020	-19,1	-19,4	-0,3
	12/2020	-20,8	-22,5	-1,7
	01/2021	-22,1	-21,3	0,8
	02/2021	-16,2	-15,5	0,7
	03/2021	-6,7	-3,2	3,5
I Majoitus- ja ravitsemistoiminta	11/2020	-36,7	-35,9	0,8
	12/2020	-49,0	-40,6	8,4
	01/2021	-38,8	-38,2	0,6
	02/2021	-37,9	-37,1	0,8
	03/2021	-30,7	-23,4	7,3
J Informaatio ja viestintä	11/2020	4,4	3,5	-0,9
	12/2020	2,9	2,5	-0,4
	01/2021	2,1	3,5	1,4
	02/2021	2,8	2,2	-0,6
	03/2021	3,1	5,9	2,8
L=68 Kiinteistöalan toiminta	11/2020	0,8	-0,5	-1,3
	12/2020	0,0	1,9	1,9
	01/2021	2,8	2,3	-0,5
	02/2021	0,9	-0,1	-1,0
	03/2021	2,2	3,8	1,6
M Ammatillinen, tieteellinen ja tekninen toiminta	11/2020	-0,6	-0,3	0,3
	12/2020	-1,7	-2,0	-0,3
	01/2021	-0,7	-1,6	-0,9
	02/2021	1,1	0,5	-0,6
	03/2021	-3,1	-1,0	2,1
N Hallinto- ja tukipalvelutoiminta	11/2020	-10,3	-9,2	1,1
	12/2020	-11,0	-13,2	-2,2
	01/2021	-13,3	-12,8	0,5
	02/2021	-11,5	-10,5	1,0
	03/2021	-4,5	-1,6	2,9
R Taiteet, viihde ja virkistys	11/2020	-19,0	-22,4	-3,4
	12/2020	-32,3	-32,0	0,3
	01/2021	-28,5	-29,0	-0,5
	02/2021	-28,4	-26,9	1,5
	03/2021	-15,2	-10,6	4,6

Toimiala / Tilastokuukausi		Vuosimuutos,%		Tarkentuminen,%-yksikköä
		1. julkistus	Uusin julkistus (2021-06-14)	
S Muu palvelutoiminta	11/2020	-6,7	-4,2	2,5
	12/2020	-9,7	-8,5	1,2
	01/2021	-4,5	-5,4	-0,9
	02/2021	-6,7	-7,4	-0,7
	03/2021	0,7	5,4	4,7

1) 1. julkistus viittaa ajankohtaan kun viiteajankohdan tieto on ensimmäisen kerran julkaistu. Tarkentuminen kuvaa ensimmäisen ja tuoreimman julkaisun vuosimuutosprosenttien erotusta.

### Työpäiväkorjatun liikevaihdon pitkän aikavälin vuosimuutosten tarkentuminen palveluiden toimialoilla

Toimiala	Vuosi	Keskiarvo <sup>1)</sup>	Itseisarvojen keskiarvo <sup>2)</sup>
HIJLMNRS Muut palvelut	2017	-1,0	1,0
	2018	-0,8	0,8
	2019	0,3	0,8
H Kuljetus ja varastointi	2017	-0,3	0,4
	2018	-0,8	0,9
	2019	-0,4	0,6
I Majoitus- ja ravitsemistoiminta	2017	0,1	0,6
	2018	-0,6	0,6
	2019	0,6	1,2
J Informaatio ja viestintä	2017	-0,1	0,7
	2018	-0,2	0,6
	2019	0,5	1,5
L=68 Kiinteistöalan toiminta	2017	-2,5	2,8
	2018	-2,4	2,4
	2019	-0,2	1,4
M Ammatillinen, tieteellinen ja tekninen toiminta	2017	-2,6	2,6
	2018	-1,5	1,5
	2019	0,2	1,0
N Hallinto- ja tukipalvelutoiminta	2017	-1,0	1,0
	2018	-1,0	1,1
	2019	0,6	0,9
R Taiteet, viihde ja virkistys	2017	-1,3	2,3
	2018	0,4	0,6
	2019	3,5	3,5
S Muu palvelutoiminta	2017	-0,9	1,1
	2018	-1,2	1,4
	2019	0,5	1,3

1) Keskiarvo on laskettu tilastovuoden ensimmäisen ja viimeisen julkaisukuukauden aineistojen valmistuttua, jolloin myös virallinen vuositalasto Yritysten rakenne- ja tilinpäätöstilasto julkaistaan.

2) Keskiarvo on laskettu tilastovuoden ensimmäisen ja viimeisen julkaisukuukauden erotusten itseisarvoista, jolloin myös virallinen vuositalasto Yritysten rakenne- ja tilinpäätöstilasto julkaistaan.

# Laatuseloste: Palvelualojen liikevaihtokuvaaja

## 1. Tilastotietojen relevanssi

### 1.1 Tietosisältö ja käyttötarkoitus

Liikevaihtokuvaajat ovat indeksejä, jotka kuvaavat kuukausitasolla yritysten liiketoiminnan kehitystä. Indeksien laskennassa käytetään lähes koko Suomen yritystoiminnan kattavaa Verohallinnon oma-aloitteisten verojen aineistoa sekä Tilastokeskuksen suoraa tiedonkeruuta ja yritysrekisteriä. Liikevaihtoindeksijä julkaistaan teollisuuden, rakentamisen, kaupan ja muiden palveluiden toimialoista.

Tietoja käytetään Eurostatissa, Euroopan keskuspankissa, eräissä kansainvälisissä organisaatioissa ja Suomen julkisessa hallinnossa sekä aluekehittämisessä yritystalouden kehityksen seurantaan ja analysointiin. Elinkeinoelämä ja tutkimuslaitokset käyttävät tietoja markkinoiden ja kilpailijoiden kehityksen arviointiin. Tilastokeskuksessa Tuotannon suhdannekuvaaja sekä Neljännesvuositilinpito käyttävät liikevaihtoindeksijä lähdeaineistonaan.

### 1.2 Keskeiset käsitteet ja luokitukset

Käytetyt käsitteet

**Liikevaihto** on määritelty käsitteellisesti kirjanpitolaissa eikä se sisällä arvonlisäveroa. Teollisuudessa tarkastellaan koko liikevaihdon lisäksi **kotimaan- ja vientiliikevaihtoa**. Rakentamisen liikevaihtokuvaaja käsittää ensisijaisesti rakennusyritysten kotimaan myynnin, mutta tietyt toimintamallit kuten perustajaurakoinnin, se kuvaa hankintojen mukaan arvostettuna.

**Vuosimuutos** kuvaa muutosta edellisvuoden vastaavasta ajanjaksosta. Kolmen kuukauden liukuva muutos lasketaan vertaamalla kolmen kuukauden indeksien summaa edellisvuoden vastaavan ajanjakson summaan. Kolmen kuukauden keskiarvo vuosimuutoksissa tasaa kuukausittaista satunnaisvaihtelua.

**Arvoindeksi** kuvaa liikevaihdon nimellisarvoa suhteessa perusvuoden arvoon. Arvoindeksi sisältää sekä hintojen että määrien muutokset. Liikevaihtokuvaajat ovat arvoindeksijä. Niiden arvot saadaan suoraan käytettävistä aineistoista.

**Myynnin määräindeksi** kuvaa myynnin määrässä tapahtuneita muutoksia. Kaupan ja rakentamisen toimialoista julkaistaan myynnin määräindeksiä. Myynnin määräindeksit saadaan deflatoimalla liikevaihtoindeksit eli poistamalla hintojen muutoksen vaikutus indeksisarjoista.

**Tuotannon volyymi-indeksi** kuvaa toimialan tuotannon volyymissä tapahtuneita muutoksia. Teollisuuden ja palveluiden toimialoista julkaistaan tuotannon volyymi-indeksiä. Tuotannon volyymi-indeksin voi muodostaa toimialasta riippuen liikevaihtoindeksistä tai tuotannon arvo tiedoista deflatoimalla, suoraan tuotannon määrätiedoista tai panostietojen, kuten tehtyjen työtuntien, avulla. Palveluiden tuotannon volyymi-indeksi on muodostettu liikevaihtoindeksistä deflatoimalla.

Teollisuuden määrä- eli volyymi-indeksi tuotetaan erilliseen noin 1 000 toimipaikan otokseen perustuen.

**Kausitasoitettu aikasarja** on indeksisarja, josta on poistettu vuosittainen systemaattinen vaihtelu.

**Trendisarja** kuvaa pitkän aikavälin kehitystä.

Toimialaluokitus

**Toimialaluokat** on muodostettu toimialaluokitus [TOL 2008](#):n mukaisesti (Tilastokeskus, Helsinki 2008).

### 1.3 Lait ja asetukset

Tilastojen laadintaa ohjaa valtion tilastotoimen yleislaki, [tilastolaki](#). Tiedonantajilta kerätään vain ne välttämättömät tiedot, joita ei saada muualta. Indeksisarjat julkaistaan niin, että niistä ei voida päätellä yksittäisen yrityksen tietoja tai kehitystä. Liikevaihtokuvaajien tilastointia ohjaa EU:n asetus lyhyen aikavälin tilastoista N:o 1165/98 ja sitä täydentävä asetus N:o 1158/2005. Asetus velvoittaa jäsenvaltioita tuottamaan indeksisarjoja mm. liikevaihtotiedoista tietyiltä toimialoilta.

## 2. Tilastotutkimuksen menetelmäkuvaus

### Perusjoukko

Liiketoiminnan kuukausikuvaajien perusjoukkona ovat liikevaihtoindeksijä laskettaessa oma-aloitteisten verojen ilmoituksen Verohallintoon antavat yritykset. Liiketoiminnan harjoittajista otetaan mukaan laskentaan ne, jotka Tilastokeskuksen yritysrekisterissä luokitellaan tarkasteltaville toimialoille. Merkittävimmät monitoimialaiset yritykset on jaettu ns. toimialayksiköihin toimialapuhautuden parantamiseksi.

Perusjoukkoon eivät kuulu yritykset, joiden liikevaihto koostuu pääosin konsernia palvelevasta toiminnasta, jos konsernin sisäiset myynnit eivät ole markkinaehtoisia. Myöskään ulkomaiset yhteisöt eivät kuulu perusjoukkoon.

### Verohallinnon oma-aloitteisten verojen aineisto

Indeksin laskennassa käytetään Verohallinnon oma-aloitteisten verojen aineistoa. Aineisto sisältää kuukausi-, neljännesvuosi- ja vuositietoja ilmoittavien yritysten arvonlisäverotiedot. Kuukausittain tietonsa raportoivat ne yritykset, joiden vuotuinen liikevaihto on yli 100 000 euroa. Neljännesvuosiraportointiin ovat oikeutettuja ne yritykset, joiden vuotuinen liikevaihto on 30 001 - 100 000 euroa. Vuositason raportointiin ovat oikeutettuja ne yritykset, joiden vuotuinen liikevaihto on korkeintaan 30 000 euroa.

Vuoden 2020 huhtikuussa Tilastokeskus otti käyttöön Verohallinnon oma-aloitteisten verojen aineiston tuoreimman kuukauden alv-tiedot puolentoista kuukauden viiveellä julkaistavissa ennakkolisissa tilastotiedoissa. Tilastokeskuksen selvitysten perusteella uusimman kuukauden tiedot sisältävät arvonlisäverotietoja kaikista yritysryhmittä ja ilmoitetut tiedot ovat laadukkaita ja parantavat ennakkolisen tilastotiedon osuvuutta. Ensimmäisellä poimintakerralla aineiston kattavuus on keskimäärin 40 prosenttia yritysten liikevaihdolla mitattuna. Toisella poimintakerralla aineisto on jo lähes täysin kertynyt. Yritykset, joiden vuosiliikevaihto on alle 500 000 euroa, ovat voivat ilmoittaa kuukausittaisen arvonlisäveronsa suoriteperusteisen ilmoituksen sijaan maksuperusteisesti. Aikaisemmin arvonlisävero on pitänyt pääsääntöisesti ilmoittaa heti, kun lasku on lähtenyt asiakkaalle. Jos yritys käyttää maksuperusteista tilitystä, se tekee ilmoituksen vasta kun on saanut maksun myynnistään.

Tavaroita ja palveluja myyvä elinkeinonharjoittaja on arvonlisäverovelvollinen yritysmuodosta riippumatta. Arvonlisäverotuksen soveltamisalan ulkopuolelle jäävät mm. elinkeinonharjoittajat, joiden toiminta on vähäistä, pankki- ja rahoitustoiminta sekä eräät uskonnolliset yhdyskunnat ja yleishyödylliset yhteisöt. Valtio ja kunta ovat verovelvollisia liiketoiminnan muodossa harjoitetusta toiminnasta.

### Tilastokeskuksen oma tiedonkeruu

Arvonlisäveroaineistoa täydennetään Tilastokeskuksen omalla tiedonkeruulla. Myyntitiedustelussa Tilastokeskus kerää kuukausittain liikevaihtotietoja noin 2 000 toimialojensa merkittävimmältä yritykseltä. Otoksen osuus kunkin päätoimialan yritysten lukumäärästä on 0,1-5,9 prosenttia, mutta liikevaihdolla mitattuna otos kattaa 16-77 prosenttia toimialasta riippuen.

### Laskenta

Aineistossa havaitut systemaattiset virheet korjataan ennen laskentaa. Laskennan aikana havaitut virheelliset tiedot oikaistaan tai niiden vaikutus poistetaan. Aineisto tarkistetaan yritystasolla käymällä läpi merkittävimmät yritysryhmittelyt ja liikevaihdon muutokset, yritysten aloitukset ja lopetukset.

Liikevaihtokuvaajien perusvuosi on 2015. Laskenta perustuu muutosestimointiin. Menetelmässä vertaillaan tarkasteltavan kuukauden ja edellisen vuoden vastaavan kuukauden vertailukelpoisia havaintoja huomioimalla muun muassa yritysryhmittelyt ja kirjanpitoon liittyvät raportointikäytännön muutokset. Indeksit lasketaan kuukausittain uudelleen, kunnes aineisto on lopullinen.

Uusimpien kuukausien indeksien laskennassa on käytetty apuna menetelmällistä aikasarjamallinnusta. Tämä pienentää aineiston kertymisestä johtuvia revisioita. Ennakolliset tiedot teollisuuden, rakentamisen ja palveluiden päätoimialoilta sekä vähittäiskaupasta ja päivittäistavarakaupasta julkaistaan noin kuukauden viiveellä. Tarkemmat toimialoitteiset ennakkolliset tiedot julkaistaan noin puolentoista kuukauden viiveellä.

### Käytetyt työpäiväkorjaus- ja kausitasoitusmenetelmät

Kausitasoitetusta sarjasta on poistettu vuoden sisäinen systemaattinen vaihtelu. Kausivaihtelun aiheuttaa usein jokin yrityksistä itsestään johtumaton ilmiö, kuten säätilojen ja vuodenaikojen vaihtelu ja ihmisten toimintatavat. Kaikki liikevaihtosarjat tasoitetaan TRAMO/SEATS -menetelmällä, joka on Eurostatin suosittama kausitasoitusmenetelmä. Tarkempaa tietoa aikasarjojen kausivaihtelusta ja kausitasoitukseen käytetystä menetelmästä saa [Kausitasoitus Tramo/Seats -menetelmällä](#) -selosteesta.

### 3. Tietojen oikeellisuus ja tarkkuus

Liikevaihtokuvaajien aineisto kattaa lähes koko Suomen yritystoiminnan. Uusimmat indeksiluvut voivat muuttua hieman aineiston kertymisen ja yritysten ilmoittaminen tietojen muutosten vuoksi. Aineiston täydentymisestä johtuen tiedot päivittyvät julkistuksissa yli vuoden ajan. Tiedot tarkentuvat eniten kuuden kuukauden ajan ensimmäisestä julkaisusta. Tietojen tarkentuminen päätoimialoilla eri julkaisukertojen välillä sekä pitkällä aikavälillä keskimäärin on esitetty [omissa taulukoissaan](#).

Koska tietyn kuukauden oma-aloitteisten verojen aineisto täydentyy eräpäivän jälkeenkin, jokaisen kohdekuukauden aineisto päivitetään toistuvasti. Aineisto kertyy kuukausi-ilmoittajien osalta noin kuuden kuukauden ajan sekä neljännesvuosi- ja vuosi-ilmoittajien osalta kunnes aineisto on täysin kertynyt.

Vähittäiskaupasta tuotetaan otoksen perusteella myös pikaennakko alle kuukauden viiveellä. Ennakon tuloksia verrataan kokonaisaineistosta laskettuihin tietoihin ennakon osuvuuden määrittelemiseksi.

Mitattavat muuttujat (liikevaihto ja toimiala) vastaavat hyvin Eurostatin määritelmiä. Myyntitiedustelun liikevaihtokäsite on pääsääntöisesti kirjanpitolain mukainen. Pitkäkestoisia projekteja lukuun ottamatta myynti kohdistetaan suoriteperusteisesti eli laskutuksen mukaisesti. Oma-aloitteisten verojen ilmoituksesta laskettava liikevaihto ei täysin vastaa kirjanpitolain mukaista liikevaihtoa, koska se voi sisältää mm. käyttöomaisuuserien myyntejä, muita tuottoja ja satunnaisia eriä. Aineistossa voi myös olla virheitä esimerkiksi optisesta luvusta tai tiedonantajien virheistä johtuen. Käytössä olevan aineiston kattavuuden vuoksi tilastointimenetelmää voidaan pitää lähes harhattomana. Yrityksen toimiala on päätoiminnan mukainen. Sivutoimintojen vaikutusta on pienennetty jakamalla merkittävimmät sivutoiminnot omiksi toimialayksiköikseen.

### 4. Julkaistujen tietojen ajantasaisuus ja oikea-aikaisuus

Teollisuuden, rakentamisen ja palveluiden päätoimialoista sekä vähittäiskaupasta julkaistaan ennakko noin kuukauden viiveellä. Laajemmat toimialoittaiset kuukausittaiset ennakkotiedot julkaistaan noin puolentoista kuukauden viiveellä. Julkaisupäivät on koottu [julkistamiskalenteriin](#).

### 5. Tietojen saatavuus ja läpinäkyvyys/selkeys

**Julkistuksia** on liikevaihtokuvaajista kuukausittain neljä: teollisuuden, rakentamisen, kaupan ja muiden palvelujen liikevaihtokuvaajista kustakin erikseen. Uusimmat julkistukset ilmestyvät julkaisupäivänä Tilastokeskuksen kotisivulle.

**Internetissä** julkaistaan liikevaihtokuvaajien uusimpien julkistusten lisäksi kuvaukset, aikasarjat ja kuvioit kullekin tilastolle. Tiedot päivitetään aina uusimman tiedon ilmestyessä. Liikevaihtokuvaajat julkaistaan internetissä myös Tilastokeskuksen maksuttomassa tilastotietokannassa ([StatFin](#)).

**Erityisselvityksille** Verohallinnon oma-aloitteisten verojen aineisto antaa monipuoliset mahdollisuudet. Suhdannetietoa tuotetaan toimialoittain ja alueittain sekä nimetyistä yritysryhmistä. [Asiakaskohtaisen suhdannepalvelun](#) avulla voi saada tietoa esimerkiksi liikevaihdosta, viennistä, palkoista tai henkilöstömäärästä. Lisäksi kasvukatsaus kuvaa aineistosta löytyviä suhdannekehityksen syitä.

### 6. Tilastojen vertailukelpoisuus

Tilaston tiedot lasketaan jokaisen julkistuksen yhteydessä uudelleen noin vuoden ajalta. Julkistuksen tiedot ovat ajallisesti vertailukelpoisia, joskin tuoreimmat tiedot voivat tarkentua aineiston täydentymisen vuoksi.

Nykyisissä indeksisarjoissa perusvuosi on 2015. Perusvuosi vaihdetaan viiden vuoden välein, kolme vuotta perusvuoden päättymisestä, joten seuraava perusvuosi on 2020. Perusvuoden vaihdon vuoksi vuosien 2015-2017 indeksit on laskettu yritystason tiedoista uudelleen. Aikasarjoissa tätä edeltävien vuosien tiedot on ketjutettu vanhoilla vuosimuutoksilla.

## 7. Selkeys ja eheys/yhtenäisyys

Liikevaihtokuvaajissa kullekin kalenterivuodelle kohdistuu sille ajoittuva myynti yrityksen tilikaudesta riippumatta. Tilastokeskuksen yritysten rakenne- ja tilinpäätöstilastossa liikevaihtotiedot ovat tuloslaskelman mukaisia ja kyseisenä vuonna päättyvältä tilikaudelta. Jos tilikauden pituus eroaa 12 kuukaudesta, liikevaihto muunnetaan yritysten rakenne- ja tilinpäätöstilastossa 12 kuukautta vastaavaksi, ellei todellinen toiminta ole alle 12 kuukautta.

Liikevaihtokuvaajat kattavat arvonlisäverovelvollisuuden rajan ylittävät yritykset eli yli 15 000 euroa liikevaihtoa tuottavat yritykset. Liikevaihtotietojen laskennassa aloittaneet ja lopettaneet yritykset otetaan huomioon heti, kun yritys on tullut arvonlisäverovelvolliseksi tai tieto lopettamisesta on saatu. Yritysten rakenne- ja tilinpäätöstilastoon tulevat yritykset, jotka ovat toimineet yli puoli vuotta tilastovuonna ja jotka ovat työllistäneet enemmän kuin puoli henkilöä tai joiden liikevaihto tai tase on ylittänyt vuosittain määritellyn tilastorajan.

## 8. Dokumentointi

Lisää tilaston metatietoja löytyy kunkin liikevaihtokuvaajan omilta kotisivuilta (käsitteet ja määritelmät, menetelmäseloste ja luokitukset) ja Statfin -palvelusta.

### Lisätietoja

Aki Niskanen 029 551 2657

Katja Liukkonen 029 551 3515

Vastaava osastopäällikkö:

Katri Kaaja

[palvelut.suhdanne@tilastokeskus.fi](mailto:palvelut.suhdanne@tilastokeskus.fi)

[www.tilastokeskus.fi](http://www.tilastokeskus.fi)

Lähde: Palvelualojen liikevaihtokuvaaja, Tilastokeskus

Asiakaspalaute: [www.tilastokeskus.fi/palaute](http://www.tilastokeskus.fi/palaute)