

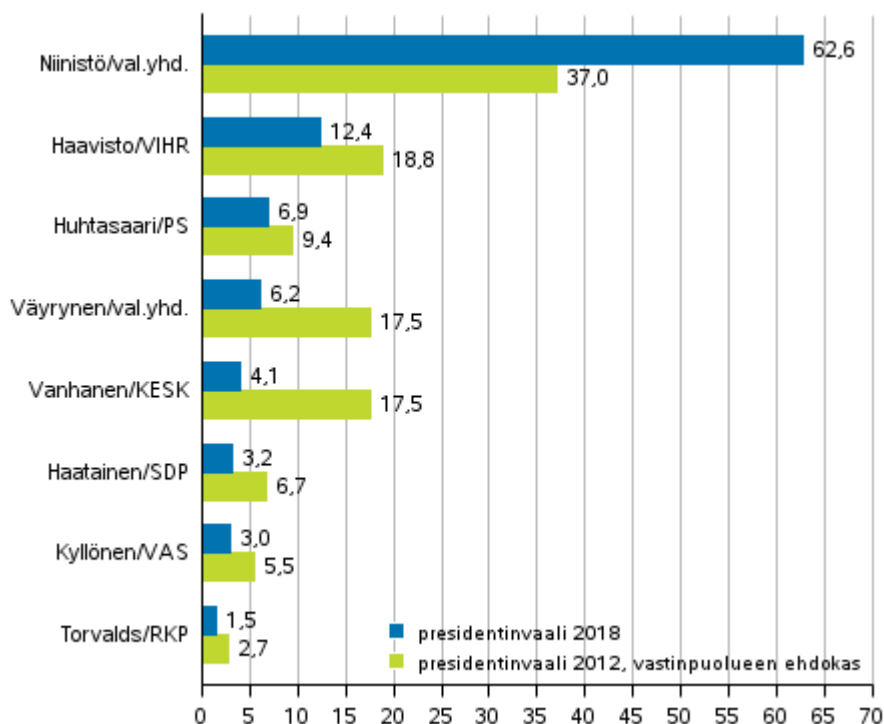
Presidentinvaalit 2018

I vaali, vahvistettu tulos

Sauli Niinistön kannatus tasaista eri alueilla presidentinvaalissa 2018

Presidentinvaalin I vaalissa Sauli Niinistö sai enemmistön annetuista äänistä ja valittiin tasavallan presidentiksi. Valitsijayhdistyksen ehdokas Niinistö sai vaalissa 1 875 342 ääntä, eli 62,6 prosenttia annetuista äänistä. Niinistö keräsi tasaisesti ääniä eri alueilta. Toiseksi eniten ääniä sai Vihreän liiton ehdokas Pekka Haavisto (371 254 ääntä). Haaviston osuus äänistä oli 12,4 prosenttia. Ero kahden eniten ääniä saaneen välillä oli siten 1 504 088 ääntä ja 50,2 prosenttiyksikköä. Tiedot perustuvat Tilastokeskuksen tilastoon presidentinvaalista 2018.

Presidenttiehdokkaiden kannatus presidentinvaalissa 2018, I vaali sekä vastinpuolueen kannatus presidentinvaalissa 2012, %



Sauli Niinistö/valitsijayhdistys B (vastinpuolue KOK), Paavo Väyrynen/valitsijayhdistys A (vastinpuolue KESK)

Niinistön osuus äänistä oli 25,6 prosenttiyksikköä suurempi kuin vuoden 2012 presidentinvaalin I vaalissa. Haaviston osuus äänistä oli sen sijaan 6,4 prosenttiyksikköä pienempi kuin hänen kannatuksensa vuoden 2012 presidentinvaalissa.

Kolmanneksi eniten ääniä sai Perussuomalaisten ehdokas Laura Huhtasaari (207 337 ääntä), hän sai 6,9 prosenttia annetuista äänistä.

Valitsijayhdistyksen ehdokas Paavo Väyrynen sai vaalissa 185 305 ääntä ja 6,2 prosentin ääniosuuden. Väyrysen osuus äänistä oli 11,3 prosenttiyksikköä pienempi kuin hänen osuutensa äänistä vuoden 2012 presidentinvaalissa. Tuolloin Väyrynen oli Suomen Keskustan ehdokas. Suomen Keskustan ehdokas vuoden 2018 vaalissa, Matti Vanhanen, sai 122 383 ääntä ja 4,1 prosenttia annetuista äänistä, mikä oli 13,4 prosenttiyksikköä vähemmän kuin puolueen ehdokkaan äänisaalis vuoden 2012 presidentinvaalissa.

SDP:n ehdokas Tuula Haatainen sai vaalissa kuudenneksi eniten ääniä, 97 294 ääntä ja 3,2 prosentin ääniosuuden. Haataisen kannatus oli 3,5 prosenttiyksikköä pienempi kuin SDP:n ehdokkaan kannatus vuoden 2012 presidentinvaalissa. Vasemmistoliiton ehdokkaan Merja Kyllösen osuus äänistä oli 3,0 prosenttia, ääniä Kyllönen sai 89 977. Ruotsalaisen kansanpuolueen ehdokas Nils Torvalds sai vaalissa 44 776 ääntä, mikä oli 1,5 prosenttia annetuista äänistä.

Äänestysaktiivisuus laski edellisestä presidentinvaalista

Suomessa asuvien Suomen kansalaisten äänestysprosentti oli 69,9 prosenttia, mikä oli 2,9 prosenttiyksikköä pienempi kuin vuoden 2012 presidentinvaalin I vaalissa. Naisten äänestysprosentti oli 72,9 prosenttia ja miesten 66,8 prosenttia. Manner Suomen matalin äänestysprosentti oli Rautavaaralla (57,4 prosenttia) ja korkein Luodossa (84,5 prosenttia).

Äänioikeutetut, äänestäneet ja ennakolta äänestäneet (Suomessa asuvat Suomen kansalaiset) presidentinvaalissa 1994, 2000, 2006, 2012 ja 2018, I vaali

	1994	2000	2006	2012	2018
Äänioikeutetut	3 874 328	3 962 283	4 063 392	4 172 200	4 246 803
Miehet	1 853 447	1 906 441	1 964 073	2 021 365	2 064 032
Naiset	2 020 881	2 055 842	2 099 319	2 150 835	2 182 771
Äänestäneet	3 183 027	3 046 448	3 001 786	3 038 645	2 969 401
Miehet	1 493 908	1 394 915	1 375 575	1 415 471	1 378 029
Naiset	1 689 119	1 651 533	1 626 211	1 623 174	1 591 372
Äänestys %	82,2	76,9	73,9	72,8	69,9
Miehet	80,6	73,2	70,0	70,0	66,8
Naiset	83,6	80,3	77,5	75,5	72,9
Ennakolta äänestäneet	1 338 376	1 345 174	1 274 595	1 389 904	1 559 488
Miehet	594 201	575 463	541 503	610 379	686 060
Naiset	744 175	769 711	733 092	779 525	873 428
Ennako-äänestys % (% äänestäneistä)	42,0	44,2	42,5	45,7	52,5
Miehet	39,8	41,3	39,4	43,1	49,8
Naiset	44,1	46,6	45,1	48,0	54,9

Äänestäminen oli koko maan tasoa aktiivisempaa Helsingin (72,1 prosenttia), Pirkanmaan (71,4 prosenttia), Uudenmaan (71,4 prosenttia), Varsinais-Suomen (71,3 prosenttia), Vaasan (71,2 prosenttia) ja Satakunnan (70,6 prosenttia) vaalipiireissä. Vaalipiireistä matalin äänestysprosentti oli Ahvenanmaan maakunnan

vaalipiirissä (58,7 prosenttia), Manner Suomen vaalipiireistä matalin äänestysprosentti oli Savo-Karjalassa (66,3 prosenttia).

Ulkomailla asuvien Suomen kansalaisten äänestysprosentti oli 13,3, mikä oli 0,5 prosenttiyksikköä matalampi kuin vuoden 2012 vaalissa.

Presidentinvaalissa 2018 oli äänioikeutettuja kaikkiaan 4 498 004. Suomessa asuvia äänioikeutettuja oli 4 246 803 ja ulkomailla asuvia 251 201.

Ehdokasanalyysi

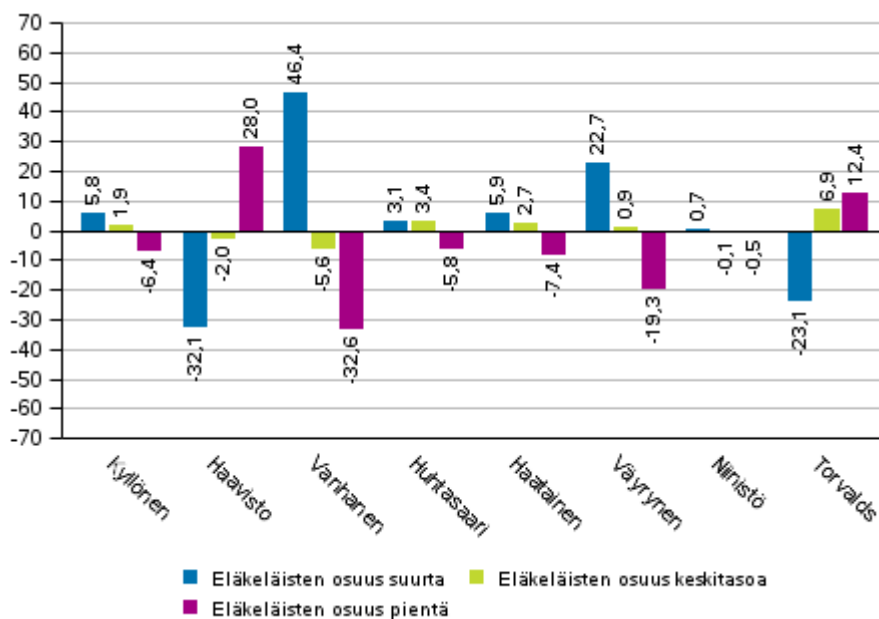
Ehdokasanalyysissä tarkastellaan ehdokkaiden menestystä vuoden 2018 presidentinvaalin I vaalissa eri taustamuuttujien avulla luokitelluilla alueilla. Analyysissä käytetään taustamuuttujina alueen kaupungistumisastetta, lasten- ja eläkeläisten määrää, työttömyysastetta ja tulotaso. Esimerkiksi suuren työttömyyden alueella työttömyys on maan keskiarvoa suurempaa ja päinvastoin. Käytetyt taustamuuttujat eivät ole toisensa poissulkevia, esimerkiksi alueen kaupungistumisen aste kuvaa osaltaan myös alueen tulotaso.

Analyysissä käytetyt alueet on muodostettu äänestysalueiden pohjalta, analyysi perustuu 1 989 äänestysalueeseen. Äänestysalueet on ryhmitelty kunkin taustamuuttujan mukaan kolmeen luokkaan. Äänestysalueiden luokittelu perustuu äänioikeusrekisteristä saatuun tietoon äänioikeutetuista ja Tilastokeskuksen tilastoaineistoihin.

Analyysikuvioissa kerrotaan ehdokkaiden alueellisen kannatuksen suhteellinen ero heidän koko maan kannatukseensa verrattuna. Käytännössä kuvioissa raportoidut luvut kertovat sen kuinka monta prosenttia ehdokkaan kannatus alueilla oli suurempi tai pienempi suhteessa hänen koko maassa saamaansa kannatukseen. Tämä esitystapa valittiin, sillä annettujen äänien vahva painottuminen yhdelle ehdokkaalle hankaloittaa pelkkien kannatusprosenttien tai alueellisten kannatusprosenttien prosenttiyksiköissä lasketun eron tulkittavuutta. Valittu tarkastelutapa mahdollistaa ehdokkaiden alueellisen kannatuksen erojen tarkastelun riippumatta vaalissa saavutetun kannatuksen tasosta.

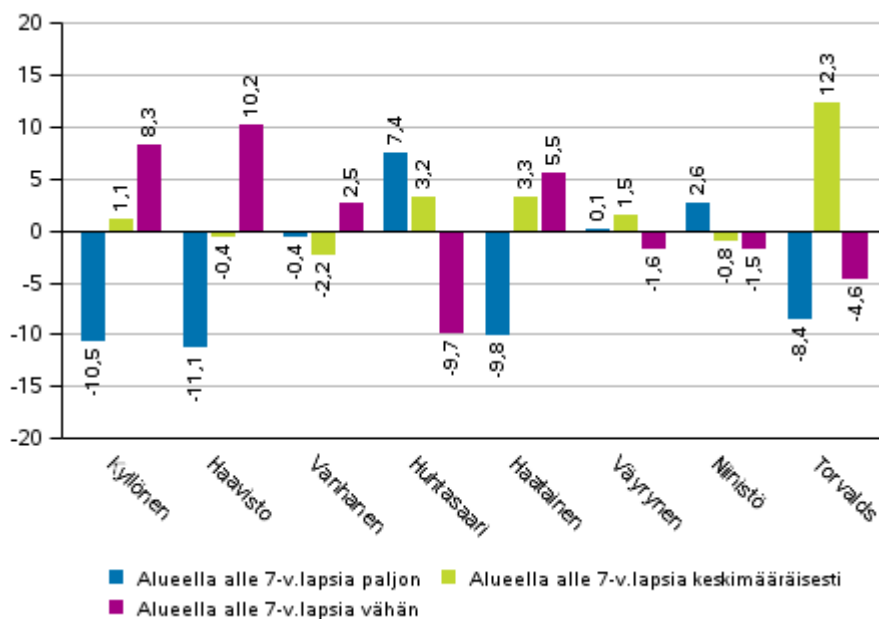
Vaalissa eniten ääniä saaneen Sauli Niinistön kannatus oli hyvin tasaista eläkeläisten määrän avulla rajatuilla alueilla, eikä eläkeläisten osuudella näytä olleen vaikutusta hänen kannatukseensa. Myös Laura Huhtasaaren kannatus ei vaihtelee merkittävästi tällä tapaa rajatuilla alueilla. Pekka Haaviston ja Nils Torvaldsin kannatus oli koko maan kannatusta suurempaa alueilla, joilla eläkeläisten määrä on keskimääräistä pienempää. Matti Vanhasen ja Paavo Väyrysen kannatus näyttää eläkeläisten osuuden avulla tarkasteltuna keskenään samankaltaiselta, molemmat ehdokkaat saivat suhteellisesti enemmän ääniä alueilla, joilla eläkeläisten osuus on suurta. Myös Merja Kyllösen ja Tuula Haataisen kannatus painottui hieman alueille, joilla eläkeläisten osuus on suurta tai maan keskitasoa, tosin selvästi Vanhasta ja Väyrystä vähemmän.

Ehdokkaiden kannatuksen ero koko maan kannatukseen eläkeläisten määrän mukaan rajatuilla alueilla 2018 presidentinvaalissa, %



Alle 7-vuotiaiden lasten lukumäärän avulla rajatut alueet jakavat ehdokkaiden saaman kannatuksen karkeasti kahteen ryhmään. Kyllösen, Haaviston ja Haataisen kannatus oli keskimääräistä suurempaa alueilla, joilla alle 7-vuotiaita lapsia on vähän. Sen sijaan Huhtasaari sai jonkin verran keskimääräistä suuremman kannatuksen alueilla, joilla alle 7-vuotiaita lapsia on maan keskiarvoa enemmän. Niinistön, Vanhasen ja Väyrysen kohdalla erot osuuteen koko maan äänistä eivät olleet suuria.

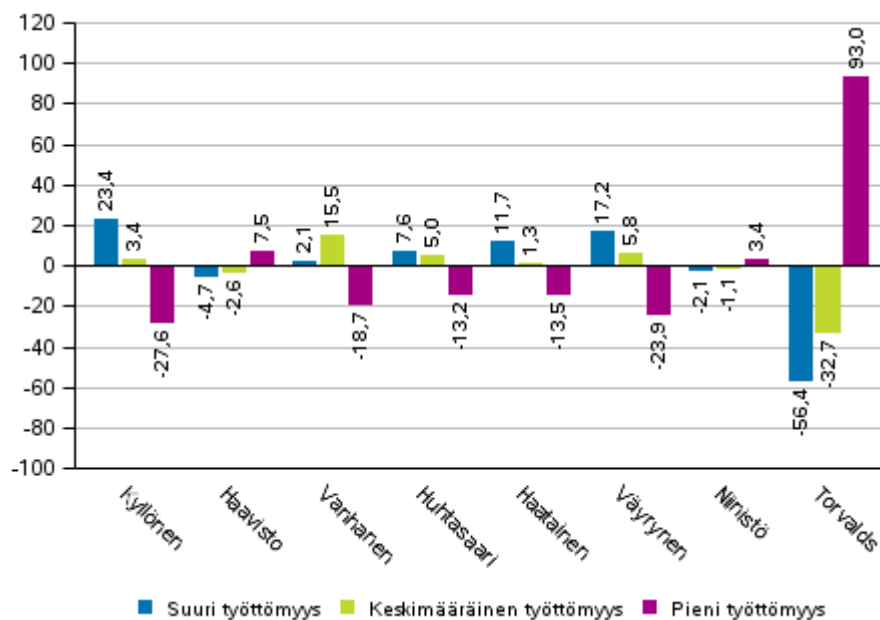
Ehdokkaiden kannatuksen ero koko maan kannatukseen alle 7-vuotiaiden lasten määrän mukaan rajatuilla alueilla 2018 presidentinvaalissa, %



Kyllösen ja Väyrysen kannatus painottui alueille, joilla työttömyys on maan keskiarvoa suurempaa. Myös Huhtasaaren ja Haataisen kannatus painottui suuren ja keskisuuren työttömyyden alueille, mutta ei yhtä

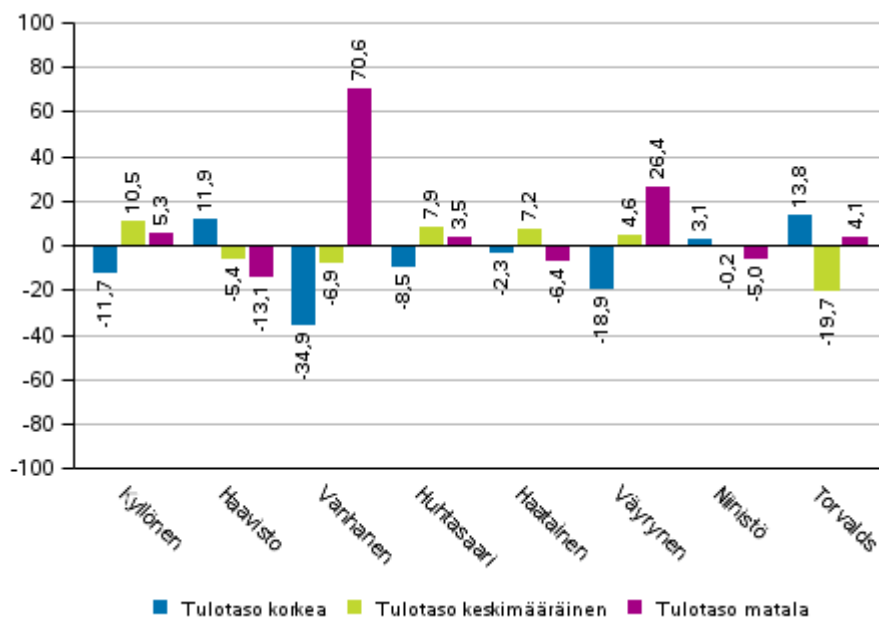
selvästi. Vanhanen keräsi koko maata suuremman kannatuksen keskimääräisen työttömyyden alueilla, mutta hänen kannatuksensa oli selvästi matalampaa pienen työttömyyden alueilla. Torvaldsin kannatus sen sijaan painottui vahvasti pienen työttömyyden alueille. Sen sijaan Niinistön kannatukseen ei alueen työttömyysasteella ollut suurta merkitystä.

Ehdokkaiden kannatuksen ero koko maan kannatukseen työttömyyden mukaan rajatuilla alueilla 2018 presidentinvaalissa, %



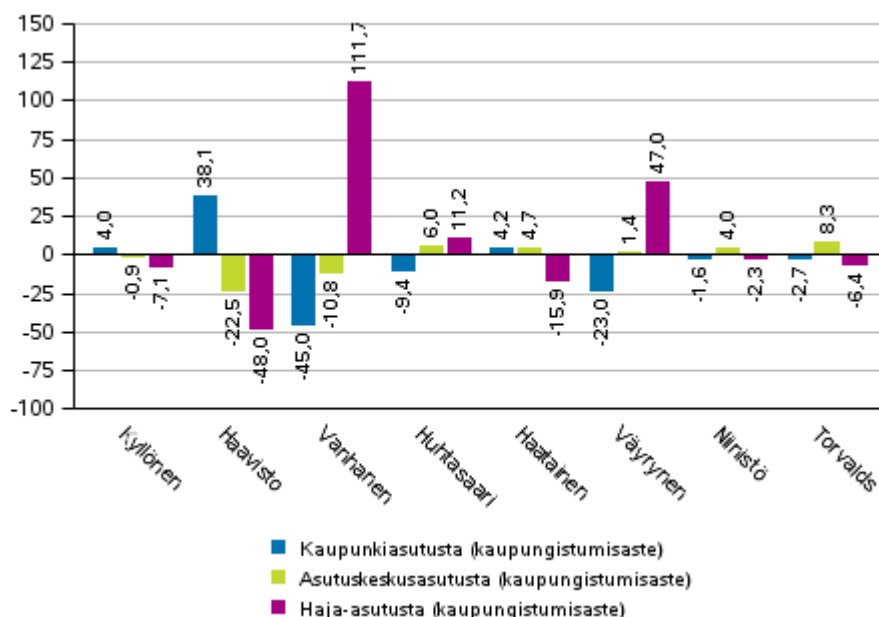
Kyllösen ja Huhtasaaren kannatus oli samankaltainen tulotason avulla rajatuilla alueilla. Molempien ehdokkaiden kannatus oli hieman koko maan tasoa suurempaa keskimääräisen ja vähemmässä määrin myös matalan tulotason alueilla. Väyrysen ja erityisesti Vanhasen kannatus painottui selvemmin matalan tulotason alueille. Haataisen suosio oli koko maan tasoa hieman suurempaa keskimääräisen tulotason alueilla. Torvaldsin kannatus painottui korkean tulotason alueille, keskimääräisen tulotason alueilla hänen kannatuksensa oli selvästi koko maan tasoa matalampaa. Niinistön kannatukselle ei alueen tulotasolla ollut suurta merkitystä, alueilla saadut kannatusluvut eivät eroa merkittävästi koko maan tasosta.

Ehdokkaiden kannatuksen ero koko maan kannatukseen tulotason mukaan rajatuilla alueilla 2018 presidentinvaalissa, %



Alueen kaupungistumisaste vaikutti erityisesti Haaviston, Vanhasen ja Väyrysen kannatukseen. Haaviston kannatus oli selvästi koko maan tasoa korkeampaa kaupunkiasutuksen alueilla, asutuskeskuksissa ja haja-asutusalueilla Haaviston kannatus jäikin selvästi alle koko maan tason. Vanhasen ja Väyrysen kannatusprofiili oli sen sijaan tällä taustamuuttujalla tarkasteltuna Haavistoon nähden lähes päinvastainen. Heidän kannatuksensa painottui selvästi haja-asutusalueille, erityisesti Vanhasen kohdalla tämä korostuu vahvasti. Muiden ehdokkaiden kohdalla alueen kaupungistumisasteella ei ollut suurta merkitystä heidän kannatukseensa. Haataisen kannatus oli hieman koko maan tason alapuolella haja-asutusalueilla, Huhtasaaren kannatus painottui lievästi kaupunkiasutuksen ulkopuolelle.

Ehdokkaiden kannatuksen ero koko maan kannatukseen kaupungistumisasteen mukaan rajatuilla alueilla 2018 presidentinvaalissa, %



[Tietokantataulukot](#)

[Vaalikarttapalvelu](#)

Sisällys

Taulukot

Liitetaulukot

Liitetaulukko 1. Suomessa asuvien Suomen kansalaisten äänestysprosentti vaalipiireittäin, presidentinvaalit 2018, 2012 ja 2006, I vaali (%).....9

Presidentinvaalit, laatuseloste.....10

Liitetaulukot

Liitetaulukko 1. Suomessa asuvien Suomen kansalaisten äänestysprosentti vaalipiireittäin, presidentinvaalit 2018, 2012 ja 2006, I vaali (%)

	I vaali 2018	I vaali 2012	I vaali 2006
Koko maa	69,9	72,8	73,9
Helsinki	72,1	76,6	76,3
Uusimaa	71,4	75,6	77,1
Varsinais-Suomi	71,3	73,6	75,3
Satakunta	70,6	71,9	74,1
Häme	69,2	71,8	73,0
Pirkanmaa	71,4	73,6	74,6
Kaakkois-Suomi	67,8
Kymi	..	70,7	72,5
Etelä-Savo	..	69,4	70,8
Savo-Karjala	66,3
Pohjois-Savo	..	68,9	67,9
Pohjois-Karjala	..	67,0	67,3
Vaasa	71,2	73,4	74,8
Keski-Suomi	69,1	71,8	72,6
Oulu	67,5	71,0	72,6
Lappi	67,4	71,6	72,0
Ahvenanmaan mk.	58,7	56,4	57,7

Presidentinvaalit, laatuseloste

1. Tilastotietojen relevanssi

1.1 Yhteenveto tilaston tietosisällöstä

Presidentinvaalit toimitetaan suoralla kansanvaalilla joka kuudes vuosi. Tilastokeskus tuottaa presidentinvaaleista viralliset tilastot, jotka koostuvat tasavallan presidentin ensimmäisestä ja toisesta vaalista. Keskeisintä sisältöä ovat: presidenttiehdokkaiden saamat äänimäärät ja osuudet eroteltuna ennakoäänestyksessä saatuihin ja varsinaisena vaalipäivänä saatuihin ääniin, tiedot äänioikeutettujen ja äänestäneiden lukumääristä sukupuolen mukaan, ennakoita äänestäneiden lukumäärät sukupuolen mukaan.

1.2 Olennaiset käsitteet

Vaalitoimitus

Suomen Perustuslain mukaan tasavallan presidentin valitsee Suomen kansa välittömällä (suoralla) vaalilla syntyperäisistä Suomen kansalaisista kuuden vuoden pituiseksi toimikaudeksi. Sama henkilö voidaan valita presidentiksi enintään kahdeksi perättäiseksi toimikaudeksi.

Presidentti valitaan suoralla, tarvittaessa kaksivaiheisella vaalilla. Vaalipäivä on vaalivuoden tammikuun neljäs sunnuntai. Mikäli joku ehdokkaista saa jo tässä (ensimmäisessä) vaalissa yli puolet annetuista (s.o. hyväksytyistä) äänistä, tulee hän valituksi presidentiksi. Jos näin ei käy, toimitetaan kahden viikon kuluttua sunnuntaina toinen vaali kahden ensimmäisessä vaalissa eniten ääniä saaneen ehdokkaan kesken. Tässä toisessa vaalissa enemmän ääniä saanut ehdokas valitaan presidentiksi. Jos vaaliin asetetaan vain yksi ehdokas, tulee tämä valituksi ilman vaalia. Presidentti astuu virkaansa vaalia seuraavan kuukauden 1.päivänä.

Suoralla vaalilla on valittu presidentti vuosina 2012 (Sauli Niinistö), 2006 (Tarja Halonen), 2000 (Tarja Halonen) ja 1994 (Martti Ahtisaari).

Sitä ennen on presidentti valittu:

- eduskunnan päätöksellä vuosina 1919 (K.J. Ståhlberg) ja 1946 (J.K. Paasikivi),
- valitsijamiesten vaaleilla vuosina 1925 (Lauri Kr. Relander), 1931 (P.E. Svinhufvud), 1937 (Kyösti Kallio), 1950 (J.K. Paasikivi), 1956, 1962, 1968, 1978 (Urho Kekkonen) ja 1982 (Mauno Koivisto),
- valittujen (vuonna 1937) valitsijamiesten toimittamilla vaaleilla vuosina 1940 ja 1943 (Risto Ryti)
- erityisellä lailla vuosina 1944 (C.G.E. Mannerheim) ja 1974 (Urho Kekkonen)
- välittömän vaalin ja valitsijamiesten vaalien yhdistelmällä vuonna 1988 (Mauno Koivisto).

Vaalilainsäädäntö

Nykyiset presidentin valintaan liittyvät perussäännökset sisältyvät Suomen Hallitusmuotoon ja vuonna 1998 tehdyllä vaalilainsäädännön muutoksella koottiin kaikkia vaaleja koskevat säännökset yhteen lakiin, vaalilakiin (714/1998), joka tuli voimaan 8.10.1998. Vaalit toimitetaan voimassa olevan vaalilain mukaisesti, tarkemmin Oikeusministeriön verkkosivuilla www.vaalit.fi (=> vaalilainsäädäntö) ja www.finlex.fi, vaalilaki (714/1998).

Vaalitapa ja sen muutokset

Presidentti valittiin vuoden 1982 vaaleihin saakka välillisen vaalitavan mukaan. Kansa äänesti 300 valitsijamiestä, jotka kokoontuivat valitsemaan tasavallan presidentin. Hallitusmuotoa muutettiin vuonna 1981 annetulla lailla siten, että valitsijamiesten lukumääräksi tuli 301. Presidentin vaalitapaa on uudistettu kaksi kertaa kansanvaltaisempaan suuntaan:

- vuonna 1987 uusi vaalitapa oli sekavaalijärjestelmä, jossa äänioikeutetut äänestivät sekä suoraan presidenttiehdokasta että valitsijamiesehdokasta
- vuonna 1991 siirryttiin kokonaan suoraan kansanvaaliin eli äänestäjät antavat äänensä suoraan presidenttiehdokkaalle ilman valitsijamiehen välitystä, vaalitavan kaksivaiheisuus tarkoittaa sitä, että

uusi vaali toimitetaan kahden eniten ääniä saaneen ehdokkaan kesken, jos kukaan ehdokkaista ei saa ensimmäisellä kierroksella yli 50% äänistä.

Vaalien toimittamisen keskeiset periaatteet

Kaikki Suomen vaalit toimitetaan noudattaen seuraavia periaatteita:

- **Vaalit ovat välittömät.** Valitsijat (äänioikeutetut) äänestävät suoraan niitä henkilöitä, jotka he tahtovat saada valituiksi.
- **Vaalit ovat salaiset.** Vaalisalaisuudella tarkoitetaan, etteivät vaaliviranomaiset eivätkä muutkaan saa tietää, ketä äänestäjä on äänestänyt, vai onko hän jättänyt tyhjän äänestyslipun.
- **Vaaleissa on yleinen ja yhtäläinen äänioikeus.** Yleisellä äänioikeudella tarkoitetaan sitä, että äänioikeus on riippuvainen vain sellaisista edellytyksistä, jotka kansalaisella yleensä on. Yhtäläisellä äänioikeudella tarkoitetaan sitä, että jokaisella äänioikeutetulla on yhtäläinen äänioikeus vaikuttaa vaalin tulokseen. Yleisissä vaaleissa kullakin on yksi ääni.
- **Kunkin äänestäjän on äänestettävä itse.** Äänioikeutta ei saa käyttää valtuusmiehen eli asiamiehen kautta.
- **Äänestämisen on tapahduttava vaaliviranomaisen edessä.**

Äänioikeus ja äänioikeusrekisteri, äänestäminen ja vaalituloksen laskeminen

Äänioikeus

Presidentinvaalissa äänioikeutettu on asuinpaikkaan katsomatta jokainen Suomen kansalainen, joka viimeistään ensimmäisen vaalin vaalipäivänä täyttää 18 vuotta.

Äänioikeusrekisteri

Väestörekisterikeskus laatii äänioikeutetuista atk-perusteisen rekisterin (äänioikeusrekisteri) 46. päivänä ennen vaalipäivää. Äänioikeusrekisteriin otetaan jokaisesta äänioikeutetusta ne tiedot (mm. nimi, henkilötunnus, vaalipiiri, kotikunta ja äänestyspaikka), jotka olivat väestötietojärjestelmässä 51. päivänä ennen vaalipäivää. Äänioikeusrekisteri perustetaan 13.12.2017 niiden tietojen perusteella, jotka olivat väestötietojärjestelmässä 8.12.2017.

Äänioikeusrekisteri on julkisesti nähtävillä maistraateissa 41. päivästä ennen vaalipäivää alkaen (eli 18.12.2017 lukien). Jokaiselle rekisteriin otetulle postitetaan lisäksi viimeistään 24. päivänä ennen vaalipäivää (4.1.2018) ilmoitus äänioikeudesta (ilmoituskortti), jossa mainitaan mm. vaalipäivä, ennakoäänestyspäivät, äänioikeutetun äänestyspaikan osoite sekä vaaliviranomaisen yhteystiedot. Äänioikeusrekisteristä tulostetaan myöhemmin vaaliluettelot vaalipäivän äänestyspaikoille. Äänioikeusrekisteriä koskevat oikaisuvaatimukset tulee tehdä maistraateille viimeistään 16. päivänä ennen vaalipäivää, maistraatti ratkaisee oikaisuvaatimukset viimeistään 13. päivänä ennen vaalipäivää.

Äänioikeusrekisteri tulee lainvoimaiseksi 12. päivänä ennen vaalipäivää eli tiistaina 16.1.2018 kello 12.

Äänestäminen

Äänioikeutettu voi äänestää joko 1) ennakoäänestysaikana tai 2) vaalipäivänä sunnuntaina.

Ennakoäänestys toimitetaan I ja II vaaleissa sekä kotimaassa että ulkomailla. Jokainen äänioikeutettu saa äänestää ennakolta kotimaan yleisissä ennakoäänestyspaikoissa ja ulkomailla Suomen edustustoissa.

Vaalipäivän äänestyksessä äänioikeutettu voi äänestää vain oman äänestysalueensa äänestyspaikassa.

Ensimmäisen vaalin äänestyspäivä on sunnuntai 28.1.2018.

Äänestäjän ei tarvitse esittää erityistä syytä ennakoäänestykselle, vaan hän voi vapaasti valita ennakoäänestyksen ja vaalipäivän äänestyksen välillä. Ennakoäänestys aloitetaan 11. päivänä ennen vaalipäivää (17.1.2018) sekä lopetetaan ulkomailla 8. päivänä (20.1.2018) ja kotimaassa 5. päivänä (23.1.2018) ennen vaalipäivää.

Mahdollinen toinen vaalipäivä on sunnuntai 11.2.2018.

Ennakoäänestys kotimaassa 31.1.-6.2.2018 ja ulkomailla 31.1.-3.2.2018.

Vaalituloksen laskeminen

Vaalin tulos lasketaan kuten eduskuntavaaleissa, kuitenkin niin, ettei d'Hondt'in laskentajärjestelmää käytetä, vaan lasketaan ehdokkaiden saamat äänimäärät ja asetetaan ehdokkaat sen mukaiseen paremmuusjärjestykseen. Jos äänimäärät ovat samat, järjestys arvotaan.

Kummankin vaalin jälkeen Helsingin vaalipiirilautakunta vahvistaa kullekin ehdokkaalle koko maassa annettujen äänten lopullisen määrän ja ilmoittaa ne oikeusministerille. Jos joku ehdokkaista on ensimmäisessä vaalissa saanut yli puolet annetuista äänistä, valtioneuvosto toteaa oikeusministeriön esittelyssä, että ehdokas on valittu presidentiksi.

Jos yksikään ehdokas ei ensimmäisessä vaalissa saa yli puolta annetuista äänistä, oikeusministeriö toteaa, että kahden eniten ääniä saaneen ehdokkaan kesken toimitetaan kahden viikon kuluttua toinen vaali. Toisen vaalin jälkeen valtioneuvosto toteaa, kumpi ehdokkaista sai enemmän ääniä ja tulee siten valituksi presidentiksi.

Vaalikelpoisuus ja ehdokasasettelu

Vaalikelpoisuus

Presidenttiehdokkaan on oltava syntyperäinen Suomen kansalainen.

Ehdokasasettelu

Presidenttiehdokkaita voivat asettaa

1. ne puoluekisterissä olevat puolueet, joiden ehdokaslistoilta on valittu presidentinvaalia edeltävissä eduskuntavaaleissa vähintään yksi kansanedustaja sekä
2. vähintään 20 000 äänioikeutetun perustamat valitsijayhdistykset

Kukin puolue tai valitsijayhdistys saa asettaa vain yhden ehdokkaan. Kukin puolue valitsee oman ehdokkaansa puolueen sääntöjen mukaisella tavalla. Puolueilla ja valitsijayhdistyksillä voi olla sama ehdokas.

Ehdokkaat ovat ehdokkaina koko maassa. Puolueen ja valitsijayhdistyksen tulee toimittaa ehdokashakemuksensa Helsingin vaalipiirilautakunnalle viimeistään 47 päivänä ennen vaalipäivää tiistaina 12.12.2017 ennen klo 16.

Helsingin vaalipiirilautakunta tutkii ehdokashakemukset ja vahvistaa ehdokasasettelun 38 päivänä ennen vaalipäivää perjantaina 15.12.2017 laatimalla presidentinvaalin ensimmäisen vaalin ehdokasluettelon, johon otetaan arvotussa järjestyksessä kaikki ehdokkaat. Jokaisesta ehdokkaasta on luettelossa seuraavat tiedot: järjestysnumero (alkaen numerosta 2), nimi, kotikunta sekä arvo, ammatti tai toimi. Ehdokasluettelo on nähtävillä mm. äänestyskopeissa.

Jos presidentinvaalin toinen vaali toimitetaan, Helsingin vaalipiirilautakunta laatii tätä vaalia varten uuden ehdokasluettelon, johon on otettu molemmat toisessa vaalissa olevat ehdokkaat samoilla järjestysnumeroilla, mitkä heillä oli ensimmäisessä vaalissa.

Äänestysprosentti = äänestäneiden osuus äänioikeutetuista

Valtiollisissa vaaleissa tilastoissa esitetään neljä erilaista äänestysprosenttia:

- 1. Suomessa asuvien Suomen kansalaisten äänestysprosentti
- 2. ulkomailla asuvien Suomen kansalaisten äänestysprosentti
- 3. kokonaisuäänestysprosentti, joka sisältää edellä mainitut molemmat ryhmät
- 4. em. ryhmästä 2 erikseen eriteltynä Ruotsissa asuvien äänestysprosentti

Ennakoäänestyksessä huomioon otetut, hyväksytyt ja hylätyt äänestysliput

Ennakoäänenten laskenta alkaa pääsääntöisesti varsinaisena vaalipäivänä, sunnuntaina, klo 15. Suurissa vaalipiireissä voidaan alkamisaikaa aikaistaa, kuitenkin niin että aikaisin mahdollinen aika on klo 12. Ennakoäänien laskennan tulos pyritään saamaan valmiiksi klo 20:een mennessä, mistä alkaen niistä saadaan julkistaa ennakkotietoja.

Vaalipiirit

Presidentinvaalissa maa on yhtenä vaalipiirinä. Vaalin tulosta laskettaessa paikkoja ei siten jaeta eri alueille. Kaikissa tilastoissa kuitenkin esitetään myös vaalipiirikohtaiset tulokset eri vaalien vertailtavuuden takia.

Vaalipiiri- ja kuntamuutokset sekä kuntaliitokset

Eri vuosien vaaleja koskevat vaalipiiri- ja kuntamuutokset sekä kuntaliitokset on esitetty internetissä julkistuksen liitetaulukossa (Presidentinvaalit kotisivulla).

Kunnat on sijoitettu vaalipiireihin voimassa olevan vaalipiirijaon mukaan.

Käytetyt luokitukset

Tilastokeskuksen kuntaluokitus, vaalipiiri, kunta, äänestysalue, puolue (puolurekisteriin merkityt), ehdokkaiden ja valittujen ikä, asuinmaa.

Presidentinvaalissa 2018 asettivat ehdokkaita seuraavat rekisteröidyt puolueet ja valitsijayhdistykset:

- Suomen Sosialidemokraattinen Puolue (SDP) - Tuula Haatainen
- Suomen Keskusta (KESK) - Matti Vanhanen
- Ruotsalainen kansanpuolue (RKP) - Nils Torvalds
- Vihreä liitto (VIHR) - Pekka Haavisto
- Vasemmistoliitto (VAS) - Merja Kyllönen
- Perussuomalaiset (PS) - Laura Huhtasaari
- Valitsijayhdistys B - Sauli Niinistö
- Valitsijayhdistys A - Paavo Väyrynen

Tietojenkeruumenetelmät ja tietolähde

Tilastokeskus saa vaalien perusaineiston oikeusministeriön vaalitietojärjestelmästä, jonka teknisen toteuttamisen hoitaa Tieto Oyj.

1.3 Lait, asetukset ja suositukset

Tilastokeskuksen tehtävänä on laatia yhteiskuntaoloja koskevia tilastoja (laki Tilastokeskuksesta 24.1.1992/48). Näihin kuuluvat myös vaalitulokset. Tilastokeskuksen työjärjestys määrittää Väestö- ja elinolotilastot vaalitulosten tekijäksi (Tilastokeskuksen työjärjestys, TK-00-1743-16).

2. Tilastotutkimuksen menetelmäkuvaus

Tilasto perustuu kokonaisuaineistoon. Tilaston perusaineisto perustuu oikeusministeriön vaalitietojärjestelmään, joka koostuu kuudesta osajärjestelmästä. Näitä ovat:

1. Pohjatietojärjestelmä, jossa ovat tiedot mm. vaalipiiri-, kunta-, äänestysaluejaoista sekä vaaliviranomaisista;
2. Äänestyspaikkajärjestelmä (äänestyspaikkarekisteri), jossa ovat tiedot yleisistä ennakoäänestyspaikoista ja vaalipäivän äänestyspaikoista;
3. Äänioikeusjärjestelmä (äänioikeusrekisteri), johon Väestörekisterikeskus poimii tiedot äänioikeutetuista 46. päivänä ennen vaalipäivää. Äänioikeusrekisteriin otetaan jokaisesta äänioikeutetusta ne tiedot (mm. nimi, henkilötunnus, vaalipiiri, kotikunta ja äänestyspaikka), jotka olivat väestötietojärjestelmässä 51. päivänä ennen vaalipäivää. Äänioikeusrekisteri tulee lainvoimaiseksi 12. päivänä ennen vaalipäivää kello 12;
4. Ehdokasjärjestelmä (ehdokasrekisteri), johon merkitään ehdokkaasta seuraavat tiedot: nimi, ehdokasnumero, ammatti, kotikunta, puolue/valitsijayhdistys (jonka ehdokkaana hän on), henkilötunnus;
5. Keskitetty laskentajärjestelmä, johon vaalipiirilautakunnat ja kuntien keskusvaalilautakunnat toimittavat vaalien tulostiedot;
6. Tilasto- ja tietopalvelujärjestelmä, jonka avulla vaalien tulostiedot ja muut tilastotiedot välitetään tiedotusvälineille ja Tilastokeskukselle.

Tilastokeskuksen vaalitietojärjestelmä koostuu kahdesta vaalitiedostosta, joita ovat: aluetiedosto ja ehdokastiedosto.

3. Tietojen oikeellisuus ja tarkkuus

Vaalitilastojen aineisto perustuu oikeusministeriön vaalitietojärjestelmään ja vaaliviranomaisten toimittamiin tietoihin, joita voidaan pitää luotettavana.

4. Tietojen ajantasaisuus ja tarkkuus

Vahvistetut tiedot poikkeavat aina jonkin verran ennakkotilastojen luvuista.

5. Tietojen saatavuus ja läpinäkyvyys

Tilastot julkaistaan internetissä, StatFin-palvelussa sekä Presidentinvaalit-tilastosivulla. Kunnittaiset ja äänestysalueittaiset vaalitiedot sekä ehdokkaiden saamat äänimäärät viedään StatFin-palveluun.

Presidentinvaalit-tilastosivulla julkaistaan kolmella kielellä (suomi, ruotsi ja englanti) julkistuksia ja kyseistä vaalia koskevien taulukoiden lisäksi aikasarjataulukkoita.

6. Tilastojen vertailukelpoisuus

Uusi tilastollinen kuntaryhmitys (kaupunkimaiset, taajamamaiset ja maaseutumaiset) otettiin käyttöön vuodesta 2000 alkaen. Sitä aikaisemmin kunnat ryhmiteltiin seuraavasti: kaupungit ja muut kunnat. Vaalien välillä tapahtuneet vaalipiiri- ja kuntamuutokset on huomioitu tilastoissa, joissa on vertailutieto edellisen vaalin tuloksiin.

Presidentinvaalit-tilastosivulla esitetään vaalitulos tietoja aikasarjataulukkoina vuodesta 1925 alkaen.

7. Selkeys ja eheys/yhtenäisyys sekä dokumentointi

Oikeusministeriö julkaisee kattavaa yleistietoa eri vaaleista sekä valtakunnallisen ehdokasrekisterin ja vaalitulos tietoja verkkosivuillaan (www.vaalit.fi). Oikeusministeriön julkaisema tilasto ennakoäänestäneiden osalta poikkeaa Tilastokeskuksen ennakoäänestäneiden tilastosta, sillä ne määritellään eri perustein:

- Oikeusministeriö laskee ennakoäänestäneiden määrän äänioikeutettujen määrästä
- Tilastokeskus laskee ennakoäänestäneiden määrän kaikkien äänestäneiden määrästä

Tilastoissa käytetyt luokitukset löytyvät Tilastokeskuksen kotisivuilta.

Lisätietoja

Sami Fredriksson 029 551 2696

Jaana Asikainen 029 551 3506

Vastaava tilastojohtaja:

Jari Tarkoma

vaalit@tilastokeskus.fi

<http://tilastokeskus.fi/presidentinvaalit>

Lähde: Presidentinvaalit 2018, I vaali, Tilastokeskus

Asiakaspalaute: www.tilastokeskus.fi/palaute

Tietopalvelu ja viestintä, Tilastokeskus
puh. 029 551 2220
www.tilastokeskus.fi

Julkaisutilaukset, Edita Publishing Oy
puh. 020 450 05
asiakaspalvelu.publishing@edita.fi
www.editapublishing.fi

ISSN 1796-0479
= Suomen virallinen tilasto
ISSN 2242-3672 (pdf)