

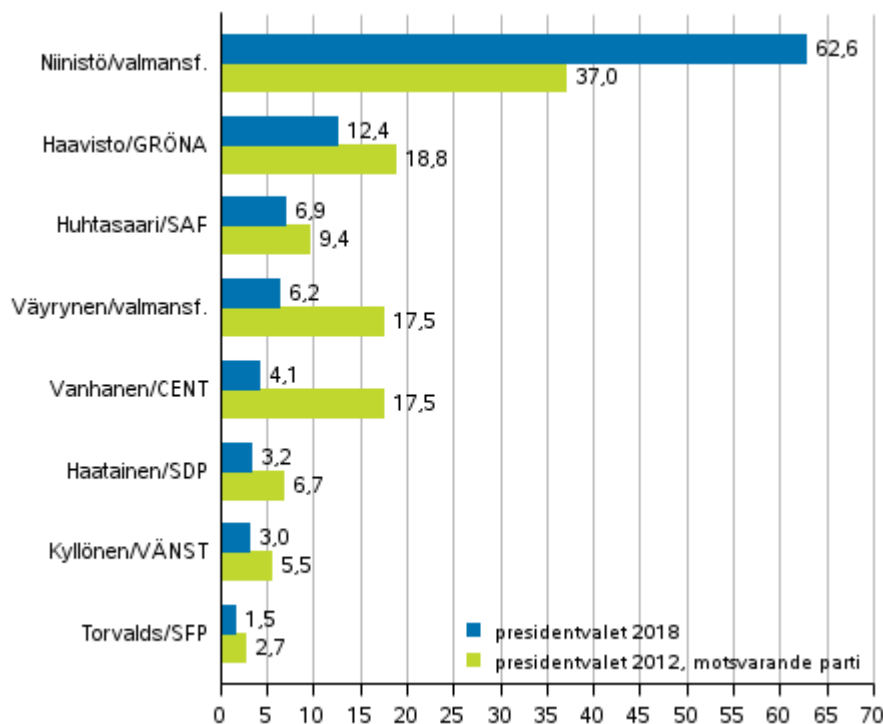
Presidentvalet 2018

Första valomgången, fastställt valresultat

Jämnt stöd för Sauli Niinistö i de olika områdena i presidentvalet 2018

Sauli Niinistö fick majoriteten av rösterna i den första valomgången i presidentvalet och valdes till republikens president. Niinistö, som var uppställd som kandidat av en valmansförening, fick 1 875 342 röster, dvs. 62,6 procent av rösterna. Niinistö fick ett jämnt antal röster från alla områden. Näst flest röster fick Gröna förbundets kandidat Pekka Haavisto (371 254 röster). Haavistos andel av rösterna var 12,4 procent. Skillnaden mellan de två kandidater som fick flest röster var sålunda 1 504 088 röster, vilket är 50,2 procentenheter. Uppgifterna baserar sig på Statistikcentralens statistik över presidentvalet 2018.

Presidentkandidaternas väljarstöd i presidentvalet 2018, 1:a valet samt stödet för motsvarande parti i presidentvalet år 2012, %



Sauli Niinistö/valmansförening B (motsvarande parti SAML), Paavo Vährynen/valmansförening A (motsvarande parti CENT)

Niinistö's andel av rösterna var 25,6 procentenheter större än i den första valomgången i presidentvalet år 2012. Haavistos andel av rösterna var däremot 6,4 procentenheter mindre än hans väljarstöd i presidentvalet år 2012.

Tredje flest röster i valet fick Sannfinländarnas kandidat Laura Huhtasaari (207 337 röster), hon fick 6,9 procent av rösterna. Valmansföreningens kandidat Paavo Väyrynen fick 185 305 röster i valet, vilket motsvarar 6,2 procent av rösterna. Väyrynens andel av rösterna var 11,3 procentenheter mindre än hans röstandel i presidentvalet år 2012. Väyrynen var då kandidat för Centern i Finland. Centern i Finlands kandidat i valet 2018, Matti Vanhanen, fick 122 383 röster och 4,1 procent av rösterna, vilket var 13,4 procentenheter mindre än partiets röstetal i presidentvalet år 2012.

SDP:s kandidat Tuula Haatainen fick sjätte flest röster i valet, 97 294 röster, dvs. en röstandel på 3,2 procent. Haatainens väljarstöd var 3,5 procentenheter lägre än väljarstödet för SDP:s kandidat i presidentvalet år 2012. Vänsterförbundets kandidat Merja Kyllönen fick 3,0 procent av rösterna, hon fick 89 977 röster. Svenska folkpartiets kandidat Nils Torvalds fick 44 776 röster, dvs. 1,5 procent av rösterna.

Valdeltagandet sjönk från föregående presidentval

Valdeltagandet bland finska medborgare bosatta i Finland var 69,9 procent. Detta var 2,9 procentenheter lägre än i den första valomgången i presidentvalet år 2012. Valdeltagandet bland kvinnor var 72,9 procent och bland män 66,8 procent. Det lägsta valdeltagandet i Fastlandsfinland hade Rautavaara (57,4 procent) och det högsta Larsmo (84,5 procent).

Röstberättigade, röstande och förhandsröstande (finska medborgare bosatta i Finland) i presidentvalet 1994, 2000, 2006, 2012 och 2018, 1:ia valet

	1994	2000	2006	2012	2018
Röstberättigade	3 874 328	3 962 283	4 063 392	4 172 200	4 246 803
Män	1 853 447	1 906 441	1 964 073	2 021 365	2 064 032
Kvinnor	2 020 881	2 055 842	2 099 319	2 150 835	2 182 771
Röstande	3 183 027	3 046 448	3 001 786	3 038 645	2 969 401
Män	1 493 908	1 394 915	1 375 575	1 415 471	1 378 029
Kvinnor	1 689 119	1 651 533	1 626 211	1 623 174	1 591 372
Röstnings %	82,2	76,9	73,9	72,8	69,9
Män	80,6	73,2	70,0	70,0	66,8
Kvinnor	83,6	80,3	77,5	75,5	72,9
Förhandsröstande	1 338 376	1 345 174	1 274 595	1 389 904	1 559 488
Män	594 201	575 463	541 503	610 379	686 060
Kvinnor	744 175	769 711	733 092	779 525	873 428
Förhandsröstnings % (av röstande)	42,0	44,2	42,5	45,7	52,5
Män	39,8	41,3	39,4	43,1	49,8
Kvinnor	44,1	46,6	45,1	48,0	54,9

Valdeltagandet var aktivare än nivån för hela landet i Helsingfors (72,1 procent), Birkalands (71,4 procent), Nylands (71,4 procent), Egentliga Finlands (71,3 procent), Vasa (71,2 procent) och Satakunta (70,6 procent) valkretsar. Det lägsta valdeltagandet hade Ålands landskaps valkrets (58,7 procent), av Fastlandsfinlands valkretsar hade Savolax-Karelen (66,3 procent) det lägsta.

Valdeltagandet bland finska medborgare bosatta utomlands var 13,3 procent. Detta var 0,5 procentenheter lägre än i valet år 2012.

I presidentvalet 2018 var antalet röstberättigade totalt 4 498 004. Antalet röstberättigade bosatta i Finland uppgick till 4 246 803 och i utlandet till 251 201.

Kandidatanalys

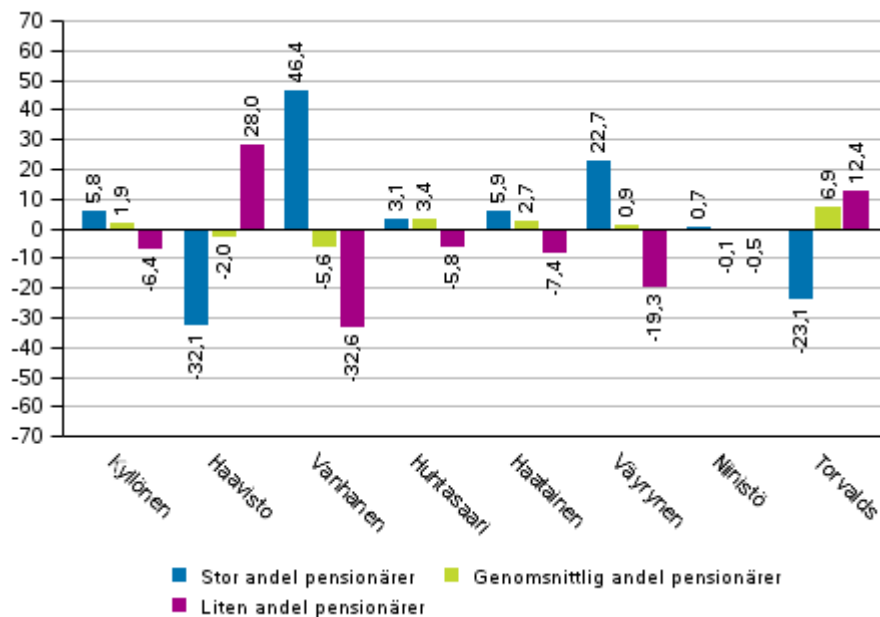
I kandidatanalysen granskas kandidaternas framgång i den första valomgången i presidentvalet år 2018 i områden som klassificerats med hjälp av olika bakgrundsvariabler. I analysen används som bakgrundsvariabler områdets urbaniseringsgrad, antalet barn och pensionärer, det relativa arbetslöshetsstalet och inkomstnivå. Till exempel i ett område med hög arbetslöshet är arbetslösheten högre än genomsnittet för landet och omvänt. De använda bakgrundsvariablerna är inte ömsesidigt uteslutande av varandra, t.ex. områdets urbaniseringsgrad beskriver för sin del också områdets inkomstnivå.

Områdena i analysen har bildats utgående från röstningsområden, analysen grundar sig på 1 989 röstningsområden. Röstningsområdena är grupperade i tre klasser för varje bakgrundsvariabel. Klassificeringen av röstningsområden grundar sig på uppgiften om de röstberättigade som erhållits ur rösträttsregistret och ur Statistikcentralens statistikmaterial.

I analysfiguren visas den relativa skillnaden i det områdesvisa stödet för kandidaterna jämfört med stödet för dem i hela landet, I praktiken visar siffrorna i figuren hur många procent större eller mindre det områdesvisa stödet för kandidaten var i förhållande till stödet för honom eller henne i hela landet. Detta presentationssätt valdes eftersom tyngdpunkten av rösterna framför allt låg på en kandidat, vilket gör tolkningen av skillnaden i procentenheter besvärlig när det gäller enbart det procentuella väljarstödet eller det procentuella områdesvisa väljarstödet. Detta sätt att granska siffrorna gör det möjligt att granska skillnaderna i kandidaternas områdesvisa väljarstöd oberoende av nivån på kandidaternas väljarstöd i valet.

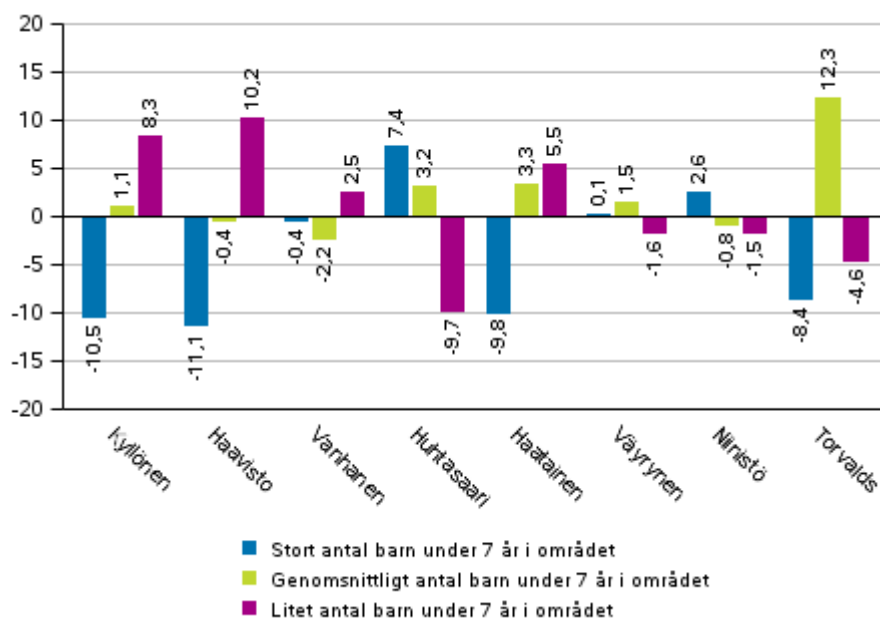
Väljarstödet för Sauli Niinistö, som fick flest röster i valet, var mycket jämnt i de områden som avgränsats med hjälp av antalet pensionärer och det verkar inte som om andelen pensionärer haft någon inverkan på hans väljarstöd. Inte heller väljarstödet för Laura Huhtasaari varierar nämnvärt i de områden som avgränsats på detta sätt. Väljarstödet för Pekka Haavisto och Nils Torvalds var större än väljarstödet för hela landet i de områden där antalet pensionärer är mindre än genomsnittet. Väljarstödet för Matti Vanhanen och Paavo Väyrynen verkar sinsemellan likadant när man granskar det med hjälp av andelen pensionärer, båda kandidaterna fick relativt sett fler röster i områden där andelen pensionärer är stor. Också tyngdpunkten i väljarstödet för Merja Kyllönen och Tuula Haatainen låg en aning i områden där andelen pensionärer är stort eller på den genomsnittliga nivån för hela landet, dock klart mindre än för Vanhanen och Väyrynen.

Skillnaden i väljarstödet för kandidaterna jämfört med väljarstödet för hela landet i områden avgränsade enligt antalet pensionärer i presidentvalet 2018, %



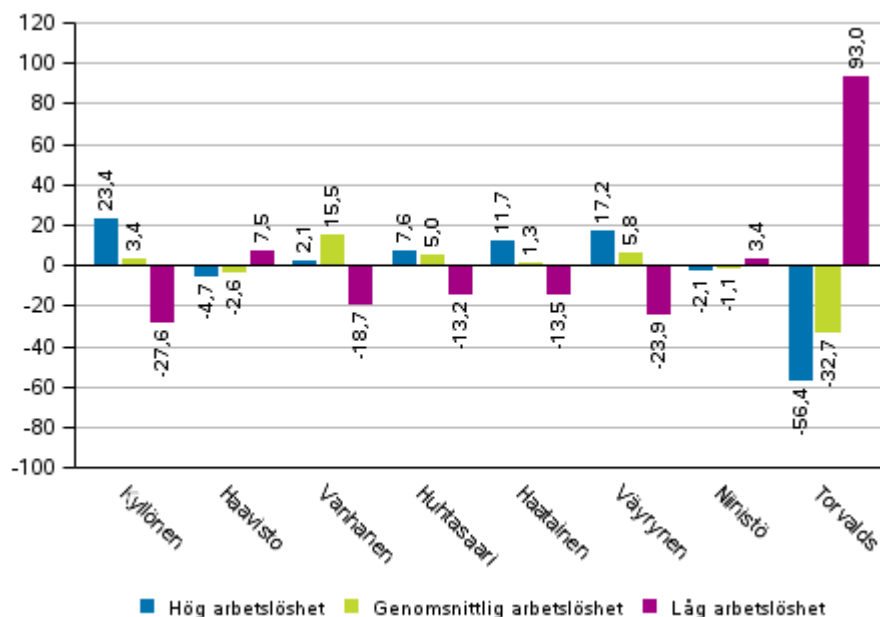
När man avgränsar områdena med hjälp av antalet barn under 7 år uppdelas stödet för kandidaterna grovt i två grupper. Kyllönens, Haavistos och Haatainens väljarstöd var större än genomsnittet i områden där det fanns få barn under 7 år. Däremot fick Huhtasaari ett väljarstöd som var något större än genomsnittet i områden där det fanns fler barn under 7 år än genomsnittet för landet. För Niinistös, Vanhanens och Väyrynens del var skillnaderna jämfört med andelen röster för hela landet inte stora.

Skillnaden i väljarstödet för kandidaterna jämfört med väljarstödet för hela landet i områden avgränsade enligt antalet barn under 7 år i presidentvalet 2018, %



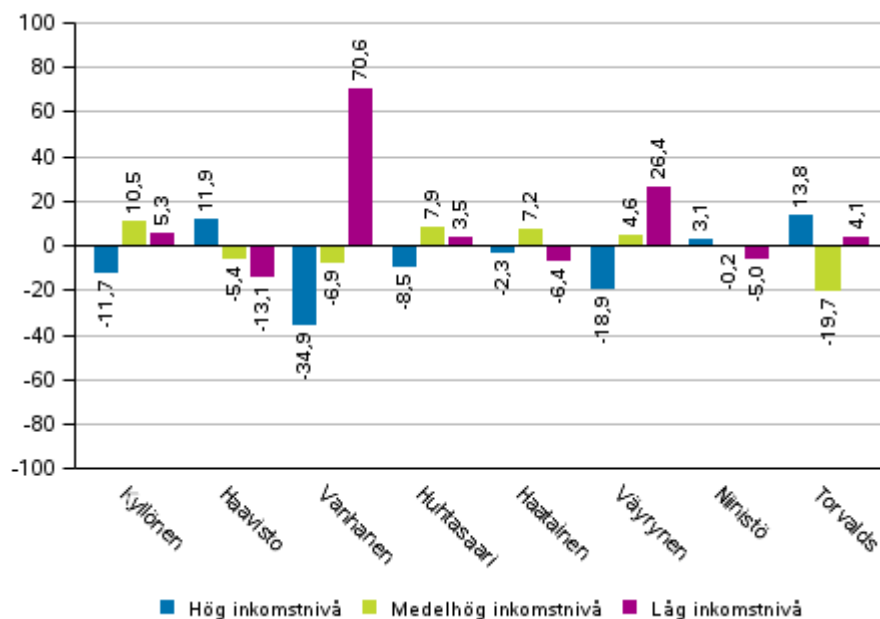
Tyngdpunkten för Kyllönens och Väyrynsens väljarstöd låg i områden där arbetslösheten är större än genomsnittet för landet. Också tyngdpunkten för Huhtasaaris och Haatainens väljarstöd låg i områden med stor och medelstor arbetslöshet, men inte lika klart. Vanhanens väljarstöd var större än väljarstödet för hela landet i områden med genomsnittlig arbetslöshet, men hans väljarstöd var klart lägre i områden med mindre arbetslöshet. Tyngdpunkten för Torvalds väljarstöd låg däremot starkt i områden med låg arbetslöshet. Däremot hade områdets relativa arbetslöshet ingen större betydelse för Niinistö's väljarstöd.

Skillnaden i väljarstödet för kandidaterna jämfört med väljarstödet för hela landet i områden avgränsade enligt arbetslöshet i presidentvalet 2018, %



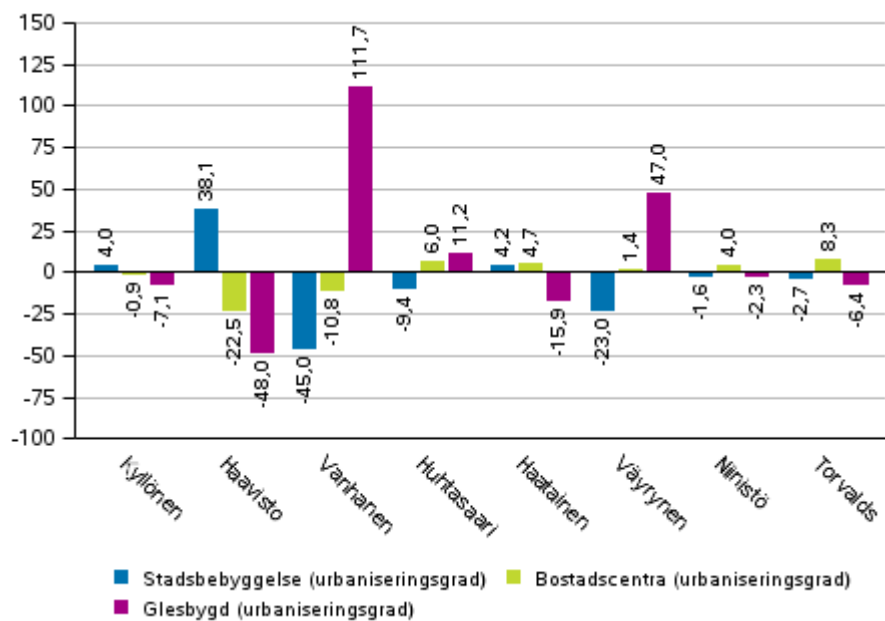
Väljarstödet för Kyllönen och Huhtasaari var likartat i områden som avgränsats enligt inkomstnivå. Väljarstödet för båda kandidaterna var något större än nivån för hela landet i områden med genomsnittlig inkomstnivå och i mindre grad också i områden med låg inkomstnivå. Tyngdpunkten för Väyrynsens och särskilt för Vanhanens väljarstöd låg klarare i områden med låg inkomstnivå. Haatainens popularitet var något större än för hela landet i områden med genomsnittlig inkomstnivå. Tyngdpunkten för Torvalds väljarstöd låg i områden med hög inkomstnivå, i områden med genomsnittlig inkomstnivå var hans väljarstöd klart lägre än nivån för hela landet. När det gäller väljarstödet för Niinistö hade områdets inkomstnivå ingen större betydelse, hans väljarstöd i områdena avviker inte nämnvärt från nivån för hela landet.

Skillnaden i väljarstödet för kandidaterna jämfört med väljarstödet för hela landet i områden avgränsade enligt inkomstnivå i presidentvalet 2018, %



Urbaniseringsgraden i området inverkar särskilt på väljarstödet för Haavisto, Vanhanen och Väyrynen. Väljarstödet för Haavisto var klart högre än nivån för hela landet i områden med hög urbaniseringsgrad, i bostadscentra och glesbygdsområden stannade Haavistos väljarstöd på en klart lägre nivå än för hela landet. Vanhanens och Väyrynens väljarprofil var däremot nästan omvänd jämfört med Haavistos när man ser till den här bakgrundsvariabeln. Tyngdpunkten för deras väljarstöd låg klart i glesbygdsområden, särskilt när det gäller Vanhanen accentuerades det kraftigt. För de andra kandidaternas del hade urbaniseringsgraden ingen större betydelse för deras väljarstöd. Haatainens väljarstöd var något under nivån för hela landet i glesbygdsområden. Tyngdpunkten för hennes väljarstöd låg svagt utanför stadsbebyggelsen.

Skillnaden i väljarstödet för kandidaterna jämfört med väljarstödet för hela landet i områden avgränsade enligt urbaniseringsgrad i presidentvalet 2018, %



[Tabeller i databaser](#)

[Webbtjänsten med valkartor](#)

Innehåll

Tabeller

Tabellbilagor

Tabellbilaga 1. Valdeltagandet bland finska medborgare som bor i Finland efter valkrets, presidentvalen 2018, 2012 och 2006, 1:a valomgången (%).....9

Presidentval, kvalitetsbeskrivning.....10

Tabellbilagor

Tabellbilaga 1. Valdeltagandet bland finska medborgare som bor i Finland efter valkrets, presidentvalen 2018, 2012 och 2006, 1:a valomgången (%)

	1:a valomgången 2018	1:a valomgången 2012	1:a valomgången 2006
Hela landet	69,9	72,8	73,9
Helsingfors	72,1	76,6	76,3
Nyland	71,4	75,6	77,1
Egentliga Finland	71,3	73,6	75,3
Satakunta	70,6	71,9	74,1
Tavastland	69,2	71,8	73,0
Birkaland	71,4	73,6	74,6
Sydöstra Finland	67,8
Kymmene	..	70,7	72,5
Södra Savolax	..	69,4	70,8
Savolax-Karelen	66,3
Norra Savolax	..	68,9	67,9
Norra Karelen	..	67,0	67,3
Vasa	71,2	73,4	74,8
Mellersta Finland	69,1	71,8	72,6
Uleåborg	67,5	71,0	72,6
Lappland	67,4	71,6	72,0
Åland	58,7	56,4	57,7

Presidentval, kvalitetsbeskrivning

1. Relevans av statistikuppgifterna

1.1 Sammandrag av uppgiftsinnehållet i statistiken

Presidentval förrättas genom direkt folkval vart sjätte år. Statistikcentralen producerar officiell statistik över presidentvalen, som omfattar en första och en andra omgång av valet av republikens president. Det innehållsmässigt viktigaste är: presidentkandidaternas röstetal och andelar fördelade på röster i förhandsröstningen och under den egentliga valdagen, uppgifter om antalet röstberättigade och väljare efter kön, antalet förhandsröstande efter kön.

1.2 Centrala begrepp

Valförrättning

Enligt Finlands grundlag utses republikens president av Finlands folk genom direkt val bland infödda finska medborgare för en ämbetsperiod av sex år. Samma person kan väljas till president för högst två ämbetsperioder i följd.

Presidenten utses genom direkta val, som vid behov förrättas i två valomgångar. Valets första omgång förrättas den fjärde söndagen i januari. Om en kandidat får mer än hälften av de avgivna (dvs. giltiga) rösterna redan i den första omgången blir han eller hon vald till president. Om ingen av kandidaterna får mer än hälften av de avgivna rösterna, förrättas en andra omgång den andra söndagen efter den första omgången mellan de två kandidater som fått flest röster. Till president väljs då den kandidat som fått flest röster i den andra omgången. Om bara en kandidat har ställts upp, utses han eller hon till president utan val. Den nya presidenten tillträder sitt ämbete den första dagen i den månad som följer efter valet.

Presidenten har utsetts genom direkt folkval åren 2012 (Sauli Niinistö), 2006 (Tarja Halonen), 2000 (Tarja Halonen) och 1994 (Martti Ahtisaari).

Tidigare har presidenten utsetts

- genom riksdagens beslut 1919 (K.J. Ståhlberg) och 1946 (J.K. Paasikivi),
- genom elektorsval åren 1925 (Lauri Kristian Relander), 1931 (P.E. Svinhufvud), 1937 (Kyösti Kallio), 1950 (J.K. Paasikivi), 1956, 1962, 1968, 1978 (Urho Kekkonen) och 1982 (Mauno Koivisto),
- genom val som förrättas av valda elektorer (år 1937) åren 1940 och 1943 (Risto Ryti)
- genom en särskild lag 1944 (C.G.E. Mannerheim) och 1974 (Urho Kekkonen)
- genom en kombination av direkta val och elektorsval år 1988 (Mauno Koivisto).

Vallagstiftning

De nuvarande grundläggande bestämmelserna om valet av president ingår i regeringsformen för Finland.

Genom en revidering av vallagstiftningen år 1998 samlades alla valbestämmelser under en lag, vallagen (714/1998), som trädde i kraft 8.10.1998. Valet förrättas enligt gällande vallagstiftning. Mer detaljerade uppgifter finns på justitieministeriets webbsidor www.vaalit.fi (=> vallagstiftning) och www.finlex.fi, vallagen (714/1998).

Valsätt och ändringar

Ända till valet år 1982 valdes presidenten med indirekt valsätt. Folket röstade fram 300 elektorer som sammanträdde för att välja republikens president. Regeringsformen ändrades med en lag som gavs år 1981 och som ökade antalet elektorer till 301. Sättet att välja president har reviderats två gånger i en mer demokratisk riktning:

- år 1987 var det nya valsättet ett blandsystem, där väljarna röstade både direkt på en presidentkandidat och på en elektorskandidat
- år 1991 övergick man helt till direkt folkval, där väljarna röstar direkt på en presidentkandidat utan förmedlan av elektorer. Att valet sker i två omgångar innebär att ett nytt val förrättas mellan de två kandidater som fått flest röster, om ingen av kandidaterna fått mer än 50 procent av de avgivna rösterna i första omgången.

Centrala principer vid förrättning av val

Alla val i Finland förrättas enligt följande principer:

- **Valen är direkta.** Väljarna (de röstberättigade) röstar direkt på dem som de vill se invalda.
- **Valen är hemliga.** Valhemligheten innebär att varken valmyndigheterna eller någon annan får veta vem en väljare röstat på eller om väljaren lämnat in en blank röstsedel.
- **Allmän och lika rösträtt i valen.** Allmän rösträtt innebär att rösträtten bara är beroende av sådana förutsättningar som varje medborgare i allmänhet uppfyller. Lika rösträtt innebär att varje röstberättigad har lika rätt att påverka valresultatet. I allmänna val har alla en röst.
- **Varje väljare skall rösta själv.** Rösträtten får inte utövas via ombud.
- **Röstningen skall ske i närvaro av en valmyndighet.**

Rösträtt och rösträttsregister, röstning och uträkning av valresultat

Rösträtt

Röstberättigad vid presidentvalet är varje finsk medborgare oavsett boningsort som senast på den första valdagen fyller 18 år.

Rösträttsregister

Befolkningsregistercentralen upprättar den 46:e dagen före valdagen ett register över de röstberättigade (rösträttsregister). Till rösträttsregistret förs de uppgifter om varje röstberättigad (bl.a. namn, personbeteckning, valkrets, hemkommun och röstningsställe), som ingick i befolkningsdatasystemet den 51:a dagen före valdagen. Rösträttsregistret upprättas 13.12.2017 på basis av de uppgifter som fanns i befolkningsdatasystemet 8.12.2017.

Rösträttsregistret är offentligt framlagt i magistraterna fr.o.m. den 41:a dagen före valdagen (dvs. fr.o.m. 18.12.2017). Till alla dem som är upptagna i registret sänds dessutom senast den 24:e dagen före valdagen (4.1.2018) en anmälan om rösträtt (ett meddelandekort), som innehåller bl.a. uppgifter om valdagen, förhandsröstningsperioden, adressen till röstningsstället och kontaktinformationen till valmyndigheten. Ur rösträttsregistret skrivs senare ut vallängder för valdagens röstningsställen. Rättelseyrkanden angående rösträttsregistret ska framställas hos magistraten senast den 16:e dagen före valdagen. Magistraten avgör rättelseyrkandena senast den 13:e dagen före valdagen.

Rösträttsregistret vinner laga kraft den 12:e dagen före valdagen, dvs. tisdagen den 16.1.2018 klockan 12.

Röstning

Den röstberättigade kan rösta antingen

1. under förhandsröstningstiden eller
2. på valdagen, på söndagen

Förhandsröstning förrättas i första och andra valomgången både i Finland och utomlands. Varje röstberättigad får rösta på förhand på de allmänna förhandsröstningsställena i Finland eller utomlands på finska beskickningar.

På valdagen får den röstberättigade rösta enbart på röstningsstället i sitt eget röstningsområde. I den första valomgången är valdagen söndagen den 28.1.2018. Väljaren behöver inte ha någon särskild orsak för att kunna rösta på förhand, utan han eller hon kan fritt välja att rösta på förhand i stället för att rösta på valdagen. Förhandsröstningen inleds den 11 dagen före valdagen (17.1.2018) och avslutas utomlands den åttonde dagen före valdagen (20.1.2018) och i Finland den femte dagen före valdagen (23.1.2018).

Den eventuella andra valdagen är söndagen den 11.2.2018. Förhandsröstningen förrättas i Finland 31.1–6.2.2018 och utomlands 31.1–3.2.2018.

Uträkning av valresultatet

Uträkningen av valresultatet sker på samma sätt som vid riksdagsvalet, dock så att d'Hondts system inte används utan kandidaternas röstetal räknas ihop och kandidaterna ställs i rangordning enligt röstetal. Om kandidaterna får samma röstetal, utlottas ordningen mellan dem.

Efter båda omgångarna fastställer Helsingfors valkrets nämnd det slutliga antalet röster som har avgivits för varje kandidat i hela landet och underrättar justitieministeriet om det fastställda röstetalet. Om någon av kandidaterna har fått mer än hälften av rösterna i den första omgången, konstaterar statsrådet på framställning av justitieministeriet att han eller hon har blivit vald till president.

Om ingen av kandidaterna har fått mer än hälften av de avgivna rösterna i den första omgången, konstaterar justitieministeriet att valet av president sker vid en andra omgång som förrättas om två veckor mellan de två kandidater som fått flest röster. Statsrådet konstaterar efter den andra valomgången vilkendera av kandidaterna har fått flest röster och blivit vald till president.

Valbarhet

En presidentkandidat ska vara infödd finländsk medborgare.

Kandidatuppställning

Kandidater kan uppställas

1. av sådana partier som införts i partiregistret och från vars kandidatlista vid det senast förrättade riksdagsvalet minst en riksdagsledamot har blivit invald samt
2. av valmansföreningar som bildats av minst 20 000 röstberättigade

Ett parti eller en valmansförening får bara ställa upp en kandidat. Varje parti väljer sin egen kandidat enligt partiets stadgar. Partierna och valmansföreningarna kan ha samma kandidat.

Kandidaterna är kandidater i hela landet. Partier eller valmansföreningar ska ge in sin kandidatansökan till Helsingfors valkrets nämnd senast på den 47:e dagen före valdagen tisdagen 12.12.2017 före kl. 16.

Helsingfors valkrets nämnd granskar ansökan och fastställer kandidatuppställningen den 38:e dagen före valdagen fredagen den 15 december 2017 genom att upprätta en kandidatförteckning som innehåller alla kandidater i utlottad ordning. För varje kandidat antecknas följande uppgifter i förteckningen: ordningsnummer (med 2 som första nummer), namn, hemkommun och titel, yrke eller syssla. Kandidatförteckningen finns bl.a. i valbåsen.

Om en andra valomgång förrättas i presidentvalet, uppgör Helsingfors valkrets nämnd för den andra omgången en kandidatförteckning i vilken kandidaterna ska tas upp i samma inbördes ordningsföljd och med samma nummer med vilka de togs in i kandidatförteckningen för den första valomgången.

Valdeltagandet = andelen väljare av röstberättigade

I statistiken över statliga val visas fyra olika siffror för valdegandet:

1. valdeltagandet bland finska medborgare som är bosatta i Finland
2. valdeltagandet bland finska medborgare som är bosatta utomlands
3. det totala valdeltagandet, som omfattar båda ovannämnda grupper
4. valdeltagandet för finska medborgare som är bosatta i Sverige (ur grupp 2 ovan)

I förhandsröstningen beaktade, godkända och förkastade röster

Räkningen av förhandsrösterna börjar i regel på den egentliga valdagen, på söndag klockan 15. I stora valkretsar kan rösträkningen inledas ännu tidigare, dock tidigast klockan 12. Vid räkningen av förhandsröster strävas det efter att resultatet av räkningen skall vara klart senast klockan 20, efter detta kan man publicera preliminära uppgifter.

Valkretsar

Vid presidentval utgör landet en valkrets. Vid uträkning av resultatet fördelas resultatet sålunda inte på olika områden. I all statistik visas dock resultaten efter valkrets för jämförelse av olika val.

Ändringar i valkretsar och kommuner samt kommunsammanslagningar

Ändringarna i valkretsar och kommuner samt kommunsammanslagningarna som gäller valen under olika år återfinns i offentliggörandets tabellbilaga på internet (på webbsidan Presidentval).

Kommunerna har placerats i valkretsar efter gällande valkretsindelning.

Klassificeringar i statistiken

Statistikcentralens kommunklassificering, valkrets, samkommun, kommun, röstningsområde, parti (som finns antecknade i partiregistret), kandidaternas och de invaldas ålder, bosättningsland.

Följande registrerade partier och valmansföreningar ställde upp kandidater i presidentdagsvalet 2018:

- Finlands Socialdemokratiska Parti (SDP) - Tuula Haatainen
- Centern i Finland (CENT) - Matti Vanhanen
- Svenska folkpartiet i Finland (SFP) - Nils Torvalds
- Gröna förbundet (GRÖNA) - Pekka Haavisto
- Vänsterförbundet (VÄNST) - Merja Kyllönen
- Sannfinländarna (SAF) - Laura Huhtasaari
- Valmansförening B - Sauli Niinistö
- Valmansförening A - Paavo Väyrynen

Insamlingsmetoder och uppgiftskälla

Statistikcentralen får primärmaterialet för valen ur Justitieministeriets valdatasystem, vars tekniska utförande sköts av Tieto Abp.

1.3 Lagar, förordningar och rekommendationer

Statistikcentralens uppgift är att sammanställa statistik över samhällsförhållanden (lag om Statistikcentralen 24.1.1992/48). Statistiken omfattar också valstatistiken. Enligt Statistikcentralens arbetsordning framställs valstatistiken av enheten för befolknings- och välfärdstatistik (Statistikcentralens arbetsordning, TK-00-1743-16).

2. Metodbeskrivning för statistikundersökningen

Statistiken baserar sig på ett totalmaterial. Statistikens primärmaterial baserar sig på Justitieministeriets valdatasystem, som består av sex delsystem:

1. Basdatasystemet, med uppgifter om bl.a. valkrets, kommun och röstningsområdesindelningar samt om valmyndigheterna;
2. Systemet med data om röstningsställena (registret över röstningsställena), som innehåller uppgifter om alla allmänna förhandsröstningsställena och röstningstillen på valdagen;
3. Rösträttssystemet (rösträttsregistret), till vilket Befolkningsregistercentralen plockar ut uppgifterna om alla röstberättigade den 46:e dagen före valdagen. Till rösträttsregistret förs de uppgifter om varje röstberättigad (bl.a. namn, personbeteckning, valkrets, hemkommun och röstningsställe), som ingick i befolkningsdatasystemet den 51:a dagen före valdagen. Rösträttsregistret vinner laga kraft kl. 12 den 12:e dagen före valdagen;
4. Kandidatdatasystemet (kandidatregistret), i vilket följande uppgifter om varje kandidat antecknas: namn, kandidatnummer, yrke, hemkommun och parti/valmansförening (som uppställt kandidaten) och personbeteckning;
5. Det centraliserade räkningssystemet, till vilket valkrets nämnderna och de kommunala centralvalnämnderna levererar uppgifterna om valresultatet;
6. Statistik- och datatjänstsystemet, med hjälp av vilket uppgifterna om valresultatet och övriga statistikuppgifter förmedlas till massmedierna och Statistikcentralen.

Statistikcentralens valdatasystem består av följande två valfiler: områdesfilen och kandidatfilen.

3. Riktighet och exakthet

Materialet i valstatistiken baserar sig på Justitieministeriets valdatasystem och på de uppgifter som valmyndigheterna levererat, som kan anses vara tillförlitliga.

4. Tidsenlighet och rättidighet

De fastställda uppgifterna avviker alltid i någon mån från siffrorna i förhandsstatistiken.

5. Tillgänglighet och transparens

Uppgifterna publiceras på internet, i StatFin-tjänsten samt på statistiksidan Presidentval. Valuppgifterna efter kommun och röstningsområde samt antalet röster för kandidaterna förs in i StatFin-tjänsten.

På statistiksidan Presidentval finns offentliggöranden, tidsserietabeller och tabeller över det aktuella valet tillgängliga på tre språk (finska, svenska och engelska).

6. Jämförbarhet

Den nya statistiska kommungrupperingen (urbana kommuner, tätorts- och landsbygdskommuner) började användas år 2000. Innan dess grupperades kommunerna på följande sätt: städer och övriga kommuner. De ändringar i valkretsar och kommuner som skett mellan valen har beaktats i sådan statistik som har jämförelseuppgifter i förhållande till resultaten från tidigare val.

På statistiksidan Presidentval presenteras uppgifter om valresultaten som tidsserietabeller fr.o.m. år 1925.

7. Tydlighet och konsistens samt dokumentering

Justitieministeriet publicerar omfattande allmän information om de olika valen, det landsomfattande kandidatregistret och uppgifter om valresultatet på sina webbsidor (www.vaalit.fi). Justitieministeriets statistik över förhandsväljare avviker från Statistikcentralens statistik över förhandsväljare, eftersom uppgifterna fastställs utgående från olika grunder:

- Justitieministeriet räknar antalet förhandsväljare av antalet röstberättigade
- Statistikcentralen räknar antalet förhandsväljare av alla väljare

De indelningar som använts i statistiken finns på Statistikcentralens webbplats.

Förfrågningar

Sami Fredriksson 029 551 2696

Jaana Asikainen 029 551 3506

Ansvarig statistikdirektör:

Jari Tarkoma

vaalit@stat.fi

http://tilastokeskus.fi/til/pvaa/index_sv.html

Källa: Presidentvalet 2018, 1 valomgången, Statistikcentralen