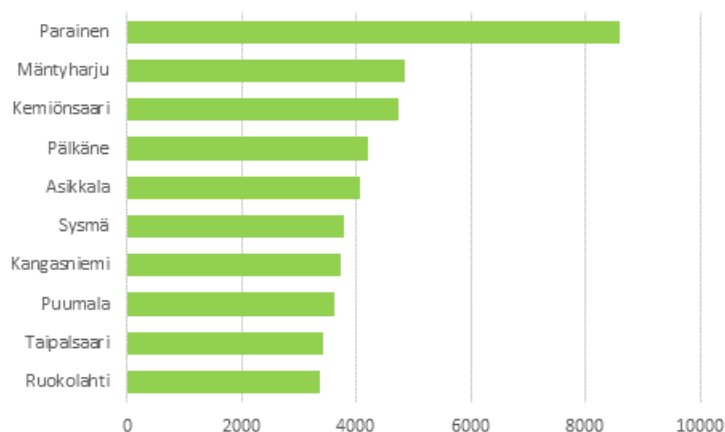


# Rakennukset ja kesämökkit 2015

## Joka viidennessä kunnassa enemmän mökkejä kuin asuttuja asuntoja 2015

Tilastokeskuksen mukaan vuoden 2015 lopussa Suomessa oli 501 600 kesämökkiä. Vaikka mökkien määrä ei enää kasva edellisvuosien tapaan, niin mökkeilyn merkitys korostuu erityisesti paikkakunnilla, joissa vakinaisten asukkaiden määrä vähenee. Vuoden 2015 lopulla joka viidennessä kunnassa oli enemmän mökkejä kuin asuttuja asuntoja. Kaikkiaan tällaisia kuntia oli 63, joista mökkimäärältään suurimpia olivat Parainen, Mäntyharju ja Kemiönsaari.

### Kunnat, joissa oli enemmän mökkejä kuin asuttuja asuntoja 2015 (mökkimäärältään suurimmat)



Kesämökkien lukumäärällä mitattuna suurin mökkikunta on edelleen Mikkeli, toiseksi suurin on Kuopio ja kolmanneksi suurin on Parainen. Mökkivaltaisimpien kuntien suuruusjärjestys säilyi ennallaan vuonna 2015. Mikkeli on ainoa kunta, jossa on yli 10 000 kesämökkiä. Kesämökki sijaitsee yleensä lähellä vakinaista asuinpaikkaa. Puolet mökkimatkoista on korkeintaan 38 kilometriä. Uusmaalaisien mökinomistajien mökkimatka on kuitenkin kolminkertainen verrattuna koko maan mediaaniin.

## Kunnat, joissa eniten kesämökkejä vuonna 2015

	Kuntajako 1.1.2016	Kesämökkien lukumäärä
1.	Mikkeli	10 349
2.	Kuopio	9 637
3.	Parainen	8 595
4.	Lohja	8 414
5.	Savonlinna	8 314
6.	Hämeenlinna	7 872
7.	Kouvola	7 740
8.	Salo	7 191
9.	Kuusamo	6 638
10.	Raasepori	6 524
11.	Pori	5 143
12.	Mäntyharju	4 853
13.	Kemiönsaari	4 730
14.	Kangasala	4 626
15.	Naantali	4 611

# Sisällys

Kesämökki 2015.....	4
Maakunnista Varsinais-Suomessa eniten mökkejä 2015.....	4
Mökkikanta kasvoi eniten 1980-luvulla.....	5
Uudisrakentaminen 2 200 vapaa-ajan asuinrakennusta vuodessa.....	5
Mökkirakentaminen vilkkainta Lapissa, Etelä-Savossa ja Varsinais-Suomessa.....	6
Tihein kesäasutus Kustavissa ja Kaskisissa.....	6
Kesämökkien keskikoko 48 neliötä.....	6
Lähes 793 000 suomalaista kuului kesämökin omistavaan asuntokuntaan.....	7
Kesämökin omistajien keski-ikä 62 vuotta.....	7
Mökkimatkan mediaani 38 kilometriä.....	7
Rakennuskanta 2015.....	8
Rakennuskannasta suurin osa asuinrakennuksia.....	8
Rakennuskanta kasvoi 7 600 rakennuksella.....	8
Kaksi kolmasosaa rakennuksista on yksikerroksisia.....	8

## Taulukot

Taulukko 1. Kesämökki pinta-alan mukaan 2015.....	7
Taulukko 2. Rakennukset käyttötarkoituksen mukaan 31.12.2015.....	8

### Liitetaulukot

Liitetaulukko 1. Rakennukset, asunnot ja henkilöt talotyypin ja kerrosluvun mukaan 31.12.2015.....	10
Liitetaulukko 2. Rakennukset käyttötarkoituksen mukaan vuosina 1980-2015.....	10
Liitetaulukko 3. Rakennukset lämmitysaineen mukaan 1970-2015.....	10
Liitetaulukko 4. Rakennukset rakennusaineen mukaan 1960-2015.....	11

## Kuviot

Kuvio 1. Kesämökkien määrä maakunnittain 2015.....	4
Kuvio 2. Kunnat, joissa 2015 oli enemmän mökkejä kuin asuttuja asuntoja (mökkimäärältään suurimmat).....	5
Kuvio 3. Kesämökkien lukumäärä 1970 - 2015.....	5
Kuvio 4. Maakunnat, joissa lukumääräisesti eniten uusia, vuonna 2015 rakennettuja vapaa-ajan asuinrakennuksia.....	6

Laatuseloste: Rakennukset ja kesämökki.....	12
---	----

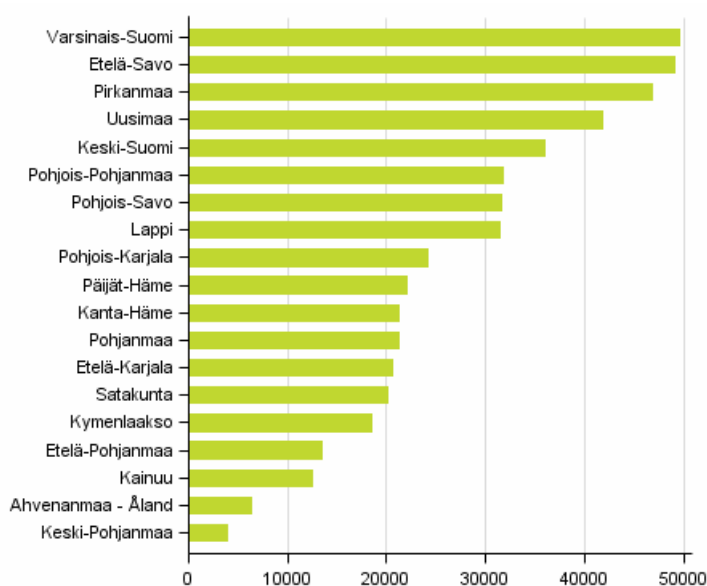
# Kesämökkit 2015

## Maakunnista Varsinais-Suomessa eniten mökkejä 2015

Suomessa oli Tilastokeskuksen mukaan vuonna 2015 kaikkiaan 501 600 kesämökkiä. Mökkivaltaisim kunta oli Mikkeli, jossa oli 10 349 mökkiä. Seuraavaksi eniten kesämökkejä oli Kuopiossa, Paraisilla, Lohjalla ja Savonlinnassa. Mökkivaltaisimpien kuntien suuruusjärjestys säilyi edellisvuoteen verrattuna ennallaan.

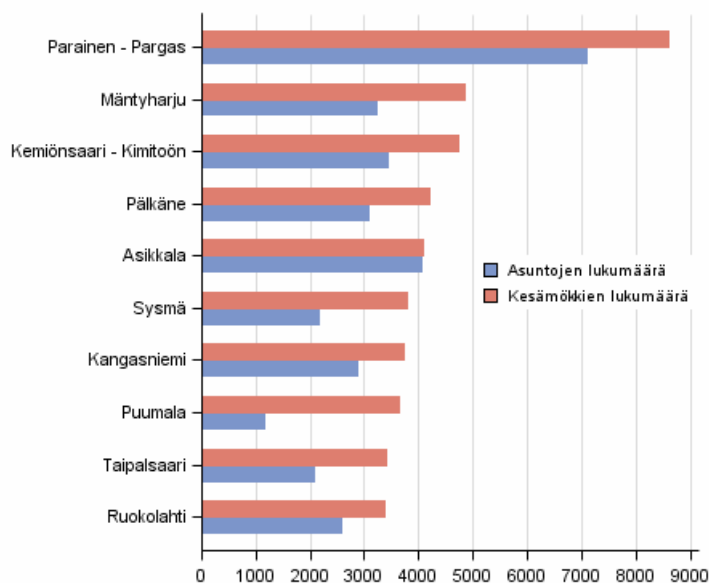
Maakunnista eniten mökkejä vuonna 2015 oli Varsinais-Suomessa. Varsinais-Suomessa oli noin 49 400 kesämökkiä, myös Etelä-Savossa ja Pirkanmaalla mökkejä oli yli 45 000. Vähiten kesämökkejä oli Keski-Pohjanmaalla ja Ahvenanmaalla. Keski-Pohjanmaalla mökkejä oli 3 900 ja Ahvenanmaalla 6 300.

**Kuvio 1. Kesämökkien määrä maakunnittain 2015**



Kunnan mökkitiheyttä voidaan kuvata myös vertaamalla kesämökkien määrää vakinaisesti asuttujen asuntojen määrään. Tällöin mökkirikkaimpiin kuntiin nousevat väestömäärältään suhteellisen pienet paikkakunnat, joissa on paljon kesämökkejä. Kaikkiaan 63 kunnassa oli vuonna 2015 enemmän mökkejä kuin vakinaisesti asuttuja asuntoja. Tällaisia mökkimäärältään suuria kuntia olivat mm. Parainen, Mäntyharju, Kemiönsaari ja Pälkäne. Vakinaisten asukkaiden vähentyessä kesäasukkaiden määrä korostuu yhä useammassa kunnassa. Vuodesta 2000 mökkienemmistöisten kuntien määrä on lisääntynyt noin kahdellakymmenellä, kun tilannetta verrataan käyttämällä samaa vuoden 2016 kuntajakoa.

**Kuvio 2. Kunnat, joissa 2015 oli enemmän mökkejä kuin asuttuja asuntoja (mökkimäärältään suurimmat)**

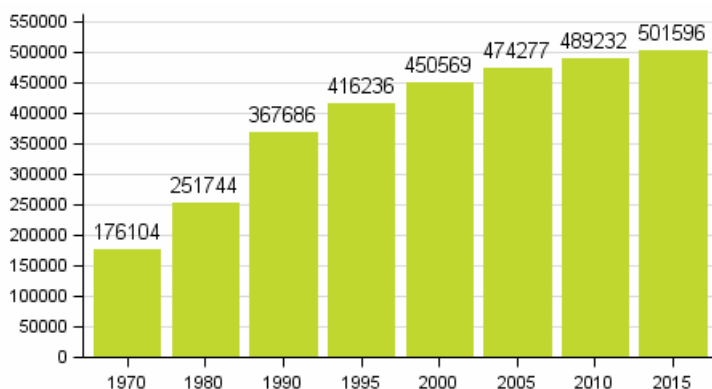


## Mökkikanta kasvoi eniten 1980-luvulla

Vuoden 2015 lopussa kesämökkejä oli 501 600. Edellisestä vuodesta mökkien määrä kasvoi 1 174 kesämökillä, josta osa on uudistuotantoa ja osa käyttötarkoituksen muutoksia.

Mökkien määrä on kasvanut nopeimmin 1980-luvulla. Vuonna 1990 mökkejä oli 368 000, joka oli 46 prosenttia enemmän kuin vuonna 1980. Vuodesta 1970 vuoteen 1980 lisäys oli 75 600 kesämökkiä eli 43 prosenttia.

**Kuvio 3. Kesämökkien lukumäärä 1970 - 2015**



Kesämökkirakentaminen on hidastunut jatkuvasti 1990-luvun alkuvuosien rakennustahtiin verrattuna. Kun 1990-luvun alussa valmistui vuosittain noin 8 000 uutta kesämökkiä, niin viime vuosina rakentamisvauhti on ollut noin puolet tästä. Kesämökkikanta kasvoi 1990-luvulla noin 20 prosentilla. Se on selvästi vähemmän kuin 1970- ja 1980-luvuilla, jolloin kanta kasvoi yli 40 prosenttia vuosikymmenen aikana.

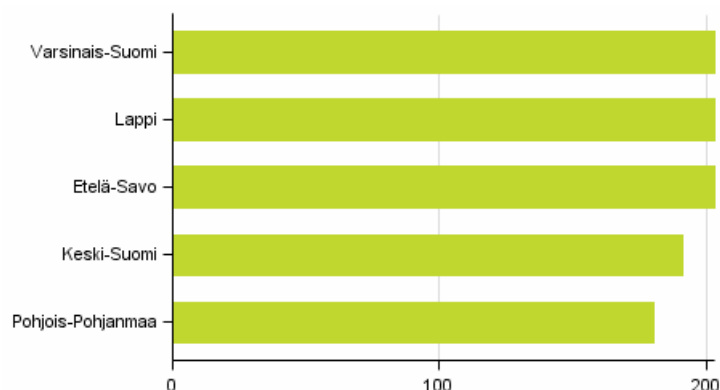
## Uudisrakentaminen 2 200 vapaa-aajan asuinrakennusta vuodessa

2000-luvulla vapaa-aajan asuinrakennusten uudistuotanto on ollut pääsääntöisesti yli 4 000 rakennusta vuodessa. Vapaa-aajan asuinrakennuksia rakennetaan kuitenkin entistä vähemmän. Vuoden 2015 rakennuskannassa on uusia, vuonna 2015 rakennettuja vapaa-aajan asuinrakennuksia noin 2 200. Kaikkia

valmistuneita vapaa-ajan asuinrakennuksia ei välttämättä ole vuoden 2015 rekisteritiedoissa mukana tietojärjestelmämuutosten vuoksi. Edellisenä vuonna uudisrakennusten määrä oli 3 466.

Eniten uusia mökkejä rakennettiin vuoden 2015 aikana Varsinais-Suomeen ja Lappiin. Kunnittain tarkasteltuna eniten uusia mökkejä rakennettiin Kuusamoon, Paraisille, Kemiönsaareen ja Kuopioon, kuhunkin kuntaan yli 30 mökkiä vuodessa.

**Kuvio 4. Maakunnat, joissa lukumääräisesti eniten uusia, vuonna 2015 rakennettuja vapaa-ajan asuinrakennuksia**



## Mökkirakentaminen vilkkainta Lapissa, Etelä-Savossa ja Varsinais-Suomessa

Viime vuosina uudisrakentaminen on ollut vilkkainta juuri Lapissa, Etelä-Savossa ja Varsinais-Suomen maakunnassa, jonne 2000-luvulla on rakennettu keskimäärin noin 400 vapaa-ajan asuinrakennusta vuosittain.

Vuodesta 1990 kesämökkikanta on kasvanut eniten Etelä-Savon maakunnassa, jossa mökkejä oli noin 14 000 enemmän kuin vuonna 1990. Pienin muutos kesämökkikannassa on tapahtunut Keski-Pohjanmaalla, jossa mökkien määrä on lisääntynyt vuodesta 1990 vain 1 500:lla mökillä ja Ahvenanmaalla mökkimäärä on lisääntynyt noin kahdella tuhannella.

## Tihein kesäasutus Kustavissa ja Kaskisissa

Tihein mökkiasutus oli Kustavissa ja Kaskisissa, joissa oli keskimäärin 15–18 kesämökkiä maaneliökilometrillä. Kahdeksassa kunnassa oli kesämökkejä enemmän kuin 10 neliökilometriä kohti, kun tarkastellaan mökkimääriä suhteessa kunnan maapinta-alaan. Koko maassa oli keskimäärin 1,7 kesämökkiä neliökilometrillä. Päijät-Hämeessä, Varsinais-Suomessa, Uudellamaalla, Kanta-Hämeessä ja Ahvenanmaalla kesämökkejä oli yli neljä neliökilometriä kohti. Pohjois- ja Keski-Pohjanmaalla sekä Kainuussa ja Lapissa oli vielä keskimäärin alle yksi kesämökki neliökilometrillä. Kunnista vähiten mökkejä pinta-alaan suhteutettuna oli Kauniaisissa, Savukoskella, Enontekiöllä ja Utsjoella.

## Kesämökkien keskikoko 48 neliötä

Uudet kesämökit ovat pinta-alaltaan entistä suurempia. 2010-luvulla rakennettujen vapaa-ajan asuinrakennusten keskimääräinen pinta-ala oli 72 neliötä ja mediaani 65 neliötä. Vuosina 2000–2009 rakennettujen kesämökkien keskimääräinen pinta-ala oli 65 neliötä ja mediaani 56 neliötä. Kaikkien kesämökkien keskikoko vuonna 2015 oli 48 neliötä. Keskikokoon lasketaan vapaa-ajan asuinrakennusten tai loma-asumiseen käytettävien rakennusten tiedossa olevat neliöt (noin 18 000 mökin pinta-ala on tuntematon). Suuret mökit ja vapaa-ajan asuinrakennukset kasvattavat keskikokoa jonkin verran, sillä mökkien neliöistä laskettu mediaani on kaikkien mökkien osalta 40 neliötä. Kesämökeistä siis puolet on pinta-alaltaan edelleen 40 neliöisiä tai sitä pienempiä. Suurten, vähintään 60 neliöisten, mökkien osuus kaikista vapaa-ajan asuinrakennuksista oli 24 prosenttia vuonna 2015. Vuonna 1970 näiden suurten mökkien osuus mökkikannasta oli 15 prosenttia.

## Taulukko 1. Kesämökit pinta-alan mukaan 2015

Pinta-alaluokka, m <sup>2</sup>	Mökkien määrä	%
Mökkejä yhteensä	501 596	100,0
-19	45 818	9,1
20-39	180 421	36,0
40-59	134 745	26,9
60-79	63 345	12,6
80-99	29 734	5,9
100-	29 086	5,8
Tuntematon	18 447	3,7
Keskipinta-ala	48	,
Mediaani	40	,

## Lähes 793 000 suomalaista kuului kesämökin omistavaan asutokuntaan

Kesämökeistä 411 000 oli yksityisten henkilöiden omistuksessa. Noin 91 000 mökkiä oli joko perikuntien, yritysten, yhteisöjen tai ulkomaalaisten omistamia. Kesämökin omistaviin asutokuntiin kuului yhteensä lähes 793 000 henkilöä. Monessa kunnassa kesäasukkaat kaksinkertaistavat kunnan väkimäärän kesäisin.

Kesämökki sijaitsee yleensä lähellä asuinpaikkaa. Asuinmaakuntansa alueelta mökin omisti 65 prosenttia kaikista mökin omistajista. Ahvenanmaan, Lapin ja Pohjois-Karjalan mökinomistajista yli 90 prosenttia omisti mökin asuinmaakunnassaan. Sen sijaan uusimaalaisten omistajien mökit sijaitsivat pääosin muualla kuin asuinmaakunnassa. Vain 29 prosenttia uusimaalaisten omistamista mökeistä sijaitsi Uudellamaalla. Kolmasosa kaikista mökinomistajista omisti kesämökin kotikunnassaan.

## Kesämökin omistajien keski-ikä 62 vuotta

Uusien, vuonna 2015 valmistuneiden kesämökkien omistajien keski-ikä oli 54 vuotta, kun taas kaikkien mökinomistajien keski-ikä vuonna 2015 oli 62 vuotta. Alle 40-vuotiaita omistajia oli noin 23 000 eli vain 7 prosenttia kaikista mökinomistajista.

Kaikista kesämökeistä yli neljälläkymmenellä prosentilla oli omistajana kahden aikuisen henkilön asutokunta ja 13 prosentilla mökeistä oli omistajatalouksissa alle 18-vuotiaita lapsia. Yksinasuva henkilö oli omistajana 16 prosentilla mökeistä ja 18 prosenttia kaikista mökeistä omisti perikunta, yritys, yhteisö tai omistaja oli tuntematon. Kesämökin omistajajoukosta puolet asui joko omakoti- tai paritalossa.

## Mökkimatkan mediaani 38 kilometriä

Keskimääräinen matka kodin ja kesämökin välillä oli 91 kilometriä ja mediaani oli 38 kilometriä. Näin ollen puolet mökkimatkoista oli korkeintaan 38 kilometriä. Uudellamaalla asuvien mökinomistajien mökkimatkan mediaani oli 131 kilometriä ja keskiarvo 168 kilometriä. Uusimaalaisten mökinomistajien mökkimatkan mediaani oli yli kolminkertainen verrattuna koko maan mediaaniin ja keskiarvo lähes kaksinkertainen verrattuna koko maan keskiarvoon. Muualla kuin Uudellamaalla asuvien mökkimatkan mediaani oli 26 kilometriä ja keskiarvo 64 kilometriä.

Mökkimatka on laskettu yksityishenkilöiden omistuksessa oleville mökeille. Mökkimatalla tarkoitetaan lineaarista etäisyyttä kesämökin omistajan vakinaisen asunnon ja kesämökin välillä. Vuonna 2015 etäisyys voitiin laskea noin 70 prosentille koko kesämökkikannasta.

# Rakennuskanta 2015

## Rakennuskannasta suurin osa asuinrakennuksia

**Korjattu 19.6.2018.** Korjattu luku on merkitty punaisella.

Rakennuskanta, johon ei lasketa kesämökkejä eikä myöskään maatalous- tai muita talousrakennuksia, käsitti vuoden 2015 lopussa kaikkiaan 1,5 miljoonaa rakennusta. Asuinrakennuksia, joista suurin osa on erillisiä pientaloja, oli koko rakennuskannasta 85 prosenttia. Muita kuin asuinrakennuksia oli yhteensä 222 000 eli 15 prosenttia koko rakennuskannasta. Asuinrakennuksista lähes 59 prosenttia on rakennettu vuonna 1970 tai sen jälkeen, erillisistä pientaloista 56 prosenttia ja kerrostaloista 65 prosenttia.

Rakennuskannan koko kerrosala oli vuoden 2015 lopussa yhteensä yli 467 miljoonaa neliometriä. Rakennusten keskimääräinen pinta-ala oli noin 312 neliometriä, muiden kuin asuinrakennusten keskimääräinen pinta-ala oli **817** neliometriä. Kerrosalaan suhteutettuna asuinrakennusten osuus koko kerrosalasta oli vain 63 prosenttia. Muista kuin asuinrakennuksista teollisuusrakennukset olivat kerrosalaltaan suurin ryhmä.

**Taulukko 2. Rakennukset käyttötarkoituksen mukaan 31.12.2015**

	Rakennusten lukumäärä	Osuus kaikista rakennuksista (%)
KAIKKI RAKENNUKSET	1 505 138	100,0
A. Asuinrakennukset yhteensä	1 283 291	85,3
Erilliset pientalot	1 143 896	76,0
Rivi- ja ketjutalot	79 896	5,3
Asuinkerrostalot	59 499	4,0
C-N Muut kuin asuinrakennukset yhteensä	221 847	14,7
C Liikerakennukset	43 058	2,9
D Toimistorakennukset	10 828	0,7
E Liikenteen rakennukset	56 530	3,8
F Hoitoalan rakennukset	8 756	0,6
G Kokoontumisrakennukset	14 151	0,9
H Opetusrakennukset	8 935	0,6
J Teollisuusrakennukset	43 524	2,9
K Varastorakennukset	30 429	2,0
L,N Muut rakennukset	5 636	0,4

## Rakennuskanta kasvoi 7 600 rakennuksella

Suomessa oli vuoden 2015 lopussa 1 505 100 rakennusta. Edellisvuodesta rakennuskanta kasvoi 7 600 rakennuksella. Vuodesta 1990 rakennusten määrä on kasvanut 342 700 rakennuksella eli noin 29 prosenttia. Vanhoja ennen vuotta 1921 valmistuneita rakennuksia oli noin 79 000 eli 5 prosenttia rakennuskannasta. Rakennuskannasta yli kolme neljäsosaa oli erillisiä pientaloja. Kerros- ja rivitalot muodostivat sen sijaan alle kymmenesosan koko rakennuskannan määrästä. Kerrosalana mitattuna kerrostalot muodostivat kolmasosan kaikkien asuinrakennusten kerrosalasta.

## Kaksi kolmasosaa rakennuksista on yksikerroksisia

Rakennuskannasta 66 prosenttia oli yksikerroksisia rakennuksia. Lukumääräisesti suurin osa rakennuskantaan kuuluvista rakennuksista on pientaloja. Yksi- ja kaksikerroksiset rakennukset muodostivat yhteensä 95 prosenttia koko rakennuskannasta. Suomalaisista yksi- ja kaksikerroksisissa rakennuksissa asuu 3,6 miljoonaa eli 68 prosenttia asuinväestöstä. Vähintään neljäkerroksisia rakennuksia oli 28 000, joista suurin osa oli asuinkerrostaloja. Vähintään neljäkerroksisissa kerrostaloissa asuu yli miljoona



suomalaista (1 210 000). Rakennus, jossa on kymmenen kerrosta tai enemmän, on jo melko harvinainen. Koko maassa tällaisia maamerkkejä on noin 310 Näistä varsinaisia asuinkerrostaloja on noin 210.

# Liitetaulukot

**Liitetaulukko 1. Rakennukset, asunnot ja henkilöt talotyyppin ja kerrosluvun mukaan 31.12.2015**

Talotyyppi	Rakennuksia	Asuntoja	Henkilöitä (ns. asuntoväestö)
Kaikki rakennukset	1 505 138	2 934 440	5 363 637
1-2 kerrosta	1 432 488	1 726 661	3 628 221
3-9 kerrosta	55 492	1 187 380	1 706 873
10+ kerrosta	310	14 925	20 748
tuntematon kerrosluku	16 848	5 474	7 795
Erilliset pientalot	1 143 896	1 151 306	2 682 165
Rivi- ja ketjutalot	79 896	400 848	709 363
Asuinkerrostalot	59 499	1 325 820	1 892 748
1-2 kerrosta	17 438	148 465	202 401
3-9 kerrosta	41 504	1 159 280	1 665 786
10+ kerrosta	212	14 662	20 357
tuntematon kerrosluku	345	3 413	4 204
Muut kuin asuinrakennukset	221 847	56 466	79 361
1-2 kerrosta	195 875	33 413	50 207
3-9 kerrosta	9 505	20 759	25 172
10+ kerrosta	98	263	391
tuntematon kerrosluku	16 369	2 031	3 591

**Liitetaulukko 2. Rakennukset käyttötarkoituksen mukaan vuosina 1980-2015**

Käyttötarkoitus	Vuosi				
	1980	1990	2000	2010	2015
Kaikki rakennukset	934 845	1 162 410	1 299 624	1 446 096	1 505 138
A. Asuinrakennukset	842 662	1 012 163	1 120 714	1 234 602	1 283 291
Erilliset pientalot	775 678	914 928	1 002 747	1 101 707	1 143 896
Rivi- ja ketjutalot	22 613	52 522	66 281	76 241	79 896
Asuinkerrostalot	44 371	44 713	51 686	56 654	59 499
C-N Muut rakennukset	92 183	150 247	178 910	211 494	221 847
C Liikerakennukset	21 926	33 138	40 294	41 961	43 058
D Toimistorakennukset	7 551	9 913	11 037	10 835	10 828
E Liikenteen rakennukset	10 640	36 784	45 225	54 716	56 530
F Hoitoalan rakennukset	3 992	5 796	6 978	8 058	8 756
G Kokoontumisrakennukset	6 659	10 231	12 943	13 509	14 151
H Opetusrakennukset	7 750	8 545	9 136	8 903	8 935
J Teollisuusrakennukset	19 507	29 106	36 437	40 629	43 524
K Varastorakennukset	8 730	5 446	6 423	27 170	30 429
L,N Muut rakennukset	5 428	6 948	10 437	5 713	5 636

### Liitetaulukko 3. Rakennukset lämmitysaineen mukaan 1970-2015

Lämmitysaine	Vuosi					
	1970	1980	1990	2000	2010	2015
Kaikki rakennukset	837 948	934 845	1 162 410	1 299 490	1 446 096	1 505 138
Kauko- /aluelämpö	..	48 538	105 608	130 946	164 721	180 749
Öljy, kaasu	320 171	347 498	306 750	320 934	322 279	316 688
Kivihili, koksi	24 328	11 794	8 753	7 986	6 983	6 789
Sähkö	41 872	178 707	357 743	455 752	554 368	578 568
Puu, turve	429 467	327 230	321 342	292 763	277 553	278 661
Maalämpö	..	..	..	3 397	21 667	46 014
Muu, tuntematon 1)	22 111	20 578	62 214	87 486	98 525	97 669
%	100,0	100,0	100,0	100,0	100,0	100,0
Kauko- /aluelämpö	..	5,2	9,1	10,1	11,4	12
Öljy, kaasu	38,2	37,2	26,4	24,7	22,3	21
Kivihili, koksi	2,9	1,3	0,8	0,6	0,5	0,5
Sähkö	5,0	19,1	30,8	35,1	38,3	38,4
Puu, turve	51,3	35,0	27,6	22,5	19,2	18,5
Maalämpö	..	..	..	0,3	1,5	3,1
Muu, tuntematon 1)	2,6	2,2	5,4	6,7	6,8	6.5 <sup>1)</sup>

1) Noin puolet rakennuksista, joiden polttoaine on 'Muu, tuntematon', on ns. kylmiä rakennuksia (ei kiinteää lämmityslaitetta), loput ko. luokasta ovat lämmitysaineeltaan pääosin tuntemattomia.

### Liitetaulukko 4. Rakennukset rakennusaineen mukaan 1960-2015

Talotyyppi		Rakennusaine							
		Yhteensä	% Kivi	% Puu	% Muu, tuntematon	%			
Kaikki rakennukset	1960	832 460	100,0	55 008	6,6	777 452	93,4	..	..
	1970	837 948	100,0	83 125	9,9	754 823	90,1	..	..
	1980	934 845	100,0	120 608	12,9	814 237	87,1	..	..
	1990	1 162 410	100,0	168 818	14,5	956 626	82,3	36 966	3,2
	2000	1 299 624	100,0	194 725	15,0	1 040 189	80,0	64 710	5,0
	2010	1 446 096	100,0	229 311	15,9	1 163 138	80,4	53 647	3,7
	2015	1 505 138	100,0	243 463	16,2	1 212 662	80,6	49 013	3,3
Asuinrakennukset	1960	725 932	100,0	25 586	3,5	700 346	96,5	..	..
	1970	768 204	100,0	58 287	7,6	709 917	92,4	..	..
	1980	842 662	100,0	89 490	10,6	753 172	89,4	..	..
	1990	1 004 809	100,0	121 291	12,1	870 314	86,6	13 204	1,3
	2000	1 120 714	100,0	138 357	12,3	935 928	83,5	46 429	4,1
	2010	1 234 602	100,0	159 441	12,9	1 039 706	84,2	35 455	3,7
	2015	1 283 291	100,0	168 021	13,1	1 083 163	84,4	32 107	2,5
Muut rakennukset	1960	106 528	100,0	29 422	27,6	77 106	72,4	..	..
	1970	69 744	100,0	24 838	35,6	44 906	64,4	..	..
	1980	92 183	100,0	31 118	33,8	61 065	66,2	..	..
	1990	150 249	100,0	47 394	31,5	82 661	55,0	20 194	13,4
	2000	178 910	100,0	56 368	31,5	104 261	58,3	18 281	10,2
	2010	211 494	100,0	69 870	33,0	123 432	58,4	18 182	8,6
	2015	221 847	100,0	75 442	34,0	129 499	58,4	16 906	7,6

# Laatuseloste: Rakennukset ja kesämökit

## 1. Tilastotietojen relevanssi

Rakennukset ja kesämökit -tilasto kuvaa olemassa olevaa rakennus- ja kesämökkikantaa vuoden viimeisen päivän tilanteen mukaan. Rakennuskantaan eivät pääsääntöisesti sisälly seuraavat rakennukset: maataloustuotannossa käytettävät rakennukset, asuinrakennusten sauna- ja talousrakennukset, puolustusvoimien rakennukset, nestevarastorakennukset ja väestösuojat, paitsi silloin, kun em. rakennukset ovat asuttuja tai niissä on toimitiloja. Rakennuskantaan eivät sisälly myöskään kesämökit, sillä ne esitetään useimmiten omana tietona. Rakennus- ja kesämökkikanta ei sisällä samoja rakennuksia, sillä yksittäinen rakennus luokitellaan joko rakennuskantaan tai kesämökkikantaan. Asutut kesämökit sisältyvät asutokantaan ja sitä kautta myös rakennuskantaan, mutta eivät kesämökkikantaan. Asutut kesämökit on otettu mukaan rakennuskantaan vuodesta 2000 lähtien.

Rakennuskanta sisältää kaikki asutokantaan kuuluvat rakennukset. Rakennuskantaa voidaan kuvata mm. rakennuksen käyttötarkoituksen (asuinrakennus, liikerakennus, toimistorakennus jne.), rakennusvuoden, kerrosalan ja rakennusaineen mukaan. Kesämökeiksi on määritelty ne rakennukset, joiden käyttötarkoitus oli vuoden viimeisenä päivänä vapaa-ajan asuinrakennus tai joita ko. ajankohtana käytettiin loma-asumiseen. Toisin sanoen kesämökkikanta sisältää ensisijaisesti Rakennusluokituksen käyttötarkoitukseluokan 041 Vapaa-ajan asuinrakennukset ja lisäksi muut rakennukset, joita käytetään loma-asumiseen (ja joiden käytössäolosta on ilmoitettu rekisteriviranomaiselle). Majoitustoimintaa harjoittavien liikeyritysten vuokrattavia lomamökkejä, jotka ovat Liikerakennusten luokassa 124 (Vuokrattavat lomamökit ja -osakkeet, liiketoiminnallisesti) ei lueta kesämökkikantaan.

Rakennukset ja kesämökit -tilasto perustuu Väestörekisterikeskuksen väestötietojärjestelmän rakennuksia koskeviin tietoihin, joita ylläpitävät kuntien rakennusvalvontaviranomaiset ja maistraatit.

Väestötietojärjestelmään tallennettavat tiedot määrittelee laki- ja asetus väestötietojärjestelmästä.

Tilastokeskuksen tehtävänä on puolestaan laatia yhteiskuntaoloja kuvaavia tilastoja (Laki tilastokeskuksesta).

## 2. Menetelmäkuvaus

Rakennukset ja kesämökit -tilasto on kokonaistilasto, jonka tiedot poimitaan Väestörekisterikeskuksen väestötietojärjestelmän rakennuksia koskevista tiedoista.

Väestörekisterikeskuksen rakennuksia ja asuntoja koskeva tietojärjestelmä on luotu 1980-luvun alussa. Sen tietopohjan muodostaa Tilastokeskuksen, vuoden 1980 väestölaskennan yhteydessä, omistajilta tai rakennuksen ja asunnon haltijoilta kerätyt tiedot. Tiedonkeruu perustui väestökirjalakiin ja erilliseen väestölaskenta-asetukseen. Vuodesta 1982 lähtien rakennus- ja huoneistotietoja on päivitetty tietojärjestelmään rakennushankeilmoituksilla, jotka täytetään haettaessa rakennuslupaa uutta rakennusta, laajennusta tai muutostöitä varten. Koko 1980-luvun ajan Väestörekisterikeskuksen väestötietojärjestelmän rakennus- ja huoneistotietoja tarkistettiin ja korjattiin eri tietojen osalta. Tilastokeskus kehitti erilaisia käsittelysääntöjä aineiston käsittelemiseksi, jotta rekisteritietoja pystyttäisiin jatkossa käyttämään vuosittaisen rakennus- ja asutokantatilaston tekemiseen. Rakennuksia koskeva vuosittainen tilastotuotanto aloitettiin Tilastokeskuksessa vuodesta 1987 alkaen ja kesämökkejä koskeva tilastointi vuodesta 1989 alkaen.

Rakennukset ja kesämökit -tilaston lähdeaineistona on Väestörekisterikeskuksen väestötietojärjestelmän rakennuksia, asuntoja ja henkilöitä koskevat tiedot. Väestötietojärjestelmän tunnusjärjestelmä muuttui, kun ns. pysyvä rakennustunnus otettiin käyttöön marraskuussa 2014. Tilastossa pysyvä rakennustunnus on käytössä aineistovuodesta 2014 lähtien, mikä voi vaikuttaa jonkin verran mm. aikasarja- ja vuosimuutostietoihin. Vuosittain tuotetut tilastotiedot ovat pitemmällä periodilla suhteellisen vertailukelpoisia keskenään, vaikka yksittäiset vuosimuutokset eivät ole kaikilta osin tarkkoja ja luotettavia.

Rakennukset ja kesämökit -tilaston laatu on suhteellisen suoraan riippuvainen lähdeaineiston laadusta. Tiedot asuntojen purkamisesta tai muusta rakennusten poistumasta eivät välity säännöllisesti väestötietojärjestelmään. Tämän vuoksi Tilastokeskuksen aineistoa pyritään korjaamaan käsittelysäännöillä siten, että aineistosta karsitaan todennäköiset poistumatapaukset kuten vanhat ja huonokuntoiset rakennukset.

Tilastosta poistetaan esimerkiksi yli 15 vuotta asumattomina olleet omakotitalot. Mikäli tällaiseen asutokannasta poistettuun rakennukseen muuttaa vakinaisia asukkaita, asunto palautuu jälleen asutokantaan. Kaikki muutostyöt eivät ole luvanvaraisia rakennustoimenpiteitä, eivät myöskään kaikki rakennuksen varusteita ja verkostoliittymiä koskevat toimenpiteet, joten niistä ei aina välity tietoa viranomaiselle ja sitä kautta tilastoihin. Tämän vuoksi suurelta osalta kesämökkien rekisteritiedoista puuttuu mm. tieto sähköistyksestä tai vesijohto- ja viemäri liittymistä. Alkuperäisaineiston virheellisyyksiä ja rakennusten puuttuvia tietoja pyritään jonkin verran pääättelemään ja korjaamaan Tilastokeskuksessa. Esimerkiksi samaa rakennusta kuvaavia tietoja ei ole hyväksytty kahdesti, mikäli on epäily päällekkäisistä tiedoista. Myös muita alkuperäisaineiston virheellisyyksiä ja rakennusten puuttuvia tietoja pyritään pääättelemään ja korjaamaan. Osa rakennusten ja asuntojen varustetiedoista on kerätty vasta vuoden 1980 väestölaskentatietojen jälkeen, minkä vuoksi ne ovat osin puutteellisia. Tällaisia tietoja ovat esimerkiksi hissi, parveke ja koneellinen ilmastointi. Rakennuskannasta karsitaan mm. maataloustuotannossa käytettävät rakennukset sekä asuinrakennusten sauna- ja talousrakennukset, sillä niitä ei kerätty vuoden 1980 väestölaskennassa eivätkä ne siten olleet mukana rekisterin tietopohjaa muodostettaessa. Yksilöivien tunnistetietojen avulla Tilastokeskuksen rakennuskantatietoihin yhdistetään muita tietoja mm. rakennuksessa olevien asuntojen ja asukkaiden määrä.

### 3. Tietojen oikeellisuus ja tarkkuus

Rakennusten keskeisten tietojen peittävyys on suhteellisen hyvä. Rakennusten määrissä ja ominaisuustiedoissa on kuitenkin jonkin verran virheellisyyksiä, sillä kaikki muutostiedot eivät tule kattavasti väestötietojärjestelmää ylläpitävien viranomaisten tietoon. Vuoden 1990 väestölaskennan yhteydessä tehdyn luotettavuustutkimuksen mukaan rekisteripohjaisessa tilastossa oli noin 20 000 rakennusta liikaa. Nämä rakennukset olivat joko purettuja, tuhoutuneita tai muuttuneet kesämökeiksi. Väestötietojärjestelmän rakennuksia ja asuntoja koskevista tiedoista ei saada poistumätietoja tarkasti, minkä vuoksi Tilastokeskus pyrkii karsimaan rakennuskantatilastosta vanhat ja huonokuntoiset rakennukset ja asunnot. Mikäli tällaiseen rakennuskannasta poistettuun rakennukseen muuttaa vakinaisia asukkaita, rakennus palautuu jälleen rakennuskantaan. Tiedot ilman lupaa rakennetuista uusista kohteista sekä muutos- ja parannustöistä eivät välity tietojärjestelmään. Lämmitystavan tai -aineen muutokset eivät kaikissa tapauksissa ole luvanvaraisia rakennustoimenpiteitä. Sama ongelma koskee myös rakennuksen varusteita ja verkostoliittymiä koskevia tietoja, joissa saattaa olla virheellisyyttä. Vääriä tietoja pystytään jonkin verran korjaamaan Tilastokeskuksessa poistamalla ristiriitaisuuksia eri varusteiden, lämmitystapojen ja -aineiden kesken. Myös niissä tiedoissa on puutteellisuuksia, joita on alettu kerätä vasta vuoden 1980 tietopohjan perustamisen jälkeen. Esimerkiksi tiedot hissistä, parvekkeesta ja koneellisesta ilmastoinnista voivat olla puutteellisia. Vuosittain tehdyt tilastotiedot ovat pitemmällä periodilla suhteellisen vertailukelpoisia keskenään. Yksittäiset vuosimuutokset eivät ole kaikilta osin tarkkoja ja luotettavia. Kaikkia valmistuneita vapaa-ajan asuinrakennuksia ei välttämättä ole vuoden 2015 rekisteritiedoissa mukana tietojärjestelmämuutosten vuoksi.

Kesämökkitiedoista voi puuttua jonkin verran yksiköitä. Kesämökkikäyttöön otetaan rakennuksia, jotka ovat rekisterissä muissa käyttötarkoituksissa kuin vapaa-ajan asunoina (esim. tyhjilleen jääneet omakotitalot tai entisten maatilojen asuinrakennukset). Tällaisten rakennuksen muuttuminen vapaa-ajan asunoksi ei pääsääntöisesti välity rekisteriviranomaisille ja sitä kautta tilastoihin. Rekisteriin tehtyjä tarkistuksia ja kyselyjä on jonkin verran pyritty kohdistamaan juuri käyttötarkoitukseltaan tuntemattomiin ja/tai tyhjillään oleviin rakennuksiin, joiden käyttötarkoitus on saattanut muuttua vapaa-ajan asuinrakennukseksi. On myös mahdollista, että kesämökki muutetaan käyttötarkoitukseltaan asuinrakennukseksi, kun se otetaan asumiskäyttöön. Tällöin kesämökki poistuu kesämökkikannasta. Samoin tapahtuu myös silloin, kun kesämökki ilmoitetaan muuttoilmoituksessa vakinaiseksi osoitteeksi. Väestörekisterikeskus on täydentänyt väestötietojärjestelmän rakennustietoja lisäämällä rekisteriin verohallinnon kesämökkitietoja. Tämän vuoksi joissakin kunnissa voi olla liikaa vapaa-ajan asuinrakennuksia. Ts. sama kesämökki on ollut sekä Väestörekisterikeskuksen väestötietojärjestelmässä että verottajalta saadussa aineistossa. Kaikissa tapauksissa näitä ei ole voitu päätellä samaksi yksiköksi, koska verohallinnon tiedoissa ei ole rakennuksen koordinaattitietoja. Kesämökin omistajaan liittyvät tiedot, kuten ulkokuntalaisten kesäasukkaiden määrä, kuvaavat vain viranomaisrekisterin kautta saatavia tietoja. Kesämökin todellinen käyttäjäryhmä voi joissakin tapauksissa olla aivan toinen, kuin mitä rekisteritiedoista

pystytään päättelemään. Suurelta osalta kesämökkejä puuttuu tieto mm. sähköistyksestä tai vesijohto- ja viemäri liittymistä. Otospohjaisen kyselytutkimuksen (Kesämökkibarometri 2009) mukaan kesämökeistä 76 prosenttia oli sähköverkon piirissä ja 16 prosenttia sai talousvetensä vesilaitoksen tai vesiosuuskunnan verkosta. Vastaavat tiedot viranomaisrekisteriin pohjautuvassa kesämökkitilastossa on, että kesämökeistä 34 prosentilla on sähköliittymä ja 4 prosentilla liittymä vesijohtoverkoston.

Väestörekisterikeskus toteutti vuonna 2003 automaattisen tietojenkäsittelyn menetelmin laajan rakennusten koordinaattitietojen perusparannushankkeen, jolloin myös rakennus- ja kesämökkitilastojen koordinaattitiedot paranivat. Koordinaattitiedon kattavuus vaihtelee jonkin verran kunnittain. Vuoden 2012 Rakennukset ja kesämökkitilastossa oli noin 2 000 (alle 1 prosentti) sellaista rakennusta tai kesämökkiä, joilta puuttui koordinaattitieto tai koordinaatti ei ollut validi muiden aluetietojen kanssa.

#### 4. Julkaistujen tietojen ajantasaisuus ja oikea-aikaisuus

Rakennukset ja kesämökkitilasto tehdään vuosittain. Tiedot ovat vuoden viimeisen päivän tilanteen mukaan. Rakennukset ja kesämökkitilasto valmistuu noin viisi kuukautta tilastointiajankohdan jälkeen. Aluejakona käytetään tilastointiajankohdan jälkeistä päivää eli vuoden vaihteen ensimmäisen päivän aluejakoa. Näin ollen kunnat, jotka yhdistyvät vuoden ensimmäisenä päivänä on tilastoitu yhteen. Julkistamiskalenterin verkko-osoite: <http://tilastokeskus.fi/ajk/julkistamiskalenteri/index.html>

#### 5. Tilastojen saatavuus

Rakennus- ja kesämökkikantaa koskevia tietoja on saatavilla kunnittain ja kuntaa suuremmilla aluejaoilla Tilastokeskuksen internet-sivuilta, maksuttomasta StatFin -tilastopalvelusta. Muuta Rakennukset ja kesämökkitilastoon liittyvää tietoa on tilaston kotisivulla <http://tilastokeskus.fi/til/rakke/index.html>. Kotisivun linkeistä löytyvät mm. tilaston kuvaus sekä käsitteet ja määritelmät.

Rakennus- ja kesämökkitilastoja koskevia painojulkaisuja on julkaistu vuosittain 1987-2007 Tilastokeskuksen Asuminen-sarjassa ja sitä aikaisemmin Väestölaskenta-sarjassa vuodesta 1950. Tilastossa käytetyt alue- ja rakennusluokitukset löytyvät Tilastokeskuksen luokitus- ja metatietopalvelujen kotisivuilta sekä painetuista luokituskäsikirjoista. Maksullisissa palveluissa sekä erityisselvityksinä tilattavissa tiedoissa on saatavilla yksityiskohtaisempaa tietoa, myös kuntien osa-alueiden mukaan.

#### 6. Tilastojen vertailukelpoisuus

Tilastovuodesta 2008 alkaen Rakennuskantatilasto ja Kesämökkitilasto yhdistettiin siten, että tilaston nimeksi tuli Rakennukset ja kesämökkitilasto. Tilaston tietosisältö on sama kuin aikaisemmin erillisinä tehtyjen tilastojen.

Vertailtaessa eri ajankohtien tietoja on otettava huomioon, että osa muutoksista voi johtua rekisterissä tehdyistä tarkastuksista, tilastoaineiston käsittelyn muutoksista ja aikaisempien vuosien erilaisista tiedonkeruumenetelmistä. Esimerkiksi rakentamisvuosien korjaukset vaikuttavat rakennusten ikärakenteeseen, samoin rakennusten käyttötarkoitukseen kohdistuneet tarkistukset. Vuoden 1985 väestölaskennassa käytettiin ensimmäisen kerran rekisteritietoja asunto- ja rakennuskantatilaston muodostamisessa. Tiedot asunto- ja rakennuskannasta on tuotettu väestölaskennoissa vuosina 1950, 1960, 1970, 1980 sekä 1985. YK:n väestölaskentasuositukset on otettu huomioon väestölaskentoja toteutettaessa. Vuodesta 1987 lähtien tietoja on tuotettu vuosittain rekisteripohjaisesti, ja vuosittain tehdyt tilastotiedot ovat pitemmällä periodilla suhteellisen vertailukelpoisia keskenään. Vuosimuutokset eivät ole kaikilta osin tarkkoja ja luotettavia. Rakennuksen käyttötarkoituksen luokitus muuttui vuonna 1994. Rakennuskantatilastossa kyseinen luokitus on ollut käytössä tilastovuodesta 1993.

Ensimmäiset rekisteripohjaiset kesämökkitilastot on julkaistu vuodelta 1989 ja sen jälkeen vuosittain. Väestörekisterikeskus täydensi Väestötietojärjestelmän rakennustietoja lisäämällä rekisteriin verohallinnon kesämökkitiedot kesällä 1990. Tämän jälkeen kunnissa tarkastettiin mm. puuttuvia koordinaatti- ja ominaisuustietoja. Tätä edeltävät kesämökkitiedot ovat vuoden 1980 väestölaskennasta, jossa tiedot kerättiin lomakkeilla. Vuoden 1980 laskennassa kerättiin myös sellaisia tietoja, joita ei enää sen jälkeen kerätty, kuten tieto kesämökin yhteisomistuksesta ja talviasuttavuudesta. Vuoden 1997 alussa

Väestörekisterikeskus täydensi uudelleen väestötietojärjestelmän rakennustietoja verottajan kiinteistötiedoilla. Tässä yhteydessä rekisteriin lisättiin myös huomattava määrä kesämökkejä. Koska näistä osa saattaa jo olla eri tunnuksella väestötietojärjestelmän rakennustiedoissa, on verottajan aineistosta lisäyistä yksiköistä kesämökkitalastoon pyritty hyväksymään vain maistraattien tarkistamat lisäykset.

## 7. Selkeys ja yhtenäisyys

Tilastokeskuksen rakennus- ja asuntokantatilastot vastaavat nykyisessä tietojärjestelmässä (2005 lähtien) toisiaan siten, että jokaista asuntokannan asuntoa vastaava rakennus on rakennuskannassa. Tilastokeskuksen rakennus- ja asuntokantatilastot ja Väestörekisterikeskuksen rakennus- ja huoneistotiedot eivät ole täysin yhtenevät, koska rekisterin sisältämiä virheitä on pyritty korjaamaan Tilastokeskuksessa. Lisäksi Tilastokeskuksen rakennuskannasta karsitaan mm. maataloustuotannossa käytettävät rakennukset ja asuinrakennusten sauna- ja talousrakennukset. Tilastokeskuksen tiedoissa kesämökit esitetään yleensä omana tietona ja rakennuskanta ilman kesämökkitietoja. Lisäksi rakennus- ja kesämökkikannan määritelmät eivät ole yhtenäiset Väestörekisterikeskuksen julkaisemien tietojen kanssa.

Tilastokeskuksen rakennuskantatilaston ja rakennustuotantotilaston uudistuotantoa kuvaavien lukujen erot johtuvat mm. eri poiminta-ajankohdista. Lisäksi rakennuskannassa on mukana kaikki ne asuntoja sisältävät rakennukset, joissa asuttiin vuoden viimeisenä päivänä, vaikka ne eivät vielä olisi valmistuneetkaan. On myös mahdollista, että rakennuskantaan aikaisemmin kuulumaton rakennus otetaan asumiskäyttöön, jolloin se tulee mukaan rakennuskantaan.

Tilastokeskuksen Rakennustuotantotilaston uudistuotantoa kuvaavat valmistuneiden rakennusten määrät eivät lisää olemassa olevaa rakennuskantaa samalla määrällä. Tämä sen vuoksi, että rakennuskannan sisällä tapahtuu muutoksia, kuten rakennuksen purkaminen tai palaminen tai esimerkiksi uuden rakennuksen rakentaminen vanhan rakennuksen tilalle, olemassa olevan rakennuksen käyttötarkoituksen muuttuminen toiseksi jne. Lisäksi aikaisemmin käyttämättömänä ollut rakennus voi palautua rakennuskantaan, jos rakennukseen muuttaa vakinaisia asukkaita.

Otos pohjaisena kyselytutkimuksena toteutetun Kesämökkibarometrin tiedot voivat poiketa rekisteripohjaisesta kesämökkitalastosta erilaisen tiedonkeruumenetelmän ja erilaisten käsitteiden ja määritelmien vuoksi. Kesämökkibarometri on Saaristoasiain neuvottelukunnan ja Tilastokeskuksen määrävuosin tekemä vapaa-ajan asumista kuvaava tutkimus.

### Lisätietoja

Marja Hermiö 029 551 3211

Arja Tiihonen 029 551 3272

Vastaava tilastojohtaja:

Jari Tarkoma

[info@stat.fi](mailto:info@stat.fi)

[www.tilastokeskus.fi](http://www.tilastokeskus.fi)

Lähde: Rakennukset ja kesämökit, Tilastokeskus

Asiakaspalaute: [www.tilastokeskus.fi/palaute](http://www.tilastokeskus.fi/palaute)

---

Tietopalvelu ja viestintä, Tilastokeskus  
puh. 029 551 2220  
[www.tilastokeskus.fi](http://www.tilastokeskus.fi)

Julkaisutilaukset, Edita Publishing Oy  
puh. 020 450 05  
[asiakaspalvelu.publishing@edita.fi](mailto:asiakaspalvelu.publishing@edita.fi)  
[www.editapublishing.fi](http://www.editapublishing.fi)

ISSN 1796-0479  
= Suomen virallinen tilasto  
ISSN 1798-677X (pdf)