

# Rakennus- ja asuntotuotanto

2009, 4. neljännes

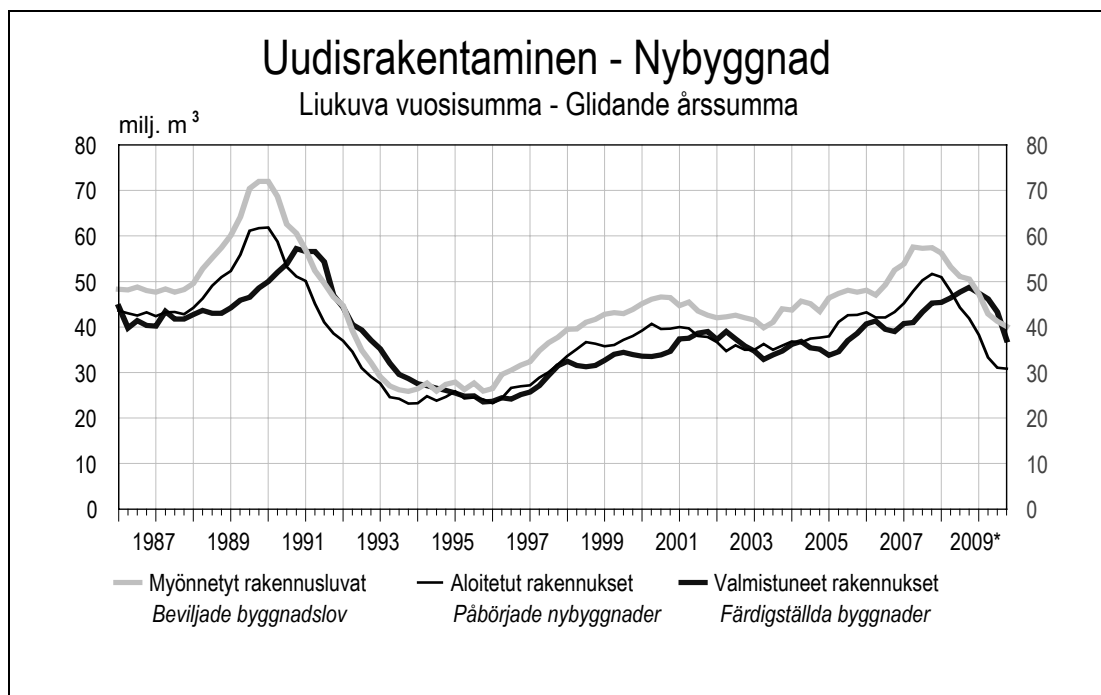
Byggnads- och bostadsproduktion  
2009, 4:e kvartalet

## Uudisrakennustöiden aloitukset vähenivät neljänneksen viime vuonna

Vuonna 2009 uudisrakennustöitä aloitettiin kaikkiaan noin 31 miljoonan kuutiometrin edestä, mikä on neljänneksen vähemmän kuin vuotta aiemmin. Teollisuus- ja varastorakennusten kuutiomäärä puolittui ja liike- ja toimistorakennusten väheni runsaan kolmanneksen edellisvuotisesta. Kuutiomäärät vähenivät kaikissa muissakin rakennustyypeissä. Viime vuonna aloitettiin 23 000 uuden asunnon rakennustyöt, mikä on kaksi prosenttia vähemmän kuin vuoden 2008 aikana.

## Volymen påbörjade nybyggnadsarbeten minskade med en fjärdedel i fjol

Under år 2009 påbörjades nybyggnadsarbeten för totalt ungefär 31 miljoner kubikmeter, vilket är en fjärdedel mindre än året innan. Kubikvolymen för industri- och lagerbyggnader halverades och kubikvolymen för affärs- och kontorsbyggnader minskade med drygt en tredjedel från året innan. Kubikvolymerna minskade också för alla andra typer av byggnader. I fjol påbörjades byggnadsarbeten för 23 000 nya bostäder, vilket är två procent mindre än under år 2008.



## Sisällys

Sisällys .....	2
Tuoteseloste .....	2
Uudisrakentaminen, yhteenveto .....	3
Myönnetyt rakennusluvut ja aloitetut rakennukset .....	6
Valmistuneet ja keskeneräiset rakennukset .....	8
Uudisrakentamisen volyyymi-indeksi 2005=100 .....	10
Asuntotuotanto talotyypeittäin .....	12
Rakentaminen maakunnittain .....	13

## Tuoteseloste

### Kuvattava ilmiö

Rakennus- ja asuntotuotantotilastot kuvaavat rakennusluvanvaraisen rakennustoiminnan määrää ja sen muutosta.

Tilastojen perusjoukon muodostavat rakennuslupaa edellyttävät uudet rakennukset ja rakennusten laajennukset sekä näin valmistuvat uudet asuinhuoneistot. Tilastoihin eivät sisälly lupaa edellyttävät muutostyöt eivätkä uudestaan rakentamiseen verrattavat muutokset.

### Tietolähde

Rakennus- ja asuntotuotantotilastot perustuvat kuntien rakennusvalvontaviranomaisten Väestörekisterikeskukselle toimittamiin ilmoituksiin rakennusluvanvaraisista rakennushankkeista ja näiden rakennusvaiheista.

### Tuotettavat tilastot ja tiedot

*Myönnetyt rakennusluvut, aloitetut rakennukset, keskeneräiset rakennukset, valmistuneet rakennukset, uudisrakentamisen volyyymi-indeksi.* Rakennustuotantotiedot ovat rakennusten kuutiomäärätietoja ja asuntojen kappalemääriä. Poikkeuksena on volyyymi-indeksi, joka perustuu kuutiotiedoista johdettuihin arvotietoihin.

### Ajantasaisuus

Ennakolliset tiedot julkaistaan neljänneksittäin noin kahden kuukauden viiveellä.

## Innehåll

Innehåll .....	2
Varudeklaration .....	2
Nybyggande, sammandrag .....	3
Beviljade bygglov och påbörjade byggen .....	6
Färdigställda och halvfärdiga byggnader .....	8
Volymindex för nybyggnad 2005=100 .....	10
Bostadsproduktion efter hustyp .....	12
Byggverksamhet landskapsvis .....	13

## Produktbeskrivning

### Ämnesområde

Statistiken över byggnads- och bostadsproduktion beskriver den byggverksamhet som kräver bygglov och förändring i den.

Statistikpopulationen består av nya byggnader och tillbyggen som kräver bygglov samt nya bostadslägenheter som färdigställs på detta sätt. Statistiken omfattar inte ändringsarbeten som kräver lov och inte heller ändringar som är jämförbara med ombyggnade.

### Uppgiftskälla

Statistiken över byggnads- och bostadsproduktion grundar sig på de anmälningar om byggnadsprojekt som kräver bygglov och om byggnadsskeden som kommunernas byggkontrollmyndigheter levererar till Befolkningsregistercentralen.

### Statistiken och uppgifterna

*Beviljade byggnadslov, påbörjade byggnader, pågående byggnader, färdigställda byggnader, volymindex för nybyggnad.* Uppgifterna om byggnadsproduktion gäller huvudsakligen byggnadskubikmeter och antalet bostäder. Ett undantag är volymindexet, som grundar sig på värdeuppgifter som härletts ur kubikuppgifter.

### Tidsenlighet

Förhandsuppgifterna publiceras kvartalsvis med ungefär två månaders eftersläpning.

## Vertailtavuus ja luotettavuus

Aloitustiedot ovat koko maan osalta arvioituja lopullisia tietoja. Rekisteriviiveestä johtuvaa alipeittoa on korjattu korotuskertoimilla, jotka on saatu laskemalla edellisten vuosien alipeitto käyttötarkoituksittain.

Tiedot rakennusluvista ja valmistuneista rakennuksista julkaistaan sellaisenaan ilman korotuksia. Muutosprosentit on laskettu edellisen vuoden ennakkotietoihin vertaamalla. Tiedot täydentyvät aina seuraavan vuoden kesäkuuhun saakka.

Rekisteritietojen kattavuuden parantamiseksi tilastoinnissa on hyödynnetty muuttoilmoituksia vuoden 2005 alusta alkaen. Tilaston laatuseloste ja lisätietoa tilastointikäytännön muutoksesta löytyy Tilastokeskuksen kotisivulta osoitteesta:  
[www.tilastokeskus.fi/til/ras](http://www.tilastokeskus.fi/til/ras)

\* = Ennakkotieto

## Jämförbarhet och tillförlitlighet

Uppgifterna om påbörjade byggnadsarbeten är för hela landets del uppskattade slutliga uppgifter. Den undertäckning som beror på registereftersläpning har korrigerats med upphöjningskoefficienter, som erhållits genom att undertäckning de föregående åren räknats efter bruk-sändamål.

Uppgifterna om bygglov och färdigställda byggnader publiceras utan förhöjningar. Förändringsprocenterna har beräknats genom jämförelse med föregående års förhandsuppgifter. Uppgifterna kompletteras ända till juni följande år.

För att förbättra täckningen av registeruppgifterna har man i statistikföringen utnyttjat flyttningsanmälningar från och med början av år 2005. Kvalitetsbeskrivningen för statistik och ytterligare information om ändringen i statistikföringspraxisen finns på Statistikcentralens webbsidor under adress:  
[www.tilastokeskus.fi/til/ras](http://www.tilastokeskus.fi/til/ras)

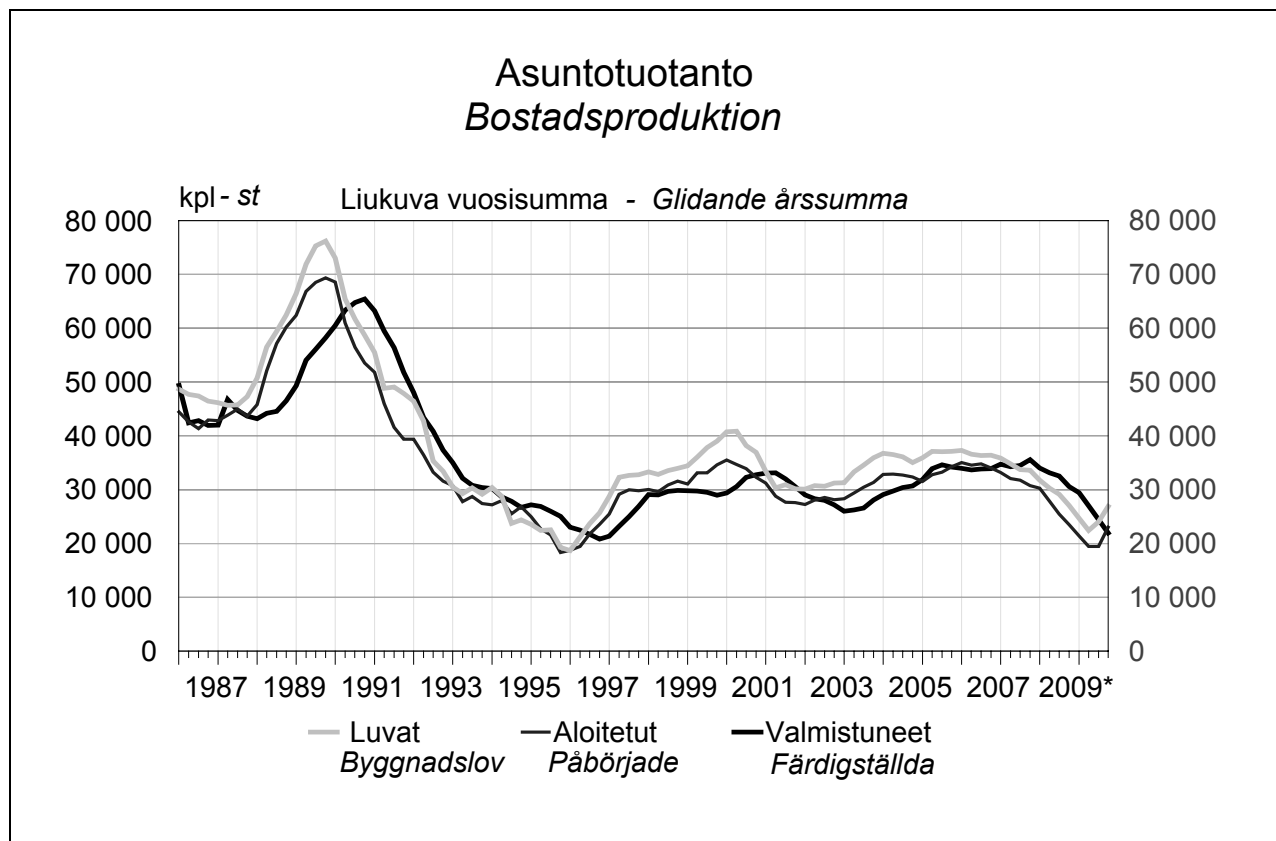
\* = Förhandsuppgift

## Uudisrakentaminen 4. neljännes 2009\*, milj.m<sup>3</sup> – Nybyggnad 4:e kvartalet år 2009\*, milj.m<sup>3</sup>

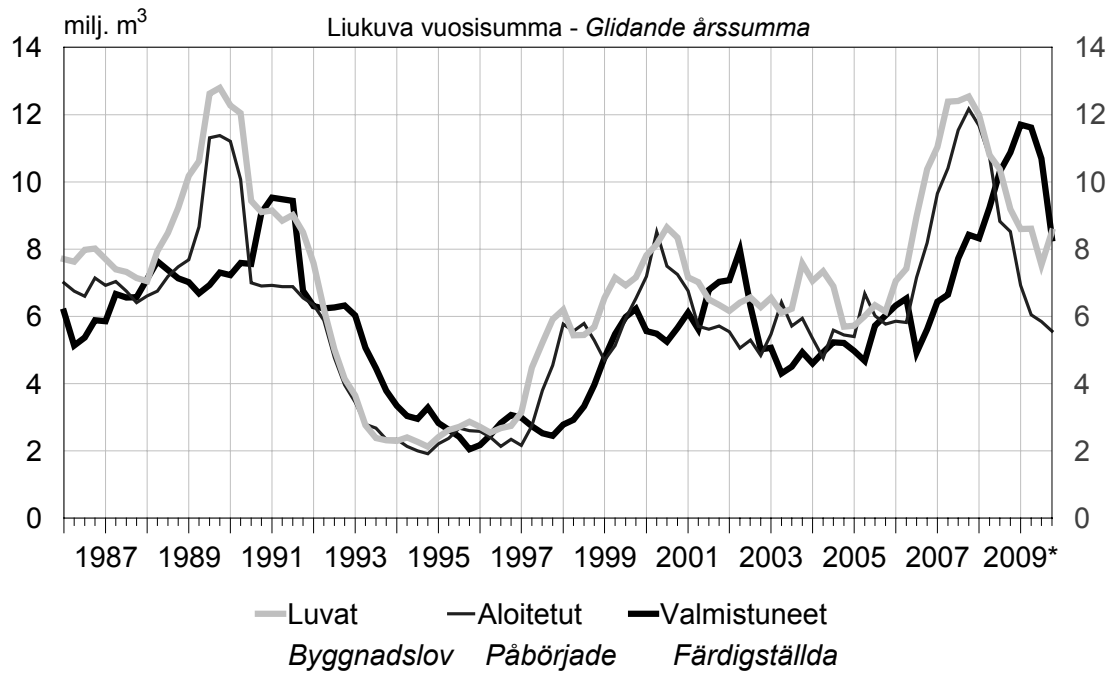
Käyttötarkoitus Användningssyfte	Myönnetyt rakennusluvut Beviljade byggnadslov		Aloitettut rakennukset Påbörjade nybyggnader		Valmistuneet rakennukset Färdigställda byggnader	
	4. nelj. kvart.	%-muutos %-förändr. 2008/2009	4. nelj. kvart.	%-muutos %-förändr. 2008/2009	4. nelj. kvart.	%-muutos %-förändr. 2008/2009
<b>Kaikki rakennukset</b>						
<b>Alla byggnader</b>	<b>9,61</b>	<b>-8</b>	<b>7,50</b>	<b>-3</b>	<b>8,52</b>	<b>-38</b>
Asuinrakennukset						
Bostadsbyggnader	2,76	55	2,65	74	2,14	-32
Vapaa-ajan asuinrakennukset						
Fritidsbostadshus	0,27	0	0,18	0	0,27	-10
Liike- ja toimistorakennukset						
Affärs- och kontorsbyggnader	2,38	71	1,67	-15	1,59	-59
Julkiset palvelurakennukset						
Offentliga servicebyggnader	1,10	206	0,96	23	0,45	-36
Teollisuus- ja varastorakennukset						
Industri- och lagerbyggnader	1,58	-65	1,20	-50	2,05	-45
Maatalousrakennukset						
Lantbruksbyggnader	0,91	-45	0,43	-14	1,32	6
Muut rakennukset						
Övriga byggnader	0,60	3	0,42	2	0,69	-1
<b>Asuntotuotanto, kpl</b>						
<b>Bostadsproduktion, st</b>	<b>7 324</b>	<b>68</b>	<b>7 008</b>	<b>105</b>	<b>4 694</b>	<b>-33</b>

**Uudisrakentaminen 1.-4. neljännes 2009\*, milj.m<sup>3</sup> – Nybyggnad 1:a-4:e kvartalet år 2009\*, milj.m<sup>3</sup>**

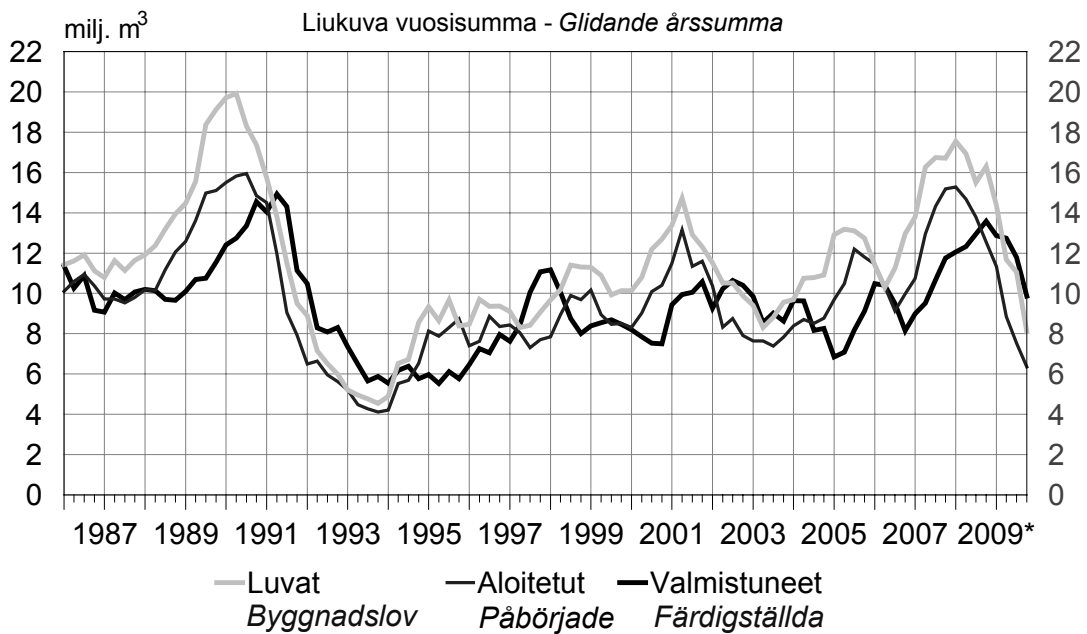
Käyttötarkoitus Användningssyfte	Myönnetyt rakennusluvut Beviljade byggnadslov		Aloitettut rakennukset Påbörjade nybyggnader		Valmistuneet rakennukset Färdigställda byggnader	
	1.-4.nelj. kvart.	%-muutos %-förändr. 2008/2009	1.-4.nelj. kvart.	%-muutos %-förändr. 2008/2009	1.-4.nelj. kvart.	%-muutos %-förändr. 2008/2009
<b>Kaikki rakennukset</b>						
<b>Alla byggnader</b>	<b>40,15</b>	<b>-20</b>	<b>30,83</b>	<b>-26</b>	<b>37,17</b>	<b>-22</b>
Asuinrakennukset						
Bostadsbyggnader	10,52	-10	9,21	-13	9,84	-27
Vapaa-ajan asuinrakennukset						
Fritidsbostadshus	1,20	-17	0,99	-13	1,11	-6
Liike- ja toimistorakennukset						
Affärs- och kontorsbyggnader	8,52	-7	5,56	-35	8,33	-23
Julkiset palvelurakennukset						
Offentliga servicebyggnader	3,64	20	2,95	-4	2,37	3
Teollisuus- ja varastorakennukset						
Industri- och lagerbyggnader	8,11	-50	6,35	-49	9,88	-25
Maatalousrakennukset						
Lantbruksbyggnader	5,15	-2	3,44	-3	3,28	-18
Muut rakennukset						
Övriga byggnader	3,00	-11	2,32	-7	2,37	-4
<b>Asuntotuotanto, kpl</b>						
<b>Bostadsproduktion, st</b>	<b>26 867</b>	<b>0</b>	<b>23 040</b>	<b>-2</b>	<b>21 940</b>	<b>-28</b>



## Liike- ja toimistorakennukset *Affärs- och kontorsbyggnader*



## Teollisuus- ja varastorakennukset *Industri- och lagerbyggnader*



## Myönnetty rakennusluvat, milj.m<sup>3</sup> – Beviljade byggnadslov, milj.m<sup>3</sup>

Vuosi ja neljännes År och kvartal	Kaikki rakennukset Alla byggnader	Asuinrakennukset Bostadsbyggnader				Vapaa-ajan asuinrakennukset Fritidsbostadshus	Liike- ja toimistorakennukset Affärs- och kontorsbyggnader				
		Erilliset pientalot Fristående småhus	Rivi- ja ketjutalot Rad- och kedjehus	Asuinkerrostalot Flervåningsbostadshus			Liike-rakennukset Affärsbyggnader	Toimistorakennukset Kontorsbyggnader	Liikenteen rakennukset Trafikbyggnader		
1992	32,20	11,75	6,45	1,45	3,85	1,61	4,16	1,80	0,87	1,48	
1993	25,88	10,23	5,28	1,06	3,89	1,39	2,32	1,04	0,35	0,93	
1994	27,40	8,94	4,97	0,91	3,06	1,38	2,13	0,73	0,52	0,89	
1995	25,92	7,16	4,06	0,86	2,24	1,33	2,86	1,31	0,78	0,77	
1996	31,64	9,03	4,65	1,13	3,24	1,56	2,75	1,21	0,43	1,11	
1997	37,71	11,68	6,02	1,42	4,23	0,90	5,90	2,53	1,77	1,60	
1998	41,66	12,64	6,84	1,60	4,21	1,05	5,69	3,25	1,04	1,40	
1999	43,85	14,54	7,77	1,84	4,93	1,14	7,16	3,66	1,51	2,00	
2000	46,43	14,24	7,71	1,81	4,72	1,27	8,34	3,43	3,51	1,40	
2001	42,56	11,89	6,69	1,31	3,89	1,20	6,34	2,81	2,23	1,29	
2002	42,00	12,57	7,48	1,32	3,77	1,28	6,28	3,36	1,26	1,66	
2003	43,98	14,74	8,94	1,77	4,03	1,29	7,57	4,80	1,25	1,52	
2004	43,44	15,01	9,50	1,59	3,92	1,39	5,69	3,66	0,99	1,04	
2005	47,64	16,37	10,36	1,94	4,07	1,45	6,13	3,71	1,09	1,33	
2006	52,48	16,27	10,20	1,85	4,22	1,51	10,38	6,71	1,69	1,98	
2007	57,40	14,89	9,33	1,44	4,12	1,54	12,53	8,33	2,58	1,62	
2008	50,55	11,74	7,17	1,07	3,50	1,46	9,19	6,30	1,41	1,47	
2009*	40,15	10,52	5,97	0,78	3,77	1,20	8,52	5,82	0,78	1,93	
2008	I	11,42	2,62	1,47	0,24	0,91	0,26	2,25	1,53	0,26	0,46
	II	17,93	4,76	2,99	0,45	1,32	0,53	3,06	1,96	0,53	0,58
	III	10,44	2,54	1,64	0,23	0,67	0,38	2,49	1,82	0,41	0,25
	IV	10,76	1,82	1,06	0,15	0,61	0,28	1,39	1,00	0,21	0,19
2009*	I	8,14	1,54	0,81	0,09	0,64	0,19	1,66	1,33	0,17	0,16
	II	13,57	3,28	2,11	0,19	0,98	0,42	3,07	1,92	0,19	0,97
	III	8,82	2,94	1,54	0,20	1,20	0,32	1,41	0,91	0,22	0,29
	IV	9,61	2,76	1,52	0,30	0,94	0,27	2,38	1,67	0,20	0,51

## Aloitettut rakennukset, milj. m<sup>3</sup> – Påbörjade nybyggnader, milj. m<sup>3</sup>

1992	29,11	10,69	5,67	1,49	3,53	1,22	3,95	1,76	0,93	1,26	
1993	23,20	9,25	4,71	1,09	3,46	1,14	2,33	1,09	0,34	0,90	
1994	24,68	9,39	4,59	1,13	3,67	1,04	1,92	0,73	0,47	0,72	
1995	24,08	6,59	3,62	0,81	2,16	0,94	2,60	1,24	0,78	0,58	
1996	26,97	8,14	3,99	1,08	3,07	0,88	2,34	1,06	0,35	0,94	
1997	31,77	10,53	5,37	1,27	3,89	0,83	4,54	1,64	1,72	1,18	
1998	36,35	11,38	6,06	1,45	3,86	0,90	5,29	3,01	0,88	1,39	
1999	38,04	12,90	6,80	1,64	4,46	1,02	6,53	3,34	1,64	1,54	
2000	39,67	12,34	6,73	1,54	4,07	1,04	7,26	3,09	2,78	1,39	
2001	37,80	10,73	5,99	1,08	3,66	0,99	5,71	2,62	2,03	1,07	
2002	35,03	11,09	6,39	1,20	3,50	1,00	4,84	2,58	1,08	1,18	
2003	35,91	12,66	7,67	1,45	3,54	0,99	5,94	3,66	0,81	1,46	
2004	37,69	13,51	8,35	1,46	3,70	1,09	5,46	3,45	1,05	0,97	
2005	42,70	14,98	9,64	1,71	3,62	1,16	5,77	3,91	0,69	1,17	
2006	43,25	15,10	9,31	1,76	4,03	1,16	8,20	5,17	1,42	1,61	
2007	51,67	13,51	8,61	1,28	3,62	1,26	12,18	8,14	2,49	1,54	
2008	41,87	10,57	6,89	0,83	2,85	1,14	8,52	5,48	1,62	1,42	
2009*	30,83	9,21	5,62	0,58	3,02	0,99	5,56	3,77	0,71	1,08	
2008	I	8,43	1,98	1,11	0,16	0,72	0,14	2,19	1,43	0,46	0,30
	II	14,42	4,01	2,72	0,35	0,94	0,44	2,58	1,57	0,45	0,55
	III	11,29	3,05	2,01	0,21	0,83	0,38	1,79	1,18	0,27	0,34
	IV	7,73	1,52	1,04	0,12	0,36	0,18	1,96	1,30	0,44	0,22
2009*	I	4,88	1,07	0,63	0,08	0,36	0,13	0,59	0,46	0,07	0,06
	II	9,39	2,77	1,79	0,14	0,84	0,35	1,71	1,36	0,11	0,24
	III	9,07	2,73	1,75	0,16	0,81	0,33	1,59	0,90	0,18	0,51
	IV	7,50	2,65	1,46	0,19	1,00	0,18	1,67	1,05	0,36	0,27

## Myönnettyt rakennusluvut, milj.m<sup>3</sup> – Beviljade byggnadslov, milj.m<sup>3</sup>

Julkiset palvelurakennukset Offentliga service byggnader				Teollisuus- ja varastorakennukset Industri- och lagerbyggnader			Maatalous- rakennukset Lantbruks- byggnader	Vuosi ja neljännes År och kvartal	
Hoitotalan rakennukset Vård- byggnader	Kokoon- tumis- rakennukset Byggnader för sam- lingslokaler	Opetus- rakennukset Under- visnings- byggnader		Teollisuus- rakennukset Industri- byggnader	Varasto- rakennukset Lagerbygg- nader				
3,30	0,77	1,26	1,20	5,97	3,25	2,72	3,68	1992	
2,10	0,49	0,67	0,89	4,56	3,14	1,42	3,62	1993	
1,58	0,33	0,69	0,51	8,55	6,14	2,42	3,16	1994	
1,55	0,38	0,52	0,51	8,37	5,52	2,85	2,97	1995	
2,77	0,33	1,61	0,71	9,37	6,06	3,32	4,37	1996	
2,42	0,33	1,19	0,68	9,08	5,79	3,29	5,85	1997	
3,09	0,40	1,34	1,12	11,30	6,63	4,67	5,77	1998	
3,16	0,40	1,69	1,01	10,13	6,51	3,63	5,36	1999	
2,94	0,49	1,06	1,22	12,70	8,42	4,29	4,53	2000	
3,57	0,67	0,75	1,95	12,32	8,47	3,84	4,77	2001	
4,02	0,70	1,70	1,53	9,89	5,91	3,98	5,33	2002	
3,29	0,51	0,96	1,66	9,57	5,34	4,23	4,27	2003	
2,80	0,66	0,65	1,40	10,92	6,10	4,82	4,16	2004	
2,75	0,70	0,99	0,92	12,75	6,65	6,11	4,62	2005	
2,29	0,59	0,86	0,75	12,98	7,58	5,40	5,32	2006	
2,62	1,09	0,67	0,72	16,71	9,16	7,55	5,50	2007	
3,06	0,77	1,39	0,82	16,31	9,04	7,27	5,36	2008	
3,64	1,45	1,23	0,90	8,11	4,14	3,97	5,15	2009*	
0,79	0,19	0,40	0,19	3,98	1,94	2,04	0,97	I 2008	
1,11	0,31	0,42	0,33	5,26	3,37	1,89	1,80	II	
0,80	0,11	0,51	0,16	2,53	1,33	1,19	0,87	III	
0,36	0,15	0,06	0,13	4,54	2,39	2,15	1,72	IV	
0,87	0,67	0,06	0,14	2,06	0,92	1,14	1,37	I 2009*	
0,83	0,24	0,25	0,31	2,57	1,21	1,35	2,26	II	
0,84	0,21	0,42	0,19	1,90	1,13	0,77	0,61	III	
1,10	0,33	0,50	0,26	1,58	0,87	0,71	0,91	IV	

## Aloitettut rakennukset, milj. m<sup>3</sup> – Påbörjade nybyggnader, milj. m<sup>3</sup>

2,01	0,50	0,56	0,88	4,14	2,91	1,23	2,97	1993
1,66	0,41	0,49	0,65	6,51	4,43	2,08	2,77	1994
1,51	0,32	0,56	0,52	8,74	6,25	2,49	2,40	1995
2,56	0,30	1,58	0,53	8,36	5,41	2,95	3,37	1996
2,01	0,35	0,87	0,69	7,70	5,07	2,63	4,74	1997
2,75	0,28	1,45	0,83	9,69	5,71	3,98	4,77	1998
2,77	0,37	1,31	1,03	8,50	5,36	3,14	4,60	1999
2,86	0,54	1,13	1,04	10,40	6,82	3,58	3,98	2000
2,95	0,65	0,62	1,63	11,59	7,95	3,64	4,10	2001
3,84	0,62	1,39	1,62	7,92	4,94	2,98	4,41	2002
2,73	0,51	0,80	1,33	7,83	4,06	3,77	3,60	2003
3,12	0,54	0,90	1,61	8,78	5,22	3,56	3,35	2004
2,38	0,64	0,69	0,85	11,80	6,39	5,41	3,98	2005
1,92	0,55	0,74	0,57	9,97	6,30	3,67	4,23	2006
2,42	0,85	0,78	0,67	15,17	8,19	6,98	4,48	2007
3,08	0,78	1,33	0,91	12,54	7,37	5,17	3,54	2008
2,95	1,27	0,86	0,74	6,35	3,46	2,89	3,44	2009*
0,34	0,09	0,14	0,09	2,95	1,51	1,44	0,50	I 2008
0,89	0,20	0,27	0,40	4,11	2,79	1,33	1,46	II
1,07	0,28	0,56	0,22	3,10	1,72	1,38	1,09	III
0,78	0,20	0,37	0,19	2,38	1,35	1,03	0,50	IV
0,75	0,37	0,25	0,08	1,74	0,77	0,97	0,31	I 2009*
0,51	0,19	0,14	0,18	1,63	1,07	0,56	1,62	II
0,74	0,25	0,27	0,20	1,79	0,83	0,95	1,08	III
0,96	0,46	0,20	0,29	1,20	0,79	0,41	0,43	IV

1) sisältää pelastustoimen rakennukset – inkluderar byggnader för räddningsväsendet

## Valmistuneet rakennukset, milj. m<sup>3</sup> – Färdigställda byggnader, milj. m<sup>3</sup>

Vuosi ja neljännes År och kvartal	Kaikki rakennukset Alla byggnader	Asuinrakennukset Bostadsbyggnader			Vapaa-ajan asuinrakennukset Fritidsbostadshus	Liike- ja toimistorakennukset Affärs- och kontorsbyggnader					
		Erilliset pientalot Fristående småhus	Rivi- ja ketjutalot Rad- och kedjehus	Asuinkerrostalot Flervåningsbostadshus		Liikerakennukset Affärsbyggnader	Toimistorakennukset Kontorsbyggnader	Liikenteen rakennukset Trafikbyggnader			
1992	37,14	12,60	7,17	1,79	3,65	1,23	6,31	2,90	1,94	1,47	
1993	28,64	10,39	5,52	1,35	3,51	1,15	3,78	1,70	0,92	1,16	
1994	26,04	9,34	5,06	1,03	3,25	1,04	3,30	1,71	0,66	0,93	
1995	23,53	8,70	4,35	0,98	3,37	1,07	2,04	0,88	0,43	0,73	
1996	25,14	7,56	3,95	0,94	2,67	0,98	3,08	1,27	0,96	0,84	
1997	31,44	9,25	4,65	1,22	3,37	0,96	2,44	1,17	0,32	0,95	
1998	31,55	10,53	5,26	1,42	3,85	0,91	3,96	1,67	1,05	1,24	
1999	33,96	10,51	5,63	1,27	3,62	0,88	6,23	3,04	1,70	1,49	
2000	34,67	12,21	6,19	1,66	4,36	0,95	5,66	2,83	1,52	1,31	
2001	39,02	11,64	6,17	1,36	4,11	1,00	7,03	3,02	2,53	1,48	
2002	35,84	10,56	5,99	1,11	3,46	0,98	5,02	1,89	1,97	1,16	
2003	34,71	10,98	6,27	1,23	3,48	0,99	4,93	2,75	0,92	1,26	
2004	35,13	12,37	7,45	1,39	3,53	0,99	5,20	2,80	1,09	1,32	
2005	38,59	14,41	9,00	1,65	3,76	1,06	6,04	4,23	0,79	1,01	
2006	39,00	14,70	9,49	1,72	3,49	1,04	5,61	3,89	0,79	0,94	
2007	45,30	15,47	9,55	1,70	4,22	1,15	8,44	6,03	0,85	1,56	
2008	48,69	13,61	8,70	1,29	3,61	1,25	10,87	7,17	2,44	1,27	
2009*	37,17	9,84	6,45	0,70	2,69	1,11	8,33	5,45	1,04	1,84	
2008	I	11,60	3,31	2,22	0,27	0,82	0,24	1,82	1,21	0,35	0,27
	II	10,78	4,00	2,54	0,49	0,97	0,32	2,28	1,61	0,35	0,32
	III	11,66	3,06	1,91	0,25	0,89	0,35	2,81	1,67	0,83	0,31
	IV	14,65	3,24	2,03	0,29	0,93	0,34	3,96	2,68	0,91	0,37
2009*	I	10,32	2,67	1,74	0,18	0,75	0,23	2,65	1,66	0,29	0,70
	II	9,54	2,99	1,90	0,27	0,82	0,26	2,20	1,11	0,44	0,66
	III	8,80	2,04	1,30	0,14	0,60	0,34	1,88	1,45	0,16	0,27
	IV	8,52	2,14	1,51	0,10	0,52	0,27	1,59	1,23	0,16	0,21

## Keskeneräiset rakennukset, milj. m<sup>3</sup> – Pågående nybyggnader, milj. m<sup>3</sup>

2002	53,99	15,88	10,99	1,26	3,62	3,07	6,60	3,11	1,49	2,00	
2003	55,57	17,51	12,39	1,47	3,64	3,11	7,65	4,06	1,37	2,21	
2004	56,76	18,39	12,96	1,57	3,85	3,08	7,44	4,42	1,25	1,78	
2005	57,39	16,39	11,53	1,38	3,48	3,06	6,55	3,53	1,14	1,88	
2006	62,58	17,42	11,65	1,50	4,27	3,19	9,42	5,14	1,82	2,46	
2007	70,60	16,16	11,07	1,21	3,89	3,34	13,74	7,83	3,46	2,44	
2008	64,92	13,84	9,66	0,81	3,37	3,28	11,43	6,12	2,69	2,63	
2009*	56,41	12,57	8,36	0,68	3,53	2,97	8,66	4,56	2,36	1,74	
2008	I	69,51	15,84	10,60	1,19	4,04	3,37	14,23	8,04	3,62	2,57
	II	72,84	15,75	10,69	1,04	4,01	3,45	14,50	7,99	3,73	2,78
	III	72,06	15,60	10,68	0,99	3,93	3,44	13,45	7,50	3,16	2,79
	IV	64,92	13,84	9,66	0,81	3,37	3,28	11,43	6,12	2,69	2,63
2009*	I	59,97	12,45	8,67	0,74	3,03	3,18	9,61	5,15	2,50	1,97
	II	59,25	12,10	8,46	0,61	3,03	3,22	9,07	5,39	2,16	1,52
	III	58,79	12,59	8,77	0,62	3,21	3,13	8,72	4,81	2,18	1,73
	IV	56,41	12,57	8,36	0,68	3,53	2,97	8,66	4,56	2,36	1,74

Keskeneräiset rakennukset; tilanne vuoden ja neljänneksen lopussa  
Pågående nybyggnader; situationen i slutet av året och kvartalet



**Valmistuneet rakennukset, milj. m<sup>3</sup> – Färdigställda byggnader, milj. m<sup>3</sup>**

1) Julkiset palvelurakennukset Offentliga service byggnader				Teollisuus- ja varastorakennukset Industri- och lagerbyggnader			Maatalous- rakennukset Lantbruks- byggnader	Vuosi ja neljännes År och kvartal
Hoitoalan rakennukset Vård- byggnader	Kokoon- tumis- rakennukset Byggnader för sam- lingslokaler	Opetus- rakennukset Under- visnings- byggnader		Teollisuus- rakennukset Industri- byggnader	Varasto- rakennukset Lagerbygg- nader			
3,41	0,97	1,36	0,94	8,29	6,11	2,18	3,82	1992
2,84	0,82	0,96	0,93	5,87	3,98	1,89	3,25	1993
2,29	0,61	0,60	1,00	5,76	4,02	1,73	2,87	1994
1,93	0,42	0,61	0,84	5,77	3,76	2,01	2,68	1995
1,66	0,35	0,59	0,60	7,95	5,06	2,89	2,61	1996
2,62	0,32	1,50	0,63	11,06	8,01	3,05	3,76	1997
2,27	0,32	1,18	0,62	8,00	4,94	3,06	4,44	1998
2,29	0,35	1,14	0,75	8,46	5,20	3,26	4,23	1999
2,76	0,30	1,40	0,90	7,50	4,72	2,78	4,08	2000
2,92	0,48	1,02	1,29	10,57	7,69	2,88	4,27	2001
2,96	0,63	0,95	1,21	10,41	6,38	4,03	4,22	2002
3,55	0,72	1,00	1,71	8,62	5,09	3,54	3,92	2003
2,88	0,40	0,86	1,51	8,25	4,37	3,88	3,44	2004
2,10	0,41	0,53	1,05	9,12	5,03	4,09	3,75	2005
3,44	0,90	1,13	1,29	8,15	4,62	3,52	3,93	2006
1,87	0,67	0,52	0,64	11,76	6,80	4,96	4,24	2007
2,44	0,67	1,01	0,65	13,59	7,16	6,43	4,35	2008
2,37	0,72	0,74	0,84	9,88	6,29	3,59	3,28	2009*
0,54	0,13	0,22	0,17	3,96	1,83	2,12	1,15	I 2008
0,34	0,14	0,11	0,04	2,49	1,43	1,06	0,79	II
0,75	0,12	0,38	0,25	3,16	1,67	1,49	0,87	III
0,82	0,28	0,30	0,19	3,98	2,22	1,76	1,53	IV
0,24	0,10	0,06	0,08	3,25	1,71	1,53	0,76	I 2009*
0,67	0,19	0,06	0,39	2,37	1,61	0,75	0,54	II
1,01	0,30	0,51	0,20	2,21	1,56	0,65	0,65	III
0,45	0,14	0,11	0,18	2,05	1,40	0,66	1,32	IV

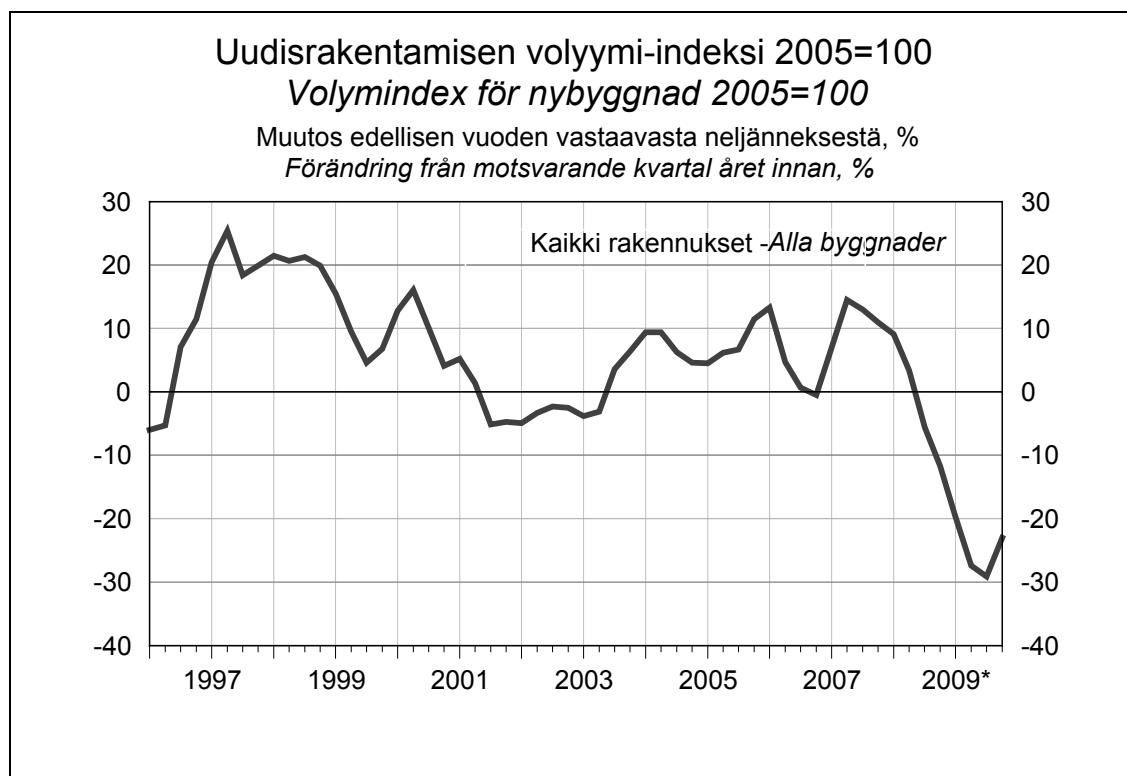
**Keskeneräiset rakennukset, milj. m<sup>3</sup> – Pågående nybyggnader, milj. m<sup>3</sup>**

4,24	0,78	1,20	2,09	11,99	7,73	4,26	7,63	2002
3,48	0,56	1,06	1,77	11,34	6,88	4,46	7,33	2003
3,58	0,71	0,96	1,85	11,72	7,43	4,29	7,04	2004
3,85	0,96	1,07	1,65	14,28	8,76	5,52	7,18	2005
2,44	0,85	0,68	0,80	15,95	10,59	5,36	7,40	2006
3,00	1,06	0,93	0,83	19,52	11,89	7,64	7,58	2007
3,61	1,04	1,26	1,17	18,56	12,21	6,35	6,80	2008
4,00	1,53	1,31	1,01	14,58	9,00	5,57	6,55	2009*
2,80	0,90	0,87	0,85	18,78	11,79	6,99	7,10	I 2008
3,34	0,95	1,02	1,21	20,38	13,13	7,24	7,72	II
3,66	1,12	1,21	1,18	20,23	13,14	7,09	7,87	III
3,61	1,04	1,26	1,17	18,56	12,21	6,35	6,80	IV
4,13	1,33	1,45	1,18	17,12	11,23	5,89	6,28	I 2009*
3,95	1,32	1,52	0,96	16,24	10,59	5,65	7,25	II
3,62	1,26	1,24	0,95	15,69	9,78	5,91	7,54	III
4,00	1,53	1,31	1,01	14,58	9,00	5,57	6,55	IV

1) sisältää pelastustoimen rakennukset – inkluderar byggnader för räddningsväsendet

## Uudisrakentamisen volyymi-indeksi 2005=100 – Volymindex för nybyggnad 2005=100

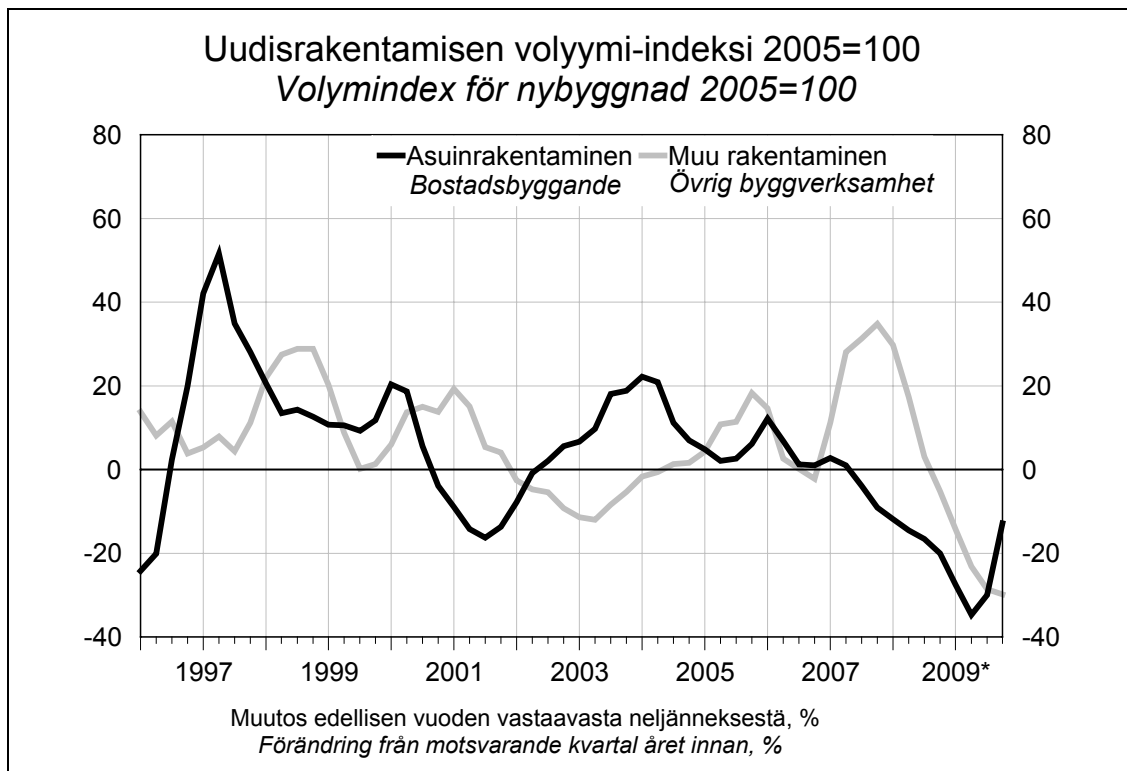
Vuosi ja neljännes År och kvartal	Kaikki rakennukset Alla byggnader	Asuinrakennukset Bostadsbyggnader				Vapaa-ajan asuinrakennukset Fritidsbostadshus	Liike- ja toimistorakennukset Affärs- och kontorsbyggnader				
		Erilliset pientalot Fristående småhus	Rivi- ja ketjutalot Rad- och kedjehus	Asuinkerrostalot Flervåningsbostadshus			Liikerakennukset Affärsbyggnader	Toimistorakennukset Kontorsbyggnader	Liikenteen rakennukset Trafikbyggnader		
2001	88,6	73,8	64,6	73,6	105,6	83,0	118,7	68,0	290,1	109,4	
2002	85,8	73,9	66,9	72,2	98,8	83,2	96,3	70,7	179,9	96,2	
2003	86,8	84,4	80,3	89,9	95,5	82,7	93,2	82,3	113,9	116,9	
2004	93,0	96,2	92,0	95,0	111,0	88,8	93,8	92,0	93,4	103,7	
2005	100,0	100,0	100,0	100,0	100,0	100,0	100,0	100,0	100,0	100,0	
2006	103,9	104,6	100,9	114,5	112,2	101,1	112,9	112,7	114,8	110,6	
2007	115,7	101,7	100,5	96,2	108,5	113,2	179,0	179,5	190,6	157,8	
2008	113,4	85,5	84,3	67,3	99,4	112,8	194,7	188,9	243,3	147,6	
2009*	85,2	63,3	62,5	37,4	79,3	97,4	128,5	125,4	151,8	107,8	
2008											
	I	112,5	87,4	81,6	81,5	110,2	103,1	199,0	197,4	230,7	157,4
	II	107,7	76,3	70,5	64,4	102,6	84,9	203,6	200,6	252,2	142,4
	III	119,8	90,3	92,6	61,8	96,8	130,0	198,3	191,5	252,8	147,1
	IV	113,6	88,2	92,4	61,6	87,8	133,3	177,8	166,1	237,7	143,5
2009*											
	I	90,3	63,3	61,3	44,7	79,6	88,1	154,8	142,8	212,2	125,4
	II	78,2	49,8	45,8	29,9	73,8	73,3	138,3	133,3	173,1	109,0
	III	84,9	63,2	64,4	32,5	75,1	111,6	115,2	115,7	125,0	97,0
	IV	87,5	76,9	78,7	42,5	88,5	116,4	105,9	109,9	97,0	99,5



## Uudisrakentamisen volyymi-indeksi 2005=100 – Volymindex för nybyggnad 2005=100

1) Julkiset palvelurakennukset Offentliga service byggnader			Teollisuus- ja varastorakennukset Industri- och lagerbyggnader			Maatalous- rakennukset Lantbruks- byggnader	Vuosi ja neljännes År och kvartal	
Hoitoalan rakennukset Vård- byggnader	Kokoon- tumis- rakennukset Byggnader för sam- lingslokaler	Opetus- rakennukset Under- visnings- byggnader		Teollisuus- rakennukset Industri- byggnader	Varasto- rakennukset Lagerbygg- nader			
102,4	99,0	106,7	97,9	112,9	134,7	71,8	98,8	2001
122,0	101,6	111,3	128,1	99,5	116,5	67,5	104,3	2002
115,5	81,2	143,5	122,3	75,4	79,3	67,9	94,1	2003
104,2	77,6	121,0	115,5	79,4	77,9	82,2	85,3	2004
100,0	100,0	100,0	100,0	100,0	100,0	100,0	100,0	2005
93,1	116,2	113,2	64,4	101,6	112,8	80,6	99,9	2006
77,3	102,2	98,9	49,1	134,3	142,2	119,5	111,7	2007
97,7	125,7	115,7	69,3	157,4	168,3	136,6	93,3	2008
109,8	153,3	150,5	66,7	101,6	107,4	90,8	93,4	2009*
87,2	120,4	96,5	57,7	166,3	171,7	156,0	80,3	I 2008
92,4	120,6	97,0	68,6	158,0	169,1	137,1	78,2	II
103,4	132,5	119,9	73,2	153,8	168,9	125,2	111,5	III
107,7	129,3	149,4	77,7	151,4	163,6	128,2	103,2	IV
109,7	145,5	146,5	74,4	136,7	147,6	116,1	69,7	I 2009*
112,5	151,7	169,7	66,4	107,1	112,8	96,4	72,4	II
107,2	148,6	147,5	65,3	88,0	90,7	82,9	118,6	III
110,0	167,5	138,1	60,6	74,7	78,5	67,7	112,8	IV

1) sisältää pelastustoimen rakennukset – inkluderar byggnader för räddningsväsendet



**Asuntotuotanto talotyypeittäin 1994-2009, kpl – Bostadsproduktion enligt hustyp 1994-2009, st**

Vuosi ja neljännes År och kvartal	Myönnetyt – Beviljade				Aloitettut – Påbörjade				
	Asunnot yhteensä Bostäder totalt	Erilliset pientalot Fristående småhus	Rivi- ja ketjutalot Rad- och kedjehus	Asuin-kerrostalot Flervåningsbostadshus	Asunnot yhteensä Bostäder totalt	Erilliset pientalot Fristående småhus	Rivi- ja ketjutalot Rad- och kedjehus	Asuin-kerrostalot Flervåningsbostadshus	
1994	24 417	8 850	3 269	11 736	26 820	8 262	4 084	13 873	
1995	19 289	7 254	3 140	8 446	18 310	6 478	3 055	8 378	
1996	25 708	8 598	4 269	12 255	23 564	7 356	4 053	11 687	
1997	32 750	11 218	5 126	15 710	29 804	10 136	4 736	14 458	
1998	33 947	12 562	5 554	15 214	31 597	11 257	5 147	14 329	
1999	39 045	14 032	6 400	17 953	34 590	12 338	5 572	16 165	
2000	36 939	13 126	6 099	17 033	32 309	11 604	5 287	14 799	
2001	30 162	11 154	4 452	13 974	27 625	10 195	3 684	13 117	
2002	31 235	12 573	4 536	13 653	28 154	10 801	4 094	12 871	
2003	35 923	14 919	5 821	14 713	31 377	13 078	4 899	13 042	
2004	35 046	15 999	5 129	13 471	32 380	14 180	4 902	12 947	
2005	37 135	17 327	6 182	13 455	34 275	16 411	5 435	12 100	
2006	36 370	17 025	5 691	12 827	33 997	15 671	5 478	12 354	
2007	33 609	15 498	4 553	13 022	30 769	14 466	4 086	11 623	
2008	27 061	11 636	3 558	11 322	23 476	11 255	2 794	8 854	
2009*	26 867	9 426	2 641	13 879	23 040	9 014	2 068	11 258	
2008	I	6 037	2 392	797	2 738	4 632	1 836	531	2 193
	II	10 567	4 850	1 429	4 177	8 723	4 439	1 125	2 989
	III	5 982	2 678	817	2 264	6 704	3 260	703	2 538
	IV	4 475	1 716	515	2 143	3 417	1 720	435	1 134
2009*	I	3 670	1 204	248	2 181	2 592	989	285	1 258
	II	8 319	3 216	720	3 881	6 749	2 779	515	3 126
	III	7 554	2 484	676	4 139	6 691	2 778	597	3 153
	IV	7 324	2 522	997	3 678	7 008	2 468	671	3 721

Vuosi ja neljännes År och kvartal	Keskenäiset – Pågående				Valmistuneet – Färdigställda				
	Asunnot yhteensä Bostäder totalt	Erilliset pientalot Fristående småhus	Rivi- ja ketjutalot Rad- och kedjehus	Asuin-kerrostalot Flervåningsbostadshus	Asunnot yhteensä Bostäder totalt	Erilliset pientalot Fristående småhus	Rivi- ja ketjutalot Rad- och kedjehus	Asuin-kerrostalot Flervåningsbostadshus	
1994	32 782	13 974	4 607	13 270	26 731	9 185	3 940	12 848	
1995	25 238	12 370	3 763	8 390	25 031	7 892	3 626	12 910	
1996	26 396	11 594	4 013	10 179	20 837	7 146	3 533	9 721	
1997	29 819	13 174	4 207	11 924	26 854	8 755	4 541	12 957	
1998	32 008	14 839	4 249	12 072	29 842	9 833	5 208	14 310	
1999	37 061	16 546	5 227	14 674	28 939	10 387	4 520	13 323	
2000	37 115	17 164	4 875	14 243	32 740	10 935	5 593	15 762	
2001	34 617	16 689	3 910	13 075	30 592	10 654	4 588	14 901	
2002	35 145	17 094	4 236	12 960	27 171	10 335	3 793	12 539	
2003	38 041	19 267	4 878	13 211	28 101	10 807	4 303	12 557	
2004	39 448	20 159	5 221	13 348	30 662	12 798	4 651	12 949	
2005	33 847	17 443	4 271	11 617	34 177	15 393	5 453	12 908	
2006	35 327	17 375	4 541	12 720	33 885	16 153	5 459	11 945	
2007	32 375	16 174	3 606	11 829	35 543	16 210	5 366	13 407	
2008	27 113	13 578	2 531	10 110	30 542	14 471	4 094	11 430	
2009*	26 888	11 366	2 259	12 332	21 940	10 475	2 297	8 493	
2008	I	32 199	15 265	3 557	12 626	7 133	3 759	892	2 284
	II	31 686	15 385	3 094	12 406	9 066	4 168	1 573	3 209
	III	30 996	15 365	2 926	11 844	7 152	3 115	825	3 069
	IV	27 113	13 578	2 531	10 110	7 191	3 429	804	2 868
2009*	I	24 491	11 875	2 313	9 456	5 838	2 871	614	2 188
	II	24 184	11 417	1 937	9 780	6 803	3 091	863	2 725
	III	25 881	11 926	2 050	10 831	4 605	2 058	458	1 957
	IV	26 888	11 366	2 259	12 332	4 694	2 455	362	1 623

**Myönnetty rakennusluvat maakunnittain 2008 - 2009**  
**Beviljade byggnadslov efter landskap 2008 - 2009**

Maakunta - Landskap	Kaikki rakennukset 1 000 m <sup>3</sup> - Alla Byggnader 1 000 m <sup>3</sup>									
	Vuosi ja neljännes – År och kvartal									
	2008	2009*	2008	2008	2008	2008	2009*	2009*	2009*	2009*
			I	II	III	IV	I	II	III	IV
<b>Koko maa - Hela landet</b>	<b>50 549</b>	<b>40 153</b>	<b>11 418</b>	<b>17 935</b>	<b>10 441</b>	<b>10 755</b>	<b>8 145</b>	<b>13 574</b>	<b>8 823</b>	<b>9 611</b>
<b>Manner-Suomi - Fasta Finland</b>	50 264	39 921	11 328	17 789	10 420	10 728	8 071	13 497	8 762	9 591
Uusimaa - Nyland	11 450	10 274	3 079	3 711	2 102	2 557	2 430	3 135	2 119	2 589
Pääkaupunkiseutu - Huvudstadsregion	8 218	6 675	2 380	2 362	1 442	2 034	1 722	1 983	1 500	1 470
Itä-Uusimaa - Östra Nyland	862	468	198	374	128	161	66	165	88	149
Varsinais-Suomi - Egentliga Finland	4 746	3 485	1 137	1 401	756	1 453	1 033	946	711	795
Satakunta - Satakunta	1 875	1 483	330	680	360	505	205	475	301	503
Kanta-Häme - Egentliga Tavastland	1 979	1 070	627	731	230	390	308	265	216	281
Pirkanmaa - Birkaland	4 860	3 638	1 052	1 467	1 739	602	458	1 651	651	879
Päijät-Häme - Päijänne-Tavastland	1 955	1 316	285	608	306	757	163	475	381	296
Kymenlaakso - Kymmenedalen	1 667	1 714	223	880	293	272	402	338	277	696
Etelä-Karjala - Södra Karelen	1 227	815	130	455	381	261	127	294	277	118
Etelä-Savo - Södra Savolax	1 057	1 030	242	414	190	211	123	380	330	197
Pohjois-Savo - Norra Savolax	2 633	1 864	512	997	674	450	320	651	491	403
Pohjois-Karjala- Norra Karelen	1 091	1 035	171	500	240	179	186	399	218	232
Keski-Suomi - Mellersta Finland	2 482	1 835	542	817	383	741	428	512	495	400
Etelä-Pohjanmaa - Södra Österbotten	2 882	2 366	758	1 052	591	481	513	904	474	475
Pohjanmaa - Österbotten	2 389	2 231	423	841	402	724	475	886	541	328
Keski-Pohjanmaa - Mellersta Österbotten	1 002	776	140	369	334	159	65	388	200	124
Pohjois-Pohjanmaa - Norra Österbotten	3 625	2 705	983	1 397	806	439	491	975	520	719
Kainuu - Kajanaland	986	386	239	514	99	134	61	169	82	75
Lappi - Lappland	1 497	1 428	256	582	405	254	218	491	389	330
<b>Ahvenanmaa - Åland</b>										
Ahvenanmaa- Åland	285	232	91	146	21	27	74	77	61	19
Maakunta - Landskap	Rakennusluvat asunnoille, kpl - Byggnadslov för bostäder, st									
	Vuosi ja neljännes – År och kvartal									
	2008	2009*	2008	2008	2008	2008	2009*	2009*	2009*	2009*
			I	II	III	IV	I	II	III	IV
<b>Koko maa - Hela landet</b>	<b>27 061</b>	<b>26 867</b>	<b>6 037</b>	<b>10 567</b>	<b>5 982</b>	<b>4 475</b>	<b>3 670</b>	<b>8 319</b>	<b>7 554</b>	<b>7 324</b>
<b>Manner-Suomi - Fasta Finland</b>	26 857	26 679	5 952	10 491	5 966	4 448	3 640	8 242	7 490	7 307
Uusimaa - Nyland	8 565	9 078	2 177	3 017	1 438	1 933	1 604	2 645	2 546	2 283
Pääkaupunkiseutu - Huvudstadsregion	6 448	7 083	1 614	2 286	1 030	1 518	1 314	2 033	2 139	1 597
Itä-Uusimaa - Östra Nyland	481	377	91	180	109	101	44	71	117	145
Varsinais-Suomi - Egentliga Finland	2 221	2 309	615	901	381	324	308	489	869	643
Satakunta - Satakunta	730	710	103	318	201	108	44	262	138	266
Kanta-Häme - Egentliga Tavastland	885	737	186	336	169	194	155	213	206	163
Pirkanmaa - Birkaland	2 915	2 831	627	1 054	935	299	229	792	819	991
Päijät-Häme - Päijänne-Tavastland	990	926	248	454	193	95	92	320	328	186
Kymenlaakso - Kymmenedalen	486	550	111	135	162	78	79	151	101	219
Etelä-Karjala - Södra Karelen	581	362	118	204	187	72	38	148	113	63
Etelä-Savo - Södra Savolax	425	311	76	217	73	59	81	87	73	70
Pohjois-Savo - Norra Savolax	994	968	218	362	283	131	142	277	444	105
Pohjois-Karjala- Norra Karelen	708	690	100	357	170	81	53	288	167	182
Keski-Suomi - Mellersta Finland	1 239	1 538	241	517	304	177	222	515	327	474
Etelä-Pohjanmaa - Södra Österbotten	1 024	1 018	146	535	221	122	96	340	233	349
Pohjanmaa - Österbotten	734	805	94	334	149	157	88	384	170	163
Keski-Pohjanmaa - Mellersta Österbotten	284	343	64	101	72	47	28	101	121	93
Pohjois-Pohjanmaa - Norra Österbotten	2 405	2 333	489	1 082	595	239	289	873	479	692
Kainuu - Kajanaland	227	200	71	78	51	27	7	83	44	66
Lappi - Lappland	963	593	177	309	273	204	41	203	195	154
<b>Ahvenanmaa - Åland</b>										
Ahvenanmaa- Åland	204	188	85	76	16	27	30	77	64	17

**Aloitettujen rakennukset maakunnittain 2008-2009 – Påbörjade byggnader efter landskap 2008-2009**

Maakunta - Landskap	Kaikki rakennukset 1 000 m <sup>3</sup> - Alla Byggnader 1 000 m <sup>3</sup>									
	Vuosi ja neljännes – År och kvartal									
	2008	2009*	2008	2008	2008	2008	2009*	2009*	2009*	2009*
		I	II	III	IV	I	II	III	IV	
<b>Koko maa - Hela landet</b>	<b>41 865</b>	<b>30 830</b>	<b>8 428</b>	<b>14 421</b>	<b>11 289</b>	<b>7 728</b>	<b>4 875</b>	<b>9 390</b>	<b>9 065</b>	<b>7 500</b>
<b>Manner-Suomi - Fasta Finland</b>	41 579	30 655	8 378	14 306	11 185	7 709	4 833	9 349	9 009	7 464
Uusimaa - Nyland	9 687	6 523	2 631	2 666	2 655	1 735	1 292	1 655	1 618	1 958
Pääkaupunkiseutu - Huvudstadsregion	6 577	4 560	1 952	1 718	1 740	1 166	1 069	1 183	744	1 564
Itä-Uusimaa - Östra Nyland	913	444	243	363	165	141	83	154	127	80
Varsinais-Suomi - Egentliga Finland	3 422	2 890	531	1 143	956	792	741	782	678	689
Satakunta - Satakunta	1 656	977	320	522	470	344	121	289	293	274
Kanta-Häme - Egentliga Tavastland	1 564	825	514	500	337	213	55	461	193	115
Pirkanmaa - Birkaland	3 812	3 231	844	1 311	890	768	454	1 014	1 106	657
Päijät-Häme - Päijänne-Tavastland	1 561	866	366	531	329	335	66	247	406	147
Kymenlaakso - Kymmenedalen	1 567	1 079	212	594	577	184	381	138	327	234
Etelä-Karjala - Södra Karelen	853	674	79	191	352	231	106	254	273	42
Etelä-Savo - Södra Savolax	922	720	124	392	256	150	81	226	278	134
Pohjois-Savo - Norra Savolax	2 614	1 463	408	979	635	592	156	632	449	225
Pohjois-Karjala- Norra Karelen	944	781	81	368	347	147	104	302	200	174
Keski-Suomi - Mellersta Finland	1 792	1 616	305	650	537	300	424	429	466	297
Etelä-Pohjanmaa - Södra Österbotten	2 197	1 829	205	1 109	601	282	173	711	522	423
Pohjanmaa - Österbotten	1 964	1 268	520	481	529	434	165	472	383	248
Keski-Pohjanmaa - Mellersta Österbotten	603	640	87	289	159	69	33	273	275	59
Pohjois-Pohjanmaa - Norra Österbotten	3 464	1 901	684	1 309	828	643	236	639	654	372
Kainuu - Kajanaland	905	344	136	451	218	100	21	170	115	38
Lappi - Lappland	1 140	845	89	456	346	249	96	286	292	172
<b>Ahvenanmaa - Åland</b>										
Ahvenanmaa- Åland	286	175	49	115	104	19	42	41	56	36
Maakunta - Landskap	Aloitettujen asunnot, kpl -Påbörjade bostäder, st									
	Vuosi ja neljännes – År och kvartal									
	2008	2009*	2008	2008	2008	2008	2009*	2009*	2009*	2009*
		I	II	III	IV	I	II	III	IV	
<b>Koko maa - Hela landet</b>	<b>23 476</b>	<b>23 040</b>	<b>4 632</b>	<b>8 723</b>	<b>6 704</b>	<b>3 417</b>	<b>2 592</b>	<b>6 749</b>	<b>6 691</b>	<b>7 008</b>
<b>Manner-Suomi - Fasta Finland</b>	23 313	22 856	4 591	8 672	6 650	3 400	2 534	6 681	6 659	6 982
Uusimaa - Nyland	6 400	6 773	1 692	1 978	1 964	766	810	1 948	1 950	2 065
Pääkaupunkiseutu - Huvudstadsregion	4 635	5 382	1 154	1 484	1 514	483	576	1 599	1 534	1 673
Itä-Uusimaa - Östra Nyland	471	269	133	152	120	66	58	98	62	51
Varsinais-Suomi - Egentliga Finland	1 647	1 939	328	638	489	192	343	360	629	607
Satakunta - Satakunta	779	526	182	293	225	79	44	146	146	190
Kanta-Häme - Egentliga Tavastland	718	605	138	302	225	53	52	230	217	106
Pirkanmaa - Birkaland	2 721	2 303	614	892	742	473	203	749	549	802
Päijät-Häme - Päijänne-Tavastland	792	731	129	403	171	89	55	152	392	132
Kymenlaakso - Kymmenedalen	670	350	242	135	195	98	53	55	147	95
Etelä-Karjala - Södra Karelen	515	314	45	201	143	126	19	119	138	38
Etelä-Savo - Södra Savolax	416	290	46	182	103	85	37	109	88	56
Pohjois-Savo - Norra Savolax	1 181	1 000	193	538	287	163	239	258	339	164
Pohjois-Karjala- Norra Karelen	627	531	25	297	223	82	18	235	167	111
Keski-Suomi - Mellersta Finland	1 099	1 380	132	478	347	142	106	599	395	280
Etelä-Pohjanmaa - Södra Österbotten	939	813	120	406	297	116	58	270	247	238
Pohjanmaa - Österbotten	752	624	124	300	203	125	88	240	195	101
Keski-Pohjanmaa - Mellersta Österbotten	277	233	43	116	77	41	24	74	60	75
Pohjois-Pohjanmaa - Norra Österbotten	2 442	1 834	282	980	616	564	245	632	493	464
Kainuu - Kajanaland	218	159	12	117	65	24	6	64	54	35
Lappi - Lappland	649	454	111	264	158	116	44	191	110	109
<b>Ahvenanmaa - Åland</b>										
Ahvenanmaa- Åland	163	184	41	51	54	17	58	68	32	26

Vuoden 2009 aloitustiedot alueittain ovat korottamattomia ennakkotietoja  
Uppgifterna om påbörjade nybyggnader 2009 efter region är förhandsuppgifter som inte upphöjs

**Valmistuneet rakennukset maakunnittain 2008-2009**  
**Färdigställda byggnader efter landskap 2008-2009**

Maakunta - Landskap	Kaikki rakennukset 1 000 m <sup>3</sup> - Alla Byggnader 1 000 m <sup>3</sup>									
	Vuosi ja neljännes – År och kvartal									
	2008	2009*	2008	2008	2008	2008	2009*	2009*	2009*	2009*
		I	II	III	IV	I	II	III	IV	
<b>Koko maa - Hela landet</b>	<b>48 685</b>	<b>37 173</b>	<b>11 598</b>	<b>10 783</b>	<b>11 656</b>	<b>14 648</b>	<b>10 319</b>	<b>9 540</b>	<b>8 797</b>	<b>8 517</b>
<b>Manner-Suomi - Fasta Finland</b>	48 417	36 935	11 555	10 749	11 592	14 520	10 254	9 488	8 746	8 448
Uusimaa - Nyland	12 335	9 494	3 037	2 187	3 059	4 051	3 025	2 869	1 984	1 616
Pääkaupunkiseutu - Huvudstadsregion	8 416	7 091	1 508	1 472	2 454	2 982	2 427	2 091	1 462	1 111
Itä-Uusimaa - Östra Nyland	916	709	172	284	263	197	181	212	198	118
Varsinais-Suomi - Egentliga Finland	4 168	3 524	1 060	956	938	1 215	553	679	1 497	795
Satakunta - Satakunta	2 251	1 431	417	606	674	554	420	367	314	329
Kanta-Häme - Egentliga Tavastland	1 956	967	417	612	562	365	432	237	133	165
Pirkanmaa - Birkaland	3 781	3 284	1 038	895	763	1 086	792	870	782	840
Päijät-Häme - Päijänne-Tavastland	1 824	1 055	428	328	295	772	411	212	262	169
Kymenlaakso - Kymmenedalen	1 555	1 517	545	308	259	443	306	187	439	585
Etelä-Karjala - Södra Karelen	910	1 074	267	209	160	273	204	220	455	195
Etelä-Savo - Södra Savolax	1 021	721	221	246	222	332	161	185	180	195
Pohjois-Savo - Norra Savolax	2 207	1 543	407	406	729	665	460	465	236	382
Pohjois-Karjala - Norra Karelen	1 341	721	335	464	213	329	176	195	152	198
Keski-Suomi - Mellersta Finland	2 275	2 255	450	579	720	526	462	821	483	488
Etelä-Pohjanmaa - Södra Österbotten	2 390	1 687	580	522	729	558	373	423	427	464
Pohjanmaa - Österbotten	2 436	1 744	495	635	577	729	625	425	253	441
Keski-Pohjanmaa - Mellersta Österbotten	621	608	227	117	116	160	149	117	63	278
Pohjois-Pohjanmaa - Norra Österbotten	3 535	2 615	832	903	686	1 114	748	714	514	639
Kainuu - Kajanaland	884	856	168	264	160	292	364	68	188	236
Lappi - Lappland	2 013	1 131	460	227	467	859	411	219	187	313
<b>Ahvenanmaa - Åland</b>										
Ahvenanmaa- Åland	269	238	43	34	64	128	65	52	51	70

Maakunta - Landskap	Valmistuneet asunnot, kpl -Färdigställda bostäder, st									
	Vuosi ja neljännes – År och kvartal									
	2008	2009*	2008	2008	2008	2008	2009*	2009*	2009*	2009*
		I	II	III	IV	I	II	III	IV	
<b>Koko maa - Hela landet</b>	<b>30 542</b>	<b>21 940</b>	<b>7 133</b>	<b>9 066</b>	<b>7 152</b>	<b>7 191</b>	<b>5 838</b>	<b>6 803</b>	<b>4 605</b>	<b>4 694</b>
<b>Manner-Suomi - Fasta Finland</b>	30 338	21 718	7 110	9 016	7 106	7 106	5 796	6 732	4 539	4 651
Uusimaa - Nyland	8 001	5 966	1 647	2 402	1 926	2 026	1 865	1 657	1 099	1 345
Pääkaupunkiseutu - Huvudstadsregion	5 362	4 408	968	1 611	1 313	1 470	1 339	1 247	824	998
Itä-Uusimaa - Östra Nyland	585	316	157	206	97	125	92	94	68	62
Varsinais-Suomi - Egentliga Finland	2 394	1 668	536	667	559	632	349	522	433	364
Satakunta - Satakunta	842	897	169	268	229	176	260	201	269	167
Kanta-Häme - Egentliga Tavastland	1 305	618	282	373	423	227	165	230	101	122
Pirkanmaa - Birkaland	3 373	2 364	864	932	772	805	359	990	441	574
Päijät-Häme - Päijänne-Tavastland	1 364	821	307	317	352	388	327	317	78	99
Kymenlaakso - Kymmenedalen	646	528	126	242	141	137	105	180	166	77
Etelä-Karjala - Södra Karelen	711	480	186	262	132	131	174	125	70	111
Etelä-Savo - Södra Savolax	638	412	202	208	114	114	94	146	61	111
Pohjois-Savo - Norra Savolax	1 174	1 001	320	366	232	256	258	253	204	286
Pohjois-Karjala - Norra Karelen	718	555	231	235	92	160	114	191	140	110
Keski-Suomi - Mellersta Finland	1 450	990	340	470	256	384	229	367	191	203
Etelä-Pohjanmaa - Södra Österbotten	1 330	886	349	416	236	329	177	316	241	152
Pohjanmaa - Österbotten	1 126	714	221	444	224	237	183	201	218	112
Keski-Pohjanmaa - Mellersta Österbotten	388	243	93	92	113	90	77	55	52	59
Pohjois-Pohjanmaa - Norra Österbotten	2 941	2 406	733	794	818	596	723	629	579	475
Kainuu - Kajanaland	267	184	67	85	44	71	48	36	50	50
Lappi - Lappland	1 085	669	280	237	346	222	197	222	78	172
<b>Ahvenanmaa - Åland</b>										
Ahvenanmaa- Åland	204	222	23	50	46	85	42	71	66	43

---

SVT Suomen virallinen tilasto  
Finlands officiella statistik  
Official Statistics of Finland

Rakentaminen 2010  
Byggandet 2010  
Construction 2010

Lisätietoja – Förfrågningar – Inquiries

Paula Salminen (09) 1734 2234  
Kaj Isaksson (09) 1734 3633  
[rakennus.suhdanne@tilastokeskus.fi](mailto:rakennus.suhdanne@tilastokeskus.fi)

Vastaava tilastojohtaja – Ansvarig statistikdirektör –  
Director in charge

Hannele Orjala

Asiakaspalaute: [www.tilastokeskus.fi/palaute](http://www.tilastokeskus.fi/palaute)