

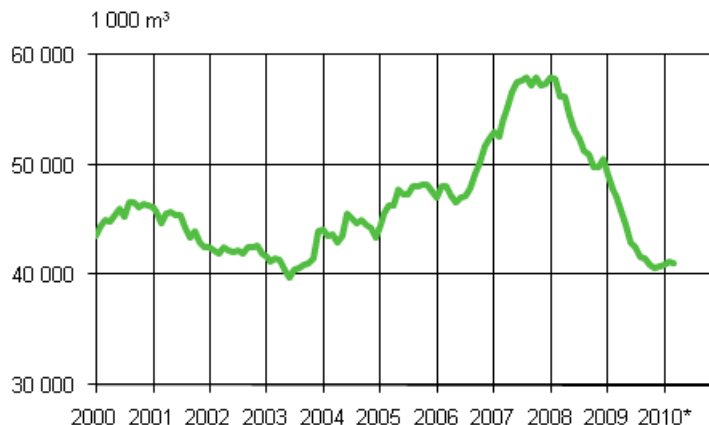
Rakennus- ja asuntotuotanto

2010 maaliskuu, 1. neljännes

Rakennuslupien kuutiomäärä kasvoi 16 prosenttia maaliskuussa

Vuoden 2010 maaliskuussa rakennuslupia myönnettiin yhteensä 3,4 miljoonalle kuutiometrille, mikä on 16 prosenttia enemmän kuin vuosi sitten. Tiedot ilmenevät Tilastokeskuksen rakennus- ja asuntotuotantotilaston ennakkotiedoista.

Myönnetty rakennusluvut, liukuva vuosisumma



Asuinrakennusten lupakuutiot kasvoivat lähes 75 prosenttia ja erityisesti erillisten pientalojen lupakuutiot kaksinkertaistuivat edellisen vuoden maaliskuuhun verrattuna. Teollisuus- ja varastorakennusten lupakuutiot vuorostaan vähenivät 45 prosenttia vuoden takaisesta.

Vuoden 2010 maaliskuussa myönnettiin rakennusluvut 2400 uudelle asunnolle, mikä on noin 65 prosenttia enemmän kuin vuotta aiemmin. Uusille pientaloasunnoille myönnettyjen lupien määrä kaksinkertaistui ja rivi- ja ketjutalojen nelinkertaistui edellisen vuoden maaliskuuhun verrattuna. Kerrostaloasuntojen lupien määrä kasvoi 11 prosentilla.

Tammi-maaliskuussa lupien määrät kasvoivat 14 prosenttia edellisestä vuodesta. Asuinrakennusten lupakuutiot lähes kaksinkertaistuivat. Teollisuus- ja varastorakennusten luvat vähenivät noin viidenneksellä vuoden takaisesta.

Uudisrakentamisen volyymi supistui lähes 5 prosenttia maaliskuussa

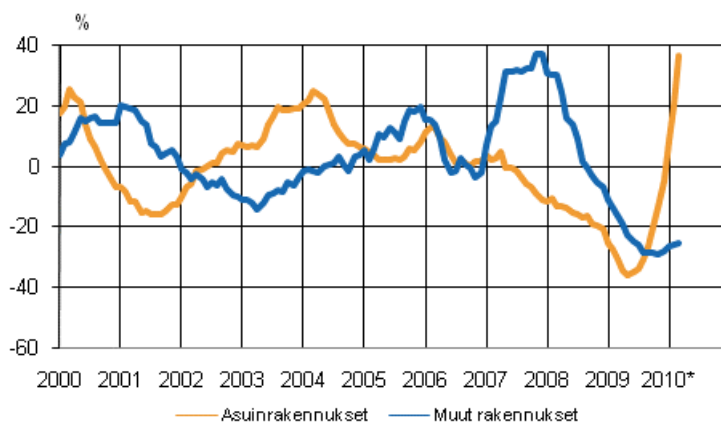
Maaliskuussa 2010 käynnissä oleva rakennustuotanto väheni 4,6 prosenttia vuoden takaiseen verrattuna.

Asuinrakennusten volyymi lisääntyi 36,5 prosenttia vuotta aiemmasta. Asuinrakentamisessa erityisesti asuinrakennusten volyymi kasvoi runsaat 50 prosenttia ja erillisten pientalojen volyymi runsaat 30 prosenttia vuoden takaisesta. Muun kuin asuinrakentamisen volyymi supistui edelleen. Laskua oli 25,4 prosenttia vuoden 2009 maaliskuusta.

Toimistorakennusten ja teollisuusrakennusten volyymi väheni eniten, runsaat 50 prosenttia vuotta aiemmasta.

Uudisrakentamisen volyymi supistui tammi-maaliskuussa 9,4 prosenttia edellisen vuoden vastaavasta ajankohdasta.

Uudisrakentamisen volyymi-indeksi 2005=100, vuosimuutos, %



Sisällys

1. Uudisrakentamisen aloitukset kasvoivat vuoden 2010 ensimmäisellä neljänneksellä	4
2. Uudisrakentamisen volyymi supistui ensimmäisellä neljänneksellä 9 prosenttia.....	6
Liitetaulukot	
1. Myönnetyt rakennusluvut (1000 m ³).....	7
2. Myönnetyt rakennusluvut kuukausittain (1000 m ³).....	7
3. Myönnetyt rakennusluvut asunnoille (kpl).....	7
4. Myönnetyt rakennusluvut maakunnittain.....	7
5. Uudisrakentamisen volyymi-indeksi 2005=100.....	8
6. Uudisrakentaminen 1. neljännes 2010*, milj. m ³	9
7. Myönnetyt rakennusluvut, milj m ³	9
8. Aloitetut rakennukset, milj m ³	10
9. Valmistuneet rakennukset, milj m ³	10
10. Uudisrakentamisen volyymi-indeksi 2005=100.....	11
11. Asuntotuotanto talotyypeittäin 2001-2010, kpl, myönnetyt luvat ja aloitetut.....	11
12. Asuntotuotanto talotyypeittäin 2001-2010, kpl, keskeneräiset ja valmistuneet.....	12
Kuvat	
1. Asuntotuotanto (liukuva vuosisumma)	13
2. Liike- ja toimistorakennukset, (liukuva vuosisumma)	13
3. Teollisuus- ja varastorakennukset (liukuva vuosisumma)	13
Laatuseloste.....	14

1. Uudisrakentamisen aloitukset kasvoivat vuoden 2010 ensimmäisellä neljänneksellä

Vuoden 2010 ensimmäisellä neljänneksellä uudisrakennustöitä käynnistettiin noin 5,5 miljoonan kuutiometrin edestä, mikä oli 13 prosenttia enemmän kuin vuotta aiemmin.

Aloituskulutit kävivät vuoden 2009 alkupuoliskolla pohjalukemissa. Asuinrakennusten aloitukset alkoivat kasvaa vuoden 2009 jälkimmäisellä puoliskolla. Vuoden 2009 viimeisellä neljänneksellä asuinrakennusten aloitukset kasvoivat jo 70 prosenttia vuoden takaiseen verrattuna. Erityisesti asuinkerrostalojen aloituskulutit kolminkertaistuivat vuoden 2009 viimeisellä neljänneksellä.

Vuoden 2010 ensimmäisellä neljänneksellä asuinrakennusten ja liike- ja toimistorakennusten aloituskulutit lähes kaksinkertaistuivat vuoden takaiseen neljännekseen verrattuna. Teollisuus- ja varastorakennusten aloituskulutit vuorostaan puoliintuivat edellisen vuoden vastaavista.

Vuoden 2009 ensimmäisellä neljänneksellä valmistuneiden rakennusten kuutiomäärä laski ensikerran miinukselle sitten vuoden 2003. Seuraavilla neljänneksillä valmistuneiden rakennusten kuutiomäärät jatkoivat laskuaan ja vuoden 2010 ensimmäisellä neljänneksellä lasku jatkuu ollen nyt 31 prosenttia miinuksella. Ainoastaan julkisten palvelujen ja maatalousrakennusten valmistumiskulutit olivat kasvussa.

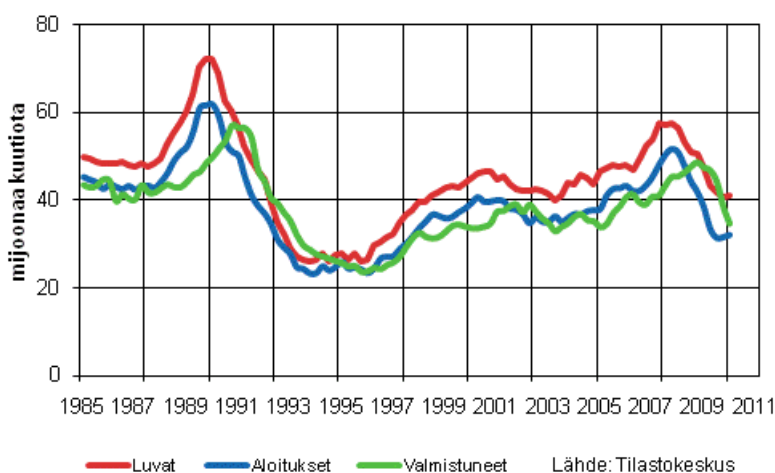
Vuoden 2010 ensimmäisellä neljänneksellä myönnettyjen rakennuslupien kuutiomäärä kasvoi 14 prosenttia edellisen vuoden vastaavasta ajankohdasta. Lupien kuutiomäärä kasvoi kaikissa muissa rakennustyypeissä lukuun ottamatta teollisuus- ja varastorakennuksia ja maatalousrakennuksia.

Vuonna 2009 aloitettiin 23 100 uuden asunnon rakennustyöt, mikä oli 10 000 asuntoa vähemmän kuin vuonna 2006 ja yli 6 000 asuntoa vähemmän kuin vuonna 2007. Vuonna 2009 päästiin lähes samoihin lukuihin kuin vuonna 2008.

Vuoden 2010 ensimmäisellä neljänneksellä aloitettujen asuntojen määrä kaksinkertaistui edellisestä vuodesta. Tammi- maaliskuussa aloitettiin noin 5700 uuden asunnon rakentaminen. Kerrostaloasuntojen ja erillisten pientalojen ja rivitalojen asuntojen aloituksia oli lähes kolme kertaa enemmän kuin edellisen vuoden vastaavana aikana.

Vuonna 2009 valmistui 22 201 uutta asuntoa, mikä oli runsaan neljänneksen pienempi kuin edellisenä vuonna. Vuoden 2010 ensimmäisellä neljänneksellä valmistui 4 400 uutta asuntoa, mikä oli myös neljänneksen pienempi kuin vastaavana ajankohtana vuotta aiemmin.

Uudisrakentamisen liukuva vuosisumma



Vuoden 2009 ensimmäisellä neljänneksellä valmistuneiden rakennusten kuutiomäärät laskivat ensikerran miinukselle sitten vuoden 2003. Seuraavilla neljänneksillä valmistuneiden rakennusten kuutiomäärät

jatkoivat laskuaan ja viimeisellä neljänneksellä ne olivat runsaan kolmanneksen pienemmät kuin vuotta aiemmin

Vuoden 2009 viimeisellä neljänneksellä aloitettujen asuinrakennusten määrät nousivat reilusti plussan puolelle. Asuinrakennuksia aloitettiin lähes 2,7 miljoonan kuution edestä, mikä oli peräti 74 prosenttia enemmän kuin vuotta aiemmin. Hallituksen elvytystoiminnat erityisesti vuokratulojen rakentamiseen ovat mahdollisesti olleet vaikuttamassa aloitusten lisääntyvään määrään.

2. Uudisrakentamisen volyyymi supistui ensimmäisellä neljänneksellä 9 prosenttia

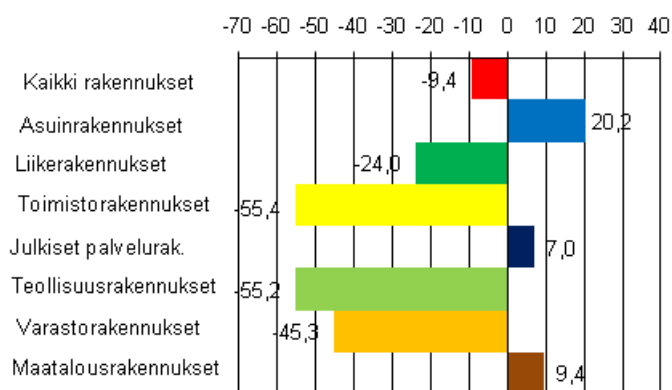
Uudisrakentamisen volyyymi supistui Tilastokeskuksen ennakkotietojen mukaan vuoden 2010 tammi-maaliskuussa 9,4 prosenttia edellisen vuoden tammi-maaliskuuhun verrattuna..

Asuinrakentamisen volyyymi kasvoi vuoden ensimmäisellä neljänneksellä 20 prosenttia. Kasvua oli erityisesti asuinrakentamisen volyyymissä, 36 prosenttia. Erillisten pientalojen volyyymi kasvoi 15 prosenttia ja rivijä ketjutalojen 11 prosenttia vuoden 2009 tammi-maaliskuusta. Muun rakentamisen volyyymi väheni vastaavalla ajanjaksolla 26 prosenttia.

Vuoden 2010 tammi-maaliskuussa toimistorakentamisen sekä teollisuusrakentamisen volyyymi väheni yli 50 prosenttia vuoden 2009 alkuun nähden. Varastorakennusten volyyymissä vähenemistä oli runsaat 45 prosenttia ensimmäisen neljänneksen aikana. Hienoista kasvua oli vapaa-ajan asuinrakennusten, julkisten palvelurakennusten, hoitoalan rakennusten, maatalousrakennusten sekä kokoontumisrakennusten volyyymissä vuoden ensimmäisellä neljänneksellä.

Vuoden 2009 lopullisten tietojen mukaan uudisrakentamisen volyyymi väheni 24,4 prosenttia vuodesta 2008. Asuinrakentamisen volyyymi supistui 26,7 prosenttia ja muun rakentamisen volyyymi 23 prosenttia.

Uudisrakentamisen volyyymi-indeksin kolmen kuukauden muutos



Liitetaulukot

1. Myönnetyt rakennusluvut (1000 m3)

Käyttötarkoitus	3/2010*	Vuosi muutos%	1-3/2010*	Vuosi muutos%	Liukuva vuosisumma*	Vuosi muutos%
Kaikki rakennukset	3 449	16	8 532	14	41 154	-12
Asuinrakennukset	1 073	74	2 792	99	12 008	14
Vapaa-ajan asuinrakennukset	113	45	254	55	1 283	-6
Liike- ja toimistorakennukset	849	13	1 732	8	8 777	3
Julkiset palvelurakennukset	344	68	762	11	3 573	21
Teollisuus- ja varastorakennukset	399	-45	1 616	-19	7 715	-46
Maatalousrakennukset	449	3	885	-30	4 718	-17
Muut rakennukset	222	47	492	36	3 079	-5

2. Myönnetyt rakennusluvut kuukausittain (1000 m3)

	Kaikki rakennukset	Asuinrakennukset	Vapaa-ajan asuinrakennukset	Liike- ja toimistorakennukset	Julkiset palvelurakennukset	Teollisuus- ja varastorakennukset	Maatalousrakennukset
2007	57 396	14 892	1 536	12 534	2 615	16 708	5 503
2008	50 549	11 741	1 463	9 187	3 063	16 309	5 362
2009	40 804	10 755	1 221	8 714	3 681	8 161	5 227
III	3 525	716	94	792	397	782	518
IV	4 378	1 038	106	1 105	236	555	1 062
V	4 256	995	125	1 173	272	653	668
VI	5 032	1 267	189	830	335	1 364	543
VII	1 964	716	95	389	99	245	158
VIII	2 716	901	101	433	207	675	148
IX	4 342	1 404	128	657	537	1 023	306
X	2 897	1 027	109	589	247	418	246
XI	3 141	982	92	684	237	646	311
XII	3 895	886	85	1 186	642	521	391
2010* I	2 451	828	72	468	212	542	193
II	2 633	890	70	415	206	675	243
III	3 449	1 073	113	849	344	399	449

3. Myönnetyt rakennusluvut asunnoille (kpl)

Käyttötarkoitus	3/2010*	Vuosi muutos%	1-3/2010*	Vuosi muutos%	Liukuva vuosisumma*	Vuosi muutos%
Asunnot yhteensä	2 387	65	6 913	105	30 753	26
Erilliset pientalot	1 009	124	2 219	111	10 663	4
Rivi- ja ketjutalot	319	309	730	290	3 210	9
Asuinkerrostalot	1 023	11	3 896	86	15 895	49
Muut kuin asuinrakennukset	36	3500	68	94	985	110

4. Myönnetyt rakennusluvut maakunnittain

Maakunta	Tilavuus (1000 m3)		Asunnot (kpl)		Vapaa-ajan asuinrakennukset (kpl)	
	1-3/2010*	1-3/2009	1-3/2010*	1-3/2009	1-3/2010*	1-3/2009
Koko maa	8 532	8 183	6 913	3 673	1 051	952
Manner-Suomi	8 484	8 109	6 843	3 643	1 041	935
Uusimaa	2 915	2 430	2 673	1 604	50	40
Pääkaupunkiseutu	2 208	1 722	1 939	1 314	7	3
Itä-Uusimaa	84	66	69	44	10	14
Varsinais-Suomi	721	1 036	488	309	143	87
Satakunta	251	205	128	44	35	41
Kanta-Häme	109	308	126	156	14	27
Pirkanmaa	666	458	988	229	66	77
Päijät-Häme	411	164	79	93	46	50
Kymenlaakso	100	402	116	79	36	36
Etelä-Karjala	258	127	92	38	26	31
Etelä-Savo	182	124	49	81	123	92
Pohjois-Savo	391	322	253	142	56	52
Pohjois-Karjala	173	186	142	52	40	34
Keski-Suomi	305	433	250	222	109	75
Etelä-Pohjanmaa	412	513	257	96	30	15
Pohjanmaa	261	479	180	88	36	55
Keski-Pohjanmaa	277	68	59	28	12	18
Pohjois-Pohjanmaa	695	507	673	290	91	51
Kainuu	98	64	64	7	36	29
Lappi	173	219	157	41	82	111
Ahvenanmaa	48	73	70	30	10	17

5. Uudisrakentamisen volyymi-indeksi 2005=100

	Kaikki rakennukset	Asuinrakennukset	Vapaa-ajan asuinrakennukset	Liike- ja toimistorakennukset	Julkiset palvelurakennukset	Teollisuus- ja varastorakennukset	Maatalousrakennukset
2007	115,7	101,7	113,2	179,0	77,3	134,3	111,7
2008	113,4	85,5	112,8	194,7	97,7	157,4	93,3
2009	85,7	62,9	96,5	131,8	110,0	102,7	95,2
III	82,3	53,7	73,3	149,4	112,5	128,4	57,3
IV	78,4	48,9	65,8	145,3	115,7	119,1	57,9
V	76,6	47,9	70,2	140,3	109,8	105,6	70,2
VI	80,5	51,2	83,2	138,6	113,2	98,7	91,0
VII	82,6	55,6	97,8	127,6	107,7	93,4	109,3
VIII	84,8	63,0	113,1	113,6	105,0	87,9	122,9
IX	88,5	69,8	122,6	114,1	109,9	85,2	128,9
X	89,6	75,1	123,9	109,8	110,3	81,6	125,0
XI	88,6	77,4	116,1	107,0	108,1	77,2	120,0
XII	86,0	76,6	101,7	111,1	110,4	73,0	103,5
2010* I	86,8	79,3	98,9	112,3	119,4	69,3	95,6
II	81,5	74,9	87,6	110,2	116,9	66,3	75,3
III	78,5	73,3	82,9	105,4	115,8	60,4	62,9

6. Uudisrakentaminen 1. neljännes 2010*, milj. m3

Käyttötarkoitus	Myönnetyt rakennusluvut		Aloitettut rakennukset		Valmistuneet rakennukset	
	1. nelj.	%-muutos 2009/2010	1. nelj.	%-muutos 2009/2010	1. nelj.	%-muutos 2009/2010
Kaikki rakennukset	8,53	14	5,45	13	6,44	-31
Asuinrakennukset	2,79	99	2,19	107	1,92	-25
Vapaa-ajan asuinrakennukset	0,25	55	0,13	8	0,14	-25
Liike- ja toimistorakennukset	1,73	8	1,29	118	1,37	-42
Julkiset palvelurakennukset	0,76	11	0,51	-31	0,26	15
Teollisuus- ja varastorakennukset	1,62	-19	0,85	-51	1,50	-48
Maatalousrakennukset	0,88	-30	0,23	-24	0,89	38
Muut rakennukset	0,49	36	0,24	-15	0,35	-19

7. Myönnetyt rakennusluvut, milj m3

Vuosi ja neljännes	Kaikki rakennukset	Asuinrakennukset	Vapaa-ajan asuinrakennukset	Liike- ja toimistorakennukset	Julkiset palvelurakennukset	Teollisuus- ja varastorakennukset	Maatalousrakennukset
2001	42,56	11,89	1,20	6,34	3,57	12,32	4,77
2002	42,00	12,57	1,28	6,28	4,02	9,89	5,33
2003	43,98	14,74	1,29	7,57	3,29	9,57	4,27
2004	43,44	15,01	1,39	5,69	2,80	10,92	4,16
2005	47,64	16,37	1,45	6,13	2,75	12,75	4,62
2006	52,48	16,27	1,51	10,38	2,29	12,98	5,32
2007	57,40	14,89	1,54	12,53	2,62	16,71	5,50
2008	50,55	11,74	1,46	9,19	3,06	16,31	5,36
2009	40,80	10,76	1,22	8,71	3,68	8,16	5,23
I	8,18	1,54	0,19	1,67	0,87	2,06	1,39
II	13,67	3,30	0,42	3,11	0,84	2,57	2,27
III	9,02	3,02	0,32	1,48	0,84	1,94	0,61
IV	9,93	2,90	0,29	2,46	1,13	1,59	0,95
2010* I	8,53	2,79	0,25	1,73	0,76	1,62	0,88

8. Aloitetut rakennukset, milj m3

Vuosi ja neljännes	Kaikki rakennukset	Asuin-rakennukset	Vapaa-ajan asuin-rakennukset	Liike- ja toimisto-rakennukset	Julkiset palvelu-rakennukset	Teollisuus- ja varasto-rakennukset	Maatalous-rakennukset
2001	37,80	10,73	0,99	5,71	2,95	11,59	4,10
2002	35,03	11,09	1,00	4,84	3,84	7,92	4,41
2003	35,91	12,66	0,99	5,94	2,73	7,83	3,60
2004	37,69	13,51	1,09	5,46	3,12	8,78	3,35
2005	42,70	14,98	1,16	5,77	2,38	11,80	3,98
2006	43,25	15,10	1,16	8,20	1,92	9,97	4,23
2007	51,67	13,51	1,26	12,18	2,42	15,17	4,48
2008	41,87	10,57	1,14	8,52	3,08	12,54	3,54
2009	31,50	9,20	0,98	5,82	2,93	6,58	3,63
I	4,93	1,06	0,13	0,59	0,75	1,74	0,36
II	9,41	2,78	0,35	1,71	0,52	1,62	1,63
III	9,26	2,78	0,32	1,67	0,75	1,81	1,11
IV	7,90	2,58	0,18	1,86	0,91	1,41	0,52
2010*	5,45	2,19	0,13	1,29	0,51	0,85	0,23

9. Valmistuneet rakennukset, milj m3

Vuosi ja neljännes	Kaikki rakennukset	Asuin-rakennukset	Vapaa-ajan asuin-rakennukset	Liike- ja toimisto-rakennukset	Julkiset palvelu-rakennukset	Teollisuus- ja varasto-rakennukset	Maatalous-rakennukset
2001	39,02	11,64	1,00	7,03	2,92	10,57	4,27
2002	35,84	10,56	0,98	5,02	2,96	10,41	4,22
2003	34,71	10,98	0,99	4,93	3,55	8,62	3,92
2004	35,13	12,37	0,99	5,20	2,88	8,25	3,44
2005	38,59	14,41	1,06	6,04	2,10	9,12	3,75
2006	39,00	14,70	1,04	5,61	3,44	8,15	3,93
2007	45,30	15,47	1,15	8,44	1,87	11,76	4,24
2008	48,69	13,61	1,25	10,87	2,44	13,59	4,35
2009	38,64	9,95	1,15	8,55	2,44	10,66	3,45
I	10,45	2,68	0,23	2,72	0,24	3,27	0,78
II	10,09	3,00	0,27	2,21	0,68	2,85	0,56
III	9,11	2,08	0,35	1,96	1,05	2,33	0,68
IV	8,99	2,19	0,29	1,66	0,47	2,21	1,43
2010*	6,44	1,92	0,14	1,37	0,26	1,50	0,89

10. Uudisrakentamisen volyymi-indeksi 2005=100

Vuosi ja neljännes	Kaikki rakennukset	Asuin-rakennukset	Vapaa-ajan asuin-rakennukset	Liike- ja toimisto-rakennukset	Julaiset palvelu-rakennukset	Teollisuus- ja varasto-rakennukset	Maatalous-rakennukset
2001	88,6	73,8	83,0	118,7	102,4	112,9	98,8
2002	85,8	73,9	83,2	96,3	122,0	99,5	104,3
2003	86,8	84,4	82,7	93,2	115,5	75,4	94,1
2004	93,0	96,2	88,8	93,8	104,2	79,4	85,3
2005	100,0	100,0	100,0	100,0	100,0	100,0	100,0
2006	103,9	104,6	101,1	112,9	93,1	101,6	99,9
2007	115,7	101,7	113,2	179,0	77,3	134,3	111,7
2008	113,4	85,5	112,8	194,7	97,7	157,4	93,3
2009	85,7	62,9	96,5	131,8	110,0	102,7	95,2
I	90,8	63,1	87,7	158,2	109,8	136,9	71,2
II	78,5	49,4	73,1	141,4	112,9	107,8	73,0
III	85,3	62,8	111,2	118,4	107,6	88,8	120,4
IV	88,0	76,4	113,9	109,3	109,6	77,2	116,2
2010* I	82,3	75,8	89,8	109,3	117,4	65,3	77,9

11. Asuntotuotanto talotyypeittäin 2001-2010, kpl, myönnetyt luvat ja aloitetut

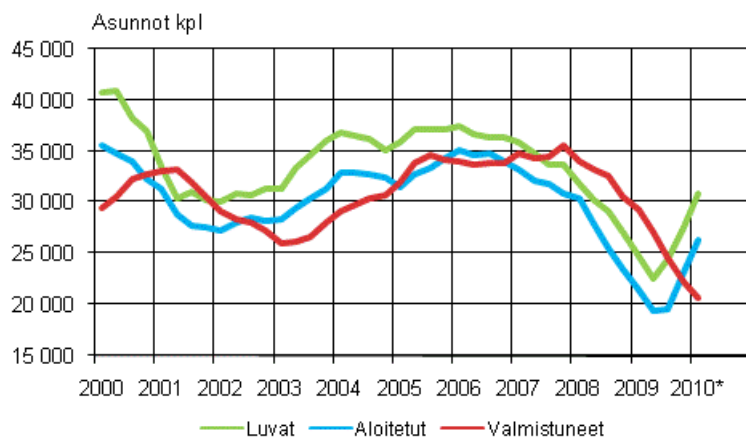
	Myönnetyt luvat				Aloitettut			
	Asunnot yhteensä	Erilliset pientalot	Rivi- ja ketjutalot	Asuin-kerrostalot	Asunnot yhteensä	Erilliset pientalot	Rivi- ja ketjutalot	Asuin-kerrostalot
2001	30 162	11 154	4 452	13 974	27 625	10 195	3 684	13 117
2002	31 235	12 573	4 536	13 653	28 154	10 801	4 094	12 871
2003	35 923	14 919	5 821	14 713	31 377	13 078	4 899	13 042
2004	35 046	15 999	5 129	13 471	32 380	14 180	4 902	12 947
2005	37 135	17 327	6 182	13 455	34 275	16 411	5 435	12 100
2006	36 370	17 025	5 691	12 827	33 997	15 671	5 478	12 354
2007	33 609	15 498	4 553	13 022	30 769	14 466	4 086	11 623
2008	27 061	11 636	3 558	11 322	23 476	11 255	2 794	8 854
2009	27 513	9 650	2 728	14 181	23 130	8 915	2 111	11 389
I	3 673	1 206	248	2 182	2 559	978	276	1 245
II	8 383	3 243	726	3 881	6 761	2 810	516	3 108
III	7 815	2 535	706	4 319	6 887	2 824	593	3 278
IV	7 642	2 666	1 048	3 799	6 923	2 303	726	3 758
2010* I	6 913	2 219	730	3 896	5 753	1 689	658	3 386

12. Asuntotuotanto talotyypeittäin 2001-2010, kpl, keskeneräiset ja valmistuneet

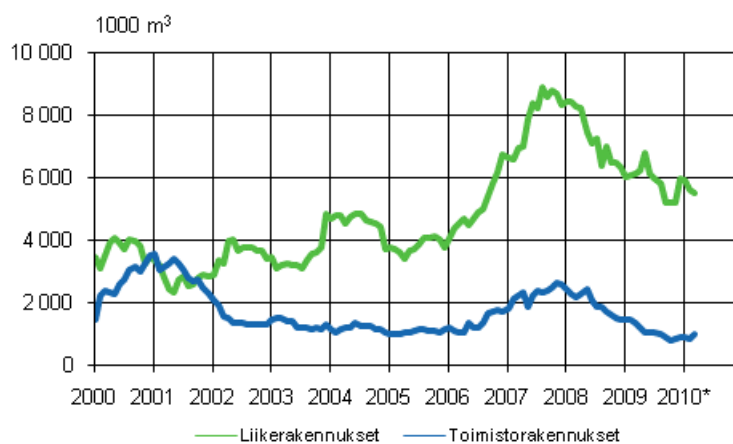
	Keskeneräiset				Valmistuneet			
	Asunnot yhteensä	Erilliset pientalot	Rivi- ja ketjutilat	Asuin-kerrostalot	Asunnot yhteensä	Erilliset pientalot	Rivi- ja ketjutilat	Asuin-kerrostalot
2001	34 617	16 689	3 910	13 075	30 592	10 654	4 588	14 901
2002	35 145	17 094	4 236	12 960	27 171	10 335	3 793	12 539
2003	38 041	19 267	4 878	13 211	28 101	10 807	4 303	12 557
2004	39 448	20 159	5 221	13 348	30 662	12 798	4 651	12 949
2005	33 847	17 443	4 271	11 617	34 177	15 393	5 453	12 908
2006	35 327	17 375	4 541	12 720	33 885	16 153	5 459	11 945
2007	32 375	16 174	3 606	11 829	35 543	16 210	5 366	13 407
2008	27 113	13 578	2 531	10 110	30 542	14 471	4 094	11 430
2009	28 515	11 893	2 418	13 306	22 201	10 620	2 325	8 493
I	24 497	11 945	2 308	9 477	5 930	2 879	618	2 188
II	24 331	11 558	1 948	9 854	6 826	3 115	862	2 725
III	26 433	12 191	2 067	11 152	4 679	2 089	477	1 976
IV	28 515	11 893	2 418	13 306	4 766	2 537	368	1 604
2010* I	28 332	10 772	2 313	14 439	4 400	2 166	579	1 552

Kuviot

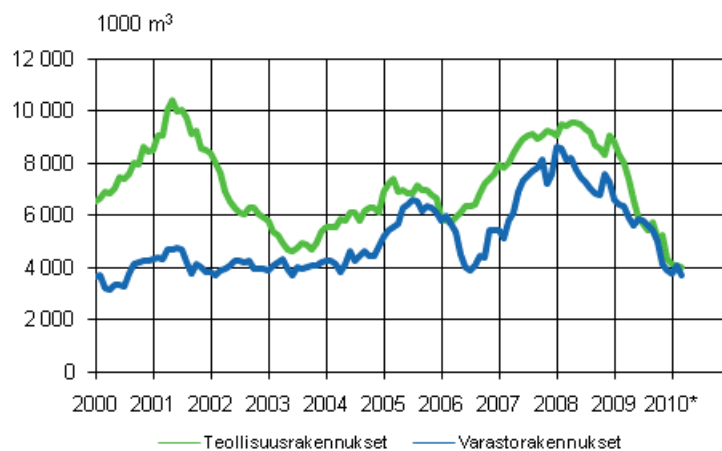
1. Asuntotuotanto (liukuva vuosisumma)



2. Liike- ja toimistorakennukset, (liukuva vuosisumma)



3. Teollisuus- ja varistorakennukset (liukuva vuosisumma)



Laatuseloste

1. Tilastotietojen relevanssi

Rakennus- ja asuntotuotantotilasto kuvaa rakennustuotantoa lopputuotteen näkökulmasta. Rakennustuotantotilastoissa määräyksikkönä on rakennusten lukumäärä, kuutiotilavuus, kerrosala, kokonaisala, asuntojen lukumäärä ja tuotannon volyymi. Tilastoon ei sisälly lupaa edellyttävät muutostyöt ja korjaukset, eivätkä uudelleen rakentamiseen verrattavat muutokset. Rakennus- ja asuntotuotantotilastot perustuvat kuntien rakennusvalvontaviranomaisten Väestörekisterikeskukselle toimittamiin ilmoituksiin rakennusluvanvaraisista rakennushankkeista ja rakennusvaiheista. Rakennukset luokitellaan rakennusluokituksen (Rakennusluokitus, Tilastokeskus 1994) käyttötarkoituksen mukaisesti luokkiin. Rakennus- ja asuntotuotantotilastojen tuotantoa ja tietosisältöä osaltaan ohjaa Euroopan Unionin komission asetus lyhyen aikavälin tilastoista N:o 1165/98.

2. Tilastotutkimuksen menetelmäkuvaus

Rakennus- ja asuntotuotantotilaston perusjoukon muodostavat rakennuslupaa edellyttävät uudet rakennukset ja laajennukset, näiden rakennusvaihetiedot sekä näihin sijoittuvat uudet asuinhuoneistot. Rakennus- ja asuntotuotantotilasto laaditaan ennakkollisena noin kahden kuukauden viiveellä. Laskettavat ja julkaistavat tiedot ovat rakennuslupien ja valmistuneiden rakennusten osalta aineiston mukaisia summatietoja. Julkaisussa esitettävät muutosprosentit lasketaan edellisen vuoden vastaavan ajankohdan ennakkotietoihin vertaamalla. Aloitettujen rakennusten osalta rekisteriviiveestä johtuvaa alipeittoa korjataan korotuskertoimilla, jotka muodostetaan laskemalla käyttötarkoituserityksittäin edellisten vuosien keskimääräiset alipeitot. Uudisrakentamisen volyymi-indeksi kuvaa kotimaan talonrakentamisen kiinteähintaisen arvon muutosta vertailuajankohtaan, indeksin perusvuoteen nähden.

3. Tietojen oikeellisuus ja tarkkuus

Tilasto perustuu kokonaisaineistoon, joka täydentyy vähitellen sitä mukaa kun kuntien rakennusvalvontaviranomaiset vievät tietoja rekisteriin. Julkaistut ennakkolliset tiedot tarkentuvat perusaineiston täydentymisen ja tietojen korjaantumisen vuoksi aina lopullisten tilastojen laadintahetkeen, tilastoitavaa vuotta seuraavan vuoden puoliväliin saakka.

4. Julkaistujen tietojen ajantasaisuus ja oikea-aikaisuus

Rakennus- ja asuntotuotantotilaston tiedoista julkaistaan rakennusluvasta ja uudisrakentamisen volyymi-indeksi kuukausittain kahden kuukauden viiveellä. Tilastotiedot aloituksista ja valmistumisista julkaistaan neljännesvuosittain.

5. Tietojen saatavuus ja läpinäkyvyys/selkeys

Rakennus- ja asuntotuotanto julkaistaan Tilastokeskuksen internet sivuilla julkistamistiedotteena, pdf-muotoisena julkaisuna ja painettuna julkaisuna kuukausittain. Tietoja julkaistaan myös Tilastokeskuksen maksuttomassa tilastotietojen itsepalvelujärjestelmässä (StatFin). Lisäksi Tilastokeskus tuottaa maksullisia erityisselvityksiä asiakkaiden toimeksiannosta.

6. Tilastojen vertailukelpoisuus

Rakennus- ja asuntotuotantotilaston tiedot ovat vertailukelpoisia vuodesta 1985.

7. Selkeys ja eheys/yhtenäisyys

Tilaston tiedot perustuvat lopullisten tietojen valmistuessa kattavaan Väestörekisterikeskuksen väestötietojärjestelmän rekisteriaineistoon.

Lisätietoja

Kaj Isaksson (09) 1734 3633

Merja Järvinen (09) 1734 2458

Vastaava tilastojohtaja:

Hannele Orjala

rakennus.suhdanne@tilastokeskus.fi

www.tilastokeskus.fi

Asiakaspalaute: www.tilastokeskus.fi/palaute