

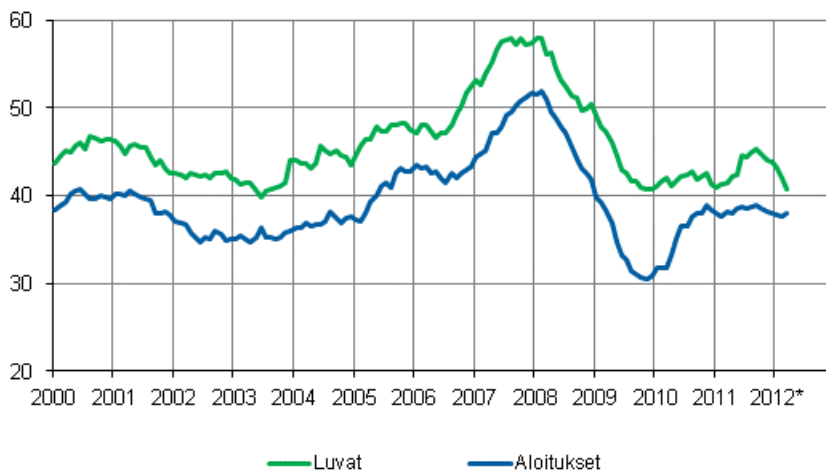
Rakennus- ja asuntotuotanto

2012 maaliskuu, 1. vuosineljännes

Myönnettyjen rakennuslupien kuutiomäärä väheni 27 prosenttia vuoden 2012 ensimmäisellä neljänneksellä

Tilastokeskuksen rakennus- ja asuntotuotantotilaston ennakkotietojen mukaan vuoden 2012 tammi-maaliskuussa myönnettiin rakennuslupia 6,5 miljoonalle kuutiometrille, mikä on 27,1 prosenttia vähemmän kuin vuosi sitten. Asuinrakennuksille myönnetty lupakuutiomäärä väheni 18,5 prosenttia vuoden takaiseen verrattuna.

Myönnetyt rakennusluvut ja aloitukset, milj. m³, liukuva vuosisumma



Julkistuksessa *-merkityt tiedot ovat ennakkotietoja.

Rakennuslupien kuutiomäärä väheni lähes 24 prosenttia maaliskuussa

Vuoden 2012 maaliskuussa rakennuslupia myönnettiin yhteensä 2,7 miljoonalle kuutiometrille, joka on 23,9 prosenttia vähemmän kuin vuotta aiemmin. Tiedot ilmenevät Tilastokeskuksen rakennus- ja asuntotuotantotilaston ennakkotiedoista.

Asuinrakennusten lupakuutioiden määrä väheni maaliskuussa 30,2 prosenttia. Eniten väheni rivi- ja ketjutaloille myönnettyjen lupakuutioiden määrä, 57,7 prosenttia. Asuinkerrostalojen lupakuutiomäärä väheni 42,4 prosenttia ja erillisten pientalojen lupakuutioiden määrä 13,2 prosenttia.

Muulle kuin asuinrakentamiselle myönnettyjen lupakuutioiden määrä väheni maaliskuussa 20,5 prosenttia vuoden takaiseen verrattuna.

Teollisuus- ja varastorakennusten lupakuutiomäärä väheni 32,3 prosenttia vuoden takaisesta. Liike- ja toimistorakennuksille myönnettyjen lupakuutioiden määrä väheni 15,7 prosenttia.

Vuoden 2012 maaliskuussa myönnettiin rakennuslupa 2 438 asunnolle, mikä on neljänneksen vähemmän kuin vuotta aiemmin. Erityisesti rivi- ja ketjutaloihin sekä asuinkerrostaloihin rakennettavien asuntojen lupamäärä väheni runsaasti.

Uudisrakentamisen volyymi väheni 3 prosenttia maaliskuussa

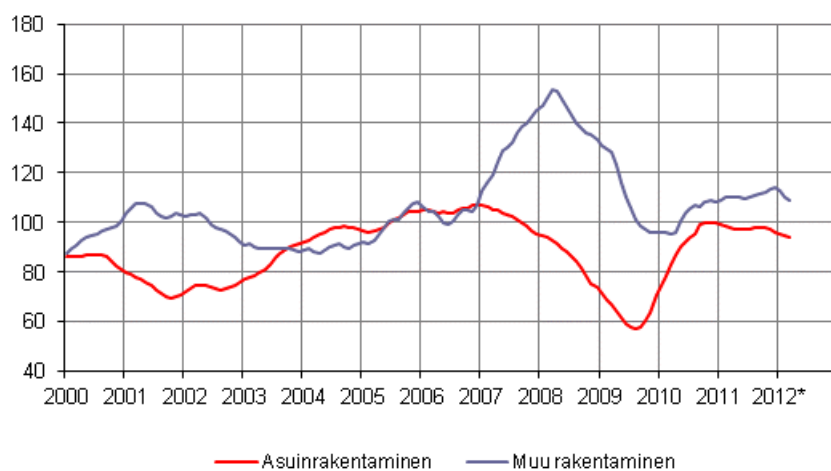
Maaliskuussa 2012 käynnissä olevan rakennustuotannon kiinteähintainen arvo eli volyymi väheni 3,1 prosenttia vuoden takaiseen verrattuna. Asuinrakentamisen volyymi väheni 5,3 prosenttia vuoden 2011 maaliskuusta.

Asuinrakentamisen volyymi on vähentynyt vuoden 2011 syksystä lähtien. Erillisten pientalojen rakentamisen volyymi on vähentynyt jo viime vuoden keväästä lähtien. Maaliskuussa erillisten pientalojen volyymi väheni 8,2 prosenttia viime vuodesta. Asuinkerrostalojen volyymi väheni samaan aikaan 1,4 prosenttia ja rivi- ja ketjutalojen volyymi 2,5 prosenttia. Muun kuin asuinrakentamisen volyymi väheni prosentin.

Teollisuus- ja varastorakentamisen volyymi väheni prosentin ja liike- ja toimistorakentamisen volyymi 1,9 prosenttia vuoden takaisesta.

Maaliskuussa väheni eniten julkisten palvelurakennusten volyymi, 11,6 prosenttia vuoden takaiseen verrattuna.

Uudisrakentamisen volyymi-indeksi 2005=100, trendi



Sisällys

1. Myönnettyjen rakennuslupien ja valmistuneiden rakennusten kuutiomäärissä kasvua vuonna 2011	4
Myönnetty rakennusluvut.....	4
Aloitettut rakennuskohteet.....	4
Valmistuneet rakennukset ja asunnot.....	4
2. Uudisrakentamisen volyyymi kasvoi runsaat 7 prosenttia vuonna 2011.....	6

Taulukot

Liitetaulukot

Liitetaulukko 1. Myönnetty rakennusluvut, 1000 m ³	7
Liitetaulukko 2. Myönnetty rakennusluvut kuukausittain, 1000 m ³	7
Liitetaulukko 3. Myönnetty rakennusluvut asunnoille, kpl.....	7
Liitetaulukko 4. Myönnetty rakennusluvut maakunnittain.....	8
Liitetaulukko 5. Uudisrakentamisen volyyymi-indeksi 2005=100.....	8
Liitetaulukko 6. Uudisrakentaminen 1. neljännes 2012*, milj. m ³	8
Liitetaulukko 7. Myönnetty rakennusluvut, milj. m ³	9
Liitetaulukko 8. Aloitettut rakennukset, milj. m ³	10
Liitetaulukko 9. Valmistuneet rakennukset, milj. m ³	10
Liitetaulukko 10. Uudisrakentamisen volyyymi-indeksi 2005=100.....	11
Liitetaulukko 11. Asuntotuotanto talotyypeittäin 2003-2012, kpl, myönnetty rakennusluvut ja aloitetut rakennukset.....	11
Liitetaulukko 12. Asuntotuotanto talotyypeittäin 2003-2012, kpl, keskeneräiset ja valmistuneet rakennukset.....	12

Kuviot

Kuvio 1. Uudisrakentamisen liukuva vuosisumma, milj. m ³	5
Kuvio 2. Uudisrakentamisen volyyymi-indeksi, 3 kuukauden muutos, %.....	6

Liitekuviot

Liitekuvio 1. Asuntotuotanto, liukuva vuosisumma	13
Liitekuvio 2. Liike- ja toimistorakennukset, liukuva vuosisumma	13
Liitekuvio 3. Teollisuus- ja varastorakennukset, liukuva vuosisumma	13
Liitekuvio 4. Uudisrakentamisen volyyymi-indeksi 2005=100, vuosimuutos, %.....	14

Laatuseloste: Rakennus- ja asuntotuotanto.....	15
--	----

1. Myönnettyjen rakennuslupien ja valmistuneiden rakennusten kuutiomäärissä kasvua vuonna 2011

Myönnetyt rakennusluvut

Vuonna 2011 myönnettyjen rakennuslupien kuutiometrien määrä kasvoi 6,3 prosenttia vuodesta 2010. Vuoden 2011 tiedot ovat nyt lopulliset.

Alkuvuoden 2011 kasvu myönnettyjen rakennuslupien kuutiomäärässä kääntyi laskuun vuoden 2011 lopussa. Eniten kasvua vuonna 2011 oli teollisuus- ja varastorakennuksille myönnettyjen lupakuutioiden määrässä, lähes 36 prosenttia. Asuinrakennuksille myönnettyjen lupakuutioiden määrä kasvoi 1,5 prosenttia.

Vuonna 2011 myönnettiin rakennuslupa 34 529 asunnolle. Edellisvuoteen verrattuna määrä kasvoi 2,6 prosentilla.

Vuoden 2012 ensimmäisellä neljänneksellä rakennuslupien kuutiomäärä väheni 27,1 prosenttia. Asuinrakennuksille myönnettyjen lupakuutioiden määrä väheni samalla ajanjaksolla 18,5 prosenttia vuoden takaisesta. Rivi- ja ketjutaloille myönnettyjen lupakuutioiden määrä laski eniten, runsaat 30 prosenttia.

Vuoden 2011 ennakkolisten tietojen mukaan myönnettyjen rakennuslupien kuutiomäärä kasvoi vuoden aikana 6,2 prosenttia edellisvuodesta.

Sekä teollisuus- ja varastorakennuksille että liike- ja toimistorakennuksille myönnettyjen lupakuutioiden määrä väheni tammi-maaliskuussa 2012 merkittävästi: teollisuus- ja varastorakennukset 45,8 ja liike- ja toimistorakennukset 34,9 prosenttia.

Julkisille palvelurakennuksille myönnetty lupakuutiomäärä sen sijaan kasvoi 7 prosenttia vuoden 2011 tammi-maaliskuusta.

Aloitettut rakennuskohteet

Vuoden 2011 aikana aloitettiin rakennustöitä 38,0 miljoonan kuutiometrin edestä. Laskua edellisvuoteen verrattuna oli 0,9 prosenttia. Asuinrakennusten aloitusten kuutiomäärä väheni 5,3 prosenttia vuodesta 2010.

Julkisille palvelurakennuksille myönnettyjen aloituskuutioiden määrä vuonna 2011 väheni 15,6 prosenttia. Sekä teollisuus- ja varastorakennusten että liike- ja toimistorakennusten aloituskuutiomäärät puolestaan kasvoivat vuonna 2011 edellisvuoteen verrattuna.

Vuoden 2012 ensimmäisellä neljänneksellä aloitettiin rakennustöitä 5,6 miljoonan kuution edestä. Kuutiomäärä väheni 1,1 prosenttia viime vuoden vastaavaan ajankohtaan verrattuna.

Asuinrakennusten uudisrakennustöitä käynnistettiin tammi-maaliskuussa 1,7 miljoonan kuutiometrin edestä, laskua oli 18,2 prosenttia.

Liike- ja toimistorakennusten aloitusten kuutiometrien määrä väheni vuoden 2012 ensimmäisellä neljänneksellä 25,7 prosenttia. Teollisuus- ja varastorakennusten ja julkisten palvelurakennusten aloituskuutiomäärät puolestaan kasvoivat huomattavasti: teollisuus- ja varastorakennukset 46,8 prosenttia ja julkiset palvelurakennukset 39,3 prosenttia.

Valmistuneet rakennukset ja asunnot

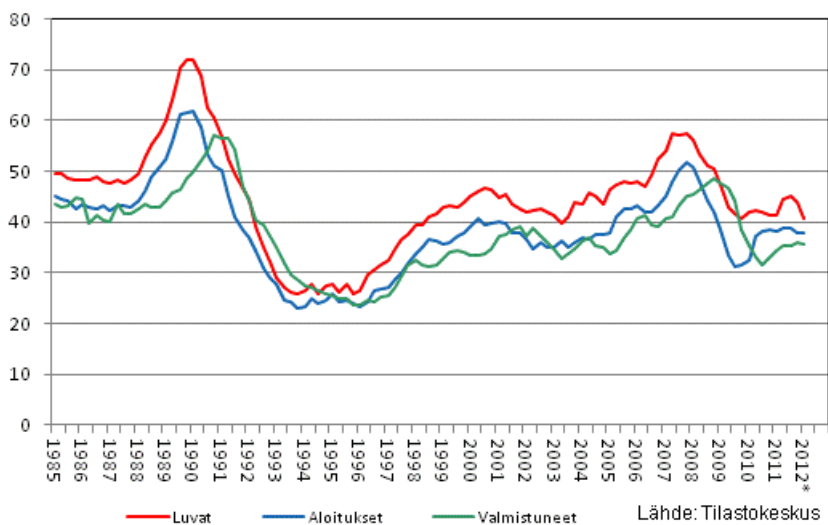
Vuonna 2011 rakennuksia valmistui 35,9 miljoonan kuutiometrin edestä, kasvua kertyi 8,9 prosenttia vuoteen 2010 verrattuna.

Asuinrakennuksia valmistui tilavuudella mitattuna 20,8 prosenttia enemmän kuin edellisvuonna. Valmistuneiden julkisten palvelurakennusten kuutiomäärä kasvoi 36,7 prosenttia.

Vuoden 2012 ensimmäisellä neljänneksellä rakennuksia valmistui 8,2 miljoonan kuutiometrin edestä. Kasvua oli 1,9 prosenttia tammi-maaliskuusta 2011.

Tammi-maaliskuussa 2012 asuinrakennuksia valmistui 2,5 miljoonan kuutiometrin edestä, joka oli 14,5 prosenttia vähemmän kuin edellisen vuoden vastaavana ajankohtana.

Kuvio 1. Uudisrakentamisen liukuva vuosisumma, milj. m³



Ensimmäisellä neljänneksellä valmistui 6 235 asuntoa, joka on 13,2 prosenttia vähemmän kuin tammi-maaliskuussa 2011. Rivi- ja ketjutaloasuntojen määrä väheni eniten, 33,5 prosenttia. Erillisiä pientaloasuntoja valmistui 18,8 prosenttia ja kerrostaloasuntoja 7,1 prosenttia viime vuoden tammi-maaliskuuta vähemmän.

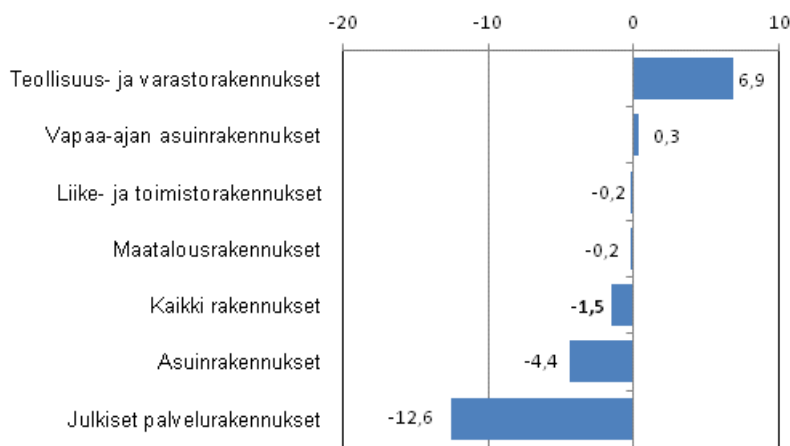
2. Uudisrakentamisen volyyymi kasvoi runsaat 7 prosenttia vuonna 2011

Vuonna 2011 uudisrakentamisen volyyymi kasvoi 7,3 prosenttia vuodesta 2010. Vuoden 2011 tiedot ovat nyt lopulliset.

Asuinrakentamisen volyymin kasvu hidastui jo vuoden 2011 toisella neljänneksellä. Erityisesti erillisten pientalojen volyymin kasvuvauhti hiipui toisesta neljänneksestä lähtien. Vuonna 2011 asuinrakentamisen volyyymi kasvoi 6,8 prosenttia vuodesta 2010. Vuotta aiemmin kasvua oli runsaat 45 prosenttia.

Vuonna 2011 muun kuin asuinrakentamisen volyyymi kasvoi 7,7 prosenttia vuoden takaisesta.

Kuvio 2. Uudisrakentamisen volyyymi-indeksi, 3 kuukauden muutos, %



Vuoden 2012 ensimmäisellä neljänneksellä uudisrakentamisen volyyymi väheni 1,5 prosenttia viime vuoden vastaavasta neljänneksestä.

Asuinrakentamisen volyyymi väheni kuluvan vuoden ensimmäisellä neljänneksellä 4,3 prosenttia. Erillisten pientalojen volyyymi väheni 9 prosenttia vuotta aiemmasta. Rivi- ja ketjutalojen sekä asuinkerrostalojen volyymit kasvoivat hieman.

Vuoden 2012 ensimmäisellä neljänneksellä eniten väheni julkisten palvelurakennusten volyyymi, 12,6 prosenttia.

Teollisuus- ja varastorakennusten volyyymi kasvoi 6,8 prosenttia vuotta aiemmasta. Liike- ja toimistorakennusten volyyymi pysyi lähes edellisen vuoden tasolla. Muun kuin asuinrakennusten volyyymi kasvoi 1,2 prosenttia vuoden 2011 ensimmäisestä neljänneksestä.

Liitetaulukot

Liitetaulukko 1. Myönnetyt rakennusluvut, 1000 m3

Käyttötarkoitus	3/2012*	Vuosi muutos% ¹⁾	1-3/2012*	Vuosi muutos% ¹⁾	Liukuva vuosisumma*	Vuosi muutos% ¹⁾
Kaikki rakennukset	2 750	-24	6 502	-27	40 736	0
Asuinrakennukset	889	-30	2 209	-19	13 458	-1
Vapaa-ajan asuinrakennukset	74	-13	164	-9	1 095	-9
Liike- ja toimistorakennukset	509	-16	1 071	-35	6 532	-5
Julkiset palvelurakennukset	148	-2	499	7	2 691	-2
Teollisuus- ja varastorakennukset	615	-32	1 327	-46	9 950	11
Maatalousrakennukset	316	-17	785	-21	3 884	-11
Muut rakennukset	200	-7	446	-6	3 126	2

1) Ennakollisen vuoden muutosprosentit on laskettu edellisen vuoden vastaavan tasoisesta ennakosta.

Liitetaulukko 2. Myönnetyt rakennusluvut kuukausittain, 1000 m3

	Kaikki rakennukset	Asuinrakennukset	Vapaa-ajan asuinrakennukset	Liike- ja toimistorakennukset	Julkiset palvelurakennukset	Teollisuus- ja varastorakennukset	Maatalousrakennukset
2009	40 804	10 755	1 221	8 714	3 681	8 161	5 227
2010	41 208	13 956	1 303	7 096	3 124	8 217	4 354
2011	43 801	14 167	1 136	7 189	2 750	11 164	4 173
III	4 093	1 430	102	651	235	984	428
IV	4 297	1 532	113	697	169	1 006	456
V	5 058	1 826	153	830	284	980	511
VI	7 723	2 121	168	1 681	444	2 281	473
VII	2 014	783	90	261	55	449	149
VIII	3 607	1 187	97	452	242	1 120	232
IX	3 772	1 299	107	376	287	1 103	324
X	2 713	959	83	465	233	452	296
XI	2 723	855	79	300	311	671	322
XII	2 327	687	43	400	166	560	337
2012* I	1 613	609	38	283	76	260	244
II	2 138	711	51	279	275	453	226
III	2 750	889	74	509	148	615	316

Liitetaulukko 3. Myönnetyt rakennusluvut asunnoille, kpl

Käyttötarkoitus	3/2012*	Vuosi muutos%	1-3/2012*	Vuosi muutos%	Liukuva vuosisumma*	Vuosi muutos%
Asunnot yhteensä	2 438	-25	5 584	-18	32 899	0
Erilliset pientalot	815	-15	1 806	-11	11 253	-5
Rivi- ja ketjutalot	191	-48	590	-24	4 199	11
Asuinkerrostalot	1 075	-43	2 770	-30	16 430	0
Muut kuin asuinrakennukset	357	982	418	633	1 017	21

Liitetaulukko 4. Myönnetyt rakennusluvut maakunnittain

Maakunta	Tilavuus (1000 m ³)		Asunnot (kpl)		Vapaa-ajan asuinrakennukset (kpl)	
	1-3/2012*	1-3/2011	1-3/2012*	1-3/2011	1-3/2012*	1-3/2011
Koko maa	6 502	9 567	5 584	7 214	783	971
Manner-Suomi	6 488	9 515	5 578	7 156	777	947
Uusimaa	1 916	2 473	2 055	2 918	58	66
Pääkaupunkiseutu	1 352	1 602	1 410	2 235	3	6
Varsinais-Suomi	512	768	219	549	101	110
Satakunta	229	261	120	248	19	23
Kanta-Häme	145	880	69	210	21	34
Pirkanmaa	392	838	592	694	48	69
Päijät-Häme	320	192	317	227	27	51
Kymenlaakso	176	219	47	108	30	38
Etelä-Karjala	104	176	46	79	40	34
Etelä-Savo	206	245	89	57	86	101
Pohjois-Savo	321	313	175	195	42	48
Pohjois-Karjala	176	205	140	181	35	38
Keski-Suomi	293	332	394	323	49	66
Etelä-Pohjanmaa	448	513	269	206	28	19
Pohjanmaa	310	507	312	294	34	60
Keski-Pohjanmaa	113	132	30	71	1	21
Pohjois-Pohjanmaa	541	739	441	554	67	66
Kainuu	120	111	145	72	21	25
Lappi	165	609	118	170	70	78
Ahvenanmaa	13	52	6	58	6	24

Liitetaulukko 5. Uudisrakentamisen volyymi-indeksi 2005=100

	Kaikki rakennukset	Asuin-rakennukset	Vapaa-ajan asuin-rakennukset	Liike- ja toimisto-rakennukset	Julkiset palvelu-rakennukset	Teollisuus- ja varasto-rakennukset	Maatalous-rakennukset
2009	85,7	62,9	96,5	131,8	110,0	102,7	95,2
2010	96,9	91,4	112,1	119,1	118,7	75,0	94,7
2011	104,0	97,7	102,2	126,6	110,2	102,1	95,8
III	90,3	84,7	70,6	124,0	114,4	90,2	69,5
IV	88,8	80,9	63,6	124,7	110,4	93,1	65,8
V	93,1	84,7	76,2	122,0	105,7	96,3	72,2
VI	99,9	89,5	91,0	122,1	113,7	99,4	83,4
VII	105,0	95,8	108,7	122,7	104,5	102,4	95,8
VIII	112,2	104,3	126,9	129,8	106,6	107,8	109,8
IX	116,6	111,2	136,2	129,8	105,6	111,7	119,6
X	117,8	115,0	135,9	125,4	105,6	111,9	124,3
XI	116,2	111,9	123,9	132,3	110,0	113,9	117,5
XII	107,8	102,2	106,1	131,0	107,0	109,0	106,7
2012* I	104,8	97,2	102,2	135,7	104,2	109,6	100,7
II	93,7	86,9	83,8	121,4	103,9	99,7	82,8
III	87,5	80,2	73,0	121,6	101,1	89,3	71,0

Liitetaulukko 6. Uudisrakentaminen 1. neljännes 2012*, milj. m3

Käyttötarkoitus	Myönnetyt rakennusluvut		Aloitettut rakennukset		Valmistuneet rakennukset	
	1. nelj.	%-muutos 2011/2012 ¹⁾	1. nelj.	%-muutos 2011/2012	1. nelj.	%-muutos 2011/2012 ¹⁾
Kaikki rakennukset	6,50	-27	5,60	-1	8,22	2
Asuinrakennukset	2,21	-18	1,71	-18	2,53	-14
Vapaa-ajan asuinrakennukset	0,16	-8	0,10	-7	0,14	-10
Liike- ja toimistorakennukset	1,07	-35	1,10	-25	1,46	-32
Julkiset palvelurakennukset	0,50	7	0,39	40	0,66	33
Teollisuus- ja varastorakennukset	1,33	-46	1,63	47	2,29	105
Maatalousrakennukset	0,79	-21	0,41	32	0,70	-9
Muut rakennukset	0,45	-5	0,25	-13	0,43	0

1) Ennakollisen vuoden muutosprosentit on laskettu edellisen vuoden vastaavan tasoisesta ennakosta.

Liitetaulukko 7. Myönnetyt rakennusluvut, milj. m3

Vuosi ja neljännes	Kaikki rakennukset	Asuinrakennukset	Vapaa-ajan asuinrakennukset	Liike- ja toimistorakennukset	Julkiset palvelurakennukset	Teollisuus- ja varastorakennukset	Maatalousrakennukset
2003	43,98	14,74	1,29	7,57	3,29	9,57	4,27
2004	43,44	15,01	1,39	5,69	2,80	10,92	4,16
2005	47,64	16,37	1,45	6,13	2,75	12,75	4,62
2006	52,48	16,27	1,51	10,38	2,29	12,98	5,32
2007	57,40	14,89	1,54	12,53	2,62	16,71	5,50
2008	50,55	11,74	1,46	9,19	3,06	16,31	5,36
2009	40,80	10,76	1,22	8,71	3,68	8,16	5,23
2010	41,21	13,96	1,30	7,10	3,12	8,22	4,35
2011	43,80	14,17	1,14	7,19	2,75	11,16	4,17
I	9,57	2,92	0,20	1,73	0,56	2,54	1,07
II	17,08	5,48	0,43	3,21	0,90	4,27	1,44
III	9,39	3,27	0,29	1,09	0,59	2,67	0,70
IV	7,76	2,50	0,20	1,17	0,71	1,68	0,95
2012* I	6,50	2,21	0,16	1,07	0,50	1,33	0,79

Liitetaulukko 8. Aloitetut rakennukset, milj. m³

Vuosi ja neljännes	Kaikki rakennukset	Asuin-rakennukset	Vapaa-ajan asuin-rakennukset	Liike- ja toimisto-rakennukset	Julkiset palvelu-rakennukset	Teollisuus- ja varasto-rakennukset	Maatalous-rakennukset	
2003	35,91	12,66	0,99	5,94	2,73	7,83	3,60	
2004	37,69	13,51	1,09	5,46	3,12	8,78	3,35	
2005	42,70	14,98	1,16	5,77	2,38	11,80	3,98	
2006	43,25	15,10	1,16	8,20	1,92	9,97	4,23	
2007	51,67	13,51	1,26	12,18	2,42	15,17	4,48	
2008	41,87	10,57	1,14	8,52	3,08	12,54	3,54	
2009	31,50	9,20	0,98	5,82	2,93	6,58	3,63	
2010	38,37	13,59	1,16	6,42	3,08	7,90	3,73	
2011	38,03	12,87	1,01	6,91	2,60	8,93	3,10	
I	5,66	2,09	0,11	1,48	0,28	1,11	0,31	
II	14,73	4,76	0,41	2,94	0,91	3,50	1,26	
III	10,53	3,55	0,32	1,63	0,63	2,50	1,02	
IV	7,11	2,48	0,17	0,85	0,79	1,83	0,51	
2012*	I	5,60	1,71	0,10	1,10	0,39	1,63	0,41

Liitetaulukko 9. Valmistuneet rakennukset, milj. m³

Vuosi ja neljännes	Kaikki rakennukset	Asuin-rakennukset	Vapaa-ajan asuin-rakennukset	Liike- ja toimisto-rakennukset	Julkiset palvelu-rakennukset	Teollisuus- ja varasto-rakennukset	Maatalous-rakennukset	
2003	34,71	10,98	0,99	4,93	3,55	8,62	3,92	
2004	35,13	12,37	0,99	5,20	2,88	8,25	3,44	
2005	38,59	14,41	1,06	6,04	2,10	9,12	3,75	
2006	39,00	14,70	1,04	5,61	3,44	8,15	3,93	
2007	45,30	15,47	1,15	8,44	1,87	11,76	4,24	
2008	48,69	13,61	1,25	10,87	2,44	13,59	4,35	
2009	38,64	9,95	1,15	8,55	2,44	10,66	3,45	
2010	33,00	10,58	1,09	5,80	2,51	6,97	3,81	
2011	35,93	12,78	1,06	5,95	3,43	6,80	3,40	
I	8,54	3,05	0,18	2,17	0,54	1,23	0,89	
II	8,73	3,70	0,27	1,00	0,62	2,03	0,50	
III	7,75	2,64	0,33	0,87	1,12	1,34	0,75	
IV	10,92	3,39	0,28	1,91	1,15	2,21	1,26	
2012*	I	8,22	2,53	0,14	1,46	0,66	2,29	0,70

Liitetaulukko 10. Uudisrakentamisen volyymi-indeksi 2005=100

Vuosi ja neljännes	Kaikki rakennukset	Asuin-rakennukset	Vapaa-ajan asuin-rakennukset	Liike- ja toimisto-rakennukset	Julkiset palvelu-rakennukset	Teollisuus- ja varasto-rakennukset	Maatalous-rakennukset
2003	86,8	84,4	82,7	93,2	115,5	75,4	94,1
2004	93,0	96,2	88,8	93,8	104,2	79,4	85,3
2005	100,0	100,0	100,0	100,0	100,0	100,0	100,0
2006	103,9	104,6	101,1	112,9	93,1	101,6	99,9
2007	115,7	101,7	113,2	179,0	77,3	134,3	111,7
2008	113,4	85,5	112,8	194,7	97,7	157,4	93,3
2009	85,7	62,9	96,5	131,8	110,0	102,7	95,2
2010	96,9	91,4	112,1	119,1	118,7	75,0	94,7
2011	104,0	97,7	102,2	126,6	110,2	102,1	95,8
I	96,8	92,1	86,1	126,4	117,9	93,2	85,0
II	93,9	85,0	76,9	122,9	110,0	96,3	73,8
III	111,3	103,7	123,9	127,4	105,6	107,3	108,4
IV	113,9	109,7	122,0	129,5	107,5	111,6	116,2
2012* I	95,3	88,1	86,3	126,2	103,1	99,5	84,8

Liitetaulukko 11. Asuntotuotanto talotyypeittäin 2003-2012, kpl, myönnettyt rakennusluvut ja aloitetut rakennukset

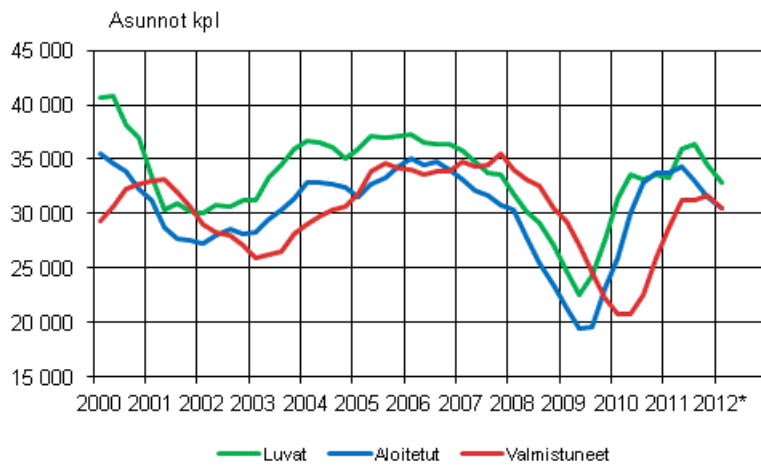
	Myönnettyt luvat				Aloitetut			
	Asunnot yhteensä	Erilliset pientalot	Rivi- ja ketjutilat	Asuin-kerrostalot	Asunnot yhteensä	Erilliset pientalot	Rivi- ja ketjutilat	Asuin-kerrostalot
2003	35 923	14 919	5 821	14 713	31 377	13 078	4 899	13 042
2004	35 046	15 999	5 129	13 471	32 380	14 180	4 902	12 947
2005	37 135	17 327	6 182	13 455	34 275	16 411	5 435	12 100
2006	36 370	17 025	5 691	12 827	33 997	15 671	5 478	12 354
2007	33 609	15 498	4 553	13 022	30 769	14 466	4 086	11 623
2008	27 061	11 636	3 558	11 322	23 476	11 255	2 794	8 854
2009	27 513	9 650	2 728	14 181	23 130	8 915	2 111	11 389
2010	33 642	12 221	3 857	16 715	33 712	12 104	3 822	16 907
2011	34 529	11 724	4 494	17 676	31 476	11 032	3 919	16 140
I	7 214	2 277	885	4 016	5 386	1 436	610	3 264
II	13 179	4 657	1 762	6 381	11 476	4 328	1 446	5 587
III	7 937	2 783	968	4 043	8 453	3 261	1 113	3 980
IV	6 199	2 007	879	3 236	6 161	2 007	750	3 309
2012* I	5 584	1 806	590	2 770	4 441	1 248	314	2 798

Liitetaulukko 12. Asuntotuotanto talotyypeittäin 2003-2012, kpl, keskeneräiset ja valmistuneet rakennukset

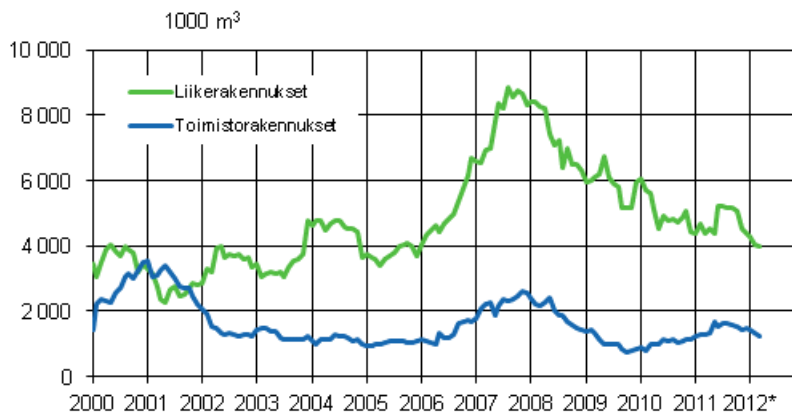
	Keskeneräiset				Valmistuneet			
	Asunnot yhteensä	Erilliset pientalot	Rivi- ja ketjutalot	Asuin-kerrostalot	Asunnot yhteensä	Erilliset pientalot	Rivi- ja ketjutalot	Asuin-kerrostalot
2003	38 041	19 267	4 878	13 211	28 101	10 807	4 303	12 557
2004	39 448	20 159	5 221	13 348	30 662	12 798	4 651	12 949
2005	33 847	17 443	4 271	11 617	34 177	15 393	5 453	12 908
2006	35 327	17 375	4 541	12 720	33 885	16 153	5 459	11 945
2007	32 375	16 174	3 606	11 829	35 543	16 210	5 366	13 407
2008	27 113	13 578	2 531	10 110	30 542	14 471	4 094	11 430
2009	28 515	11 893	2 418	13 306	22 201	10 620	2 325	8 493
2010	36 380	13 040	3 418	18 856	25 894	10 484	2 867	11 762
2011	38 057	13 838	3 789	19 462	31 674	11 254	3 724	16 139
I	36 492	12 795	3 414	19 083	7 349	2 845	838	3 648
II	38 619	13 632	3 517	20 371	9 289	3 436	1 340	4 299
III	40 524	14 547	3 753	21 211	6 445	2 281	839	3 140
IV	38 057	13 838	3 789	19 462	8 591	2 692	707	5 052
2012* I	35 315	12 504	3 490	18 414	6 235	2 242	553	3 315

Liitekuviot

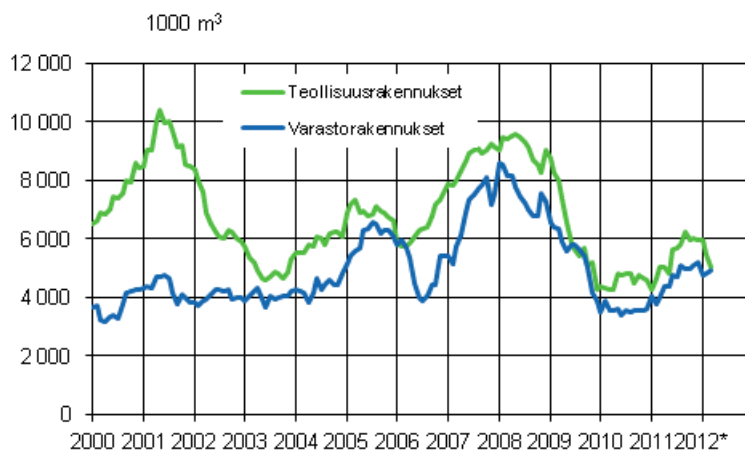
Liitekuvio 1. Asuntotuotanto, liukuva vuosisumma



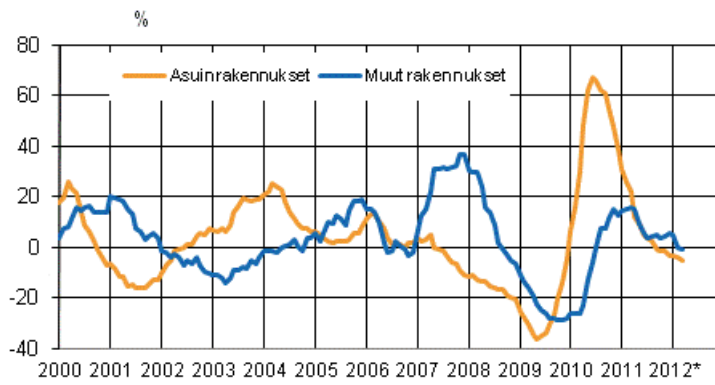
Liitekuvio 2. Liike- ja toimistorakennukset, liukuva vuosisumma



Liitekuvio 3. Teollisuus- ja varastorakennukset, liukuva vuosisumma



Liitekuvio 4. Uudisrakentamisen volyyymi-indeksi 2005=100, vuosimuutos, %



Laatuseloste: Rakennus- ja asuntotuotanto

1. Tilastotietojen relevanssi

Rakennus- ja asuntotuotantotilasto kuvaa rakennusluvanvaraisen uudisrakentamisen määrää ja rakennustuotannon volyymia. Rakennuslupien sekä aloitettujen ja valmistuneiden rakennusten määräyksikköinä ovat rakennusten lukumäärä, kuutiotilavuus sekä asuntojen lukumäärä. Uudisrakentamisen volyymi-indeksi kuvaa käynnissä olevan uudisrakentamisen kiinteähintaista arvoa vertailuajankohtaan, indeksiin perusvuoteen nähden.

Uudisrakentamisella tarkoitetaan rakennusluvanvaraista rakentamista, jonka tuloksen syntyy uusi rakennus tai uutta tilaa jo olemassa olevan rakennuksen yhteyteen.

Rakennus- ja asuntotuotantotilastot perustuvat kuntien rakennusvalvontaviranomaisten Väestörekisterikeskukselle toimittamiin ilmoituksiin rakennusluvanvaraisista rakennushankkeista ja rakennusvaiheista. Lisäksi uudisrakentamisen volyymi-indeksiin laskennassa hyödynnetään Haahtela-kehitys Oy:n Talonrakennuksen kustannustietojärjestelmän aineistoja. Rakennukset luokitellaan Tilastokeskuksen ylläpitämän rakennusluokituksen (Rakennusluokitus, Tilastokeskus 1994) käyttötarkoituksen mukaisesti luokkiin. Rakennus- ja asuntotuotantotilastojen tuotantoa ja tietosisältöä osaltaan ohjaa Euroopan Unionin komission asetus lyhyen aikavälin tilastoista N:o 1165/98 ja käytetyistä muuttujista N:o 588/01.

Tilastoon tuotetaan erillinen taulukko rakennuslupaa edellyttävistä muutostöistä. Tilastoon ei kuulu uudelleen rakentamiseen verrattavat muutokset, koska näissä toimenpiteissä ei synny uudisrakentamisen määritelmän mukaista uutta tilaa.

2. Tilastotutkimuksen menetelmäkuvaus

Rakennus- ja asuntotuotantotilaston perusjoukon muodostavat rakennuslupaa edellyttävät uudet rakennukset ja laajennukset, näiden rakennusvaihetiedot sekä niihin sijoittuvat uudet asuinhuoneistot. Tilasto perustuu kokonaisaineistoon, joka täydentyy vähitellen sitä mukaa kun kuntien rakennusvalvontaviranomaiset vievät tietoja rekisteriin.

Uudisrakentamisen volyymi-indeksiin laskennan lähtökohtana on estimoida aloitettavan rakennuksen arvo perusvuoden hinnoin rakennuksen ominaisuustietojen avulla sekä osittaa estimoitu arvo odotettavissa olevalle rakennusajalle. Odotettavissa olevan rakennusajan estimointi perustuu tätä varten kehitettyyn malliin. Rakennushankkeen aloitusajankohta määräytyy aloitusilmoituksen perusteella. Rakennusaika ja valmistumisaika määräytyvät estimoidun, laskennallisen rakennusajan mukaan eivätkä rekisterin mukaisen valmistumisaajan mukaan. Tämä menettely parantaa oleellisesti volyymi-indeksiin kykyä seurata suhdanteita. Uudisrakentamisen volyymi tarkasteltavana ajanjaksona saadaan laskemalla yhteen kaikkien rakenteilla olevien rakennusten tälle ajanjaksolle kohdistuvat arvo-osuudet perusvuoden hinnoin. Kun tämä arvo suhteutetaan perusvuoden vastaavan ajanjakson vastaavaan arvoon, on tuloksena volyymi-indeksi.

3. Tilastojen oikeellisuus ja tarkkuus

Aloitusilmoitusten hitaan kertymisen vuoksi osa ennakkollisista aloitus- ja siten myös volyymitiedoista estimoidaan. Estimointi tapahtuu korjaamalla aloitettujen rakennusten määrää korotuskertoimilla. Nämä muodostetaan laskemalla käyttötarkoituksoryhmittäin edellisten vuosien keskimääräiset alipeitot. Ennakkotietojen korottaminen kohdistuu vain tilavuudeltaan alle 20 000 kuutiometrin aloitettuihin rakennuksiin. Aloitettujen rakennusten osalta muutosprosentteja laskettaessa korotettuja rakennusten aloitustietoja verrataan edellisen vuoden lopullisiin lukuihin.

Sen sijaan rakennusluville ja valmistuneille rakennuksille laskettavat ja julkaistavat tiedot ovat aineiston mukaisia summatietoja eikä niille ole laskettu korotuskertoimia. Ennakolliset tiedot eivät ole siten suoraan verrattavissa esimerkiksi samassa tilastossa oleviin aikaisempiin tietoihin. Viimeisimmän julkaistun kuukauden rakennuslupien rekisteröintiviiveestä johtuva alipeitto on viime vuosina ollut keskimäärin noin 15 prosenttia rakennushankkeiden tilavuudella mitattuna. Julkaisussa esitettävät muutosprosentit ovat

kuitenkin vertailukelpoisia, sillä ne lasketaan edellisen vuoden vastaavan ajankohdan ennakkotietoihin vertaamalla.

Ennakollisten tietojen suurin virhelähde on lupa- ja aloitustietojen alipeitto, jota paikataan edellä kuvatulla tavalla. Menetelmän tarkkuuteen vaikuttaa aloitustietojen kertymävauhdin vuosittainen satunnaisvaihtelu. Satunnaisvaihtelua pyritään vähentämään määrittelemällä alipeiton korjauskertoimet rakennustyyppiluokittain useamman vuoden keskiarvona. Näitä kertoimia päivitetään vuosittain. Suurten rakennusten osalta alipeittoa korjataan täydentämällä aineistoa käsin eri tietolähteistä.

4. Tietojen ajantasaisuus ja oikea-aikaisuus

Rakennus- ja asuntotuotantotilaston tiedoista julkaistaan rakennusluvut ja uudisrakentamisen volyyymi-indeksi kuukausittain ja aloitukset ja valmistumiset neljännesvuosittain. Tilasto laaditaan ennakkollisena noin kahdeksan viikon viiveellä. Lopulliset tilastot julkaistaan tilastoitavaa vuotta seuraavan vuoden puolivälissä. Tämän jälkeen tietoon tulleita kyseistä vuotta koskevia tietoja ei sisällytetä tilastoon. Tarkat julkaisupäivämäärät löytyvät osoitteesta <http://www.stat.fi/ajk/julkistamiskalenteri/>

5. Tietojen saatavuus ja läpinäkyvyys

Rakennus- ja asuntotuotanto julkaistaan Tilastokeskuksen verkkosivuilla julkistamistiedotteena, pdf-muotoisena julkaisuna ja painettuna julkaisuna kuukausittain. Tietoja julkaistaan myös Tilastokeskuksen maksuttomassa tilastotietojen itsepalvelujärjestelmässä (StatFin). Tilaston kuvaus sekä käsitteet ja määritelmät löytyvät verkosta julkistamissivun linkkistasta. Julkaistut ennakkolliset tiedot tarkentuvat perusaineiston täydentymisen ja tietojen korjaantumisen vuoksi aina lopullisten tilastojen laadintahetkeen, tilastoitavaa vuotta seuraavan vuoden puoliväliin saakka.

Tilastosta on mahdollista saada maksullisena myös tarkempia ja laajempia selvityksiä. Mikroaineisto on mahdollista saada käyttöön Väestörekisterikeskuksen kautta (maksullinen palvelu).

6. Tilastojen vertailukelpoisuus

Rakennuslupien tiedot ovat vertailukelpoisia vuodesta 1985. Tätä vanhempia sarjoja ei ole muunnettu nykyisen rakennusluokituksen mukaisiksi. Perusvuoteen 2005=100 pohjautuva volyyymi-indeksi ja sen alasarjat on laskettu taaksepäin vertailukelpoisella tavalla vuoteen 1995 saakka.

7. Selkeys ja eheys/yhtenäisyys

Tilaston tiedot perustuvat Väestörekisterikeskuksen väestötietojärjestelmän rekisteriaineistoon sekä Haahtela-kehitys Oy:n Talonrakennuksen kustannustietojärjestelmän aineistoon.

Lisätietoja

Merja Järvinen 09 1734 2458

Heli Suonio 09 1734 2481

Vastaava tilastojohtaja:

Hannele Orjala

rakennus.suhdanne@tilastokeskus.fi

www.tilastokeskus.fi

Lähde: Rakennus- ja asuntotuotanto, Tilastokeskus

Asiakaspalaute: www.tilastokeskus.fi/palaute

*Tietopalvelu, Tilastokeskus
puh. 09 1734 2220
www.tilastokeskus.fi*

*Julkaisutilaukset, Edita Publishing Oy
puh. 020 450 05
asiakaspalvelu.publishing@edita.fi
www.editapublishing.fi*

*ISSN 1796-0479
= Suomen virallinen tilasto
ISSN 1796-3257 (pdf)
ISSN 1238-4623 (print)
Tuotenumero 3261 (print)*