

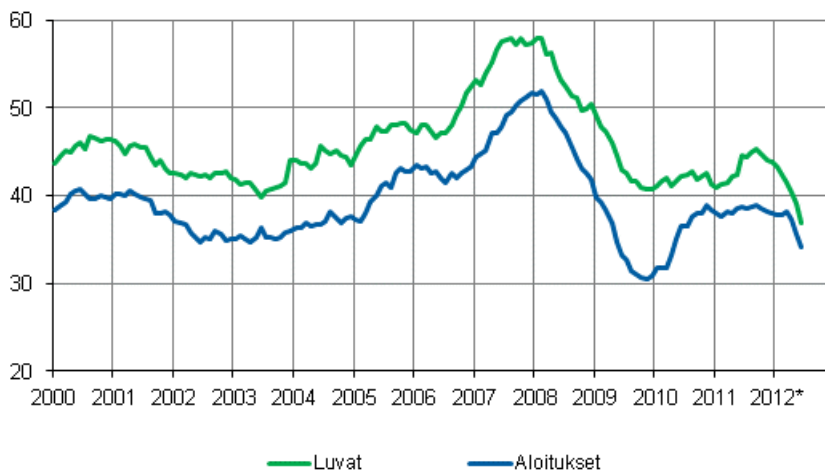
Rakennus- ja asuntotuotanto

2012 kesäkuu, 2. vuosineljännes

Myönnettyjen rakennuslupien kuutiomäärä väheni 16 prosenttia vuoden 2012 toisella neljänneksellä

Tilastokeskuksen rakennus- ja asuntotuotantotilaston ennakkotietojen mukaan vuoden 2012 huhti-kesäkuussa myönnettiin rakennuslupia 12,5 miljoonalle kuutiometrille, mikä on 16,4 prosenttia vähemmän kuin vuosi sitten. Asuinrakennuksille myönnettyjen lupien kuutiomäärä väheni samalla ajanjaksolla 15 prosenttia.

Myönnetyt rakennusluvut ja aloitukset, milj. m³, liukuva vuosisumma



Julkistuksessa *-merkityt tiedot ovat ennakkotietoja.

Rakennuslupien kuutiomäärä väheni 13 prosenttia kesäkuussa

Vuoden 2012 kesäkuussa rakennuslupia myönnettiin yhteensä 5,5 miljoonalle kuutiometrille, joka on 13,4 prosenttia vähemmän kuin vuotta aiemmin. Tiedot ilmenevät Tilastokeskuksen rakennus- ja asuntotuotantotilaston ennakkotiedoista.

Asuinrakennuksille myönnettyjen lupakuutioiden määrä väheni kesäkuussa 16,6 prosenttia. Eniten väheni asuinkerrostaloille myönnettyjen lupakuutioiden määrä, 22 prosenttia. Erillisten pientalojen lupakuutiomäärä väheni 13,5 prosenttia ja rivi- ja ketjutalojen 9,8 prosenttia.

Muulle kuin asuinrakentamiselle myönnettyjen lupakuutioiden määrä väheni kesäkuussa 12,1 prosenttia vuodentakaiseen verrattuna.

Myönnettyjen lupakuutioiden määrä teollisuus- ja varastorakennuksille väheni 33,7 prosenttia. Liike- ja toimistorakennusten lupakuutioiden määrä puolestaan kasvoi kesäkuussa 21,9 prosenttia vuodentakaisesta.

Vuoden 2012 kesäkuussa myönnettiin rakennuslupa 3 865 asunnolle, mikä on 17,1 prosenttia vähemmän kuin vuotta aiemmin. Rivi- ja ketjutaloihin rakennettavien asuntojen lupamäärä väheni eniten.

Uudisrakentamisen volyyymi väheni runsaat 4 prosenttia kesäkuussa

Kesäkuussa 2012 käynnissä olevan rakennustuotannon kiinteähintainen arvo eli volyyymi väheni 4,3 prosenttia vuodentakaiseen verrattuna. Asuinrakentamisen volyyymi väheni 2,1 prosenttia vuoden 2011 kesäkuusta.

Asuinrakentamisen volyymin kasvu hidastui kevästä 2011 lähtien ja kääntyi laskuun saman vuoden syksyllä. Erityisesti erillisten pientalojen volyyymi on vähentynyt.

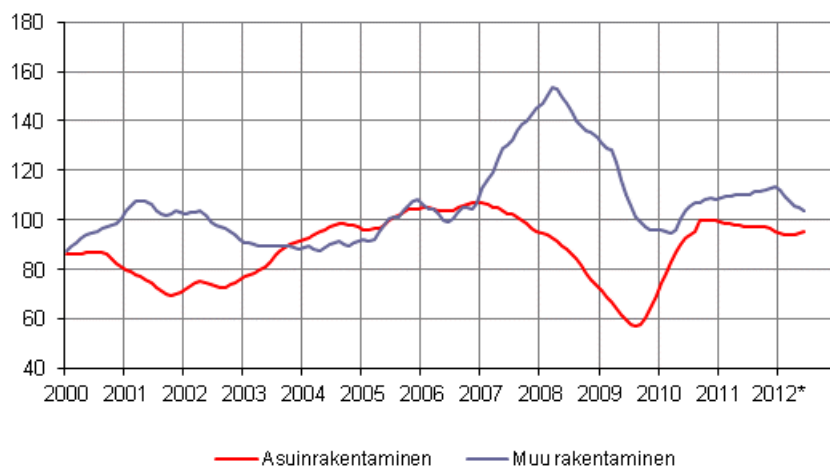
Kesäkuussa erillisten pientalojen volyyymi väheni 5 prosenttia viime vuodesta. Asuinkerrostalojen volyyymi kasvoi samaan aikaan 1,2 prosenttia ja rivi- ja ketjutalojen volyyymi 1,8 prosenttia.

Muun kuin asuinrakentamisen volyyymi väheni kesäkuussa 6,3 prosenttia.

Teollisuus- ja varastorakentamisen volyyymi väheni eniten, 24,5 prosenttia vuoden takaisesta. Liike- ja toimistorakentamisen volyyymi väheni samaan aikaan 3,4 prosenttia.

Julkisten palvelurakennusten volyyymi kasvoi kesäkuussa 1,4 prosenttia vuoden 2011 kesäkuusta.

Uudisrakentamisen volyyymi-indeksi 2005=100, trendi



Sisälllys

1. Myönnettyjen rakennuslupien ja aloitettujen rakennuskohteiden kuutiomäärät vähenivät toisella neljänneksellä 2012	4
Myönnetty rakennusluvut.....	4
Aloitettut rakennuskohteet.....	4
Valmistuneet rakennukset ja asunnot.....	4
2. Uudisrakentamisen volyyymi väheni 4,7 prosenttia vuoden 2012 toisella neljänneksellä	6

Taulukot

Liitetaulukot

Liitetaulukko 1. Myönnetty rakennusluvut, 1000 m ³	7
Liitetaulukko 2. Myönnetty rakennusluvut kuukausittain, 1000 m ³	7
Liitetaulukko 3. Myönnetty rakennusluvut asunnoille, kpl.....	7
Liitetaulukko 4. Myönnetty rakennusluvut maakunnittain.....	8
Liitetaulukko 5. Uudisrakentamisen volyyymi-indeksi 2005=100.....	8
Liitetaulukko 6. Uudisrakentaminen 2. neljännes 2012*, milj. m ³	8
Liitetaulukko 7. Myönnetty rakennusluvut, milj. m ³	9
Liitetaulukko 8. Aloitetut rakennukset, milj. m ³	10
Liitetaulukko 9. Valmistuneet rakennukset, milj. m ³	10
Liitetaulukko 10. Uudisrakentamisen volyyymi-indeksi 2005=100.....	11
Liitetaulukko 11. Asuntotuotanto talotyypeittäin 2003-2012, kpl, myönnetty rakennusluvut ja aloitetut rakennukset.....	11
Liitetaulukko 12. Asuntotuotanto talotyypeittäin 2003-2012, kpl, keskeneräiset ja valmistuneet rakennukset.....	12

Kuviot

Kuvio 1. Uudisrakentamisen liukuva vuosisumma, milj. m ³	5
Kuvio 2. Uudisrakentamisen volyyymi-indeksi, 3 kuukauden muutos, %.....	6

Liitekuviot

Liitekuvio 1. Asuntotuotanto, liukuva vuosisumma	13
Liitekuvio 2. Liike- ja toimistorakennukset, liukuva vuosisumma	13
Liitekuvio 3. Teollisuus- ja varastorakennukset, liukuva vuosisumma	13
Liitekuvio 4. Uudisrakentamisen volyyymi-indeksi 2005=100, vuosimuutos, %.....	14

Laatuseloste: Rakennus- ja asuntotuotanto.....	15
--	----

1. Myönnettyjen rakennuslupien ja aloitettujen rakennuskohteiden kuutiomäärät vähenivät toisella neljänneksellä 2012

Myönnetyt rakennusluvut

Vuoden 2012 toisella neljänneksellä myönnettiin rakennuslupia 12,5 miljoonalle kuutiometrille. Rakennuslupien kuutiomäärä toisella neljänneksellä väheni 16,4 prosenttia vuodentakaisesta. Ensimmäisellä neljänneksellä kuutiomäärä väheni 21,3 prosenttia.

Asuinrakennuksille myönnettyjen lupakuutioiden määrä väheni vuoden 2012 huhti-kesäkuussa 14,7 prosenttia viime vuodesta.

Toisella neljänneksellä myönnettiin rakennuslupa 10 014 asunnolle. Määrä oli 17,6 prosenttia vähemmän kuin vuoden 2011 toisella neljänneksellä.

Sekä teollisuus- ja varastorakennuksille että liike- ja toimistorakennuksille myönnettyjen lupakuutioiden määrä väheni huhti-kesäkuussa: teollisuus- ja varastorakennukset 27,1 prosenttia ja liike- ja toimistorakennukset 10,5 prosenttia. Julkisille palvelurakennuksille myönnettyjen rakennuslupien kuutiomäärä sen sijaan kasvoi samalla ajanjaksolla 3,2 prosenttia.

Vuoden 2012 tammi-kesäkuussa myönnettiin rakennuslupia tilavuudella mitattuna 18,2 prosenttia vähemmän kuin vuoden 2011 vastaavana ajankohtana, yhteensä 19,7 miljoonaa kuutiometriä. Asuinrakentamiseen myönnettyjen rakennuslupien kuutiomäärä väheni vuoden alkupuoliskolla 12,2 prosenttia.

Tammi-kesäkuussa väheni eniten teollisuus- ja varastorakennusten lupakuutiomäärä, 33 prosenttia.

Aloitettut rakennuskohteet

Vuoden 2012 toisella neljänneksellä käynnistettiin uudisrakennustöitä 10,8 miljoonan kuutiometrin edestä. Viime vuoden toiseen neljännekseen verrattuna kuutiomäärä väheni 26,5 prosenttia. Tammi-maaliskuussa aloitusten kuutiomäärässä oli 1,2 prosentin kasvu.

Asuinrakentamisen aloitusten kuutiomäärä väheni huhti-kesäkuussa 3,2 prosenttia vuodentakaisesta.

Toisella neljänneksellä 2012 aloitettiin 11 280 asunnon rakennustyöt. Määrä väheni 1,7 prosenttia vuoden 2011 huhti-kesäkuusta. Erillisten pientalojen aloitukset vähenivät, rivi- ja ketjutaloasuntojen sekä asuinkerrostaloasuntojen aloitukset lisääntyivät vuodentakaisesta.

Teollisuus- ja varastorakennusten aloitukset tilavuudella mitattuna vähenivät huhti-kesäkuussa eniten, 60,6 prosenttia. Julkisten palvelurakennusten aloituskuutiomäärä väheni 36,3 prosenttia ja liike- ja toimistorakennusten 34,4 prosenttia.

Vuoden 2012 ensimmäisen puolen vuoden aikana aloitettiin uudisrakennustöitä yhteensä 16,6 miljoonan kuutiometrin edestä. Aloitusten kuutiomäärä väheni samalla ajanjaksolla 18,8 prosenttia vuoden takaisesta. Asuinrakentamisen aloitusten kuutiomäärä väheni tammi-kesäkuussa 8,6 prosenttia. Puolivuotisjaksolla teollisuus- ja varastorakennusten aloitusten kuutiomäärä väheni eniten vuodentakaisesta, 35,4 prosenttia.

Valmistuneet rakennukset ja asunnot

Vuoden 2012 toisella neljänneksellä rakennuksia valmistui 8,8 miljoonan kuutiometrin edestä. Kasvua oli 5,7 prosenttia viime vuoden vastaavasta ajankohdasta.

Asuinrakennuksia valmistui 3,2 miljoonaa kuutiometriä, 10,1 prosenttia vähemmän kuin edellisvuonna. Ensimmäisen neljänneksen muutosprosentti oli samaa luokkaa.

Toisella neljänneksellä eniten kasvua valmistuneiden rakennuksien kuutiometriä määrässä oli liike- ja toimistorakentamisessa, 68,9 prosenttia. Ensimmäisellä neljänneksellä liike- ja toimistorakennuksia valmistui 1,7 miljoonaa kuutiometriä, joka puolestaan oli 22,9 prosenttia vähemmän kuin vuotta aiemmin.

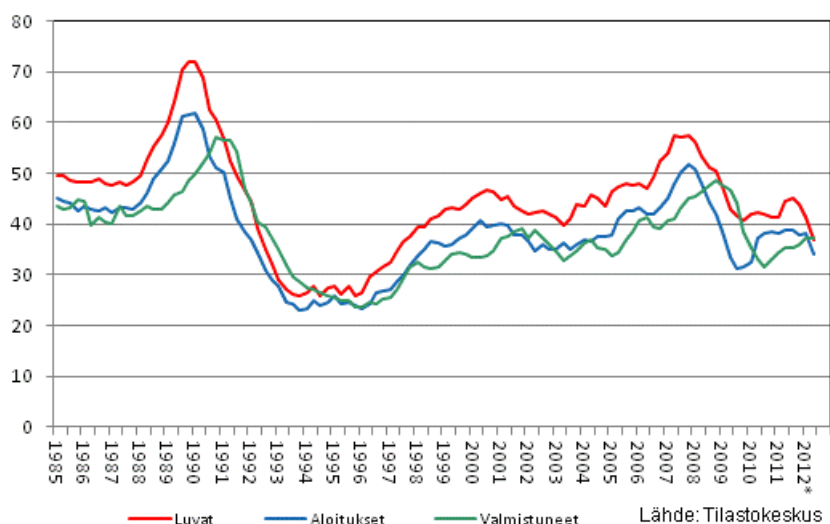
Valmistuneiden julkisten palvelurakennusten kuutiomäärä väheni toisella neljänneksellä 13,8 prosenttia. Ensimmäinen neljännes puolestaan kasvoi 28,3 prosenttia vuodentakaisesta.

Teollisuus- ja varastorakennuksia valmistui kuluvan vuoden toisella neljänneksellä tilavuudella mitattuna 20,2 prosenttia enemmän kuin vuotta aiemmin. Ensimmäisellä neljänneksellä teollisuus- ja varastorakennuksia valmistui lähes kolminkertainen määrä viime vuoteen verrattuna.

Toisella neljänneksellä valmistui 7 995 asuntoa, joka on 12,5 prosenttia vähemmän kuin vuotta aiemmin. Erillisiä pientaloja valmistui 2 479 kappaletta. Viime vuonna samaan aikaan pientaloja valmistui 25,1 prosenttia enemmän, 3 309 kappaletta. Rivi- ja ketjutaloasuntojen määrä väheni 4,9 prosenttia ja kerrostaloasuntojen määrä 3,5 prosenttia vuoden 2011 vastaavasta neljänneksestä.

Vuoden 2012 ensimmäisellä vuosipuoliskolla valmistui rakennuksia 18,6 miljoonan kuutiometrin edestä. Määrä on 12,1 prosenttia suurempi kuin vuonna 2011, jolloin rakennuksia valmistui 16,6 miljoonan kuutiometrin edestä.

Kuvio 1. Uudisrakentamisen liukuva vuosisumma, milj. m³



2. Uudisrakentamisen volyyymi väheni 4,7 prosenttia vuoden 2012 toisella neljänneksellä

Vuoden 2012 toisella neljänneksellä uudisrakentamisen volyyymi väheni 4,7 prosenttia viime vuoden vastaavasta neljänneksestä.

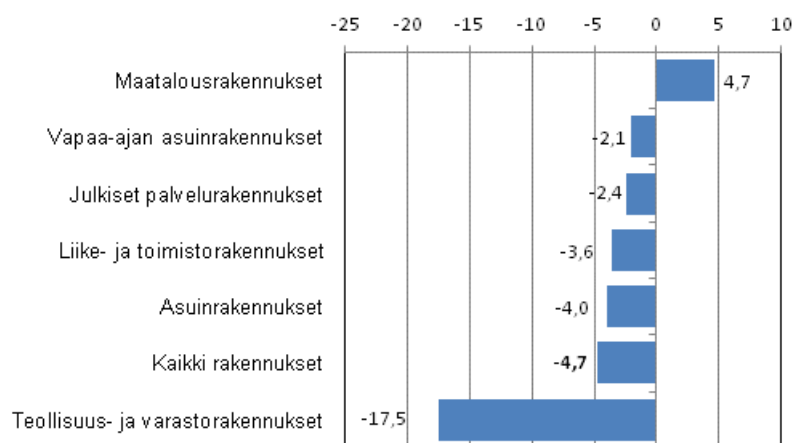
Asuinrakentamisen volyyymi väheni kuluvan vuoden toisella neljänneksellä 4 prosenttia. Erityisesti erillisten pientalojen volyyymi on vähentynyt, 7,3 prosenttia vuotta aiemmasta. Rivi- ja ketjutalojen sekä asuinkerrostalojen volyymit kasvoivat molemmat alle prosentin. Muun kuin asuinrakennusten volyyymi väheni 5,3 prosenttia.

Vuoden 2012 toisella neljänneksellä väheni eniten teollisuus- ja varastorakennusten volyyymi, 17,5 prosenttia.

Liike- ja toimistorakennusten volyyymi väheni 3,6 prosenttia ja julkisten palvelurakennusten volyyymi 2,4 prosenttia vuoden takaisesta.

Vuoden 2012 ensimmäisellä vuosipuoliskolla uudisrakentamisen volyyymi väheni 3,4 prosenttia vuoden 2011 vastaavasta ajankohdasta. Asuinrakentamisen volyyymi väheni tammi-kesäkuussa lähes 5 prosenttia. Liike- ja toimistorakentamisen volyyymi väheni samalla ajanjaksolla 1,3 prosenttia ja teollisuus- ja varastorakentamisen volyyymi 5,9 prosenttia.

Kuvio 2. Uudisrakentamisen volyyymi-indeksi, 3 kuukauden muutos, %



Liitetaulukot

Liitetaulukko 1. Myönnetyt rakennusluvut, 1000 m3

Käyttötarkoitus	6/2012*	Vuosi muutos% ¹⁾	1-6/2012*	Vuosi muutos% ¹⁾	Liukuva vuosisumma*	Vuosi muutos% ¹⁾
Kaikki rakennukset	5 501	-13	19 713	-18	36 869	-12
Asuinrakennukset	1 571	-17	6 783	-12	12 553	-10
Vapaa-ajan asuinrakennukset	95	-29	490	-13	989	-12
Liike- ja toimistorakennukset	1 608	22	3 617	-19	5 870	-23
Julkiset palvelurakennukset	389	-2	1 413	6	2 707	8
Teollisuus- ja varastorakennukset	1 200	-34	4 120	-33	8 475	-13
Maatalousrakennukset	235	-34	1 744	-21	3 403	-15
Muut rakennukset	404	-11	1 546	-7	2 872	-6

1) Ennakollisen vuoden muutosprosentit on laskettu edellisen vuoden vastaavan tasoisesta ennakosta.

Liitetaulukko 2. Myönnetyt rakennusluvut kuukausittain, 1000 m3

	Kaikki rakennukset	Asuinrakennukset	Vapaa-ajan asuinrakennukset	Liike- ja toimistorakennukset	Julkiset palvelurakennukset	Teollisuus- ja varastorakennukset	Maatalousrakennukset
2009	40 804	10 755	1 221	8 714	3 681	8 161	5 227
2010	41 208	13 956	1 303	7 096	3 124	8 217	4 354
2011	43 801	14 167	1 136	7 189	2 750	11 164	4 173
VI	7 723	2 121	168	1 681	444	2 281	473
VII	2 014	783	90	261	55	449	149
VIII	3 607	1 187	97	452	242	1 120	232
IX	3 772	1 299	107	376	287	1 103	324
X	2 713	959	83	465	233	452	296
XI	2 723	855	79	300	311	671	322
XII	2 327	687	43	400	166	560	337
2012*							
I	1 702	667	40	285	87	268	246
II	2 257	772	57	298	282	463	234
III	3 227	1 118	83	573	170	698	356
IV	3 183	1 289	99	404	193	617	316
V	3 843	1 367	116	448	292	873	358
VI	5 501	1 571	95	1 608	389	1 200	235

Liitetaulukko 3. Myönnetyt rakennusluvut asunnoille, kpl

Käyttötarkoitus	6/2012*	Vuosi muutos%	1-6/2012*	Vuosi muutos%	Liukuva vuosisumma*	Vuosi muutos%
Asunnot yhteensä	3 865	-17	16 381	-14	30 517	-12
Erilliset pientalot	1 240	-14	5 374	-13	10 164	-11
Rivi- ja ketjutalot	468	-20	1 991	-16	3 838	-3
Asuinkerrostalot	2 121	-10	8 623	-15	15 902	-14
Muut kuin asuinrakennukset	36	-86	393	-5	613	-19

Liitetaulukko 4. Myönnetyt rakennusluvut maakunnittain

Maakunta	Tilavuus (1000 m3)		Asunnot (kpl)		Vapaa-ajan asuinrakennukset (kpl)	
	1-6/2012*	1-6/2011	1-6/2012*	1-6/2011	1-6/2012*	1-6/2011
Koko maa	19 713	26 645	16 381	20 393	2 337	2 924
Manner-Suomi	19 688	26 526	16 366	20 268	2 331	2 871
Uusimaa	5 896	7 091	6 021	7 193	182	199
Pääkaupunkiseutu	4 404	4 538	4 619	4 959	7	27
Varsinais-Suomi	1 794	2 139	848	1 589	246	302
Satakunta	625	757	282	540	50	76
Kanta-Häme	410	1 307	296	531	69	84
Pirkanmaa	1 482	2 274	1 566	2 223	163	202
Päijät-Häme	663	677	613	523	75	129
Kymenlaakso	627	920	216	415	69	92
Etelä-Karjala	301	568	246	376	101	112
Etelä-Savo	501	677	269	340	269	277
Pohjois-Savo	894	1 466	733	577	126	155
Pohjois-Karjala	595	635	672	552	105	110
Keski-Suomi	1 039	1 074	891	1 171	164	210
Etelä-Pohjanmaa	1 104	1 307	840	731	77	85
Pohjanmaa	931	1 291	730	623	117	189
Keski-Pohjanmaa	250	277	134	213	23	54
Pohjois-Pohjanmaa	1 690	2 336	1 295	1 917	169	228
Kainuu	248	263	102	171	95	94
Lappi	636	1 467	612	583	231	273
Ahvenanmaa	24	118	15	125	6	53

Liitetaulukko 5. Uudisrakentamisen volyyymi-indeksi 2005=100

	Kaikki rakennukset	Asuinrakennukset	Vapaa-ajan asuinrakennukset	Liike- ja toimistorakennukset	Julkiset palvelurakennukset	Teollisuus- ja varastorakennukset	Maatalousrakennukset
2009	85,7	62,9	96,5	131,8	110,0	102,7	95,2
2010	96,9	91,4	112,1	119,1	118,7	75,0	94,7
2011	104,0	97,7	102,2	126,6	110,2	102,1	95,8
VI	99,9	89,5	91,0	122,1	113,7	99,4	83,4
VII	105,0	95,8	108,7	122,7	104,5	102,4	95,8
VIII	112,2	104,3	126,9	129,8	106,6	107,8	109,8
IX	116,6	111,2	136,2	129,8	105,6	111,7	119,6
X	117,8	115,0	135,9	125,4	105,6	111,9	124,3
XI	116,2	111,9	123,9	132,3	110,0	113,9	117,5
XII	107,8	102,2	106,1	131,0	107,0	109,0	106,7
2012*	104,4	96,8	100,8	136,2	106,3	108,7	100,1
II	93,1	86,0	83,5	122,4	105,5	98,9	80,7
III	86,8	78,7	72,2	124,1	103,4	89,1	67,7
IV	84,5	77,1	67,1	118,8	101,3	83,0	65,0
V	88,5	80,2	73,3	118,8	105,6	80,1	74,3
VI	95,6	87,6	85,3	118,0	115,3	75,0	92,4

Liitetaulukko 6. Uudisrakentaminen 2. neljännes 2012*, milj. m3

Käyttötarkoitus	Myönnetyt rakennusluvut		Aloitettut rakennukset		Valmistuneet rakennukset	
	2. nelj.	%-muutos 2011/2012 ¹⁾	2. nelj.	%-muutos 2011/2012	2. nelj.	%-muutos 2011/2012 ¹⁾
Kaikki rakennukset	12,53	-16	10,82	-27	8,76	6
Asuinrakennukset	4,23	-15	4,61	-3	3,22	-10
Vapaa-ajan asuinrakennukset	0,31	-17	0,30	-27	0,22	-1
Liike- ja toimistorakennukset	2,46	-11	1,93	-34	1,52	69
Julkiset palvelurakennukset	0,87	3	0,58	-37	0,69	-13
Teollisuus- ja varastorakennukset	2,69	-27	1,38	-61	2,26	20
Maatalousrakennukset	0,91	-23	1,23	-2	0,38	-5
Muut rakennukset	1,06	-10	0,79	-16	0,46	-9

1) Ennakollisen vuoden muutosprosentit on laskettu edellisen vuoden vastaavan tasoisesta ennakosta.

Liitetaulukko 7. Myönnetyt rakennusluvut, milj. m3

Vuosi ja neljännes	Kaikki rakennukset	Asuinrakennukset	Vapaa-ajan asuinrakennukset	Liike- ja toimistorakennukset	Julkiset palvelurakennukset	Teollisuus- ja varastorakennukset	Maatalousrakennukset
2003	43,98	14,74	1,29	7,57	3,29	9,57	4,27
2004	43,44	15,01	1,39	5,69	2,80	10,92	4,16
2005	47,64	16,37	1,45	6,13	2,75	12,75	4,62
2006	52,48	16,27	1,51	10,38	2,29	12,98	5,32
2007	57,40	14,89	1,54	12,53	2,62	16,71	5,50
2008	50,55	11,74	1,46	9,19	3,06	16,31	5,36
2009	40,80	10,76	1,22	8,71	3,68	8,16	5,23
2010	41,21	13,96	1,30	7,10	3,12	8,22	4,35
2011	43,80	14,17	1,14	7,19	2,75	11,16	4,17
I	9,57	2,92	0,20	1,73	0,56	2,54	1,07
II	17,08	5,48	0,43	3,21	0,90	4,27	1,44
III	9,39	3,27	0,29	1,09	0,59	2,67	0,70
IV	7,76	2,50	0,20	1,17	0,71	1,68	0,95
2012*	7,19	2,56	0,18	1,16	0,54	1,43	0,84
II	12,53	4,23	0,31	2,46	0,87	2,69	0,91

Liitetaulukko 8. Aloitetut rakennukset, milj. m³

Vuosi ja neljännes	Kaikki rakennukset	Asuin-rakennukset	Vapaa-ajan asuin-rakennukset	Liike- ja toimisto-rakennukset	Julkiset palvelu-rakennukset	Teollisuus- ja varasto-rakennukset	Maatalous-rakennukset	
2003	35,91	12,66	0,99	5,94	2,73	7,83	3,60	
2004	37,69	13,51	1,09	5,46	3,12	8,78	3,35	
2005	42,70	14,98	1,16	5,77	2,38	11,80	3,98	
2006	43,25	15,10	1,16	8,20	1,92	9,97	4,23	
2007	51,67	13,51	1,26	12,18	2,42	15,17	4,48	
2008	41,87	10,57	1,14	8,52	3,08	12,54	3,54	
2009	31,50	9,20	0,98	5,82	2,93	6,58	3,63	
2010	38,37	13,59	1,16	6,42	3,08	7,90	3,73	
2011	38,03	12,87	1,01	6,91	2,60	8,93	3,10	
	I	5,66	2,09	0,11	1,48	0,28	1,11	0,31
	II	14,73	4,76	0,41	2,94	0,91	3,50	1,26
	III	10,53	3,55	0,32	1,63	0,63	2,50	1,02
	IV	7,11	2,48	0,17	0,85	0,79	1,83	0,51
2012*	I	5,73	1,65	0,11	1,29	0,45	1,60	0,34
	II	10,82	4,61	0,30	1,93	0,58	1,38	1,23

Liitetaulukko 9. Valmistuneet rakennukset, milj. m³

Vuosi ja neljännes	Kaikki rakennukset	Asuin-rakennukset	Vapaa-ajan asuin-rakennukset	Liike- ja toimisto-rakennukset	Julkiset palvelu-rakennukset	Teollisuus- ja varasto-rakennukset	Maatalous-rakennukset	
2003	34,71	10,98	0,99	4,93	3,55	8,62	3,92	
2004	35,13	12,37	0,99	5,20	2,88	8,25	3,44	
2005	38,59	14,41	1,06	6,04	2,10	9,12	3,75	
2006	39,00	14,70	1,04	5,61	3,44	8,15	3,93	
2007	45,30	15,47	1,15	8,44	1,87	11,76	4,24	
2008	48,69	13,61	1,25	10,87	2,44	13,59	4,35	
2009	38,64	9,95	1,15	8,55	2,44	10,66	3,45	
2010	33,00	10,58	1,09	5,80	2,51	6,97	3,81	
2011	35,93	12,78	1,06	5,95	3,43	6,80	3,40	
	I	8,54	3,05	0,18	2,17	0,54	1,23	0,89
	II	8,73	3,70	0,27	1,00	0,62	2,03	0,50
	III	7,75	2,64	0,33	0,87	1,12	1,34	0,75
	IV	10,92	3,39	0,28	1,91	1,15	2,21	1,26
2012*	I	9,82	2,71	0,16	1,65	0,68	3,42	0,74
	II	8,76	3,22	0,22	1,52	0,69	2,26	0,38

Liitetaulukko 10. Uudisrakentamisen volyymi-indeksi 2005=100

Vuosi ja neljännes	Kaikki rakennukset	Asuin-rakennukset	Vapaa-ajan asuin-rakennukset	Liike- ja toimisto-rakennukset	Julkiset palvelu-rakennukset	Teollisuus- ja varasto-rakennukset	Maatalous-rakennukset
2003	86,8	84,4	82,7	93,2	115,5	75,4	94,1
2004	93,0	96,2	88,8	93,8	104,2	79,4	85,3
2005	100,0	100,0	100,0	100,0	100,0	100,0	100,0
2006	103,9	104,6	101,1	112,9	93,1	101,6	99,9
2007	115,7	101,7	113,2	179,0	77,3	134,3	111,7
2008	113,4	85,5	112,8	194,7	97,7	157,4	93,3
2009	85,7	62,9	96,5	131,8	110,0	102,7	95,2
2010	96,9	91,4	112,1	119,1	118,7	75,0	94,7
2011	104,0	97,7	102,2	126,6	110,2	102,1	95,8
I	96,8	92,1	86,1	126,4	117,9	93,2	85,0
II	93,9	85,0	76,9	122,9	110,0	96,3	73,8
III	111,3	103,7	123,9	127,4	105,6	107,3	108,4
IV	113,9	109,7	122,0	129,5	107,5	111,6	116,2
2012*	94,8	87,1	85,5	127,6	105,1	98,9	82,8
II	89,5	81,6	75,3	118,5	107,4	79,4	77,2

Liitetaulukko 11. Asuntotuotanto talotyypeittäin 2003-2012, kpl, myönnetyt rakennusluvut ja aloitetut rakennukset

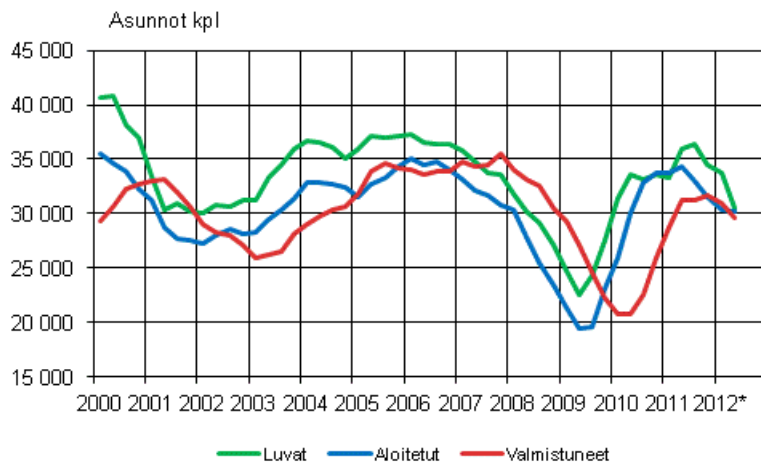
	Myönnetyt luvat				Aloitetut			
	Asunnot yhteensä	Erilliset pientalot	Rivi- ja ketjutalot	Asuin-kerrostalot	Asunnot yhteensä	Erilliset pientalot	Rivi- ja ketjutalot	Asuin-kerrostalot
2003	35 923	14 919	5 821	14 713	31 377	13 078	4 899	13 042
2004	35 046	15 999	5 129	13 471	32 380	14 180	4 902	12 947
2005	37 135	17 327	6 182	13 455	34 275	16 411	5 435	12 100
2006	36 370	17 025	5 691	12 827	33 997	15 671	5 478	12 354
2007	33 609	15 498	4 553	13 022	30 769	14 466	4 086	11 623
2008	27 061	11 636	3 558	11 322	23 476	11 255	2 794	8 854
2009	27 513	9 650	2 728	14 181	23 130	8 915	2 111	11 389
2010	33 642	12 221	3 857	16 715	33 712	12 104	3 822	16 907
2011	34 529	11 724	4 494	17 676	31 476	11 032	3 919	16 140
I	7 214	2 277	885	4 016	5 386	1 436	610	3 264
II	13 179	4 657	1 762	6 381	11 476	4 328	1 446	5 587
III	7 937	2 783	968	4 043	8 453	3 261	1 113	3 980
IV	6 199	2 007	879	3 236	6 161	2 007	750	3 309
2012*	6 367	1 975	692	3 403	4 314	1 175	393	2 658
II	10 014	3 399	1 299	5 220	11 280	3 615	1 494	5 864

Liitetaulukko 12. Asuntotuotanto talotyypeittäin 2003-2012, kpl, keskeneräiset ja valmistuneet rakennukset

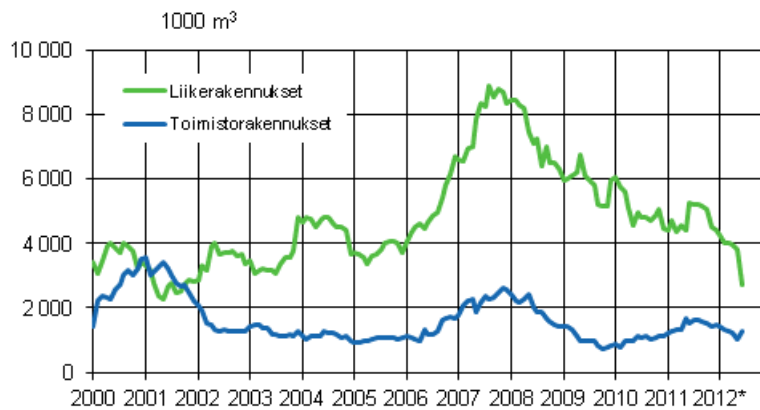
	Keskeneräiset				Valmistuneet			
	Asunnot yhteensä	Erilliset pientalot	Rivi- ja ketjutilat	Asuin-kerrostalot	Asunnot yhteensä	Erilliset pientalot	Rivi- ja ketjutilat	Asuin-kerrostalot
2003	38 041	19 267	4 878	13 211	28 101	10 807	4 303	12 557
2004	39 448	20 159	5 221	13 348	30 662	12 798	4 651	12 949
2005	33 847	17 443	4 271	11 617	34 177	15 393	5 453	12 908
2006	35 327	17 375	4 541	12 720	33 885	16 153	5 459	11 945
2007	32 375	16 174	3 606	11 829	35 543	16 210	5 366	13 407
2008	27 113	13 578	2 531	10 110	30 542	14 471	4 094	11 430
2009	28 515	11 893	2 418	13 306	22 201	10 620	2 325	8 493
2010	36 380	13 040	3 418	18 856	25 894	10 484	2 867	11 762
2011	38 057	13 838	3 789	19 462	31 674	11 254	3 724	16 139
I	36 492	12 795	3 414	19 083	7 349	2 845	838	3 648
II	38 619	13 632	3 517	20 371	9 289	3 436	1 340	4 299
III	40 524	14 547	3 753	21 211	6 445	2 281	839	3 140
IV	38 057	13 838	3 789	19 462	8 591	2 692	707	5 052
2012* I	35 975	12 727	3 671	18 672	6 631	2 380	595	3 530
II	37 207	13 015	3 640	19 550	7 995	2 479	1 221	4 121

Liitekuviot

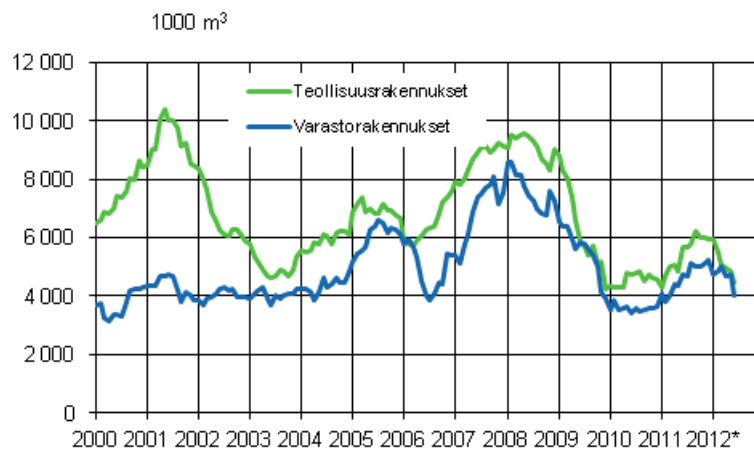
Liitekuvio 1. Asuntotuotanto, liukuva vuosisumma



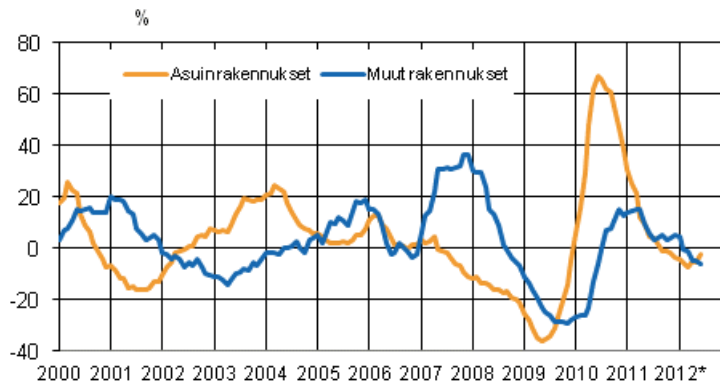
Liitekuvio 2. Liike- ja toimistorakennukset, liukuva vuosisumma



Liitekuvio 3. Teollisuus- ja varastorakennukset, liukuva vuosisumma



Liitekuvio 4. Uudisrakentamisen volyyymi-indeksi 2005=100, vuosimuutos, %



Laatuseloste: Rakennus- ja asuntotuotanto

1. Tilastotietojen relevanssi

Rakennus- ja asuntotuotantotilasto kuvaa rakennusluvanvaraisen uudisrakentamisen määrää ja rakennustuotannon volyymia. Rakennuslupien sekä aloitettujen ja valmistuneiden rakennusten määräyksikköinä ovat rakennusten lukumäärä, kuutiotilavuus sekä asuntojen lukumäärä. Uudisrakentamisen volyymi-indeksi kuvaa käynnissä olevan uudisrakentamisen kiinteähintaista arvoa vertailuajankohtaan, indeksin perusvuoteen nähden.

Uudisrakentamisella tarkoitetaan rakennusluvanvaraista rakentamista, jonka tuloksen syntyy uusi rakennus tai uutta tilaa jo olemassa olevan rakennuksen yhteyteen.

Rakennus- ja asuntotuotantotilastot perustuvat kuntien rakennusvalvontaviranomaisten Väestörekisterikeskukselle toimittamiin ilmoituksiin rakennusluvanvaraisista rakennushankkeista ja rakennusvaiheista. Lisäksi uudisrakentamisen volyymi-indeksin laskennassa hyödynnetään Haahtela-kehitys Oy:n Talonrakennuksen kustannustietojärjestelmän aineistoja. Rakennukset luokitellaan Tilastokeskuksen ylläpitämän rakennusluokituksen (Rakennusluokitus, Tilastokeskus 1994) käyttötarkoituksen mukaisesti luokkiin. Rakennus- ja asuntotuotantotilastojen tuotantoa ja tietosisältöä osaltaan ohjaa Euroopan Unionin komission asetus lyhyen aikavälin tilastoista N:o 1165/98 ja käytetyistä muuttujista N:o 588/01.

Tilastoon tuotetaan erillinen taulukko rakennuslupaa edellyttävistä muutostöistä. Tilastoon ei kuulu uudelleen rakentamiseen verrattavat muutokset, koska näissä toimenpiteissä ei synny uudisrakentamisen määritelmän mukaista uutta tilaa.

2. Tilastotutkimuksen menetelmäkuvaus

Rakennus- ja asuntotuotantotilaston perusjoukon muodostavat rakennuslupaa edellyttävät uudet rakennukset ja laajennukset, näiden rakennusvaihetiedot sekä niihin sijoittuvat uudet asuinhuoneistot. Tilasto perustuu kokonaisaineistoon, joka täydentyy vähitellen sitä mukaa kun kuntien rakennusvalvontaviranomaiset vievät tietoja rekisteriin.

Uudisrakentamisen volyymi-indeksin laskennan lähtökohtana on estimoida aloitettavan rakennuksen arvo perusvuoden hinnoin rakennuksen ominaisuustietojen avulla sekä osittaa estimoitu arvo odotettavissa olevalle rakennusajalle. Odotettavissa olevan rakennusajan estimointi perustuu tätä varten kehitettyyn malliin. Rakennushankkeen aloitusajankohta määräytyy aloitusilmoituksen perusteella. Rakennusaika ja valmistumisaika määräytyvät estimoidun, laskennallisen rakennusajan mukaan eivätkä rekisterin mukaisen valmistumisaajan mukaan. Tämä menettely parantaa oleellisesti volyymi-indeksin kykyä seurata suhdanteita. Uudisrakentamisen volyymi tarkasteltavana ajanjaksona saadaan laskemalla yhteen kaikkien rakenteilla olevien rakennusten tälle ajanjaksolle kohdistuvat arvo-osuudet perusvuoden hinnoin. Kun tämä arvo suhteutetaan perusvuoden vastaavan ajanjakson vastaavaan arvoon, on tuloksena volyymi-indeksi.

3. Tilastojen oikeellisuus ja tarkkuus

Aloitustietojen hitaan kertymisen vuoksi osa ennakkollisista aloitus- ja siten myös volyymitiedoista estimoidaan. Estimointi tapahtuu korjaamalla aloitettujen rakennusten määrää korotuskertoimilla. Nämä muodostetaan laskemalla käyttötarkoituksiryhmittäin edellisten vuosien keskimääräiset alipeitot. Ennakkotietojen korottaminen kohdistuu vain tilavuudeltaan alle 20 000 kuutiometrin aloitettuihin rakennuksiin. Aloitettujen rakennusten osalta muutosprosentteja laskettaessa korotettuja rakennusten aloitustietoja verrataan edellisen vuoden lopullisiin lukuihin.

Sen sijaan rakennusluville ja valmistuneille rakennuksille laskettavat ja julkaistavat tiedot ovat aineiston mukaisia summätietoja eikä niille ole laskettu korotuskertoimia. Ennakolliset tiedot eivät ole siten suoraan verrattavissa esimerkiksi samassa tilastossa oleviin aikaisempiin tietoihin. Viimeisimmän julkaistun kuukauden rakennuslupien rekisteröintiviiveestä johtuva alipeitto on viime vuosina ollut keskimäärin noin 15 prosenttia rakennushankkeiden tilavuudella mitattuna. Julkaisussa esitettävät muutosprosentit ovat

kuitenkin vertailukelpoisia, sillä ne lasketaan edellisen vuoden vastaavan ajankohdan ennakkotietoihin vertaamalla.

Ennakollisten tietojen suurin virhelähde on lupa- ja aloitustietojen alipeitto, jota paikataan edellä kuvatulla tavalla. Menetelmän tarkkuuteen vaikuttaa aloitustietojen kertymävauhdin vuosittainen satunnaisvaihtelu. Satunnaisvaihtelua pyritään vähentämään määrittelemällä alipeiton korjauskertoimet rakennustyyppiluokittain useamman vuoden keskiarvona. Näitä kertoimia päivitetään vuosittain. Suurten rakennusten osalta alipeittoa korjataan täydentämällä aineistoa käsin eri tietolähteistä.

4. Tietojen ajantasaisuus ja oikea-aikaisuus

Rakennus- ja asuntotuotantotilaston tiedoista julkaistaan rakennusluvut ja uudisrakentamisen volyyymi-indeksi kuukausittain ja aloitukset ja valmistumiset neljännesvuosittain. Tilasto laaditaan ennakkollisena noin kahdeksan viikon viiveellä. Lopulliset tilastot julkaistaan tilastoitavaa vuotta seuraavan vuoden puolivälissä. Tämän jälkeen tietoon tulleita kyseistä vuotta koskevia tietoja ei sisällytetä tilastoon. Tarkat julkaisupäivämäärät löytyvät osoitteesta <http://www.stat.fi/ajk/julkistamiskalenteri/>

5. Tietojen saatavuus ja läpinäkyvyys

Rakennus- ja asuntotuotanto julkaistaan Tilastokeskuksen verkkosivuilla julkistamistiedotteena, pdf-muotoisena julkaisuna ja painettuna julkaisuna kuukausittain. Tietoja julkaistaan myös Tilastokeskuksen maksuttomassa tilastotietojen itsepalvelujärjestelmässä (StatFin). Tilaston kuvaus sekä käsitteet ja määritelmät löytyvät verkosta julkistamissivun linkkilistasta. Julkaistut ennakkolliset tiedot tarkentuvat perusaineiston täydentymisen ja tietojen korjaantumisen vuoksi aina lopullisten tilastojen laadintahetkeen, tilastoitavaa vuotta seuraavan vuoden puoliväliin saakka.

Tilastosta on mahdollista saada maksullisena myös tarkempia ja laajempia selvityksiä. Mikroaineisto on mahdollista saada käyttöön Väestörekisterikeskuksen kautta (maksullinen palvelu).

6. Tilastojen vertailukelpoisuus

Rakennuslupien tiedot ovat vertailukelpoisia vuodesta 1985. Tätä vanhempia sarjoja ei ole muunnettu nykyisen rakennusluokituksen mukaisiksi. Perusvuoteen 2005=100 pohjautuva volyyymi-indeksi ja sen alasarjat on laskettu taaksepäin vertailukelpoisella tavalla vuoteen 1995 saakka.

7. Selkeys ja eheys/yhtenäisyys

Tilaston tiedot perustuvat Väestörekisterikeskuksen väestötietojärjestelmän rekisteriaineistoon sekä Haahtela-kehitys Oy:n Talonrakennuksen kustannustietojärjestelmän aineistoon.

Lisätietoja

Merja Järvinen 09 1734 2458

Heli Suonio 09 1734 2481

Vastaava tilastojohtaja:

Hannele Orjala

rakennus.suhdanne@tilastokeskus.fi

www.tilastokeskus.fi

Lähde: Rakennus- ja asuntotuotanto, Tilastokeskus

Asiakaspalaute: www.tilastokeskus.fi/palaute

*Tietopalvelu, Tilastokeskus
puh. 09 1734 2220
www.tilastokeskus.fi*

*Julkaisutilaukset, Edita Publishing Oy
puh. 020 450 05
asiakaspalvelu.publishing@edita.fi
www.editapublishing.fi*

*ISSN 1796-0479
= Suomen virallinen tilasto
ISSN 1796-3257 (pdf)
ISSN 1238-4623 (print)
Tuotenumero 3261 (print)*