

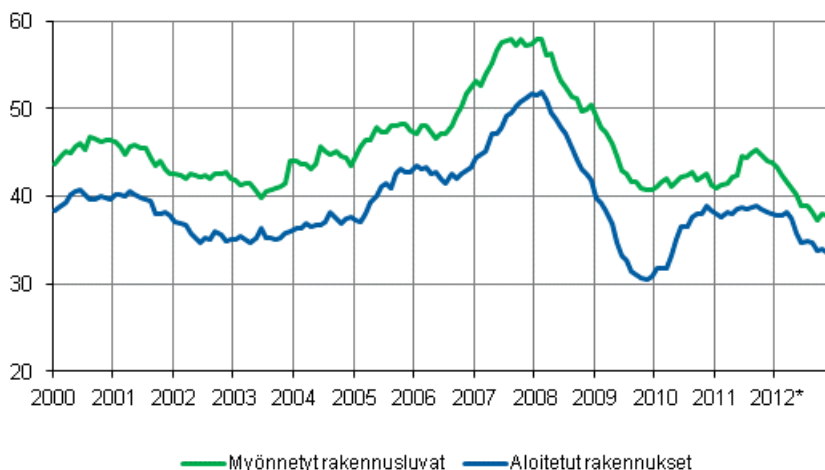
Rakennus- ja asuntotuotanto

2012 joulukuu, 4. vuosineljännes

Myönnettyjen rakennuslupien kuutiomäärä kasvoi vuoden 2012 viimeisellä neljänneksellä 6 prosenttia vuoden takaisesta

Tilastokeskuksen rakennus- ja asuntotuotantotilaston ennakkotietojen mukaan vuoden 2012 loka-joulukuussa myönnettiin rakennuslupia 7,8 miljoonalle kuutiometrille, joka on 6,1 prosenttia enemmän kuin vuotta aiemmin. Asuinrakennuksille myönnettyjen lupien kuutiomäärä väheni samalla ajanjaksolla 2,6 prosenttia.

Myönnetyt rakennusluvut ja aloitukset, milj. m³, liukuva vuosisumma



Julkistuksessa *-merkityt tiedot ovat ennakkotietoja.

Rakennuslupien kuutiomäärä väheni joulukuussa 18,6 prosenttia

Vuoden 2012 joulukuussa rakennuslupia myönnettiin yhteensä 1,7 miljoonalle kuutiometrille, joka on 18,6 prosenttia vähemmän kuin vuotta aiemmin. Tiedot ilmenevät Tilastokeskuksen rakennus- ja asuntotuotantotilaston ennakkotiedoista.

Asuinrakennuksille myönnettyjen lupakuutioiden määrä väheni joulukuussa 39,4 prosenttia. Muulle kuin asuinrakentamiselle myönnettyjen lupakuutioiden määrä väheni 9,2 prosenttia vuoden takaisesta.

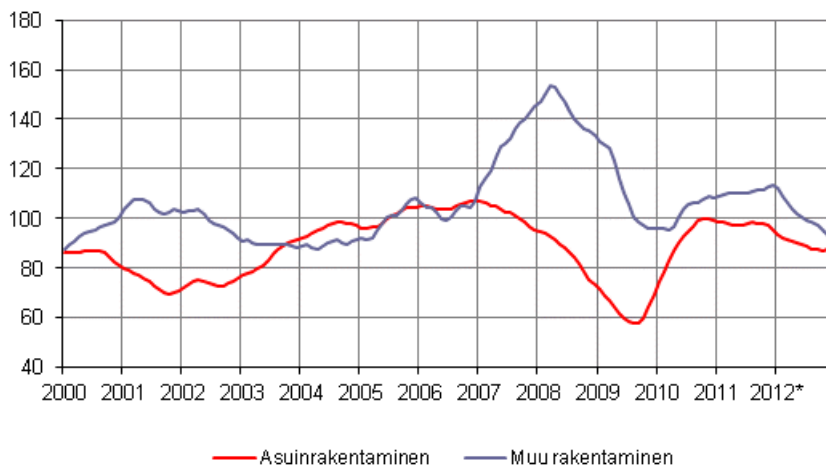
Vuoden 2012 ennakkollisten tietojen mukaan myönnettyjen rakennuslupien kuutiomäärä väheni 13,7 prosenttia vuoden 2011 ennakkollisista tiedoista.

Uudisrakentamisen volyyymi väheni joulukuussa yli 13 prosenttia vuoden takaiseen verrattuna

Vuoden 2012 joulukuussa käynnissä olevan rakennustuotannon kiinteähintainen arvo eli volyyymi väheni 13,4 prosenttia vuoden takaiseen verrattuna.

Asuinrakentamisen volyyymi väheni 6,4 prosenttia ja muun kuin asuinrakentamisen volyyymi 19,8 prosenttia vuoden takaisesta.

Uudisrakentamisen volyyymi-indeksi 2005=100, trendi



Sisälllys

1. Myönnettyjen rakennuslupien ja valmistuneiden rakennuskohteiden kuutiomäärät kasvoivat vuoden 2012 viimeisellä neljänneksellä	4
Myönnetty rakennusluvut.....	4
Aloitettut rakennuskohteet.....	4
Valmistuneet rakennukset ja asunnot.....	5
2. Uudisrakentamisen volyyymi väheni vuoden 2012 viimeisellä neljänneksellä 12,6 prosenttia vuoden takaisesta	6

Taulukot

Liitetaulukot

Liitetaulukko 1. Myönnetty rakennusluvut, 1000 m ³	7
Liitetaulukko 2. Myönnetty rakennusluvut kuukausittain, 1000 m ³	7
Liitetaulukko 3. Myönnetty rakennusluvut asunnoille, kpl.....	7
Liitetaulukko 4. Myönnetty rakennusluvut maakunnittain.....	8
Liitetaulukko 5. Uudisrakentamisen volyyymi-indeksi 2005=100.....	8
Liitetaulukko 6. Uudisrakentaminen 4. neljännes 2012*, milj. m ³	8
Liitetaulukko 7. Myönnetty rakennusluvut, milj. m ³	9
Liitetaulukko 8. Aloitettut rakennukset, milj. m ³	10
Liitetaulukko 9. Valmistuneet rakennukset, milj. m ³	10
Liitetaulukko 10. Uudisrakentamisen volyyymi-indeksi 2005=100.....	11
Liitetaulukko 11. Asuntotuotanto talotyypeittäin 2003-2012, kpl, myönnetty rakennusluvut ja aloitettut rakennukset.....	11
Liitetaulukko 12. Asuntotuotanto talotyypeittäin 2003-2012, kpl, keskeneräiset ja valmistuneet rakennukset.....	12

Kuviot

Kuvio 1. Uudisrakentamisen liukuva vuosisumma, milj. m ³	5
Kuvio 2. Uudisrakentamisen volyyymi-indeksi, kolmen kuukauden muutos, %.....	6

Liitekuviot

Liitekuvio 1. Asuntotuotanto, liukuva vuosisumma	13
Liitekuvio 2. Liike- ja toimistorakennukset, liukuva vuosisumma	13
Liitekuvio 3. Teollisuus- ja varastorakennukset, liukuva vuosisumma	13
Liitekuvio 4. Uudisrakentamisen volyyymi-indeksi 2005=100, vuosimuutos, %.....	14

Laatuseloste: Rakennus- ja asuntotuotanto.....	15
--	----

1. Myönnettyjen rakennuslupien ja valmistuneiden rakennuskohteiden kuutiomäärät kasvoivat vuoden 2012 viimeisellä neljänneksellä

Myönnetyt rakennusluvut

Vuoden 2012 neljännellä neljänneksellä myönnettiin rakennuslupia 7,8 miljoonalle kuutiometrille. Vuoden kolmella ensimmäisellä neljänneksellä myönnettyjen rakennuslupien kuutiomäärä väheni, mutta viimeisellä neljänneksellä rakennuslupien kuutiomäärä kasvoi 6,1 prosenttia edellisvuoden vastaavasta ajankohdasta. Viimeisen neljänneksen kasvu selittyy lokakuussa myönnettyjen rakennuslupien suurella kuutiomäärällä verrattuna edellisvuoden vastaavaan määrään.

Neljännellä neljänneksellä asuinrakennuksille myönnettyjen lupakuutioiden määrä väheni 2,6 prosenttia. Kasvua oli vain kerrostaloille myönnettyjen lupakuutioiden määrässä.

Muuhun kuin asuinrakentamiseen myönnettyjen rakennuslupien kuutiomäärä kasvoi viimeisellä neljänneksellä 10,2 prosenttia vuoden takaisesta. Voimakkainta kasvu oli liike- ja toimistorakennusten lupakuutiomäärässä, 28,4 prosenttia, sekä julkisten palvelurakennusten lupakuutiomäärässä, 26,4 prosenttia.

Vuoden 2012 viimeisellä neljänneksellä myönnettiin rakennuslupa 6 188 asunnon rakentamiseen. Määrä on 4,2 prosenttia enemmän kuin vuoden 2011 vastaavalla ajanjaksolla. Vuoden 2012 ennakkollisten tietojen mukaan vuoden aikana myönnettiin rakennuslupa 31 234 asunnon rakentamiseen, joka on 8,3 prosenttia vähemmän kuin vuonna 2011.

Kokonaisuutena vuoden 2012 ennakkotietojen mukaan rakennuslupia myönnettiin yhteensä 37,2 miljoonalle kuutiometrille, määrä väheni 13,7 prosenttia vuodesta 2011. Asuinrakentamiseen myönnettyjen rakennuslupien kuutiomäärä väheni 9,9 prosenttia. Teollisuus- ja varastorakennuksille sekä liike- ja toimistorakennuksille myönnettyjen lupien kuutiomäärä väheni, julkisten palvelurakennusten lupakuutioiden määrä puolestaan kasvoi edellisvuodesta.

Aloitettut rakennuskohteet

Vuoden 2012 neljännellä neljänneksellä käynnistettiin uudisrakennustöitä yhteensä 6,3 miljoonan kuutiometrin edestä. Vuoden 2011 vastaavaan neljännekseen verrattuna kuutiomäärä väheni 11 prosenttia. Asuinrakentamisen aloitukset vähenivät loka-joulukuussa tilavuudella mitattuna 12,9 prosenttia vuoden takaisesta.

Neljännellä neljänneksellä aloitettiin 5 504 asunnon rakennustyöt. Määrä oli 10,7 prosenttia pienempi kuin vuotta aiemmin. Asuntorakentamisen aloitukset kaikissa talotyypeissä vähenivät. Eniten väheni pientaloasuntojen aloitusten määrä.

Julkisten palvelurakennusten rakennustöitä käynnistettiin tilavuudella mitattuna loka-joulukuussa 38 prosenttia ja teollisuus- ja varastorakennuksia 25,7 prosenttia vähemmän kuin vuotta aiemmin. Liike- ja toimistorakennusten aloitusten kuutiomäärä sen sijaan lisääntyi vuodentakaiseen vastaavaan ajankohtaan verrattuna.

Vuoden 2012 ennakkollisten tietojen mukaan vuoden aikana aloitettiin uudisrakennustöitä yhteensä 32,9 miljoonan kuutiometrin edestä. Vuoden 2011 ennakkollisiin tietoihin verrattuna aloituksia oli 13,5 prosenttia vähemmän. Vuonna 2012 teollisuus- ja varastorakennusten aloitusten kuutiomäärä väheni eniten, 23,3 prosenttia. Liike- ja toimistorakennusten aloitusten kuutiomäärä väheni 15,5 prosenttia vuodesta 2011.

Asuinrakentamisen aloitusten kuutiomäärä väheni vuoden 2012 aikana 9,7 prosenttia vuoden takaisesta. Vuoden 2012 aikana aloitettiin 28 792 asunnon rakennustyöt. Vuoden 2011 ennakkollisiin tietoihin verrattuna määrä väheni 8,5 prosenttia.

Valmistuneet rakennukset ja asunnot

Vuoden 2012 neljännellä neljänneksellä rakennuksia valmistui 11,8 miljoonan kuutiometrin edestä. Kuutiomäärä kasvoi 13,6 prosenttia vuoden takaisesta. Asuinrakennuksia valmistui viimeisellä neljänneksellä 3,3 miljoonaa kuutiometriä, joka on saman verran kuin vuoden 2011 viimeisellä neljänneksellä.

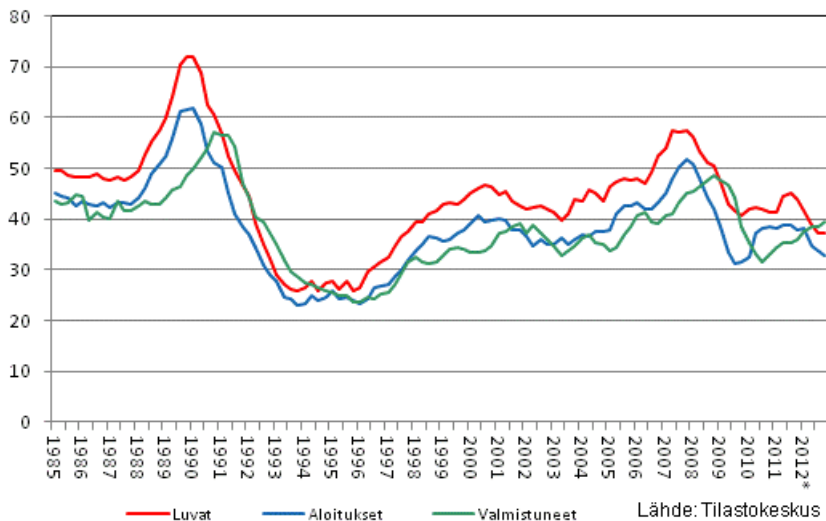
Loka-joulukuussa valmistui tilavuudella mitattuna eniten teollisuus- ja varastorakennuksia. Kasvua edellisvuoden vastaavaan ajankohtaan oli 92,2 prosenttia. Julkisia palvelurakennuksia valmistui 21,4 ja liike- ja toimistorakennuksia 8,2 prosenttia vähemmän kuin loka-joulukuussa 2011.

Vuoden 2012 viimeisen neljänneksen aikana valmistui 8 392 asuntoa. Kasvua vuoden 2011 viimeiseen neljännekseen verrattuna oli prosentin verran.

Vuoden 2012 ennakkotietojen mukaan vuoden aikana valmistui rakennuksia 39,5 miljoonan kuutiometrin edestä. Kuutiomäärä kasvoi 11,8 prosenttia vuodesta 2011. Asuinrakennusten osuus valmistuneista rakennuksista oli 12,4 miljoonaa kuutiometriä, 2,1 prosenttia vähemmän kuin edellisvuonna. Teollisuus- ja varastorakennuksia valmistui edellisvuoteen verrattuna eniten, 64,7 prosenttia. Liike- ja toimistorakennusten valmistunut kuutiomäärä kasvoi runsaat 20 prosenttia, julkisten palvelurakennusten kuutiomäärä puolestaan väheni lähes saman verran vuodesta 2011.

Vuonna 2012 valmistui 31 204 asuntoa. Vuoden 2011 tietoihin verrattuna määrä pysyi lähes edellisvuoden tasolla. Kerrostaloasuntoja valmistui 6,7 prosenttia enemmän kuin vuotta aiemmin, muihin talotyyppeihin valmistuneiden asuntojen määrä väheni vuodesta 2011.

Kuvio 1. Uudisrakentamisen liukuva vuosisumma, milj. m³



2. Uudisrakentamisen volyymi väheni vuoden 2012 viimeisellä neljänneksellä 12,6 prosenttia vuoden takaisesta

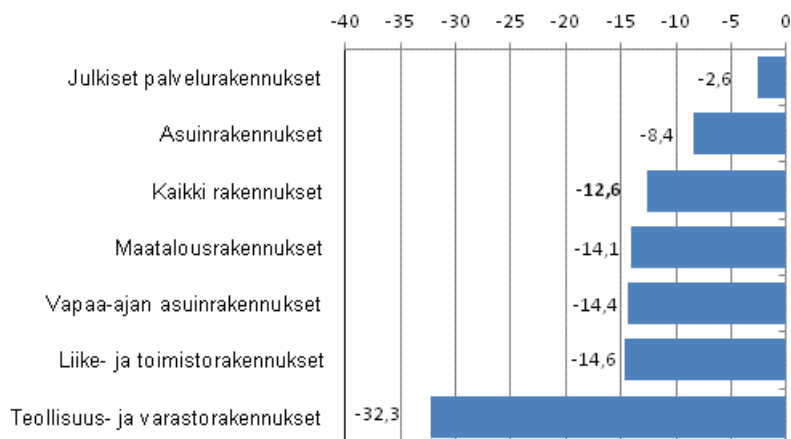
Vuoden 2012 neljännellä neljänneksellä uudisrakentamisen käynnissä olevan rakennustuotannon kiinteähintainen arvo eli volyymi väheni 12,6 prosenttia edellisvuoden vastaavasta neljänneksestä.

Asuinrakentamisen volyymi väheni viimeisen neljänneksen aikana 8,4 prosenttia. Erillisten pientalojen volyymi väheni 12,6 prosenttia ja asuinkerrostalojen volyymi 3,6 prosenttia.

Muun kuin asuinrakennusten volyymi väheni loka-joulukuussa 17 prosenttia viime vuodesta. Viimeisellä neljänneksellä väheni eniten teollisuus- ja varastorakennusten volyymi, 32,3 prosenttia. Liike- ja toimistorakennusten volyymi väheni samaan aikaan 14,6 prosenttia. Julkisten palvelurakennusten volyymi väheni 2,6 prosenttia vuoden takaisesta vastaavasta ajanjaksosta.

Vuoden 2012 ennakkotietojen mukaan tammi-joulukuussa rakennustuotannon volyymi väheni 8,8 prosenttia viime vuoteen verrattuna. Asuinrakentamisen volyymi väheni samalla ajanjaksolla 8,3 prosenttia ja muun kuin asuinrakentamisen volyymi 9,4 prosenttia.

Kuvio 2. Uudisrakentamisen volyymi-indeksi, kolmen kuukauden muutos, %



Liitetaulukot

Liitetaulukko 1. Myönnetyt rakennusluvut, 1000 m3

Käyttötarkoitus	12/2012*	Vuosi muutos% ¹⁾	1-12/2012*	Vuosi muutos% ¹⁾	Liukuva vuosisumma*	Vuosi muutos% ¹⁾
Kaikki rakennukset	1 735	-19	37 225	-14	37 225	-14
Asuinrakennukset	401	-39	12 556	-10	12 556	-10
Vapaa-ajan asuinrakennukset	43	7	962	-13	962	-13
Liike- ja toimistorakennukset	249	-32	6 153	-14	6 153	-14
Julkiset palvelurakennukset	333	123	3 248	22	3 248	22
Teollisuus- ja varastorakennukset	403	-28	7 847	-29	7 847	-29
Maatalousrakennukset	220	-5	3 438	-15	3 438	-15
Muut rakennukset	86	-31	3 020	-5	3 020	-5

1) Ennakollisen vuoden muutosprosentit on laskettu edellisen vuoden vastaavan tasoisesta ennakosta.

Liitetaulukko 2. Myönnetyt rakennusluvut kuukausittain, 1000 m3

	Kaikki rakennukset	Asuinrakennukset	Vapaa-ajan asuinrakennukset	Liike- ja toimistorakennukset	Julkiset palvelurakennukset	Teollisuus- ja varastorakennukset	Maatalousrakennukset
2009	40 804	10 755	1 221	8 714	3 681	8 161	5 227
2010	41 208	13 956	1 303	7 096	3 124	8 217	4 354
2011	43 801	14 167	1 136	7 189	2 750	11 164	4 173
	XII	2 327	687	43	400	166	337
2012*	I	1 769	674	40	308	111	251
	II	2 343	813	60	308	286	250
	III	3 323	1 155	86	592	172	357
	IV	3 566	1 397	106	407	357	332
	V	4 259	1 503	124	485	395	379
	VI	6 453	1 787	122	1 659	673	306
	VII	2 024	737	78	348	71	197
	VIII	2 868	1 163	79	273	205	259
	IX	2 804	992	75	325	155	280
	X	3 540	1 072	86	745	344	299
	XI	2 542	862	64	454	146	307
	XII	1 735	401	43	249	333	220

Liitetaulukko 3. Myönnetyt rakennusluvut asunnoille, kpl

Käyttötarkoitus	12/2012*	Vuosi muutos%	1-12/2012*	Vuosi muutos%	Liukuva vuosisumma*	Vuosi muutos%
Asunnot yhteensä	1 002	-41	31 234	-8	31 234	-8
Erilliset pientalot	321	-33	9 868	-14	9 868	-14
Rivi- ja ketjutalot	116	-57	3 933	-10	3 933	-10
Asuinkerrostalot	563	-39	16 769	-5	16 769	-5
Muut kuin asuinrakennukset	2	-92	664	2	664	2

Liitetaulukko 4. Myönnetyt rakennusluvut maakunnittain

Maakunta	Tilavuus (1000 m ³)		Asunnot (kpl)		Vapaa-ajan asuinrakennukset (kpl)	
	1-12/2012*	1-12/2011	1-12/2012*	1-12/2011	1-12/2012*	1-12/2011
Koko maa	37 225	43 801	31 234	34 529	4 536	5 131
Manner-Suomi	37 112	43 604	31 173	34 262	4 496	5 055
Uusimaa	9 502	11 060	10 697	11 914	337	352
Pääkaupunkiseutu	6 422	7 044	7 900	8 403	15	34
Varsinais-Suomi	3 248	3 637	2 392	2 693	413	485
Satakunta	1 967	1 736	790	974	143	146
Kanta-Häme	755	1 732	483	831	121	143
Pirkanmaa	3 236	4 050	3 399	3 844	352	368
Päijät-Häme	1 293	1 250	1 200	927	166	251
Kymenlaakso	1 125	1 381	504	637	136	168
Etelä-Karjala	952	936	432	634	229	207
Etelä-Savo	894	1 172	554	644	491	499
Pohjois-Savo	1 897	2 240	1 455	1 274	234	272
Pohjois-Karjala	1 170	1 116	998	1 036	193	222
Keski-Suomi	1 913	1 861	1 644	1 929	321	377
Etelä-Pohjanmaa	1 843	2 377	1 352	1 278	139	148
Pohjanmaa	1 654	1 957	1 187	977	232	280
Keski-Pohjanmaa	653	623	282	363	45	77
Pohjois-Pohjanmaa	3 232	3 598	2 756	3 002	335	402
Kainuu	462	571	171	290	175	176
Lappi	1 316	2 308	877	1 015	434	482
Ahvenanmaa	113	197	61	267	40	76

Liitetaulukko 5. Uudisrakentamisen volyymi-indeksi 2005=100

	Kaikki rakennukset	Asuinrakennukset	Vapaa-ajan asuinrakennukset	Liike- ja toimistorakennukset	Julkiset palvelurakennukset	Teollisuus- ja varastorakennukset	Maatalousrakennukset
2009	85,7	62,9	96,5	131,8	110,0	102,7	95,2
2010	96,9	91,4	112,1	119,1	118,7	75,0	94,7
2011	104,0	97,7	102,2	126,6	110,2	102,1	95,8
	XII	107,8	102,2	106,1	131,0	107,0	106,7
2012*	I	103,5	95,6	97,2	136,7	108,3	107,4
	II	92,0	84,9	79,2	122,1	106,8	97,7
	III	85,4	77,6	67,4	123,5	103,8	87,6
	IV	82,6	75,3	60,8	118,7	101,6	81,5
	V	85,6	77,4	67,3	116,9	104,2	78,8
	VI	91,2	82,3	78,2	115,7	114,2	75,5
	VII	94,9	86,2	93,6	116,8	109,2	75,3
	VIII	100,3	93,9	108,6	115,0	111,7	78,2
	IX	103,3	99,9	116,9	114,4	111,6	79,2
	X	103,7	103,5	118,1	112,0	103,8	79,4
	XI	101,3	102,4	106,3	113,4	105,7	75,6
	XII	93,4	95,7	88,9	106,4	104,5	71,4

Liitetaulukko 6. Uudisrakentaminen 4. neljännes 2012*, milj. m3

Käyttötarkoitus	Myönnetyt rakennusluvat		Aloitettut rakennukset		Valmistuneet rakennukset	
	4. nelj.	%-muutos 2011/2012 ¹⁾	4. nelj.	%-muutos 2011/2012	4. nelj.	%-muutos 2011/2012 ¹⁾
Kaikki rakennukset	7,82	6	6,33	-11	11,76	14
Asuinrakennukset	2,33	-3	2,16	-13	3,26	0
Vapaa-ajan asuinrakennukset	0,19	-1	0,12	-28	0,25	-8
Liike- ja toimistorakennukset	1,45	28	1,40	64	1,69	-8
Julkiset palvelurakennukset	0,82	26	0,49	-38	0,88	-21
Teollisuus- ja varastorakennukset	1,68	1	1,36	-25	3,94	93
Maatalousrakennukset	0,83	1	0,42	-17	1,07	-6
Muut rakennukset	0,51	-2	0,38	-22	0,66	-3

1) Ennakollisen vuoden muutosprosentit on laskettu edellisen vuoden vastaavan tasoisesta ennakosta.

Liitetaulukko 7. Myönnetyt rakennusluvat, milj. m3

Vuosi ja neljännes	Kaikki rakennukset	Asuinrakennukset	Vapaa-ajan asuinrakennukset	Liike- ja toimistorakennukset	Julkiset palvelurakennukset	Teollisuus- ja varastorakennukset	Maatalousrakennukset
2003	43,98	14,74	1,29	7,57	3,29	9,57	4,27
2004	43,44	15,01	1,39	5,69	2,80	10,92	4,16
2005	47,64	16,37	1,45	6,13	2,75	12,75	4,62
2006	52,48	16,27	1,51	10,38	2,29	12,98	5,32
2007	57,40	14,89	1,54	12,53	2,62	16,71	5,50
2008	50,55	11,74	1,46	9,19	3,06	16,31	5,36
2009	40,80	10,76	1,22	8,71	3,68	8,16	5,23
2010	41,21	13,96	1,30	7,10	3,12	8,22	4,35
2011	43,80	14,17	1,14	7,19	2,75	11,16	4,17
I	9,57	2,92	0,20	1,73	0,56	2,54	1,07
II	17,08	5,48	0,43	3,21	0,90	4,27	1,44
III	9,39	3,27	0,29	1,09	0,59	2,67	0,70
IV	7,76	2,50	0,20	1,17	0,71	1,68	0,95
2012*	7,43	2,64	0,19	1,21	0,57	1,47	0,86
II	14,28	4,69	0,35	2,55	1,42	3,03	1,02
III	7,70	2,89	0,23	0,95	0,43	1,68	0,74
IV	7,82	2,33	0,19	1,45	0,82	1,68	0,83

Liitetaulukko 8. Aloitetut rakennukset, milj. m³

Vuosi ja neljännes	Kaikki rakennukset	Asuin-rakennukset	Vapaa-ajan asuin-rakennukset	Liike- ja toimisto-rakennukset	Julkiset palvelu-rakennukset	Teollisuus- ja varasto-rakennukset	Maatalous-rakennukset	
2003		35,91	12,66	0,99	5,94	2,73	7,83	3,60
2004		37,69	13,51	1,09	5,46	3,12	8,78	3,35
2005		42,70	14,98	1,16	5,77	2,38	11,80	3,98
2006		43,25	15,10	1,16	8,20	1,92	9,97	4,23
2007		51,67	13,51	1,26	12,18	2,42	15,17	4,48
2008		41,87	10,57	1,14	8,52	3,08	12,54	3,54
2009		31,50	9,20	0,98	5,82	2,93	6,58	3,63
2010		38,37	13,59	1,16	6,42	3,08	7,90	3,73
2011		38,03	12,87	1,01	6,91	2,60	8,93	3,10
	I	5,66	2,09	0,11	1,48	0,28	1,11	0,31
	II	14,73	4,76	0,41	2,94	0,91	3,50	1,26
	III	10,53	3,55	0,32	1,63	0,63	2,50	1,02
	IV	7,11	2,48	0,17	0,85	0,79	1,83	0,51
2012*	I	5,81	1,75	0,11	1,28	0,47	1,57	0,32
	II	11,31	4,54	0,33	1,81	0,78	1,76	1,26
	III	9,46	3,18	0,27	1,34	0,84	2,17	0,84
	IV	6,33	2,16	0,12	1,40	0,49	1,36	0,42

Liitetaulukko 9. Valmistuneet rakennukset, milj. m³

Vuosi ja neljännes	Kaikki rakennukset	Asuin-rakennukset	Vapaa-ajan asuin-rakennukset	Liike- ja toimisto-rakennukset	Julkiset palvelu-rakennukset	Teollisuus- ja varasto-rakennukset	Maatalous-rakennukset	
2003		34,71	10,98	0,99	4,93	3,55	8,62	3,92
2004		35,13	12,37	0,99	5,20	2,88	8,25	3,44
2005		38,59	14,41	1,06	6,04	2,10	9,12	3,75
2006		39,00	14,70	1,04	5,61	3,44	8,15	3,93
2007		45,30	15,47	1,15	8,44	1,87	11,76	4,24
2008		48,69	13,61	1,25	10,87	2,44	13,59	4,35
2009		38,64	9,95	1,15	8,55	2,44	10,66	3,45
2010		33,00	10,58	1,09	5,80	2,51	6,97	3,81
2011		35,93	12,78	1,06	5,95	3,43	6,80	3,40
	I	8,54	3,05	0,18	2,17	0,54	1,23	0,89
	II	8,73	3,70	0,27	1,00	0,62	2,03	0,50
	III	7,75	2,64	0,33	0,87	1,12	1,34	0,75
	IV	10,92	3,39	0,28	1,91	1,15	2,21	1,26
2012*	I	10,12	2,79	0,17	1,69	0,69	3,49	0,81
	II	9,78	3,54	0,26	1,72	0,75	2,42	0,52
	III	7,80	2,78	0,31	2,01	0,53	0,99	0,52
	IV	11,76	3,26	0,25	1,69	0,88	3,94	1,07

Liitetaulukko 10. Uudisrakentamisen volyymi-indeksi 2005=100

Vuosi ja neljännes	Kaikki rakennukset	Asuin-rakennukset	Vapaa-ajan asuin-rakennukset	Liike- ja toimisto-rakennukset	Julkiset palvelu-rakennukset	Teollisuus- ja varasto-rakennukset	Maatalous-rakennukset	
2003	86,8	84,4	82,7	93,2	115,5	75,4	94,1	
2004	93,0	96,2	88,8	93,8	104,2	79,4	85,3	
2005	100,0	100,0	100,0	100,0	100,0	100,0	100,0	
2006	103,9	104,6	101,1	112,9	93,1	101,6	99,9	
2007	115,7	101,7	113,2	179,0	77,3	134,3	111,7	
2008	113,4	85,5	112,8	194,7	97,7	157,4	93,3	
2009	85,7	62,9	96,5	131,8	110,0	102,7	95,2	
2010	96,9	91,4	112,1	119,1	118,7	75,0	94,7	
2011	104,0	97,7	102,2	126,6	110,2	102,1	95,8	
I	96,8	92,1	86,1	126,4	117,9	93,2	85,0	
II	93,9	85,0	76,9	122,9	110,0	96,3	73,8	
III	111,3	103,7	123,9	127,4	105,6	107,3	108,4	
IV	113,9	109,7	122,0	129,5	107,5	111,6	116,2	
2012*	I	93,7	86,0	81,2	127,4	106,3	97,5	81,1
II	86,5	78,3	68,8	117,1	106,7	78,6	72,6	
III	99,5	93,3	106,4	115,4	110,9	77,6	101,8	
IV	99,5	100,5	104,4	110,6	104,7	75,5	99,8	

Liitetaulukko 11. Asuntotuotanto talotyypeittäin 2003-2012, kpl, myönnetyt rakennusluvut ja aloitetut rakennukset

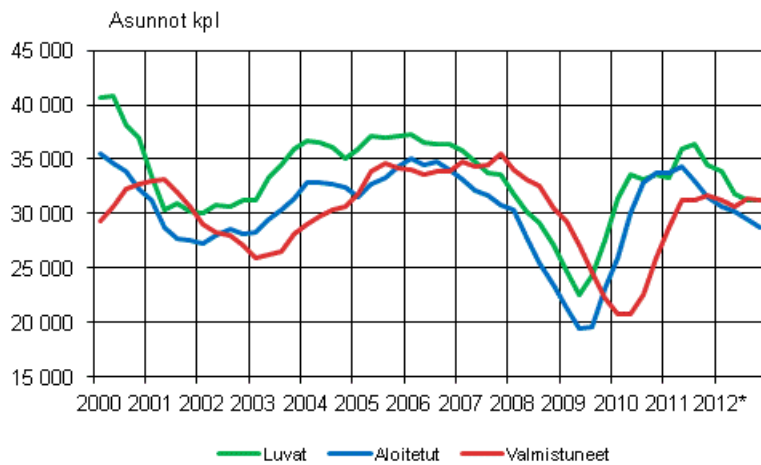
	Myönnetyt luvat				Aloitetut			
	Asunnot yhteensä	Erilliset pientalot	Rivi- ja ketjutalot	Asuin-kerrostalot	Asunnot yhteensä	Erilliset pientalot	Rivi- ja ketjutalot	Asuin-kerrostalot
2003	35 923	14 919	5 821	14 713	31 377	13 078	4 899	13 042
2004	35 046	15 999	5 129	13 471	32 380	14 180	4 902	12 947
2005	37 135	17 327	6 182	13 455	34 275	16 411	5 435	12 100
2006	36 370	17 025	5 691	12 827	33 997	15 671	5 478	12 354
2007	33 609	15 498	4 553	13 022	30 769	14 466	4 086	11 623
2008	27 061	11 636	3 558	11 322	23 476	11 255	2 794	8 854
2009	27 513	9 650	2 728	14 181	23 130	8 915	2 111	11 389
2010	33 642	12 221	3 857	16 715	33 712	12 104	3 822	16 907
2011	34 529	11 724	4 494	17 676	31 476	11 032	3 919	16 140
I	7 214	2 277	885	4 016	5 386	1 436	610	3 264
II	13 179	4 657	1 762	6 381	11 476	4 328	1 446	5 587
III	7 937	2 783	968	4 043	8 453	3 261	1 113	3 980
IV	6 199	2 007	879	3 236	6 161	2 007	750	3 309
2012*	I	6 649	2 062	691	3 557	1 227	397	2 857
II	11 091	3 881	1 452	5 662	11 071	3 624	1 466	5 652
III	7 306	2 300	1 045	3 858	7 656	2 769	1 178	3 595
IV	6 188	1 625	745	3 692	5 504	1 648	730	3 078

Liitetaulukko 12. Asuntotuotanto talotyypeittäin 2003-2012, kpl, keskeneräiset ja valmistuneet rakennukset

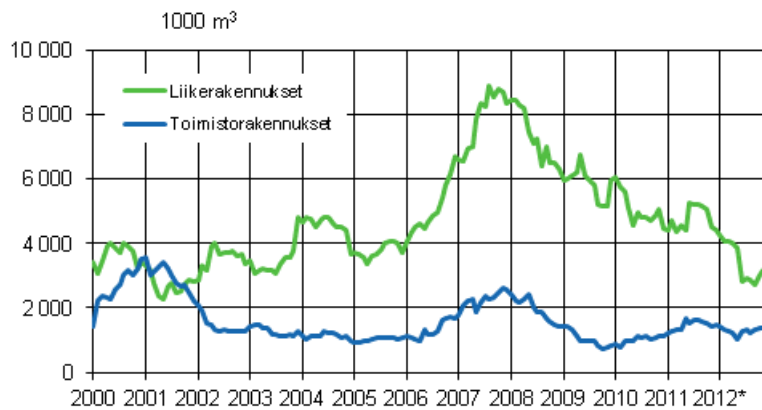
	Keskeneräiset				Valmistuneet			
	Asunnot yhteensä	Erilliset pientalot	Rivi- ja ketjutalot	Asuin-kerrostalot	Asunnot yhteensä	Erilliset pientalot	Rivi- ja ketjutalot	Asuin-kerrostalot
2003	38 041	19 267	4 878	13 211	28 101	10 807	4 303	12 557
2004	39 448	20 159	5 221	13 348	30 662	12 798	4 651	12 949
2005	33 847	17 443	4 271	11 617	34 177	15 393	5 453	12 908
2006	35 327	17 375	4 541	12 720	33 885	16 153	5 459	11 945
2007	32 375	16 174	3 606	11 829	35 543	16 210	5 366	13 407
2008	27 113	13 578	2 531	10 110	30 542	14 471	4 094	11 430
2009	28 515	11 893	2 418	13 306	22 201	10 620	2 325	8 493
2010	36 380	13 040	3 418	18 856	25 894	10 484	2 867	11 762
2011	38 057	13 838	3 789	19 462	31 674	11 254	3 724	16 139
I	36 492	12 795	3 414	19 083	7 349	2 845	838	3 648
II	38 619	13 632	3 517	20 371	9 289	3 436	1 340	4 299
III	40 524	14 547	3 753	21 211	6 445	2 281	839	3 140
IV	38 057	13 838	3 789	19 462	8 591	2 692	707	5 052
2012*	36 839	12 909	3 779	19 287	6 864	2 485	605	3 586
II	38 894	13 577	3 845	20 461	8 695	2 823	1 345	4 350
III	39 004	14 107	3 962	20 057	7 253	2 091	1 021	3 901
IV	35 612	13 145	3 912	17 697	8 392	2 392	710	5 229

Liitekuviot

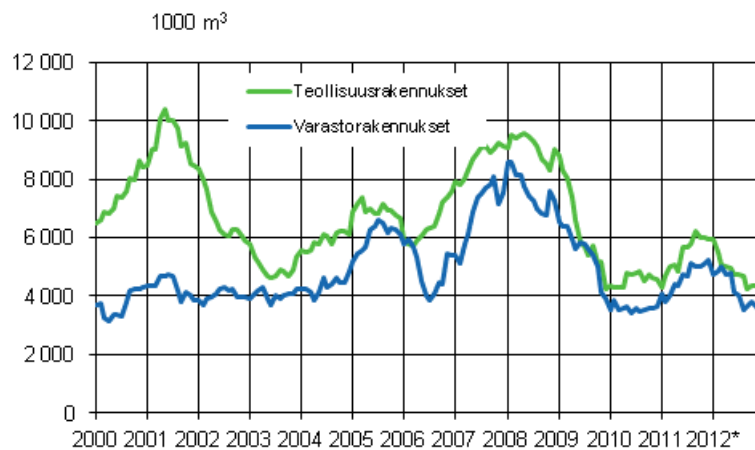
Liitekuvio 1. Asuntotuotanto, liukuva vuosisumma



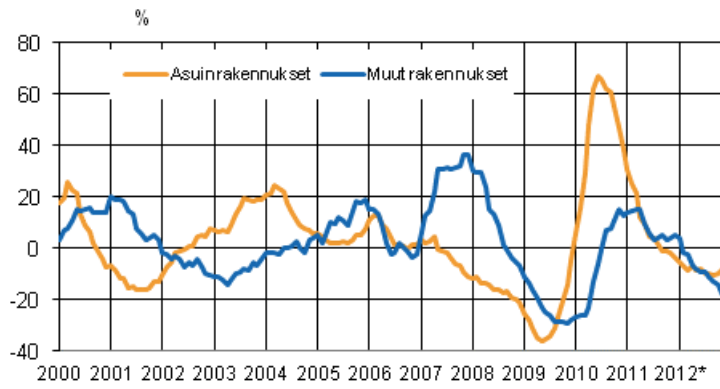
Liitekuvio 2. Liike- ja toimistorakennukset, liukuva vuosisumma



Liitekuvio 3. Teollisuus- ja varastorakennukset, liukuva vuosisumma



Liitekuvio 4. Uudisrakentamisen volyyymi-indeksi 2005=100, vuosimuutos, %



Laatuseloste: Rakennus- ja asuntotuotanto

1. Tilastotietojen relevanssi

Rakennus- ja asuntotuotantotilasto kuvaa rakennusluvanvaraisen uudisrakentamisen määrää ja rakennustuotannon volyymia. Rakennuslupien sekä aloitettujen ja valmistuneiden rakennusten määräyksikköinä ovat rakennusten lukumäärä, kuutiotilavuus sekä asuntojen lukumäärä. Uudisrakentamisen volyymi-indeksi kuvaa käynnissä olevan uudisrakentamisen kiinteähintaista arvoa vertailuajankohtaan, indeksin perusvuoteen nähden.

Uudisrakentamisella tarkoitetaan rakennusluvanvaraista rakentamista, jonka tuloksena syntyy uusi rakennus tai uutta tilaa jo olemassa olevan rakennuksen yhteyteen.

Rakennus- ja asuntotuotantotilastot perustuvat kuntien rakennusvalvontaviranomaisten Väestökisterikeskukselle toimittamiin ilmoituksiin rakennusluvanvaraisista rakennushankkeista ja rakennusvaiheista. Lisäksi uudisrakentamisen volyymi-indeksin laskennassa hyödynnetään Haahtela-kehitys Oy:n Talonrakennuksen kustannustietojärjestelmän aineistoja. Rakennukset luokitellaan Tilastokeskuksen ylläpitämän rakennusluokituksen (Rakennusluokitus, Tilastokeskus 1994) käyttötarkoituksen mukaisesti luokkiin. Rakennus- ja asuntotuotantotilastojen tuotantoa ja tietosisältöä osaltaan ohjaa Euroopan Unionin komission asetus lyhyen aikavälin tilastoista N:o 1165/98 ja käytetyistä muuttujista N:o 588/01.

Tilastoon tuotetaan erillinen taulukko rakennuslupaa edellyttävistä muutostöistä. Tilastoon ei kuulu uudelleen rakentamiseen verrattavat muutokset, koska näissä toimenpiteissä ei synny uudisrakentamisen määritelmän mukaista uutta tilaa.

2. Tilastotutkimuksen menetelmäkuvaus

Rakennus- ja asuntotuotantotilaston perusjoukon muodostavat rakennuslupaa edellyttävät uudet rakennukset ja laajennukset, näiden rakennusvaihetiedot sekä niihin sijoittuvat uudet asuinhuoneistot. Tilasto perustuu kokonaisaineistoon, joka täydentyy vähitellen sitä mukaa kun kuntien rakennusvalvontaviranomaiset vievät tietoja rekisteriin.

Uudisrakentamisen volyymi-indeksin laskennan lähtökohtana on estimoida aloitettavan rakennuksen arvo perusvuoden hinnoin rakennuksen ominaisuustietojen avulla sekä osittaa estimoitu arvo odotettavissa olevalle rakennusajalle. Odotettavissa olevan rakennusajan estimointi perustuu tätä varten kehitettyyn malliin. Rakennushankkeen aloitusajankohta määräytyy aloitusilmoituksen perusteella. Rakennusaika ja valmistumisaika määräytyvät estimoidun, laskennallisen rakennusajan mukaan eivätkä rekisterin mukaisen valmistumisaajan mukaan. Tämä menettely parantaa oleellisesti volyymi-indeksin kykyä seurata suhdanteita. Uudisrakentamisen volyymi tarkasteltavana ajanjaksona saadaan laskemalla yhteen kaikkien rakenteilla olevien rakennusten tälle ajanjaksolle kohdistuvat arvo-osuudet perusvuoden hinnoin. Kun tämä arvo suhteutetaan perusvuoden vastaavan ajanjakson vastaavaan arvoon, on tuloksena volyymi-indeksi.

3. Tilastojen oikeellisuus ja tarkkuus

Aloitusilmoitusten hitaan kertymisen vuoksi osa ennakkollisista aloitus- ja siten myös volyymitiedoista estimoidaan. Estimointi tapahtuu korjaamalla aloitettujen rakennusten määrää korotuskertoimilla. Nämä muodostetaan laskemalla käyttötarkoituksoryhmittäin edellisten vuosien keskimääräiset alipeitot. Ennakkotietojen korottaminen kohdistuu vain tilavuudeltaan alle 20 000 kuutiometrin aloitettuihin rakennuksiin. Aloitettujen rakennusten osalta muutosprosentteja laskettaessa korotettuja rakennusten aloitustietoja verrataan edellisen vuoden lopullisiin lukuihin.

Sen sijaan rakennusluville ja valmistuneille rakennuksille laskettavat ja julkaistavat tiedot ovat aineiston mukaisia summatietoja eikä niille ole laskettu korotuskertoimia. Ennakolliset tiedot eivät ole siten suoraan verrattavissa esimerkiksi samassa tilastossa oleviin aikaisempiin tietoihin. Viimeisimmän julkaistun kuukauden rakennuslupien rekisteröintiviiveestä johtuva alipeitto on viime vuosina ollut keskimäärin noin 15 prosenttia rakennushankkeiden tilavuudella mitattuna. Julkaisussa esitettävät muutosprosentit ovat

kuitenkin vertailukelpoisia, sillä ne lasketaan edellisen vuoden vastaavan ajankohdan ennakkotietoihin vertaamalla.

Ennakollisten tietojen suurin virhelähde on lupa- ja aloitustietojen alipeitto, jota paikataan edellä kuvatulla tavalla. Menetelmän tarkkuuteen vaikuttaa aloitustietojen kertymävauhdin vuosittainen satunnaisvaihtelu. Satunnaisvaihtelua pyritään vähentämään määrittelemällä alipeiton korjauskertoimet rakennustyyppiluokittain useamman vuoden keskiarvona. Näitä kertoimia päivitetään vuosittain. Suurten rakennusten osalta alipeittoa korjataan täydentämällä aineistoa käsin eri tietolähteistä.

4. Tietojen ajantasaisuus ja oikea-aikaisuus

Rakennus- ja asuntotuotantotilaston tiedoista julkaistaan rakennusluvut ja uudisrakentamisen volyyymi-indeksi kuukausittain ja aloitukset ja valmistumiset neljännesvuosittain. Tilasto laaditaan ennakkollisena noin kahdeksan viikon viiveellä. Lopulliset tilastot julkaistaan tilastoitavaa vuotta seuraavan vuoden puolivälissä. Tämän jälkeen tietoon tulleita kyseistä vuotta koskevia tietoja ei sisällytetä tilastoon. Tarkat julkaisupäivämäärät löytyvät osoitteesta <http://www.stat.fi/ajk/julkistamiskalenteri/>

5. Tietojen saatavuus ja läpinäkyvyys

Rakennus- ja asuntotuotanto julkaistaan Tilastokeskuksen verkkosivuilla julkistamistiedotteen ja pdf-muotoisena julkaisuna kuukausittain. Tietoja julkaistaan myös Tilastokeskuksen maksuttomassa tilastotietojen itsepalvelujärjestelmässä (StatFin). Tilaston kuvaus sekä käsitteet ja määritelmät löytyvät verkosta julkistamissivun linkkiliistasta. Julkaistut ennakkolliset tiedot tarkentuvat perusaineiston täydentymisen ja tietojen korjaantumisen vuoksi aina lopullisten tilastojen laadintahetkeen, tilastoitavaa vuotta seuraavan vuoden puoliväliin saakka.

Tilastosta on mahdollista saada maksullisena myös tarkempia ja laajempia selvityksiä. Mikroaineisto on mahdollista saada käyttöön Väestörekisterikeskuksen kautta (maksullinen palvelu).

6. Tilastojen vertailukelpoisuus

Rakennuslupien tiedot ovat vertailukelpoisia vuodesta 1985. Tätä vanhempia sarjoja ei ole muunnettu nykyisen rakennusluokituksen mukaisiksi. Perusvuoteen 2005=100 pohjautuva volyyymi-indeksi ja sen alasarjat on laskettu taaksepäin vertailukelpoisella tavalla vuoteen 1995 saakka.

7. Selkeys ja eheys/yhtenäisyys

Tilaston tiedot perustuvat Väestörekisterikeskuksen väestötietojärjestelmän rekisteriaineistoon sekä Haahtela-kehitys Oy:n Talonrakennuksen kustannustietojärjestelmän aineistoon.

Lisätietoja

Merja Järvinen 09 1734 2458

Heli Suonio 09 1734 2481

Vastaava tilastojohtaja:

Hannele Orjala

rakennus.suhdanne@tilastokeskus.fi

www.tilastokeskus.fi

Lähde: Rakennus- ja asuntotuotanto, Tilastokeskus

Asiakaspalaute: www.tilastokeskus.fi/palaute

*Tietopalvelu, Tilastokeskus
puh. 09 1734 2220
www.tilastokeskus.fi*

*Julkaisutilaukset, Edita Publishing Oy
puh. 020 450 05
asiakaspalvelu.publishing@edita.fi
www.editapublishing.fi*

*ISSN 1796-0479
= Suomen virallinen tilasto
ISSN 1796-3257 (pdf)*