

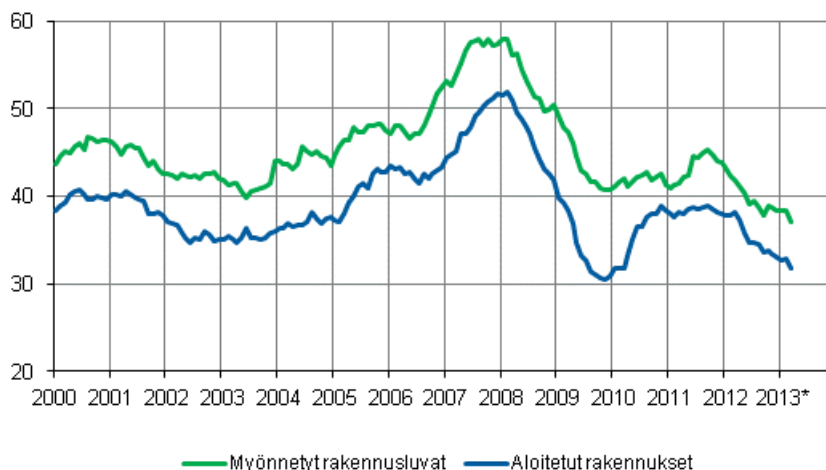
# Rakennus- ja asuntotuotanto

2013 maaliskuu, 1. vuosineljännes

## Myönnettyjen rakennuslupien kuutiomäärä väheni vuoden 2013 ensimmäisellä neljänneksellä yli 3 prosenttia vuoden takaisesta

Tilastokeskuksen rakennus- ja asuntotuotantotilaston ennakkotietojen mukaan vuoden 2013 ensimmäisellä neljänneksellä myönnettiin rakennuslupia 6,3 miljoonalle kuutiometrille, joka on 3,1 prosenttia vähemmän kuin vuotta aiemmin. Asuinrakennuksille myönnettyjen lupien kuutiomäärä väheni samalla ajanjaksolla 8,5 prosenttia.

### Myönnetyt rakennusluvut ja aloitukset, milj. m<sup>3</sup>, liukuva vuosisumma



Julkistuksessa \*-merkityt tiedot ovat ennakkotietoja.

### Rakennuslupien kuutiomäärä väheni maaliskuussa lähes 16 prosenttia

Vuoden 2013 maaliskuussa rakennuslupia myönnettiin yhteensä 2,3 miljoonalle kuutiometrille, joka on 15,7 prosenttia vähemmän kuin vuotta aiemmin. Tiedot ilmenevät Tilastokeskuksen rakennus- ja asuntotuotantotilaston ennakkotiedoista.

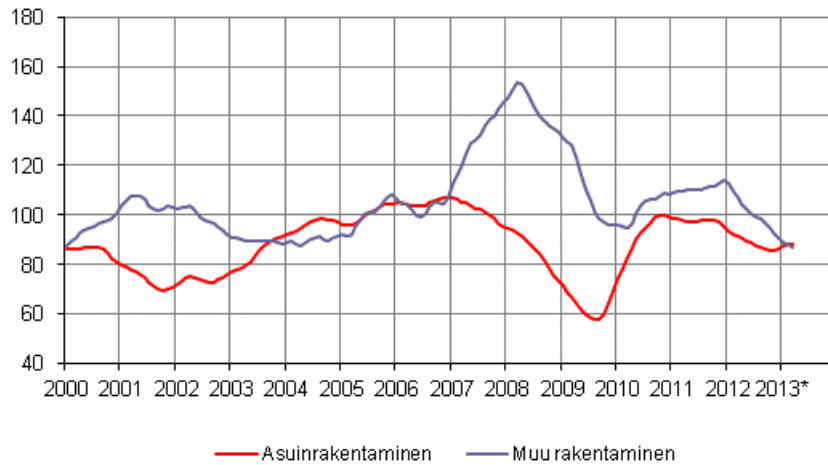
Asuinrakennuksille myönnettyjen lupakuutioiden määrä väheni maaliskuussa 23,6 prosenttia. Muulle kuin asuinrakentamiselle myönnettyjen lupakuutioiden määrä väheni 12 prosenttia vuoden takaisesta.

## *Uudisrakentamisen volyymi väheni maaliskuussa yli 12 prosenttia vuoden takaiseen verrattuna*

Vuoden 2013 maaliskuussa käynnissä olevan rakennustuotannon kiinteähintainen arvo eli volyymi väheni 12,1 prosenttia vuoden takaiseen verrattuna.

Asuinrakentamisen volyymi väheni 3,6 prosenttia ja muun kuin asuinrakentamisen volyymi 19,5 prosenttia vuoden takaisesta.

### **Uudisrakentamisen volyymi-indeksi 2005=100, trendi**



# Sisälllys

1. Asuinrakentaminen väheni vuonna 2012.....	4
Myönnettyt rakennusluvut.....	4
Aloitettut rakennuskohteet.....	4
Valmistuneet rakennukset ja asunnot.....	4
2. Vuonna 2012 uudisrakentamisen volyymi väheni 9,5 prosenttia vuoden takaisesta .....	6

## Taulukot

### Liitetaulukot

Liitetaulukko 1. Myönnettyt rakennusluvut, 1000 m <sup>3</sup> .....	7
Liitetaulukko 2. Myönnettyt rakennusluvut kuukausittain, 1000 m <sup>3</sup> .....	7
Liitetaulukko 3. Myönnettyt rakennusluvut asunnoille, kpl.....	7
Liitetaulukko 4. Myönnettyt rakennusluvut maakunnittain.....	8
Liitetaulukko 5. Uudisrakentamisen volyymi-indeksi 2005=100.....	8
Liitetaulukko 6. Uudisrakentaminen 1. neljännes 2013*, milj. m <sup>3</sup> .....	8
Liitetaulukko 7. Myönnettyt rakennusluvut, milj. m <sup>3</sup> .....	9
Liitetaulukko 8. Aloitettut rakennukset, milj. m <sup>3</sup> .....	10
Liitetaulukko 9. Valmistuneet rakennukset, milj. m <sup>3</sup> .....	10
Liitetaulukko 10. Uudisrakentamisen volyymi-indeksi 2005=100.....	11
Liitetaulukko 11. Asuntotuotanto talotyypeittäin 2004-2013, kpl, myönnettyt rakennusluvut ja aloitetut rakennukset.....	11
Liitetaulukko 12. Asuntotuotanto talotyypeittäin 2004-2013, kpl, keskeneräiset ja valmistuneet rakennukset.....	12

## Kuviot

Kuvio 1. Uudisrakentamisen liukuva vuosisumma, milj. m <sup>3</sup> .....	5
Kuvio 2. Uudisrakentamisen volyymi-indeksi, kolmen kuukauden muutos, %.....	6

### Liitekuviot

Liitekuvio 1. Asuntotuotanto, liukuva vuosisumma .....	13
Liitekuvio 2. Liike- ja toimistorakennukset, liukuva vuosisumma .....	13
Liitekuvio 3. Teollisuus- ja varastorakennukset, liukuva vuosisumma .....	13
Liitekuvio 4. Uudisrakentamisen volyymi-indeksi 2005=100, vuosimuutos, %.....	14

Tietojen tarkentuminen.....	15
Laatuseloste: Rakennus- ja asuntotuotanto.....	16

# 1. Asuinrakentaminen väheni vuonna 2012

## *Myönnetyt rakennusluvut*

Vuoden 2012 lopullisten tietojen mukaan rakennuslupia myönnettiin viime vuoden aikana yhteensä 38,4 miljoonalle kuutiometrille. Vuoteen 2011 verrattuna määrä väheni 12,3 prosenttia. Asuinrakentamiseen myönnettyjen rakennuslupien kuutiometrimäärä väheni 9,9 prosenttia ja muuhun kuin asuinrakentamiseen myönnetty rakennusluvut 13,4 prosenttia. Teollisuus- ja varastorakennuksien myönnetty lupien kuutiometrimäärä väheni 27,8 prosenttia ja liike- ja toimistorakennusten 8,5 prosenttia. Julkisille palvelurakennuksille myönnettyjen rakennuslupien kuutiomäärä kasvoi 21,7 prosenttia edellisvuodesta.

Vuonna 2012 myönnettiin rakennuslupa yhteensä 31 745 asunnon rakentamiseen. Määrä oli 8,1 prosenttia vähemmän kuin edellisvuonna.

Vuoden 2013 ennakkolisten tietojen mukaan ensimmäisellä neljänneksellä myönnettiin rakennuslupia 6,3 miljoonalle kuutiometrille, joka oli 3,1 prosenttia vähemmän kuin vuoden 2012 vastaavalla ajanjaksolla. Rakennuslupien kuutiometrimäärä asuinrakentamiselle väheni 8,5 prosenttia. Eniten väheni pientaloille myönnetty kuutiometrimäärä.

Muuhun kuin asuinrakentamiseen myönnetty kuutiometrimäärä pysyi vuoden 2012 tammi-maaliskuun tasolla (-0,3 prosenttia). Voimakkaimmin väheni julkisille palvelurakennuksille myönnetty rakennusluvut, 52,3 prosenttia. Sekä liike- ja toimistorakennuksille että teollisuus- ja varastorakennuksille myönnetty rakennuslupien kuutiometrimäärä puolestaan kasvoi vuoden ensimmäisellä neljänneksellä: liike- ja toimistorakennukset 13,5 prosenttia ja teollisuus- ja varastorakennukset 9,7 prosenttia.

## *Aloitettut rakennuskohteet*

Vuoden 2012 lopullisten tietojen mukaan vuoden aikana aloitettiin uudisrakennustöitä yhteensä 33 miljoonan kuutiometrin edestä. Aloitusten kuutiomäärä väheni 13,2 prosenttia vuodesta 2011.

Vuonna 2012 asuinrakentamisen aloitusten kuutiomäärä väheni 9,6 prosenttia edellisvuodesta. Tuolloin aloitettiin 28 818 asunnon rakennustyöt, määrä väheni 8,4 prosenttia vuodesta 2011.

Muun kuin asuinrakentamisen aloitukset vähenivät tilavuudella mitattuna 15 prosenttia vuodesta 2011. Eniten väheni teollisuus- ja varastorakennusten aloitukset, 23 prosenttia. Liike- ja toimistorakennusten aloitukset vähenivät 16,8 prosenttia.

Vuoden 2013 ennakkolisten tietojen mukaan ensimmäisellä neljänneksellä käynnistettiin uudisrakennustöitä yhteensä 4,4 miljoonan kuutiometrin edestä, mikä on 23,5 prosenttia vähemmän kuin vuoden 2012 vastaavalla ajanjaksolla. Teollisuus- ja varastorakennusten, liike- ja toimistorakennusten ja julkisten palvelurakennusten aloitusten kuutiomäärät vähenivät huomattavasti. Asuinrakentamisen aloitukset tilavuudella mitattuna puolestaan kasvoivat 12,8 prosenttia.

Vuoden 2013 tammi-maaliskuussa aloitettiin 5 167 asunnon rakennustyöt, mikä on 17,2 prosenttia enemmän kuin vuotta aiemmin. Rivi- ja ketjutalojen ja asuinkerrostalojen aloitukset lisääntyivät ja pientalojen aloitukset vähenivät vuoden takaisesta.

## *Valmistuneet rakennukset ja asunnot*

Vuoden 2012 lopullisten tietojen mukaan vuoden aikana rakennuksia valmistui yhteensä 40,2 miljoonan kuutiometrin edestä. Kasvua oli 11,9 prosenttia vuodesta 2011. Asuinrakennusten osuus koko määrästä oli 12,5 miljoonaa kuutiometriä, 2,1 prosenttia vähemmän kuin vuonna 2011.

Teollisuus- ja varastorakennuksia valmistui tilavuudella mitattuna 60,6 prosenttia ja liike- ja toimistorakennuksia 21,8 prosenttia enemmän kuin edellisvuonna. Julkisten palvelurakennusten valmistunut kuutiomäärä väheni 13,4 prosenttia.

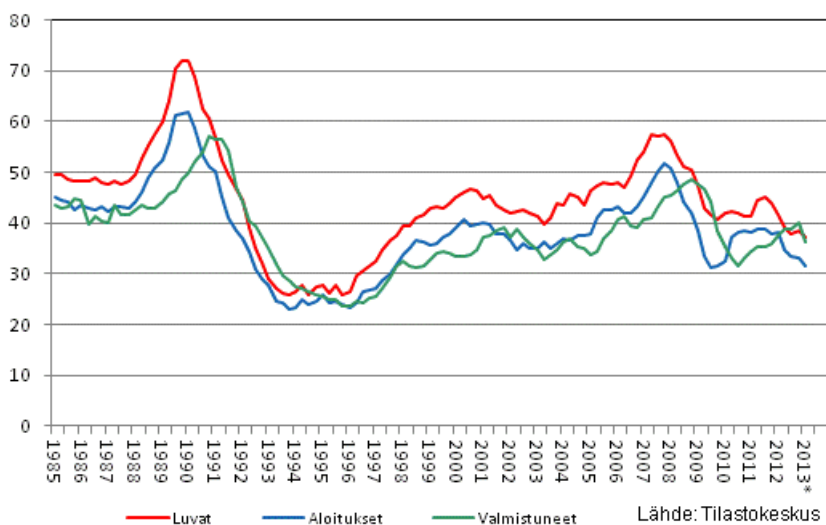
Vuoden 2012 aikana valmistui 31 393 asuntoa. Määrä pysyi lähes edellisvuoden tasolla.

Vuoden 2013 ennakkollisten tietojen mukaan ensimmäisellä neljänneksellä rakennuksia valmistui 6,2 miljoonan kuutiometrin edestä. Kuutiomäärä väheni 24,2 prosenttia edellisvuoden vastaavasta neljänneksestä. Asuinrakennuksia valmistui tammi-maaliskuussa 2,4 miljoonaa kuutiometriä, 4 prosenttia vähemmän kuin viime vuoden vastaavalla ajanjaksolla.

Tammi-maaliskuussa julkisia palvelurakennuksia valmistui tilavuudella mitattuna 56,1 prosenttia ja liike- ja toimistorakennuksia 44,5 prosenttia vähemmän kuin vuotta aiemmin. Teollisuus- ja varastorakennusten valmistunut kuutiomäärä väheni 37,6 prosenttia.

Vuoden 2013 ensimmäisen neljänneksen aikana valmistui 5 685 asuntoa. Uusien asuntojen määrä väheni 8,8 prosenttia vuoden 2012 vastaavasta neljänneksestä.

**Kuvio 1. Uudisrakentamisen liukuva vuosisumma, milj. m<sup>3</sup>**



## 2. Vuonna 2012 uudisrakentamisen volyyymi väheni 9,5 prosenttia vuoden takaisesta

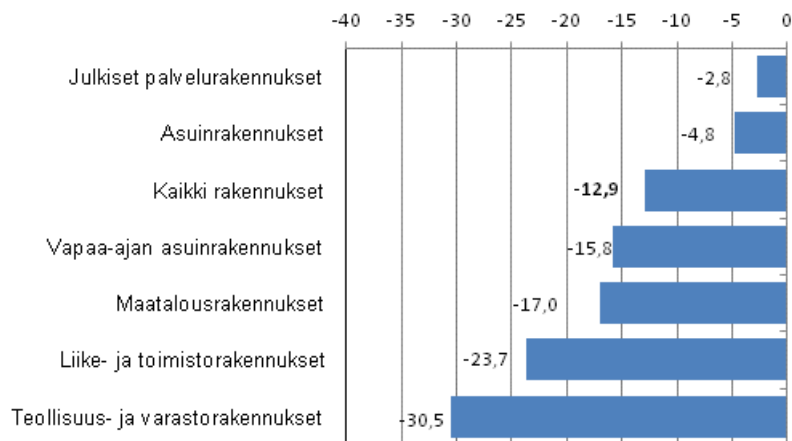
Vuonna 2012 uudisrakentamisen volyyymi väheni 9,5 prosenttia vuodesta 2011. Asuinrakentamisen volyyymi väheni 9,4 prosenttia ja muun kuin asuinrakentamisen volyyymi 9,5 prosenttia vuoden takaisesta. Vuoden 2012 tiedot ovat nyt lopulliset.

Vuoden 2013 ensimmäisellä neljänneksellä uudisrakentamisen volyyymi väheni 12,9 prosenttia viime vuoden vastaavasta neljänneksestä.

Asuinrakentamisen volyyymi väheni ensimmäisen neljänneksen aikana 4,8 prosenttia vuoden 2012 vastaavasta neljänneksestä. Erillisten pientalojen volyyymi väheni 12,8 prosenttia vuotta aiemmasta. Rivijä ketjutalojen volyyymi kasvoi 7,7 prosenttia ja asuinkerrostalojen volyyymi 4,5 prosenttia.

Vuoden 2013 ensimmäisellä neljänneksellä eniten väheni teollisuus- ja varastorakennusten volyyymi, 30,5 prosenttia. Erityisesti varastorakennusten volyyymi on vähentynyt viime vuoteen verrattuna, 52,5 prosenttia. Muun kuin asuinrakennuksien volyyymi väheni 20,1 prosenttia vuoden 2012 ensimmäisestä neljänneksestä.

**Kuvio 2. Uudisrakentamisen volyyymi-indeksi, kolmen kuukauden muutos, %**



# Liitetaulukot

## Liitetaulukko 1. Myönnetyt rakennusluvut, 1000 m3

Käyttötarkoitus	3/2013*	Vuosi muutos% <sup>1)</sup>	1-3/2013*	Vuosi muutos% <sup>1)</sup>	Liukuva vuosisumma*	Vuosi muutos% <sup>1)</sup>
Kaikki rakennukset	2 317	-16	6 301	-3	37 149	-9
Asuinrakennukset	679	-24	2 022	-8	12 121	-10
Vapaa-ajan asuinrakennukset	60	-19	136	-17	923	-16
Liike- ja toimistorakennukset	542	6	1 215	13	6 579	1
Julkiset palvelurakennukset	78	-47	238	-52	3 012	12
Teollisuus- ja varastorakennukset	464	-25	1 456	10	7 962	-20
Maatalousrakennukset	318	1	828	5	3 590	-8
Muut rakennukset	177	-11	405	-9	2 961	-5

1) Ennakollisen vuoden muutosprosentit on laskettu edellisen vuoden vastaavan tasoisesta ennakosta.

## Liitetaulukko 2. Myönnetyt rakennusluvut kuukausittain, 1000 m3

	Kaikki rakennukset	Asuinrakennukset	Vapaa-ajan asuinrakennukset	Liike- ja toimistorakennukset	Julkiset palvelurakennukset	Teollisuus- ja varastorakennukset	Maatalousrakennukset
2010	41 208	13 956	1 303	7 096	3 124	8 217	4 354
2011	43 801	14 167	1 136	7 189	2 750	11 164	4 173
2012	38 420	12 768	973	6 581	3 347	8 057	3 629
III	3 435	1 165	86	601	173	808	367
IV	3 592	1 411	106	409	357	692	332
V	4 285	1 518	124	488	395	949	379
VI	6 490	1 798	122	1 667	677	1 401	316
VII	2 328	751	78	627	71	368	203
VIII	2 907	1 174	79	279	210	573	264
IX	2 903	1 000	77	328	158	768	342
X	3 687	1 102	90	747	393	768	332
XI	2 668	900	66	475	154	554	332
XII	1 986	446	45	344	360	433	262
2013* I	1 759	519	32	360	47	458	238
II	2 225	824	44	314	113	534	272
III	2 317	679	60	542	78	464	318

## Liitetaulukko 3. Myönnetyt rakennusluvut asunnoille, kpl

Käyttötarkoitus	3/2013*	Vuosi muutos%	1-3/2013*	Vuosi muutos%	Liukuva vuosisumma*	Vuosi muutos%
Asunnot yhteensä	1 768	-27	5 571	0	30 588	-7
Erilliset pientalot	587	-28	1 331	-26	9 359	-17
Rivi- ja ketjutalot	177	-7	625	6	3 971	-5
Asuinkerrostalot	898	-16	3 471	25	16 794	2
Muut kuin asuinrakennukset	106	-70	144	-66	464	-54

#### Liitetaulukko 4. Myönnetyt rakennusluvut maakunnittain

Maakunta	Tilavuus (1000 m3)		Asunnot (kpl)		Vapaa-ajan asuinrakennukset (kpl)	
	1-3/2013*	1-3/2012	1-3/2013*	1-3/2012	1-3/2013*	1-3/2012
Koko maa	6 301	7 571	5 571	6 728	684	887
Manner-Suomi	6 286	7 533	5 566	6 712	675	875
Uusimaa	1 569	2 337	1 992	2 737	57	63
Pääkaupunkiseutu	1 254	1 653	1 708	1 943	6	3
Varsinais-Suomi	460	529	284	232	87	102
Satakunta	189	324	67	136	21	23
Kanta-Häme	94	197	73	120	9	29
Pirkanmaa	613	531	763	713	52	69
Päijät-Häme	300	311	472	353	36	27
Kymenlaakso	332	178	113	53	29	30
Etelä-Karjala	173	109	62	45	13	46
Etelä-Savo	425	234	69	121	71	101
Pohjois-Savo	253	326	176	176	46	45
Pohjois-Karjala	210	193	215	140	26	46
Keski-Suomi	200	323	200	395	50	49
Etelä-Pohjanmaa	343	458	160	273	11	33
Pohjanmaa	286	321	170	322	50	35
Keski-Pohjanmaa	128	211	116	60	6	2
Pohjois-Pohjanmaa	484	644	478	681	39	72
Kainuu	36	125	12	48	21	27
Lappi	192	182	144	107	51	76
Ahvenanmaa	14	38	5	16	9	12

#### Liitetaulukko 5. Uudisrakentamisen volyyymi-indeksi 2005=100

	Kaikki rakennukset	Asuin-rakennukset	Vapaa-ajan asuin-rakennukset	Liike- ja toimisto-rakennukset	Julkiset palvelu-rakennukset	Teollisuus- ja varasto-rakennukset	Maatalous-rakennukset
2010	96,9	91,4	112,1	119,1	118,7	75,0	94,7
2011	104,0	97,7	102,2	126,6	110,2	102,1	95,8
2012	94,1	88,5	89,0	119,5	105,7	82,0	88,5
III	85,4	77,1	66,8	125,9	103,1	87,5	66,9
IV	82,5	74,7	60,8	121,4	100,2	81,4	61,4
V	85,3	76,6	66,9	119,6	102,9	78,5	70,6
VI	90,8	81,4	78,0	118,9	112,8	74,9	84,9
VII	94,2	85,2	92,7	118,4	107,8	74,8	91,4
VIII	99,5	92,7	107,3	116,9	110,0	78,0	102,2
IX	102,4	98,8	114,9	116,0	109,2	79,2	107,4
X	102,5	102,2	115,3	113,6	101,2	79,0	107,0
XI	99,8	100,6	103,7	114,6	104,1	74,7	101,9
XII	91,6	92,7	86,2	107,4	101,7	71,1	88,2
2013* I	89,3	90,5	83,2	103,5	105,7	71,0	82,2
II	80,5	79,8	66,4	97,7	105,7	68,6	64,7
III	75,1	74,3	54,0	94,1	98,4	64,0	58,1



## Liitetaulukko 6. Uudisrakentaminen 1. neljännes 2013\*, milj. m3

Käyttötarkoitus	Myönnetyt rakennusluvut		Aloitettut rakennukset		Valmistuneet rakennukset	
	1. nelj.	%-muutos 2012/2013 <sup>1)</sup>	1. nelj.	%-muutos 2012/2013	1. nelj.	%-muutos 2012/2013 <sup>1)</sup>
Kaikki rakennukset	6,30	-3	4,40	-23	6,23	-24
Asuinrakennukset	2,02	-8	1,94	13	2,43	-4
Vapaa-ajan asuinrakennukset	0,14	-17	0,08	-27	0,12	-14
Liike- ja toimistorakennukset	1,22	13	0,76	-41	0,81	-45
Julkiset palvelurakennukset	0,24	-52	0,30	-35	0,29	-56
Teollisuus- ja varastorakennukset	1,46	10	0,77	-51	1,43	-37
Maatalousrakennukset	0,83	5	0,34	4	0,71	1
Muut rakennukset	0,40	-9	0,22	-28	0,44	1

1) Ennakollisen vuoden muutosprosentit on laskettu edellisen vuoden vastaavan tasoisesta ennakosta.

## Liitetaulukko 7. Myönnetyt rakennusluvut, milj. m3

Vuosi ja neljännes	Kaikki rakennukset	Asuinrakennukset	Vapaa-ajan asuinrakennukset	Liike- ja toimistorakennukset	Julkiset palvelurakennukset	Teollisuus- ja varastorakennukset	Maatalousrakennukset
2004	43,44	15,01	1,39	5,69	2,80	10,92	4,16
2005	47,64	16,37	1,45	6,13	2,75	12,75	4,62
2006	52,48	16,27	1,51	10,38	2,29	12,98	5,32
2007	57,40	14,89	1,54	12,53	2,62	16,71	5,50
2008	50,55	11,74	1,46	9,19	3,06	16,31	5,36
2009	40,80	10,76	1,22	8,71	3,68	8,16	5,23
2010	41,21	13,96	1,30	7,10	3,12	8,22	4,35
2011	43,80	14,17	1,14	7,19	2,75	11,16	4,17
2012	38,42	12,77	0,97	6,58	3,35	8,06	3,63
I	7,57	2,67	0,19	1,22	0,57	1,55	0,87
II	14,37	4,73	0,35	2,56	1,43	3,04	1,03
III	8,14	2,92	0,23	1,23	0,44	1,71	0,81
IV	8,34	2,45	0,20	1,57	0,91	1,76	0,93
2013* I	6,30	2,02	0,14	1,22	0,24	1,46	0,83

### Liitetaulukko 8. Aloitetut rakennukset, milj. m<sup>3</sup>

Vuosi ja neljännes	Kaikki rakennukset	Asuin-rakennukset	Vapaa-ajan asuin-rakennukset	Liike- ja toimisto-rakennukset	Julkiset palvelu-rakennukset	Teollisuus- ja varasto-rakennukset	Maatalous-rakennukset
2004	37,69	13,51	1,09	5,46	3,12	8,78	3,35
2005	42,70	14,98	1,16	5,77	2,38	11,80	3,98
2006	43,25	15,10	1,16	8,20	1,92	9,97	4,23
2007	51,67	13,51	1,26	12,18	2,42	15,17	4,48
2008	41,87	10,57	1,14	8,52	3,08	12,54	3,54
2009	31,50	9,20	0,98	5,82	2,93	6,58	3,63
2010	38,37	13,59	1,16	6,42	3,08	7,90	3,73
2011	38,03	12,87	1,01	6,91	2,60	8,93	3,10
2012	33,01	11,63	0,83	5,75	2,65	6,88	2,91
I	5,75	1,72	0,11	1,27	0,46	1,56	0,33
II	11,30	4,53	0,33	1,89	0,77	1,73	1,22
III	9,38	3,21	0,27	1,21	0,83	2,22	0,84
IV	6,57	2,17	0,13	1,38	0,58	1,37	0,52
2013*	4,40	1,94	0,08	0,76	0,30	0,77	0,34

### Liitetaulukko 9. Valmistuneet rakennukset, milj. m<sup>3</sup>

Vuosi ja neljännes	Kaikki rakennukset	Asuin-rakennukset	Vapaa-ajan asuin-rakennukset	Liike- ja toimisto-rakennukset	Julkiset palvelu-rakennukset	Teollisuus- ja varasto-rakennukset	Maatalous-rakennukset
2004	35,13	12,37	0,99	5,20	2,88	8,25	3,44
2005	38,59	14,41	1,06	6,04	2,10	9,12	3,75
2006	39,00	14,70	1,04	5,61	3,44	8,15	3,93
2007	45,30	15,47	1,15	8,44	1,87	11,76	4,24
2008	48,69	13,61	1,25	10,87	2,44	13,59	4,35
2009	38,64	9,95	1,15	8,55	2,44	10,66	3,45
2010	33,00	10,58	1,09	5,80	2,51	6,97	3,81
2011	35,93	12,78	1,06	5,95	3,43	6,80	3,40
2012	40,22	12,51	1,01	7,25	2,97	10,92	3,09
I	10,19	2,80	0,17	1,69	0,70	3,50	0,84
II	9,87	3,56	0,27	1,72	0,78	2,42	0,54
III	7,93	2,79	0,32	2,01	0,60	0,99	0,53
IV	12,23	3,36	0,26	1,83	0,89	4,01	1,18
2013*	6,23	2,43	0,12	0,81	0,29	1,43	0,71

### Liitetaulukko 10. Uudisrakentamisen volyymi-indeksi 2005=100

Vuosi ja neljännes	Kaikki rakennukset	Asuin-rakennukset	Vapaa-ajan asuin-rakennukset	Liike- ja toimisto-rakennukset	Julkiset palvelu-rakennukset	Teollisuus- ja varasto-rakennukset	Maatalous-rakennukset	
2004	93,0	96,2	88,8	93,8	104,2	79,4	85,3	
2005	100,0	100,0	100,0	100,0	100,0	100,0	100,0	
2006	103,9	104,6	101,1	112,9	93,1	101,6	99,9	
2007	115,7	101,7	113,2	179,0	77,3	134,3	111,7	
2008	113,4	85,5	112,8	194,7	97,7	157,4	93,3	
2009	85,7	62,9	96,5	131,8	110,0	102,7	95,2	
2010	96,9	91,4	112,1	119,1	118,7	75,0	94,7	
2011	104,0	97,7	102,2	126,6	110,2	102,1	95,8	
2012	94,1	88,5	89,0	119,5	105,7	82,0	88,5	
I	93,7	85,6	80,6	129,0	106,3	97,6	82,3	
II	86,2	77,6	68,5	120,0	105,3	78,3	72,3	
III	98,7	92,2	105,0	117,1	109,0	77,3	100,4	
IV	97,9	98,5	101,7	111,9	102,3	75,0	99,0	
2013*	I	81,6	81,5	67,9	98,4	103,3	67,8	68,3

### Liitetaulukko 11. Asuntotuotanto talotyypeittäin 2004-2013, kpl, myönnettyt rakennusluvut ja aloitetut rakennukset

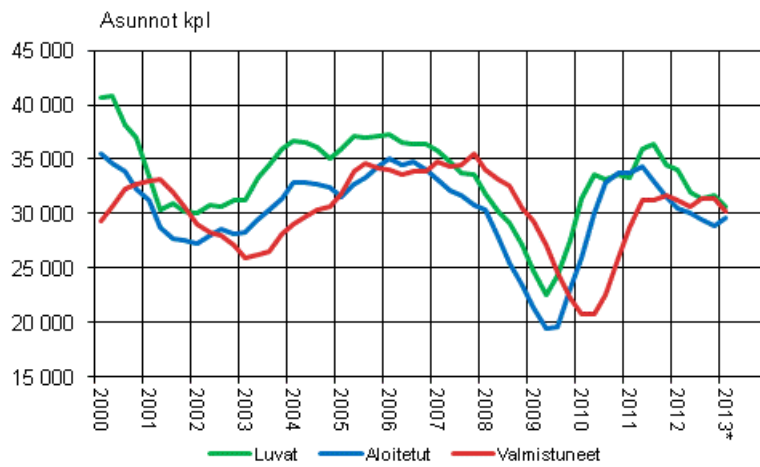
	Myönnettyt luvat				Aloitettut			
	Asunnot yhteensä	Erilliset pientalot	Rivi- ja ketjutilat	Asuin-kerrostalot	Asunnot yhteensä	Erilliset pientalot	Rivi- ja ketjutilat	Asuin-kerrostalot
2004	35 046	15 999	5 129	13 471	32 380	14 180	4 902	12 947
2005	37 135	17 327	6 182	13 455	34 275	16 411	5 435	12 100
2006	36 370	17 025	5 691	12 827	33 997	15 671	5 478	12 354
2007	33 609	15 498	4 553	13 022	30 769	14 466	4 086	11 623
2008	27 061	11 636	3 558	11 322	23 476	11 255	2 794	8 854
2009	27 513	9 650	2 728	14 181	23 130	8 915	2 111	11 389
2010	33 642	12 221	3 857	16 715	33 712	12 104	3 822	16 907
2011	34 529	11 724	4 494	17 676	31 476	11 032	3 919	16 140
2012	31 745	10 104	4 048	16 933	28 818	9 237	3 765	15 332
I	6 728	2 076	702	3 610	4 410	1 218	389	2 782
II	11 140	3 923	1 470	5 667	11 094	3 602	1 438	5 722
III	7 379	2 342	1 059	3 876	7 767	2 777	1 167	3 732
IV	6 498	1 763	817	3 780	5 547	1 640	771	3 096
2013*	I	5 571	1 331	625	3 471	5 167	1 084	3 629

**Liitetaulukko 12. Asuntotuotanto talotyypeittäin 2004-2013, kpl, keskeneräiset ja valmistuneet rakennukset**

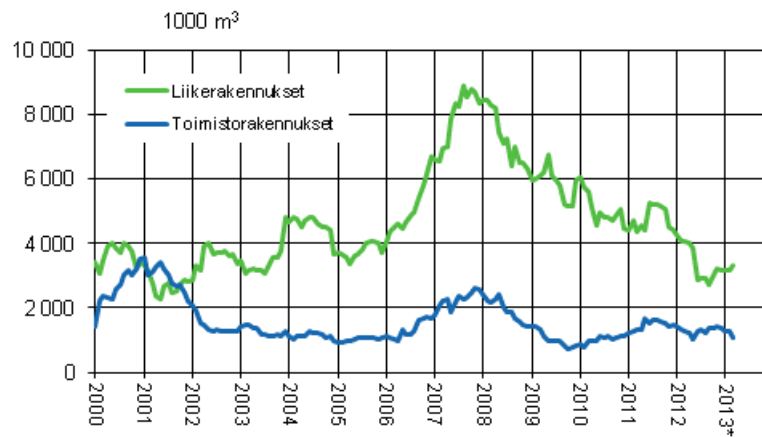
	Keskeneräiset				Valmistuneet			
	Asunnot yhteensä	Erilliset pientalot	Rivi- ja ketjutalot	Asuin-kerrostalot	Asunnot yhteensä	Erilliset pientalot	Rivi- ja ketjutalot	Asuin-kerrostalot
2004	39 448	20 159	5 221	13 348	30 662	12 798	4 651	12 949
2005	33 847	17 443	4 271	11 617	34 177	15 393	5 453	12 908
2006	35 327	17 375	4 541	12 720	33 885	16 153	5 459	11 945
2007	32 375	16 174	3 606	11 829	35 543	16 210	5 366	13 407
2008	27 113	13 578	2 531	10 110	30 542	14 471	4 094	11 430
2009	28 515	11 893	2 418	13 306	22 201	10 620	2 325	8 493
2010	36 380	13 040	3 418	18 856	25 894	10 484	2 867	11 762
2011	38 057	13 838	3 789	19 462	31 674	11 254	3 724	16 139
2012	36 470	13 342	4 014	18 346	31 393	9 961	3 718	17 078
I	36 715	12 909	3 771	19 303	6 914	2 501	612	3 586
II	39 059	13 615	3 845	20 663	8 672	2 843	1 351	4 353
III	39 496	14 228	3 988	20 494	7 266	2 103	1 023	3 901
IV	36 470	13 342	4 014	18 346	8 541	2 514	732	5 238
2013* I	35 004	11 987	3 724	18 537	5 685	2 164	645	2 855

# Liitekuviot

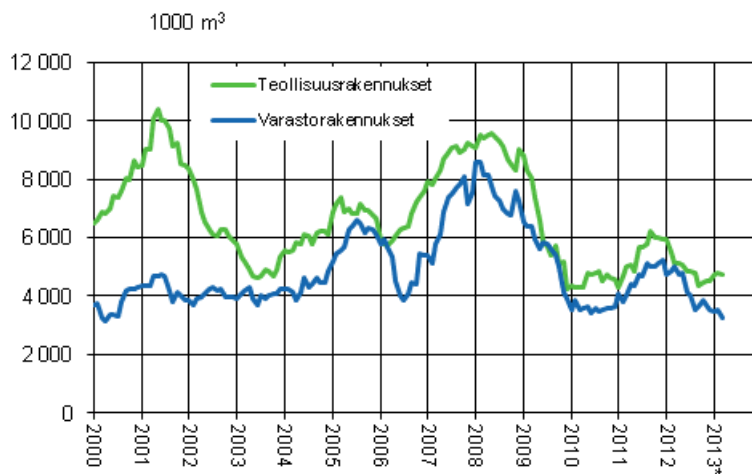
**Liitekuvio 1. Asuntotuotanto, liukuva vuosisumma**



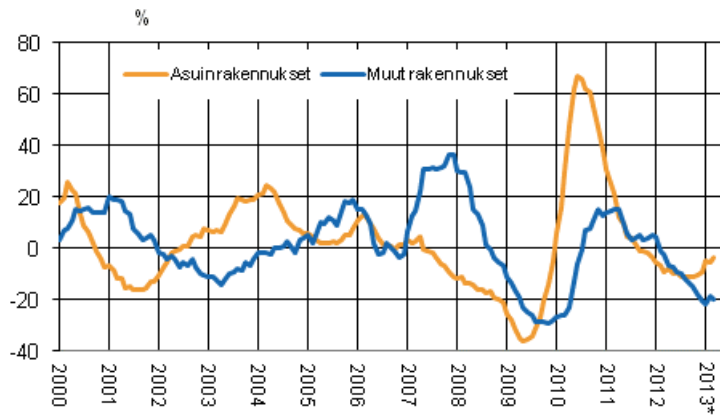
**Liitekuvio 2. Liike- ja toimistorakennukset, liukuva vuosisumma**



**Liitekuvio 3. Teollisuus- ja varastorakennukset, liukuva vuosisumma**



**Liitekuvio 4. Uudisrakentamisen volyyymi-indeksi 2005=100, vuosimuutos, %**



## Tietojen tarkentuminen

Tilaston tiedot ovat tarkentuneet alla olevan taulukon mukaisesti. Lisätietoja tietojen tarkentumisesta on laatuselosteen kohdassa 3 (vain suomeksi).

### Myönnettyjen rakennuslupien vuosimuutosten tarkentuminen<sup>1)</sup>

Tilastokuukausi	Vuosimuutos,%		Tarkentuminen,%-yksikköä
	1. julkistus	Uusin julkistus (2013-05-31)	
2012/01	-25,4	-22,2	3,2
2012/02	-34,4	-26,0	8,4
2012/03	-23,9	-16,1	7,8
2012/04	-23,3	-16,4	6,9
2012/05	-13,9	-15,3	-1,4
2012/06	-13,4	-16,0	-2,6
2012/07	2,8	15,6	12,8
2012/08	-19,6	-19,4	0,2
2012/09	-26,4	-23,0	3,4
2012/10	26,0	35,9	9,9
2012/11	-8,2	-2,0	6,2
2012/12	-18,6	-14,6	4,0
2013/01	6,0	9,0	3,0
2013/02	8,1	4,0	-4,1

1) 1. julkistus viittaa ajankohtaan kun viiteajankohdan tieto on ensimmäisen kerran julkaistu. Tarkentuminen kuvaa ensimmäisen ja tuoreimman julkaisun vuosimuutosprosenttien erotusta.

### Uudisrakentamisen volyyymi-indeksin vuosimuutosten tarkentuminen<sup>1)</sup>

Tilastokuukausi	Vuosimuutos,%		Tarkentuminen,%-yksikköä
	1. julkistus	Uusin julkistus (2013-05-31)	
2012/01	1,1	-0,6	-1,7
2012/02	-1,5	-4,0	-2,5
2012/03	-3,1	-5,4	-2,3
2012/04	-5,1	-7,1	-2,0
2012/05	-4,5	-8,4	-3,9
2012/06	-4,3	-9,1	-4,8
2012/07	-7,8	-10,3	-2,5
2012/08	-10,3	-11,3	-1,0
2012/09	-10,9	-12,2	-1,3
2012/10	-11,4	-13,0	-1,6
2012/11	-12,5	-14,1	-1,6
2012/12	-13,4	-15,0	-1,6
2013/01	-12,8	-13,9	-1,1
2013/02	-12,1	-12,5	-0,4

1) 1. julkistus viittaa ajankohtaan kun viiteajankohdan tieto on ensimmäisen kerran julkaistu. Tarkentuminen kuvaa ensimmäisen ja tuoreimman julkaisun vuosimuutosprosenttien erotusta.

# *Laatuseloste: Rakennus- ja asuntotuotanto*

## *1. Tilastotietojen relevanssi*

Rakennus- ja asuntotuotantotilasto kuvaa rakennusluvanvaraisen uudisrakentamisen määrää ja rakennustuotannon volyymia. Rakennuslupien sekä aloitettujen ja valmistuneiden rakennusten määräyksikköinä ovat rakennusten lukumäärä, kuutiotilavuus sekä asuntojen lukumäärä. Uudisrakentamisen volyymi-indeksi kuvaa käynnissä olevan uudisrakentamisen kiinteähintaista arvoa vertailuajankohtaan, indeksin perusvuoteen nähden.

Uudisrakentamisella tarkoitetaan rakennusluvanvaraista rakentamista, jonka tuloksena syntyy uusi rakennus tai uutta tilaa jo olemassa olevan rakennuksen yhteyteen.

Rakennus- ja asuntotuotantotilastot perustuvat kuntien rakennusvalvontaviranomaisten Väestörekisterikeskukselle toimittamiin ilmoituksiin rakennusluvanvaraisista rakennushankkeista ja rakennusvaiheista. Lisäksi uudisrakentamisen volyymi-indeksin laskennassa hyödynnetään Haahtela-kehitys Oy:n Talonrakennuksen kustannustietojärjestelmän aineistoja. Rakennukset luokitellaan Tilastokeskuksen ylläpitämän rakennusluokituksen (Rakennusluokitus, Tilastokeskus 1994) käyttötarkoituksen mukaisesti luokkiin. Rakennus- ja asuntotuotantotilastojen tuotantoa ja tietosisältöä osaltaan ohjaa Euroopan Unionin komission asetus lyhyen aikavälin tilastoista N:o 1165/98 ja käytetyistä muuttujista N:o 588/01.

Tilastoon tuotetaan erillinen taulukko rakennuslupaa edellyttävistä muutostöistä. Tilastoon ei kuulu uudelleen rakentamiseen verrattavat muutokset, koska näissä toimenpiteissä ei synny uudisrakentamisen määritelmän mukaista uutta tilaa.

## *2. Tilastotutkimuksen menetelmäkuvaus*

Rakennus- ja asuntotuotantotilaston perusjoukon muodostavat rakennuslupaa edellyttävät uudet rakennukset ja laajennukset, näiden rakennusvaihetiedot sekä niihin sijoittuvat uudet asuinhuoneistot. Tilasto perustuu kokonaisaineistoon, joka täydentyy vähitellen sitä mukaa kun kuntien rakennusvalvontaviranomaiset vievät tietoja rekisteriin.

Uudisrakentamisen volyymi-indeksin laskennan lähtökohtana on estimoida aloitettavan rakennuksen arvo perusvuoden hinnoin rakennuksen ominaisuustietojen avulla sekä osittaa estimoitu arvo odotettavissa olevalle rakennusajalle. Odotettavissa olevan rakennusajan estimointi perustuu tätä varten kehitettyyn malliin. Rakennushankkeen aloitusajankohta määräytyy aloitusilmoituksen perusteella. Rakennusaika ja valmistumisaika määräytyvät estimoidun, laskennallisen rakennusajan mukaan eivätkä rekisterin mukaisen valmistumisaajan mukaan. Tämä menettely parantaa oleellisesti volyymi-indeksin kykyä seurata suhdanteita. Uudisrakentamisen volyymi tarkasteltavana ajanjaksona saadaan laskemalla yhteen kaikkien rakenteilla olevien rakennusten tälle ajanjaksolle kohdistuvat arvo-osuudet perusvuoden hinnoin. Kun tämä arvo suhteutetaan perusvuoden vastaavan ajanjakson vastaavaan arvoon, on tuloksena volyymi-indeksi.

## *3. Tilastojen oikeellisuus ja tarkkuus*

Aloitusilmoitusten hitaan kertymisen vuoksi osa ennakkollisista aloitus- ja siten myös volyymitiedoista estimoidaan. Estimointi tapahtuu korjaamalla aloitettujen rakennusten määrää korotuskertoimilla. Nämä muodostetaan laskemalla käyttötarkoituksoryhmittäin edellisten vuosien keskimääräiset alipeitot. Ennakkotietojen korottaminen kohdistuu vain tilavuudeltaan alle 20 000 kuutiometrin aloitettuihin rakennuksiin. Aloitettujen rakennusten osalta muutosprosentteja laskettaessa korotettuja rakennusten aloitustietoja verrataan edellisen vuoden lopullisiin lukuihin.

Sen sijaan rakennusluville ja valmistuneille rakennuksille laskettavat ja julkaistavat tiedot ovat aineiston mukaisia summatietoja eikä niille ole laskettu korotuskertoimia. Ennakolliset tiedot eivät ole siten suoraan verrattavissa esimerkiksi samassa tilastossa oleviin aikaisempiin tietoihin. Viimeisimmän julkaistun kuukauden rakennuslupien rekisteröintiviiveestä johtuva alipeitto on viime vuosina ollut keskimäärin noin 15 prosenttia rakennushankkeiden tilavuudella mitattuna. Julkaisussa esitettävät muutosprosentit ovat



kuitenkin vertailukelpoisia, sillä ne lasketaan edellisen vuoden vastaavan ajankohdan ennakkotietoihin vertaamalla.

Ennakollisten tietojen suurin virhelähde on lupa- ja aloitustietojen alipeitto, jota paikataan edellä kuvatulla tavalla. Menetelmän tarkkuuteen vaikuttaa aloitustietojen kertymävauhdin vuosittainen satunnaisvaihtelu. Satunnaisvaihtelua pyritään vähentämään määrittelemällä alipeiton korjauskertoimet rakennustyyppiluokittain useamman vuoden keskiarvona. Näitä kertoimia päivitetään vuosittain. Suurten rakennusten osalta alipeittoa korjataan täydentämällä aineistoa käsin eri tietolähteistä. Rakennuslupatietojen ja uudisrakentamisen volyymi-indeksin tietojen tarkentuminen eri julkaisukertojen välillä keskimäärin on esitetty [omissa taulukoissaan](#).

#### ***4. Tietojen ajantasaisuus ja oikea-aikaisuus***

Rakennus- ja asuntotuotantotilaston tiedoista julkaistaan rakennusluvut ja uudisrakentamisen volyymi-indeksi kuukausittain ja aloitukset ja valmistumiset neljännesvuosittain. Tilasto laaditaan ennakollisena noin kahdeksan viikon viiveellä. Lopulliset tilastot julkaistaan tilastoitavaa vuotta seuraavan vuoden puolivälissä. Tämän jälkeen tietoon tulleita kyseistä vuotta koskevia tietoja ei sisällytetä tilastoon. Tarkat julkaisupäivämäärät löytyvät osoitteesta <http://www.stat.fi/ajk/julkistamiskalenteri/>

#### ***5. Tietojen saatavuus ja läpinäkyvyys***

Rakennus- ja asuntotuotanto julkaistaan Tilastokeskuksen verkkosivuilla julkistamistiedotteen ja pdf-muotoisena julkaisuna kuukausittain. Tietoja julkaistaan myös Tilastokeskuksen maksuttomassa tilastotietojen itsepalvelujärjestelmässä (StatFin). Tilaston kuvaus sekä käsitteet ja määritelmät löytyvät verkosta julkistamissivun linkkilistasta. Julkaistut ennakolliset tiedot tarkentuvat perusaineiston täydentymisen ja tietojen korjaantumisen vuoksi aina lopullisten tilastojen laadintahetkeen, tilastoitavaa vuotta seuraavan vuoden puoliväliin saakka.

Tilastosta on mahdollista saada maksullisena myös tarkempia ja laajempia selvityksiä. Mikroaineisto on mahdollista saada käyttöön Väestörekisterikeskuksen kautta (maksullinen palvelu).

#### ***6. Tilastojen vertailukelpoisuus***

Rakennuslupien tiedot ovat vertailukelpoisia vuodesta 1985. Tätä vanhempia sarjoja ei ole muunnettu nykyisen rakennusluokituksen mukaisiksi. Perusvuoteen 2005=100 pohjautuva volyymi-indeksi ja sen alasarjat on laskettu taaksepäin vertailukelpoisella tavalla vuoteen 1995 saakka.

#### ***7. Selkeys ja eheys/yhtenäisyys***

Tilaston tiedot perustuvat Väestörekisterikeskuksen väestötietojärjestelmän rekisteriaineistoon sekä Haahtela-kehitys Oy:n Talonrakennuksen kustannustietojärjestelmän aineistoon.

### Lisätietoja

Heli Suonio 09 1734 2481

Merja Järvinen 09 1734 2458

Vastaava tilastojohtaja:

Hannele Orjala

[rakennus.suhdanne@tilastokeskus.fi](mailto:rakennus.suhdanne@tilastokeskus.fi)

[www.tilastokeskus.fi](http://www.tilastokeskus.fi)

Lähde: Rakennus- ja asuntotuotanto, Tilastokeskus

*Asiakaspalaute: [www.tilastokeskus.fi/palaute](http://www.tilastokeskus.fi/palaute)*

---

*Tietopalvelu, Tilastokeskus  
puh. 09 1734 2220  
[www.tilastokeskus.fi](http://www.tilastokeskus.fi)*

*Julkaisutilaukset, Edita Publishing Oy  
puh. 020 450 05  
[asiakaspalvelu.publishing@edita.fi](mailto:asiakaspalvelu.publishing@edita.fi)  
[www.editapublishing.fi](http://www.editapublishing.fi)*

*ISSN 1796-0479  
= Suomen virallinen tilasto  
ISSN 1796-3257 (pdf)*