

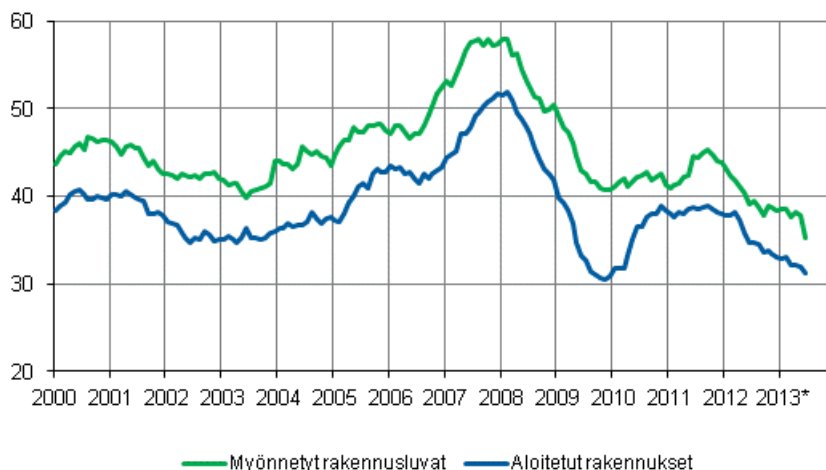
Rakennus- ja asuntotuotanto

2013 kesäkuu, 2. vuosineljännes

Myönnettyjen rakennuslupien kuutiomäärä väheni vuoden 2013 toisella neljänneksellä lähes 4 prosenttia vuoden takaisesta

Tilastokeskuksen rakennus- ja asuntotuotantotilaston ennakkotietojen mukaan vuoden 2013 toisella neljänneksellä myönnettiin rakennuslupia 12,1 miljoonalle kuutiometrille, joka on 3,7 prosenttia vähemmän kuin vuotta aiemmin. Asuinrakennuksille myönnettyjen lupien kuutiomäärä väheni samalla ajanjaksolla 24,7 prosenttia.

Myönnetyt rakennusluvut ja aloitukset, milj. m³, liukuva vuosisumma



Julkistuksessa *-merkityt tiedot ovat ennakkotietoja.

Rakennuslupien kuutiomäärä väheni kesäkuussa lähes 28 prosenttia

Vuoden 2013 kesäkuussa rakennuslupia myönnettiin yhteensä 4,0 miljoonalle kuutiometrille, joka on 27,6 prosenttia vähemmän kuin vuotta aiemmin. Tiedot ilmenevät Tilastokeskuksen rakennus- ja asuntotuotantotilaston ennakkotiedoista.

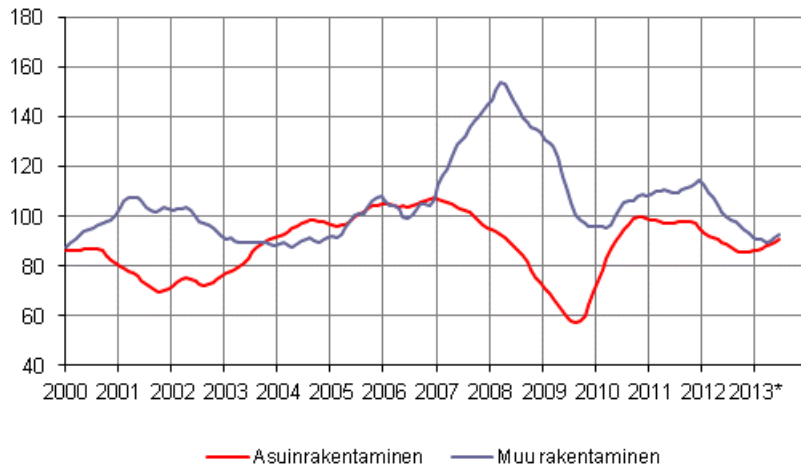
Asuinrakennuksille myönnettyjen lupakuutioiden määrä väheni kesäkuussa 44,2 prosenttia. Muulle kuin asuinrakentamiselle myönnettyjen lupakuutioiden määrä väheni 20,9 prosenttia vuoden takaisesta.

Uudisrakentamisen volyymi väheni kesäkuussa 2 prosenttia vuoden takaiseen verrattuna

Vuoden 2013 kesäkuussa käynnissä olevan rakennustuotannon kiinteähintainen arvo eli volyymi väheni 2,1 prosenttia vuoden takaiseen verrattuna.

Asuinrakentamisen volyymi kasvoi 3,6 prosenttia ja muun kuin asuinrakentamisen volyymi väheni 7 prosenttia vuoden takaisesta.

Uudisrakentamisen volyymi-indeksi 2005=100, trendi



Sisälllys

| | |
|---|---|
| 1. Uudisrakentaminen väheni toisella neljänneksellä..... | 4 |
| Myönnettyt rakennusluvut..... | 4 |
| Aloitettut rakennuskohteet..... | 4 |
| Valmistuneet rakennukset ja asunnot..... | 4 |
| 2. Vuoden 2013 toisella neljänneksellä uudisrakentamisen volyyymi väheni 4,5 prosenttia vuoden takaisesta | 6 |

Taulukot

Liitetaulukot

| | |
|---|----|
| Liitetaulukko 1. Myönnettyt rakennusluvut, 1000 m ³ | 7 |
| Liitetaulukko 2. Myönnettyt rakennusluvut kuukausittain, 1000 m ³ | 7 |
| Liitetaulukko 3. Myönnettyt rakennusluvut asunnoille, kpl..... | 7 |
| Liitetaulukko 4. Myönnettyt rakennusluvut maakunnittain..... | 8 |
| Liitetaulukko 5. Uudisrakentamisen volyyymi-indeksi 2005=100..... | 8 |
| Liitetaulukko 6. Uudisrakentaminen 2. neljännes 2013*, milj. m ³ | 8 |
| Liitetaulukko 7. Myönnettyt rakennusluvut, milj. m ³ | 9 |
| Liitetaulukko 8. Aloitettut rakennukset, milj. m ³ | 10 |
| Liitetaulukko 9. Valmistuneet rakennukset, milj. m ³ | 10 |
| Liitetaulukko 10. Uudisrakentamisen volyyymi-indeksi 2005=100..... | 11 |
| Liitetaulukko 11. Asuntotuotanto talotyypeittäin 2004-2013, kpl, myönnettyt rakennusluvut ja aloitetut rakennukset..... | 11 |
| Liitetaulukko 12. Asuntotuotanto talotyypeittäin 2004-2013, kpl, keskeneräiset ja valmistuneet rakennukset..... | 12 |

Kuviot

| | |
|--|---|
| Kuvio 1. Uudisrakentamisen liukuva vuosisumma, milj. m ³ | 5 |
| Kuvio 2. Uudisrakentamisen volyyymi-indeksi, kolmen kuukauden muutos, %..... | 6 |

Liitekuviot

| | |
|--|----|
| Liitekuvio 1. Asuntotuotanto, liukuva vuosisumma | 13 |
| Liitekuvio 2. Liike- ja toimistorakennukset, liukuva vuosisumma | 13 |
| Liitekuvio 3. Teollisuus- ja varastorakennukset, liukuva vuosisumma | 13 |
| Liitekuvio 4. Uudisrakentamisen volyyymi-indeksi 2005=100, vuosimuutos, %..... | 14 |

| | |
|--|----|
| Tietojen tarkentuminen..... | 15 |
| Laatuseloste: Rakennus- ja asuntotuotanto..... | 16 |

1. Uudisrakentaminen väheni toisella neljänneksellä

Myönnetyt rakennusluvut

Vuoden 2013 ennakkollisten tietojen mukaan toisella neljänneksellä rakennuslupia myönnettiin yhteensä 12,1 miljoonalle kuutiometrille. Määrä väheni 3,7 prosenttia edellisvuoden vastaavasta ajankohdasta.

Asuinrakentamiseen myönnetty kuutiometrimäärä väheni toisella neljänneksellä 24,7 prosenttia. Huhti-kesäkuussa myönnettiin rakennuslupa 8 051 asunnon rakentamiseen, määrä oli 19,6 prosenttia vähemmän kuin vuoden 2012 vastaavana ajankohtana.

Muuhun kuin asuinrakentamiseen myönnetty lupakuutioiden määrä lisääntyi toisella neljänneksellä 7,0 prosenttia edellisvuodesta. Rakennuslupien kuutiometrimäärä julkisille palvelurakennuksille kasvoi 36,1 prosenttia, liike- ja toimistorakennusten kuutiometrimäärä puolestaan väheni 7,4 prosenttia. Teollisuus- ja varastorakennusten kuutiometrimäärä oli lähes edellisvuoden tasolla.

Vuoden 2013 ensimmäisen puolen vuoden aikana myönnettiin rakennuslupia yhteensä 18,8 miljoonalle kuutiometrille, joka oli 4,6 prosenttia vähemmän kuin vuoden 2012 vastaavana ajankohtana.

Asuinrakennusten kuutiometrimäärä väheni ensimmäisen puolen vuoden aikana 20,6 prosenttia viime vuoden vastaavasta. Vuoden 2013 tammi-kesäkuussa myönnettiin rakennuslupa 14 122 asunnon rakentamiseen. Määrä on 13,8 prosenttia vähemmän kuin vuoden 2012 vastaavana ajankohtana.

Muuhun kuin asuinrakentamiseen tammi-kesäkuussa myönnetty lupakuutioiden määrä kasvoi 3,8 prosenttia. Kasvua oli teollisuus- ja varastorakennuksille (4,3 prosenttia) sekä julkisille palvelurakennuksille (2,9 prosenttia) myönnettyjen rakennuslupien kuutiometrimäärissä. Liike- ja toimistorakennuksille myönnetty lupakuutiomäärä väheni 3,2 prosenttia.

Aloitettut rakennuskohteet

Vuoden 2013 ennakkollisten tietojen mukaan toisella neljänneksellä uudisrakennustöitä käynnistettiin yhteensä 10,4 miljoonan kuutiometrin edestä. Määrä oli 8,4 prosenttia pienempi kuin vuoden 2012 vastaavalla neljänneksellä.

Toisen neljänneksen aikana asuinrakennusten aloituksia oli tilavuudella mitattuna 17 prosenttia vähemmän kuin vastaavana aikana vuotta aiemmin. Kuluvan vuoden toisella neljänneksellä aloitettiin 9 583 asunnon rakennustyöt, määrä väheni 13,6 prosenttia vuoden takaisesta.

Muun kuin asuinrakentamisen rakennushankkeita aloitettiin toisella neljänneksellä 2,7 prosenttia vähemmän kuin vuotta aiemmin. Eniten väheni liike- ja toimistorakennusten aloitukset, 51,9 prosenttia. Teollisuus- ja varastorakennusten aloituksia kohdistui toiselle neljännekselle 45,1 prosenttia ja julkisten palvelurakennusten aloituksia 29,9 prosenttia enemmän kuin vuotta aiemmin.

Vuoden 2013 tammi-kesäkuussa aloitettiin 15 405 asunnon rakennustyöt, mikä on noin puoli prosenttia vähemmän kuin vuotta aiemmin. Rivi- ja ketjutaloasuntojen ja pientalojen aloitukset vähenivät, kerrostaloasuntojen aloitukset puolestaan lisääntyivät vuoden takaisesta.

Valmistuneet rakennukset ja asunnot

Vuoden 2013 ennakkollisten tietojen mukaan toisella neljänneksellä rakennuksia valmistui 7,3 miljoonan kuutiometrin edestä. Määrä oli 17,2 prosenttia vähemmän kuin edellisvuoden toisella neljänneksellä.

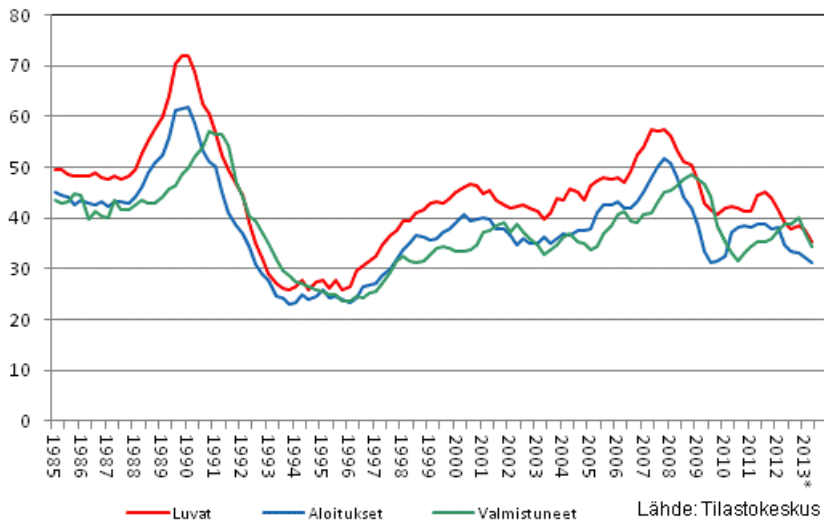
Asuinrakennuksia valmistui huhti-kesäkuussa 3,2 miljoonaa kuutiometriä, hieman vähemmän kuin vuotta aiemmin (-0,6 prosenttia). Asuntoja valmistui 8 254 kappaletta, joka on 3,2 prosenttia enemmän kuin vuotta aiemmin.

Muita kuin asuinrakennuksia valmistui toisella neljänneksellä 4,1 miljoonan kuutiometrin edestä, joka on 26,9 prosenttia vähemmän kuin vuotta aiemmin. Liike- ja toimistorakennuksia valmistui 44,1 prosenttia, julkisia palvelurakennuksia 36,2 prosenttia ja teollisuus- ja varastorakennuksia 31,0 prosenttia vähemmän kuin vuoden 2012 vastaavalla neljänneksellä.

Vuoden 2013 ensimmäisen puolen vuoden aikana valmistui rakennuksia yhteensä 14,2 miljoonan kuutiometrin edestä, 23,6 prosenttia vähemmän kuin vuotta aiemmin. Asuinrakennuksia valmistui 6,1 miljoonaa kuutiometriä, kasvua oli 2,2 prosenttia. Asuntoja valmistui tammi-kesäkuussa 14 895 kappaletta, määrä kasvoi 1,8 prosenttia edellisvuodesta.

Muita kuin asuinrakennuksia valmistui kuluvan vuoden ensimmäisen puolen vuoden aikana 8,1 miljoonan kuutiometrin edestä. Kuutiometrimäärä väheni 35,7 prosenttia vuoden takaisesta.

Kuvio 1. Uudisrakentamisen liukuva vuosisumma, milj. m³



2. Vuoden 2013 toisella neljänneksellä uudisrakentamisen volyymi väheni 4,5 prosenttia vuoden takaisesta

Vuoden 2013 toisella neljänneksellä uudisrakentamisen volyymi väheni 4,5 prosenttia viime vuoden vastaavasta neljänneksestä.

Asuinrakentamisen volyymi kasvoi toisen neljänneksen aikana 1,9 prosenttia vuoden takaisesta.

Asuinkerrostalojen volyymi kasvoi 10 prosenttia ja rivi- ja ketjutalojen volyymi 6,8 prosenttia. Erillisten pientalojen volyymi puolestaan väheni 4,8 prosenttia vuotta aiemmasta.

Vuoden 2013 toisella neljänneksellä eniten väheni liike- ja toimistorakennusten volyymi, 21,5 prosenttia.

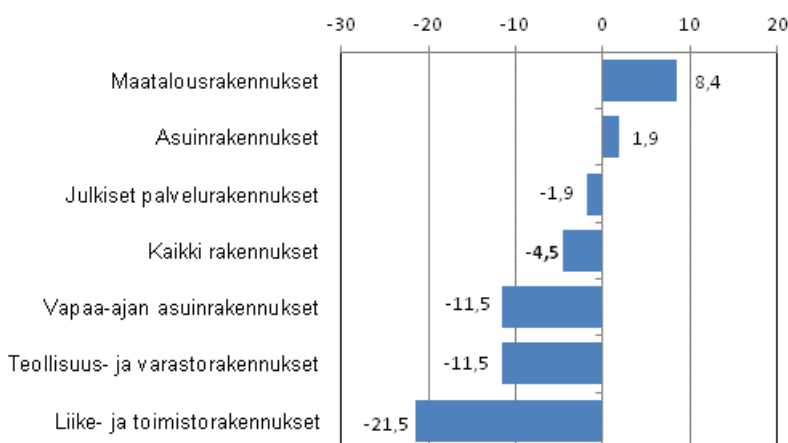
Erityisesti toimistorakennusten volyymi on vähentynyt viime vuoteen verrattuna, 32,5 prosenttia.

Liikerakennusten volyymi väheni toisen neljänneksen aikana 20,5 prosenttia.

Muun kuin asuinrakennuksien volyymi väheni 10,2 prosenttia vuoden 2012 toisesta neljänneksestä.

Vuoden 2013 ensimmäisen puolivuotiskauden aikana uudisrakentamisen volyymi väheni 7,7 prosenttia vuoden 2012 vastaavasta ajankohdasta. Asuinrakentamisen volyymi väheni hieman, 0,2 prosenttia. Muun kuin asuinrakentamisen volyymi väheni 14,4 prosenttia vuoden 2012 tammi-kesäkuuhun verrattuna.

Kuvio 2. Uudisrakentamisen volyymi-indeksi, kolmen kuukauden muutos, %



Liitetaulukot

Liitetaulukko 1. Myönnetyt rakennusluvut, 1000 m3

| Käyttötarkoitus | 6/2013* | Vuosi muutos% ¹⁾ | 1-6/2013* | Vuosi muutos% ¹⁾ | Liukuva vuosisumma* | Vuosi muutos% ¹⁾ |
|-----------------------------------|---------|-----------------------------|-----------|-----------------------------|---------------------|-----------------------------|
| Kaikki rakennukset | 3 985 | -28 | 18 813 | -5 | 35 293 | -4 |
| Asuinrakennukset | 877 | -44 | 5 387 | -21 | 10 760 | -14 |
| Vapaa-ajan asuinrakennukset | 83 | -12 | 405 | -17 | 840 | -15 |
| Liike- ja toimistorakennukset | 837 | -48 | 3 502 | -3 | 6 301 | 7 |
| Julkiset palvelurakennukset | 440 | 13 | 1 454 | 3 | 2 800 | 3 |
| Teollisuus- ja varastorakennukset | 1 126 | -6 | 4 299 | 4 | 7 763 | -8 |
| Maatalousrakennukset | 327 | 39 | 2 415 | 38 | 4 150 | 22 |
| Muut rakennukset | 296 | -27 | 1 350 | -13 | 2 678 | -7 |

1) Ennakollisen vuoden muutosprosentit on laskettu edellisen vuoden vastaavan tasoisesta ennakosta.

Liitetaulukko 2. Myönnetyt rakennusluvut kuukausittain, 1000 m3

| | Kaikki rakennukset | Asuinrakennukset | Vapaa-ajan asuinrakennukset | Liike- ja toimistorakennukset | Julkiset palvelurakennukset | Teollisuus- ja varastorakennukset | Maatalousrakennukset |
|---------|--------------------|------------------|-----------------------------|-------------------------------|-----------------------------|-----------------------------------|----------------------|
| 2010 | 41 208 | 13 956 | 1 303 | 7 096 | 3 124 | 8 217 | 4 354 |
| 2011 | 43 801 | 14 167 | 1 136 | 7 189 | 2 750 | 11 164 | 4 173 |
| 2012 | 38 420 | 12 768 | 973 | 6 581 | 3 347 | 8 057 | 3 629 |
| VI | 6 490 | 1 798 | 122 | 1 667 | 677 | 1 401 | 316 |
| VII | 2 328 | 751 | 78 | 627 | 71 | 368 | 203 |
| VIII | 2 907 | 1 174 | 79 | 279 | 210 | 573 | 264 |
| IX | 2 903 | 1 000 | 77 | 328 | 158 | 768 | 342 |
| X | 3 687 | 1 102 | 90 | 747 | 393 | 768 | 332 |
| XI | 2 668 | 900 | 66 | 475 | 154 | 554 | 332 |
| XII | 1 986 | 446 | 45 | 344 | 360 | 433 | 262 |
| 2013* I | 1 856 | 541 | 33 | 364 | 47 | 519 | 246 |
| II | 2 342 | 910 | 47 | 314 | 113 | 557 | 275 |
| III | 2 553 | 754 | 69 | 547 | 105 | 521 | 357 |
| IV | 4 209 | 1 084 | 80 | 831 | 525 | 762 | 673 |
| V | 3 868 | 1 221 | 93 | 609 | 225 | 814 | 537 |
| VI | 3 985 | 877 | 83 | 837 | 440 | 1 126 | 327 |

Liitetaulukko 3. Myönnetyt rakennusluvut asunnoille, kpl

| Käyttötarkoitus | 6/2013* | Vuosi muutos% | 1-6/2013* | Vuosi muutos% | Liukuva vuosisumma* | Vuosi muutos% |
|----------------------------|---------|---------------|-----------|---------------|---------------------|---------------|
| Asunnot yhteensä | 2 166 | -44 | 14 122 | -14 | 27 999 | -8 |
| Erilliset pientalot | 817 | -34 | 4 174 | -22 | 8 279 | -19 |
| Rivi- ja ketjutalot | 289 | -38 | 1 573 | -21 | 3 449 | -10 |
| Asuinkerrostalot | 1 000 | -53 | 8 083 | -6 | 15 739 | -1 |
| Muut kuin asuinrakennukset | 60 | 67 | 292 | -26 | 532 | -13 |

Liitetaulukko 4. Myönnetyt rakennusluvut maakunnittain

| Maakunta | Tilavuus (1000 m3) | | Asunnot (kpl) | | Vapaa-ajan asuinrakennukset (kpl) | |
|-------------------|--------------------|----------|---------------|----------|-----------------------------------|----------|
| | 1-6/2013* | 1-6/2012 | 1-6/2013* | 1-6/2012 | 1-6/2013* | 1-6/2012 |
| Koko maa | 18 813 | 21 940 | 14 122 | 17 868 | 2 011 | 2 596 |
| Manner-Suomi | 18 776 | 21 832 | 14 103 | 17 804 | 2 002 | 2 570 |
| Uusimaa | 4 750 | 6 141 | 4 738 | 6 398 | 150 | 193 |
| Pääkaupunkiseutu | 3 428 | 4 410 | 3 452 | 4 640 | 11 | 7 |
| Varsinais-Suomi | 1 469 | 1 864 | 715 | 883 | 243 | 264 |
| Satakunta | 520 | 762 | 310 | 351 | 63 | 68 |
| Kanta-Häme | 473 | 465 | 310 | 337 | 73 | 74 |
| Pirkanmaa | 1 503 | 1 860 | 1 369 | 1 811 | 136 | 198 |
| Päijät-Häme | 602 | 704 | 748 | 664 | 82 | 81 |
| Kymenlaakso | 963 | 629 | 159 | 207 | 68 | 69 |
| Etelä-Karjala | 637 | 519 | 189 | 250 | 52 | 118 |
| Etelä-Savo | 704 | 512 | 200 | 277 | 165 | 273 |
| Pohjois-Savo | 913 | 923 | 645 | 741 | 134 | 138 |
| Pohjois-Karjala | 655 | 628 | 725 | 695 | 81 | 117 |
| Keski-Suomi | 748 | 1 155 | 846 | 951 | 153 | 184 |
| Etelä-Pohjanmaa | 1 108 | 1 167 | 438 | 866 | 51 | 80 |
| Pohjanmaa | 1 289 | 1 135 | 398 | 884 | 114 | 134 |
| Keski-Pohjanmaa | 307 | 341 | 203 | 165 | 24 | 27 |
| Pohjois-Pohjanmaa | 1 400 | 2 099 | 1 450 | 1 574 | 164 | 194 |
| Kainuu | 180 | 255 | 111 | 108 | 74 | 105 |
| Lappi | 555 | 673 | 549 | 642 | 175 | 253 |
| Ahvenanmaa | 36 | 107 | 19 | 64 | 9 | 26 |

Liitetaulukko 5. Uudisrakentamisen volyyymi-indeksi 2005=100

| | Kaikki rakennukset | Asuinrakennukset | Vapaa-ajan asuinrakennukset | Liike- ja toimistorakennukset | Julkiset palvelurakennukset | Teollisuus- ja varastorakennukset | Maatalousrakennukset | |
|-------|--------------------|------------------|-----------------------------|-------------------------------|-----------------------------|-----------------------------------|----------------------|------|
| 2010 | 96,9 | 91,4 | 112,1 | 119,1 | 118,7 | 75,0 | 94,7 | |
| 2011 | 104,0 | 97,7 | 102,2 | 126,6 | 110,2 | 102,1 | 95,8 | |
| 2012 | 94,1 | 88,5 | 89,0 | 119,5 | 105,7 | 82,0 | 88,5 | |
| VI | 90,8 | 81,4 | 78,0 | 118,9 | 112,8 | 74,9 | 84,9 | |
| VII | 94,2 | 85,2 | 92,7 | 118,4 | 107,8 | 74,8 | 91,4 | |
| VIII | 99,5 | 92,7 | 107,3 | 116,9 | 110,0 | 78,0 | 102,2 | |
| IX | 102,4 | 98,8 | 114,9 | 116,0 | 109,2 | 79,2 | 107,4 | |
| X | 102,5 | 102,2 | 115,3 | 113,6 | 101,2 | 79,0 | 107,0 | |
| XI | 99,8 | 100,6 | 103,7 | 114,6 | 104,1 | 74,7 | 101,9 | |
| XII | 91,6 | 92,7 | 86,2 | 107,4 | 101,7 | 71,1 | 88,2 | |
| 2013* | I | 91,4 | 93,0 | 83,3 | 105,8 | 108,7 | 74,0 | 81,3 |
| II | 82,6 | 82,1 | 66,8 | 99,7 | 108,1 | 71,5 | 66,0 | |
| III | 77,2 | 76,3 | 54,5 | 95,9 | 100,5 | 67,4 | 61,8 | |
| IV | 76,6 | 74,8 | 50,4 | 93,2 | 100,3 | 68,6 | 61,3 | |
| V | 81,6 | 78,4 | 59,1 | 94,9 | 100,9 | 68,6 | 76,9 | |
| VI | 88,9 | 84,3 | 72,5 | 94,4 | 108,6 | 70,5 | 97,1 | |

Liitetaulukko 6. Uudisrakentaminen 2. neljännes 2013*, milj. m3

| Käyttötarkoitus | Myönnetyt rakennusluvut | | Aloitettut rakennukset | | Valmistuneet rakennukset | |
|-----------------------------------|-------------------------|-------------------------------------|------------------------|-----------------------|--------------------------|-------------------------------------|
| | 2. nelj. | %-muutos 2012/2013 ¹⁾ | 2. nelj. | %-muutos 2012/2013 | 2. nelj. | %-muutos 2012/2013 ¹⁾ |
| Kaikki rakennukset | 12,06 | -4 | 10,35 | -8 | 7,25 | -17 |
| Asuinrakennukset | 3,18 | -25 | 3,76 | -17 | 3,20 | -1 |
| Vapaa-ajan asuinrakennukset | 0,26 | -17 | 0,30 | -8 | 0,18 | -17 |
| Liike- ja toimistorakennukset | 2,28 | -7 | 0,91 | -52 | 0,85 | -44 |
| Julkiset palvelurakennukset | 1,19 | 36 | 1,00 | 29 | 0,44 | -36 |
| Teollisuus- ja varastorakennukset | 2,70 | 0 | 2,51 | 45 | 1,56 | -31 |
| Maatalousrakennukset | 1,54 | 69 | 1,14 | -6 | 0,55 | 46 |
| Muut rakennukset | 0,92 | -13 | 0,74 | -11 | 0,47 | 1 |

1) Ennakollisen vuoden muutosprosentit on laskettu edellisen vuoden vastaavan tasoisesta ennakosta.

Liitetaulukko 7. Myönnetyt rakennusluvut, milj. m3

| Vuosi ja neljännes | Kaikki rakennukset | Asuinrakennukset | Vapaa-ajan asuinrakennukset | Liike- ja toimistorakennukset | Julkiset palvelurakennukset | Teollisuus- ja varastorakennukset | Maatalousrakennukset |
|--------------------|--------------------|------------------|-----------------------------|-------------------------------|-----------------------------|-----------------------------------|----------------------|
| 2004 | 43,44 | 15,01 | 1,39 | 5,69 | 2,80 | 10,92 | 4,16 |
| 2005 | 47,64 | 16,37 | 1,45 | 6,13 | 2,75 | 12,75 | 4,62 |
| 2006 | 52,48 | 16,27 | 1,51 | 10,38 | 2,29 | 12,98 | 5,32 |
| 2007 | 57,40 | 14,89 | 1,54 | 12,53 | 2,62 | 16,71 | 5,50 |
| 2008 | 50,55 | 11,74 | 1,46 | 9,19 | 3,06 | 16,31 | 5,36 |
| 2009 | 40,80 | 10,76 | 1,22 | 8,71 | 3,68 | 8,16 | 5,23 |
| 2010 | 41,21 | 13,96 | 1,30 | 7,10 | 3,12 | 8,22 | 4,35 |
| 2011 | 43,80 | 14,17 | 1,14 | 7,19 | 2,75 | 11,16 | 4,17 |
| 2012 | 38,42 | 12,77 | 0,97 | 6,58 | 3,35 | 8,06 | 3,63 |
| I | 7,57 | 2,67 | 0,19 | 1,22 | 0,57 | 1,55 | 0,87 |
| II | 14,37 | 4,73 | 0,35 | 2,56 | 1,43 | 3,04 | 1,03 |
| III | 8,14 | 2,92 | 0,23 | 1,23 | 0,44 | 1,71 | 0,81 |
| IV | 8,34 | 2,45 | 0,20 | 1,57 | 0,91 | 1,76 | 0,93 |
| 2013* | 6,75 | 2,21 | 0,15 | 1,22 | 0,26 | 1,60 | 0,88 |
| II | 12,06 | 3,18 | 0,26 | 2,28 | 1,19 | 2,70 | 1,54 |

Liitetaulukko 8. Aloitetut rakennukset, milj. m³

| Vuosi ja neljännes | Kaikki rakennukset | Asuin-rakennukset | Vapaa-ajan asuin-rakennukset | Liike- ja toimisto-rakennukset | Julkiset palvelu-rakennukset | Teollisuus- ja varasto-rakennukset | Maatalous-rakennukset |
|--------------------|--------------------|-------------------|------------------------------|--------------------------------|------------------------------|------------------------------------|-----------------------|
| 2004 | 37,69 | 13,51 | 1,09 | 5,46 | 3,12 | 8,78 | 3,35 |
| 2005 | 42,70 | 14,98 | 1,16 | 5,77 | 2,38 | 11,80 | 3,98 |
| 2006 | 43,25 | 15,10 | 1,16 | 8,20 | 1,92 | 9,97 | 4,23 |
| 2007 | 51,67 | 13,51 | 1,26 | 12,18 | 2,42 | 15,17 | 4,48 |
| 2008 | 41,87 | 10,57 | 1,14 | 8,52 | 3,08 | 12,54 | 3,54 |
| 2009 | 31,50 | 9,20 | 0,98 | 5,82 | 2,93 | 6,58 | 3,63 |
| 2010 | 38,37 | 13,59 | 1,16 | 6,42 | 3,08 | 7,90 | 3,73 |
| 2011 | 38,03 | 12,87 | 1,01 | 6,91 | 2,60 | 8,93 | 3,10 |
| 2012 | 33,01 | 11,63 | 0,83 | 5,75 | 2,65 | 6,88 | 2,91 |
| I | 5,75 | 1,72 | 0,11 | 1,27 | 0,46 | 1,56 | 0,33 |
| II | 11,30 | 4,53 | 0,33 | 1,89 | 0,77 | 1,73 | 1,22 |
| III | 9,38 | 3,21 | 0,27 | 1,21 | 0,83 | 2,22 | 0,84 |
| IV | 6,57 | 2,17 | 0,13 | 1,38 | 0,58 | 1,37 | 0,52 |
| 2013* | 4,90 | 2,10 | 0,09 | 0,81 | 0,28 | 0,88 | 0,48 |
| II | 10,35 | 3,76 | 0,30 | 0,91 | 1,00 | 2,51 | 1,14 |

Liitetaulukko 9. Valmistuneet rakennukset, milj. m³

| Vuosi ja neljännes | Kaikki rakennukset | Asuin-rakennukset | Vapaa-ajan asuin-rakennukset | Liike- ja toimisto-rakennukset | Julkiset palvelu-rakennukset | Teollisuus- ja varasto-rakennukset | Maatalous-rakennukset |
|--------------------|--------------------|-------------------|------------------------------|--------------------------------|------------------------------|------------------------------------|-----------------------|
| 2004 | 35,13 | 12,37 | 0,99 | 5,20 | 2,88 | 8,25 | 3,44 |
| 2005 | 38,59 | 14,41 | 1,06 | 6,04 | 2,10 | 9,12 | 3,75 |
| 2006 | 39,00 | 14,70 | 1,04 | 5,61 | 3,44 | 8,15 | 3,93 |
| 2007 | 45,30 | 15,47 | 1,15 | 8,44 | 1,87 | 11,76 | 4,24 |
| 2008 | 48,69 | 13,61 | 1,25 | 10,87 | 2,44 | 13,59 | 4,35 |
| 2009 | 38,64 | 9,95 | 1,15 | 8,55 | 2,44 | 10,66 | 3,45 |
| 2010 | 33,00 | 10,58 | 1,09 | 5,80 | 2,51 | 6,97 | 3,81 |
| 2011 | 35,93 | 12,78 | 1,06 | 5,95 | 3,43 | 6,80 | 3,40 |
| 2012 | 40,22 | 12,51 | 1,01 | 7,25 | 2,97 | 10,92 | 3,09 |
| I | 10,19 | 2,80 | 0,17 | 1,69 | 0,70 | 3,50 | 0,84 |
| II | 9,87 | 3,56 | 0,27 | 1,72 | 0,78 | 2,42 | 0,54 |
| III | 7,93 | 2,79 | 0,32 | 2,01 | 0,60 | 0,99 | 0,53 |
| IV | 12,23 | 3,36 | 0,26 | 1,83 | 0,89 | 4,01 | 1,18 |
| 2013* | 6,95 | 2,86 | 0,13 | 0,88 | 0,35 | 1,53 | 0,74 |
| II | 7,25 | 3,20 | 0,18 | 0,85 | 0,44 | 1,56 | 0,55 |

Liitetaulukko 10. Uudisrakentamisen volyymi-indeksi 2005=100

| Vuosi ja neljännes | Kaikki rakennukset | Asuin-rakennukset | Vapaa-ajan asuin-rakennukset | Liike- ja toimisto-rakennukset | Julkiset palvelu-rakennukset | Teollisuus- ja varasto-rakennukset | Maatalous-rakennukset |
|--------------------|--------------------|-------------------|------------------------------|--------------------------------|------------------------------|------------------------------------|-----------------------|
| 2004 | 93,0 | 96,2 | 88,8 | 93,8 | 104,2 | 79,4 | 85,3 |
| 2005 | 100,0 | 100,0 | 100,0 | 100,0 | 100,0 | 100,0 | 100,0 |
| 2006 | 103,9 | 104,6 | 101,1 | 112,9 | 93,1 | 101,6 | 99,9 |
| 2007 | 115,7 | 101,7 | 113,2 | 179,0 | 77,3 | 134,3 | 111,7 |
| 2008 | 113,4 | 85,5 | 112,8 | 194,7 | 97,7 | 157,4 | 93,3 |
| 2009 | 85,7 | 62,9 | 96,5 | 131,8 | 110,0 | 102,7 | 95,2 |
| 2010 | 96,9 | 91,4 | 112,1 | 119,1 | 118,7 | 75,0 | 94,7 |
| 2011 | 104,0 | 97,7 | 102,2 | 126,6 | 110,2 | 102,1 | 95,8 |
| 2012 | 94,1 | 88,5 | 89,0 | 119,5 | 105,7 | 82,0 | 88,5 |
| I | 93,7 | 85,6 | 80,6 | 129,0 | 106,3 | 97,6 | 82,3 |
| II | 86,2 | 77,6 | 68,5 | 120,0 | 105,3 | 78,3 | 72,3 |
| III | 98,7 | 92,2 | 105,0 | 117,1 | 109,0 | 77,3 | 100,4 |
| IV | 97,9 | 98,5 | 101,7 | 111,9 | 102,3 | 75,0 | 99,0 |
| 2013* | 83,7 | 83,8 | 68,2 | 100,5 | 105,8 | 71,0 | 69,7 |
| II | 82,3 | 79,1 | 60,6 | 94,2 | 103,3 | 69,3 | 78,4 |

Liitetaulukko 11. Asuntotuotanto talotyypeittäin 2004-2013, kpl, myönnettyt rakennusluvut ja aloitetut rakennukset

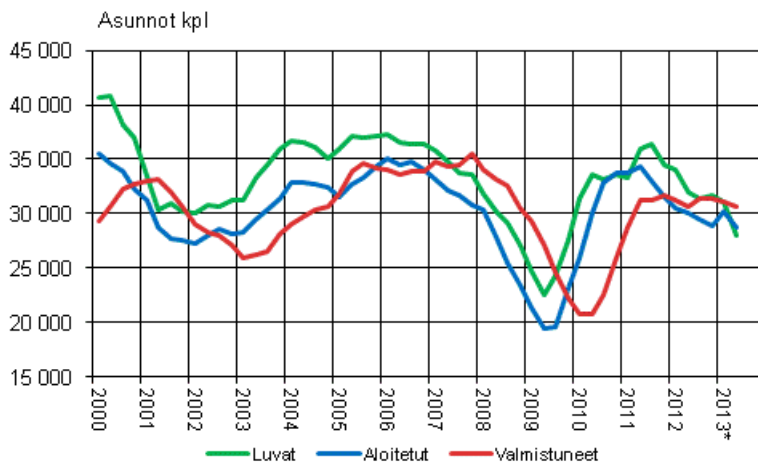
| | Myönnettyt luvat | | | | Aloitetut | | | |
|---------|------------------|---------------------|---------------------|-------------------|------------------|---------------------|---------------------|-------------------|
| | Asunnot yhteensä | Erilliset pientalot | Rivi- ja ketjutalot | Asuin-kerrostalot | Asunnot yhteensä | Erilliset pientalot | Rivi- ja ketjutalot | Asuin-kerrostalot |
| 2004 | 35 046 | 15 999 | 5 129 | 13 471 | 32 380 | 14 180 | 4 902 | 12 947 |
| 2005 | 37 135 | 17 327 | 6 182 | 13 455 | 34 275 | 16 411 | 5 435 | 12 100 |
| 2006 | 36 370 | 17 025 | 5 691 | 12 827 | 33 997 | 15 671 | 5 478 | 12 354 |
| 2007 | 33 609 | 15 498 | 4 553 | 13 022 | 30 769 | 14 466 | 4 086 | 11 623 |
| 2008 | 27 061 | 11 636 | 3 558 | 11 322 | 23 476 | 11 255 | 2 794 | 8 854 |
| 2009 | 27 513 | 9 650 | 2 728 | 14 181 | 23 130 | 8 915 | 2 111 | 11 389 |
| 2010 | 33 642 | 12 221 | 3 857 | 16 715 | 33 712 | 12 104 | 3 822 | 16 907 |
| 2011 | 34 529 | 11 724 | 4 494 | 17 676 | 31 476 | 11 032 | 3 919 | 16 140 |
| 2012 | 31 745 | 10 104 | 4 048 | 16 933 | 28 818 | 9 237 | 3 765 | 15 332 |
| I | 6 728 | 2 076 | 702 | 3 610 | 4 410 | 1 218 | 389 | 2 782 |
| II | 11 140 | 3 923 | 1 470 | 5 667 | 11 094 | 3 602 | 1 438 | 5 722 |
| III | 7 379 | 2 342 | 1 059 | 3 876 | 7 767 | 2 777 | 1 167 | 3 732 |
| IV | 6 498 | 1 763 | 817 | 3 780 | 5 547 | 1 640 | 771 | 3 096 |
| 2013* I | 6 071 | 1 415 | 644 | 3 867 | 5 822 | 1 164 | 529 | 3 977 |
| II | 8 051 | 2 759 | 929 | 4 216 | 9 583 | 3 139 | 1 069 | 5 105 |

Liitetaulukko 12. Asuntotuotanto talotyypeittäin 2004-2013, kpl, keskeneräiset ja valmistuneet rakennukset

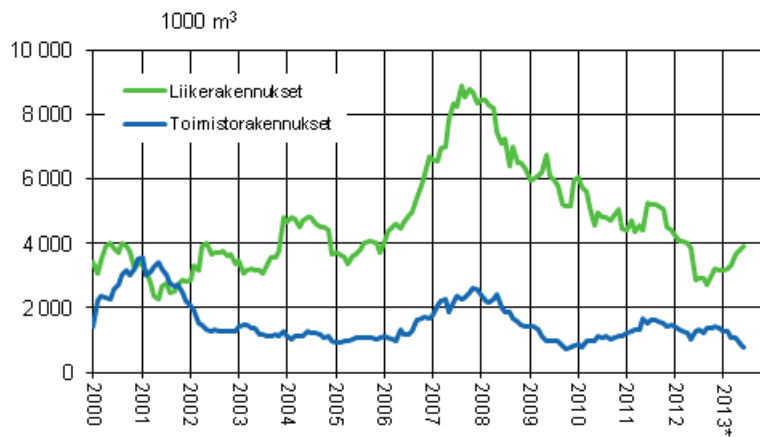
| | Keskeneräiset | | | | Valmistuneet | | | |
|---------|------------------|---------------------|---------------------|-------------------|------------------|---------------------|---------------------|-------------------|
| | Asunnot yhteensä | Erilliset pientalot | Rivi- ja ketjutilat | Asuin-kerrostalot | Asunnot yhteensä | Erilliset pientalot | Rivi- ja ketjutilat | Asuin-kerrostalot |
| 2004 | 39 448 | 20 159 | 5 221 | 13 348 | 30 662 | 12 798 | 4 651 | 12 949 |
| 2005 | 33 847 | 17 443 | 4 271 | 11 617 | 34 177 | 15 393 | 5 453 | 12 908 |
| 2006 | 35 327 | 17 375 | 4 541 | 12 720 | 33 885 | 16 153 | 5 459 | 11 945 |
| 2007 | 32 375 | 16 174 | 3 606 | 11 829 | 35 543 | 16 210 | 5 366 | 13 407 |
| 2008 | 27 113 | 13 578 | 2 531 | 10 110 | 30 542 | 14 471 | 4 094 | 11 430 |
| 2009 | 28 515 | 11 893 | 2 418 | 13 306 | 22 201 | 10 620 | 2 325 | 8 493 |
| 2010 | 36 380 | 13 040 | 3 418 | 18 856 | 25 894 | 10 484 | 2 867 | 11 762 |
| 2011 | 38 057 | 13 838 | 3 789 | 19 462 | 31 674 | 11 254 | 3 724 | 16 139 |
| 2012 | 36 470 | 13 342 | 4 014 | 18 346 | 31 393 | 9 961 | 3 718 | 17 078 |
| I | 36 715 | 12 909 | 3 771 | 19 303 | 6 914 | 2 501 | 612 | 3 586 |
| II | 39 059 | 13 615 | 3 845 | 20 663 | 8 672 | 2 843 | 1 351 | 4 353 |
| III | 39 496 | 14 228 | 3 988 | 20 494 | 7 266 | 2 103 | 1 023 | 3 901 |
| IV | 36 470 | 13 342 | 4 014 | 18 346 | 8 541 | 2 514 | 732 | 5 238 |
| 2013* I | 33 410 | 10 833 | 3 548 | 18 070 | 6 641 | 2 660 | 749 | 3 146 |
| II | 33 179 | 10 596 | 3 189 | 18 496 | 8 254 | 2 658 | 1 285 | 4 041 |

Liitekuviot

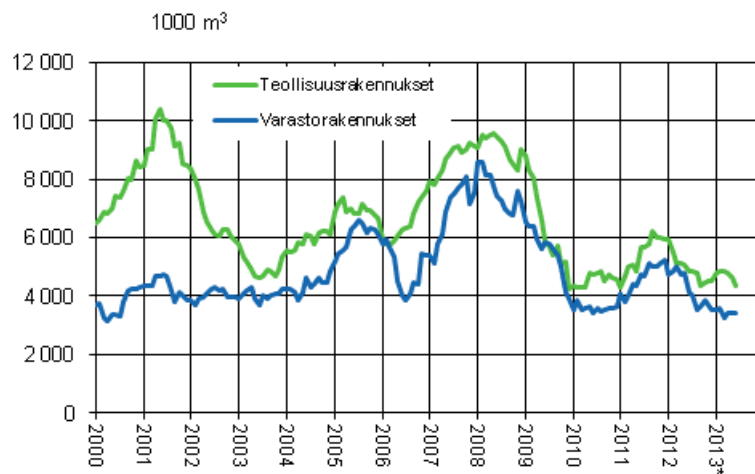
Liitekuvio 1. Asuntotuotanto, liukuva vuosisumma



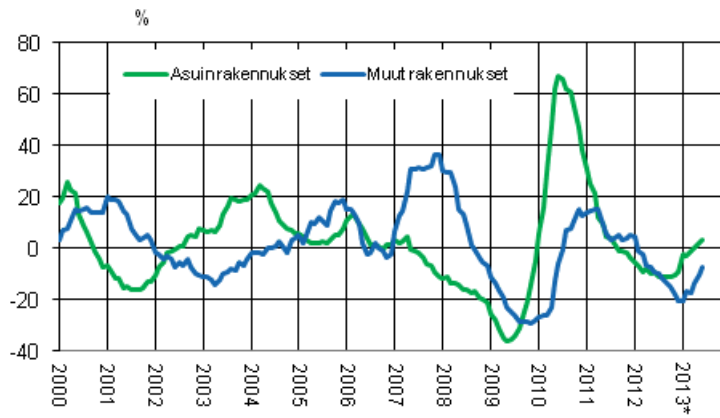
Liitekuvio 2. Liike- ja toimistorakennukset, liukuva vuosisumma



Liitekuvio 3. Teollisuus- ja varastorakennukset, liukuva vuosisumma



Liitekuvio 4. Uudisrakentamisen volyyymi-indeksi 2005=100, vuosimuutos, %



Tietojen tarkentuminen

Tilaston tiedot ovat tarkentuneet alla olevan taulukon mukaisesti. Lisätietoja tietojen tarkentumisesta on laatuselosteen kohdassa 3 (vain suomeksi).

Myönnettyjen rakennuslupien vuosimuutosten tarkentuminen¹⁾

| Tilastokuukausi | Vuosimuutos,% | | Tarkentuminen,%-yksikköä |
|-----------------|---------------|------------------------------|--------------------------|
| | 1. julkistus | Uusin julkistus (2013-08-28) | |
| 2013/01 | 6,0 | 9,0 | 3,0 |
| 2013/02 | 8,1 | 3,8 | -4,3 |
| 2013/03 | -15,7 | -20,9 | -5,2 |
| 2013/04 | 39,5 | 32,3 | -7,2 |
| 2013/05 | -2,0 | 0,6 | 2,6 |

1) 1. julkistus viittaa ajankohtaan kun viiteajankohdan tieto on ensimmäisen kerran julkaistu. Tarkentuminen kuvaa ensimmäisen ja tuoreimman julkaisun vuosimuutosprosenttien erotusta.

Uudisrakentamisen volyymi-indeksin vuosimuutosten tarkentuminen¹⁾

| Tilastokuukausi | Vuosimuutos,% | | Tarkentuminen,%-yksikköä |
|-----------------|---------------|------------------------------|--------------------------|
| | 1. julkistus | Uusin julkistus (2013-08-28) | |
| 2013/01 | -12,8 | -11,9 | 0,9 |
| 2013/02 | -12,1 | -10,2 | 1,9 |
| 2013/03 | -12,1 | -9,6 | 2,5 |
| 2013/04 | -10,5 | -7,2 | 3,3 |
| 2013/05 | -4,2 | -4,3 | -0,1 |

1) 1. julkistus viittaa ajankohtaan kun viiteajankohdan tieto on ensimmäisen kerran julkaistu. Tarkentuminen kuvaa ensimmäisen ja tuoreimman julkaisun vuosimuutosprosenttien erotusta.

Laatuseloste: Rakennus- ja asuntotuotanto

1. Tilastotietojen relevanssi

Rakennus- ja asuntotuotantotilasto kuvaa rakennusluvanvaraisen uudisrakentamisen määrää ja rakennustuotannon volyymia. Rakennuslupien sekä aloitettujen ja valmistuneiden rakennusten määräyksikköinä ovat rakennusten lukumäärä, kuutiotilavuus sekä asuntojen lukumäärä. Uudisrakentamisen volyymi-indeksi kuvaa käynnissä olevan uudisrakentamisen kiinteähintaista arvoa vertailuajankohtaan, indeksin perusvuoteen nähden.

Uudisrakentamisella tarkoitetaan rakennusluvanvaraista rakentamista, jonka tuloksena syntyy uusi rakennus tai uutta tilaa jo olemassa olevan rakennuksen yhteyteen.

Rakennus- ja asuntotuotantotilastot perustuvat kuntien rakennusvalvontaviranomaisten Väestökisterikeskukselle toimittamiin ilmoituksiin rakennusluvanvaraisista rakennushankkeista ja rakennusvaiheista. Lisäksi uudisrakentamisen volyymi-indeksin laskennassa hyödynnetään Haahtela-kehitys Oy:n Talonrakennuksen kustannustietojärjestelmän aineistoja. Rakennukset luokitellaan Tilastokeskuksen ylläpitämän rakennusluokituksen (Rakennusluokitus, Tilastokeskus 1994) käyttötarkoituksen mukaisesti luokkiin. Rakennus- ja asuntotuotantotilastojen tuotantoa ja tietosisältöä osaltaan ohjaa Euroopan Unionin komission asetus lyhyen aikavälin tilastoista N:o 1165/98 ja käytetyistä muuttujista N:o 588/01.

Tilastoon tuotetaan erillinen taulukko rakennuslupaa edellyttävistä muutostöistä. Tilastoon ei kuulu uudelleen rakentamiseen verrattavat muutokset, koska näissä toimenpiteissä ei synny uudisrakentamisen määritelmän mukaista uutta tilaa.

2. Tilastotutkimuksen menetelmäkuvaus

Rakennus- ja asuntotuotantotilaston perusjoukon muodostavat rakennuslupaa edellyttävät uudet rakennukset ja laajennukset, näiden rakennusvaihetiedot sekä niihin sijoittuvat uudet asuinhuoneistot. Tilasto perustuu kokonaisaineistoon, joka täydentyy vähitellen sitä mukaa kun kuntien rakennusvalvontaviranomaiset vievät tietoja rekisteriin.

Uudisrakentamisen volyymi-indeksin laskennan lähtökohtana on estimoida aloitettavan rakennuksen arvo perusvuoden hinnoin rakennuksen ominaisuustietojen avulla sekä osittaa estimoitu arvo odotettavissa olevalle rakennusajalle. Odotettavissa olevan rakennusajan estimointi perustuu tätä varten kehitettyyn malliin. Rakennushankkeen aloitusajankohta määräytyy aloitusilmoituksen perusteella. Rakennusaika ja valmistumisaika määräytyvät estimoidun, laskennallisen rakennusajan mukaan eivätkä rekisterin mukaisen valmistumisaajan mukaan. Tämä menettely parantaa oleellisesti volyymi-indeksin kykyä seurata suhdanteita. Uudisrakentamisen volyymi tarkasteltavana ajanjaksona saadaan laskemalla yhteen kaikkien rakenteilla olevien rakennusten tälle ajanjaksolle kohdistuvat arvo-osuudet perusvuoden hinnoin. Kun tämä arvo suhteutetaan perusvuoden vastaavan ajanjakson vastaavaan arvoon, on tuloksena volyymi-indeksi.

3. Tilastojen oikeellisuus ja tarkkuus

Aloitusilmoitusten hitaan kertymisen vuoksi osa ennakkollisista aloitus- ja siten myös volyymitiedoista estimoidaan. Estimointi tapahtuu korjaamalla aloitettujen rakennusten määrää korotuskertoimilla. Nämä muodostetaan laskemalla käyttötarkoituksoryhmittäin edellisten vuosien keskimääräiset alipeitot. Ennakkotietojen korottaminen kohdistuu vain tilavuudeltaan alle 20 000 kuutiometrin aloitettuihin rakennuksiin. Aloitettujen rakennusten osalta muutosprosentteja laskettaessa korotettuja rakennusten aloitustietoja verrataan edellisen vuoden lopullisiin lukuihin.

Sen sijaan rakennusluville ja valmistuneille rakennuksille laskettavat ja julkaistavat tiedot ovat aineiston mukaisia summatietoja eikä niille ole laskettu korotuskertoimia. Ennakolliset tiedot eivät ole siten suoraan verrattavissa esimerkiksi samassa tilastossa oleviin aikaisempiin tietoihin. Viimeisimmän julkaistun kuukauden rakennuslupien rekisteröintiviiveestä johtuva alipeitto on viime vuosina ollut keskimäärin noin 15 prosenttia rakennushankkeiden tilavuudella mitattuna. Julkaisussa esitettävät muutosprosentit ovat

kuitenkin vertailukelpoisia, sillä ne lasketaan edellisen vuoden vastaavan ajankohdan ennakkotietoihin vertaamalla.

Ennakollisten tietojen suurin virhelähde on lupa- ja aloitustietojen alipeitto, jota paikataan edellä kuvatulla tavalla. Menetelmän tarkkuuteen vaikuttaa aloitustietojen kertymävauhdin vuosittainen satunnaisvaihtelu. Satunnaisvaihtelua pyritään vähentämään määrittelemällä alipeiton korjauskertoimet rakennustyyppiluokittain useamman vuoden keskiarvona. Näitä kertoimia päivitetään vuosittain. Suurten rakennusten osalta alipeittoa korjataan täydentämällä aineistoa käsin eri tietolähteistä. Rakennuslupatietojen ja uudisrakentamisen volyymi-indeksin tietojen tarkentuminen eri julkaisukertojen välillä keskimäärin on esitetty [omissa taulukoissaan](#).

4. Tietojen ajantasaisuus ja oikea-aikaisuus

Rakennus- ja asuntotuotantotilaston tiedoista julkaistaan rakennusluvut ja uudisrakentamisen volyymi-indeksi kuukausittain ja aloitukset ja valmistumiset neljännesvuosittain. Tilasto laaditaan ennakkollisena noin kahdeksan viikon viiveellä. Lopulliset tilastot julkaistaan tilastoitavaa vuotta seuraavan vuoden puolivälissä. Tämän jälkeen tietoon tulleita kyseistä vuotta koskevia tietoja ei sisällytetä tilastoon. Tarkat julkaisupäivämäärät löytyvät osoitteesta <http://www.stat.fi/ajk/julkistamiskalenteri/>

5. Tietojen saatavuus ja läpinäkyvyys

Rakennus- ja asuntotuotanto julkaistaan Tilastokeskuksen verkkosivuilla julkistamistiedotteen ja pdf-muotoisena julkaisuna kuukausittain. Tietoja julkaistaan myös Tilastokeskuksen maksuttomassa tilastotietojen itsepalvelujärjestelmässä (StatFin). Tilaston kuvaus sekä käsitteet ja määritelmät löytyvät verkosta julkistamissivun linkkilistasta. Julkaistut ennakkolliset tiedot tarkentuvat perusaineiston täydentymisen ja tietojen korjaantumisen vuoksi aina lopullisten tilastojen laadintahetkeen, tilastoitavaa vuotta seuraavan vuoden puoliväliin saakka.

Tilastosta on mahdollista saada maksullisena myös tarkempia ja laajempia selvityksiä. Mikroaineisto on mahdollista saada käyttöön Väestörekisterikeskuksen kautta (maksullinen palvelu).

6. Tilastojen vertailukelpoisuus

Rakennuslupien tiedot ovat vertailukelpoisia vuodesta 1985. Tätä vanhempia sarjoja ei ole muunnettu nykyisen rakennusluokituksen mukaisiksi. Perusvuoteen 2005=100 pohjautuva volyymi-indeksi ja sen alasarjat on laskettu taaksepäin vertailukelpoisella tavalla vuoteen 1995 saakka.

7. Selkeys ja eheys/yhtenäisyys

Tilaston tiedot perustuvat Väestörekisterikeskuksen väestötietojärjestelmän rekisteriaineistoon sekä Haahtela-kehitys Oy:n Talonrakennuksen kustannustietojärjestelmän aineistoon.

Lisätietoja

Heli Suonio 09 1734 2481

Merja Järvinen 09 1734 2458

Vastaava tilastojohtaja:

Hannele Orjala

rakennus.suhdanne@tilastokeskus.fi

www.tilastokeskus.fi

Lähde: Rakennus- ja asuntotuotanto, Tilastokeskus

Asiakaspalaute: www.tilastokeskus.fi/palaute

*Tietopalvelu, Tilastokeskus
puh. 09 1734 2220
www.tilastokeskus.fi*

*Julkaisutilaukset, Edita Publishing Oy
puh. 020 450 05
asiakaspalvelu.publishing@edita.fi
www.editapublishing.fi*

*ISSN 1796-0479
= Suomen virallinen tilasto
ISSN 1796-3257 (pdf)*