

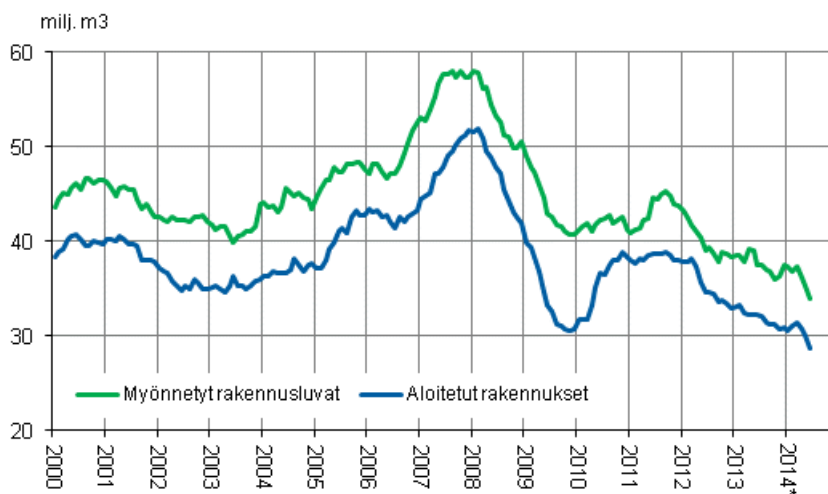
Rakennus- ja asuntotuotanto

2014 kesäkuu, 2. vuosineljännes

Myönnettyjen rakennuslupien kuutiomäärä väheni toisella neljänneksellä 11 prosenttia

Tilastokeskuksen rakennus- ja asuntotuotantotilaston ennakkotietojen mukaan vuoden 2014 toisella neljänneksellä myönnettiin rakennuslupia 10,7 miljoonalle kuutiometrille, joka on 10,9 prosenttia vähemmän kuin vuotta aiemmin. Asuinrakennuksille myönnettyjen rakennuslupien kuutiomäärä väheni 0,4 prosenttia.

Myönnettyt rakennusluvut ja aloitukset, milj. m³, liukuva vuosisumma



Julkistuksessa *-merkityt tiedot ovat ennakkotietoja.

Rakennuslupia myönnettiin kesäkuussa 6 prosenttia vähemmän kuin vuotta aiemmin

Vuoden 2014 kesäkuussa rakennuslupia myönnettiin 3,7 miljoonalle kuutiometrille. Määrä väheni 6,1 prosenttia vuodentakaisesta.

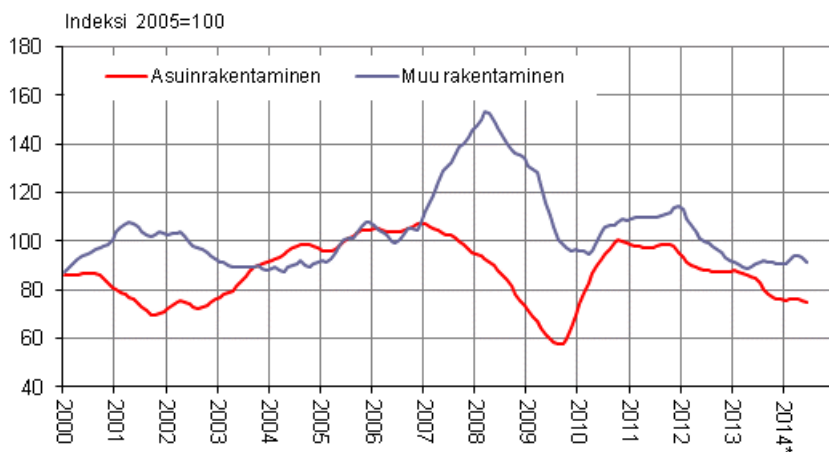
Asuinrakennuksille myönnettyjen lupakuutioiden määrä kasvoi 6,8 prosenttia. Muulle kuin asuinrakentamiselle myönnettyjen lupakuutioiden määrä väheni 9,8 prosenttia vuodentakaisesta.

Uudisrakentamisen volyymi väheni kesäkuussa 5 prosenttia

Vuoden 2014 kesäkuussa käynnissä olevan rakennustuotannon kiinteähintainen arvo eli volyymi väheni 5,3 prosenttia vuodentakaiseen verrattuna.

Asuinrakentamisen volyymi väheni kesäkuussa 11,5 prosenttia. Muun kuin asuinrakentamisen volyymi kasvoi hieman, 0,3 prosenttia, vuodentakaisesta.

Uudisrakentamisen volyymi-indeksi 2005=100, trendi



Sisälllys

1. Uudisrakentamisen epävarma taloustilanne jatkuu.....	4
Myönnettyt rakennusluvut.....	4
Aloitettut rakennuskohteet.....	4
Valmistuneet rakennukset ja asunnot.....	4
2. Uudisrakentamisen tuotanto poikkeuksellisen alhaisella tasolla.....	6

Taulukot

Liitetaulukot

Liitetaulukko 1. Myönnettyt rakennusluvut, 1000 m ³	8
Liitetaulukko 2. Myönnettyt rakennusluvut kuukausittain, 1000 m ³	8
Liitetaulukko 3. Myönnettyt rakennusluvut asunnoille, kpl.....	8
Liitetaulukko 4. Myönnettyt rakennusluvut maakunnittain.....	9
Liitetaulukko 5. Uudisrakentamisen volyyymi-indeksi 2005=100.....	9
Liitetaulukko 6. Uudisrakentaminen 2. neljännes 2014*, milj. m ³	9
Liitetaulukko 7. Myönnettyt rakennusluvut, milj. m ³	10
Liitetaulukko 8. Aloitettut rakennukset, milj. m ³	11
Liitetaulukko 9. Valmistuneet rakennukset, milj. m ³	11
Liitetaulukko 10. Uudisrakentamisen volyyymi-indeksi 2005=100.....	12
Liitetaulukko 11. Asuntotuotanto talotyypeittäin 2005-2014, kpl, myönnettyt rakennusluvut ja aloitetut rakennukset.....	12
Liitetaulukko 12. Asuntotuotanto talotyypeittäin 2005-2014, kpl, keskeneräiset ja valmistuneet rakennukset.....	13
Liitetaulukko 13. Talonrakennusalan ammattirakentajien työtuntien jakauma, milj. tuntia.....	14

Kuviot

Kuvio 1. Uudisrakentamisen liukuva vuosisumma, milj. m ³	5
Kuvio 2. Uudisrakentamisen volyyymi-indeksi, kolmen kuukauden muutos, %.....	7

Liitekuviot

Liitekuvio 1. Asuntotuotanto, liukuva vuosisumma	15
Liitekuvio 2. Liike- ja toimistorakennukset, liukuva vuosisumma	15
Liitekuvio 3. Teollisuus- ja varastorakennukset, liukuva vuosisumma	15
Liitekuvio 4. Uudisrakentamisen volyyymi-indeksi 2005=100, vuosimuutos, %.....	16

Tietojen tarkentuminen.....	17
Laatuseloste: Rakennus- ja asuntotuotanto.....	18

1. Uudisrakentamisen epävarma taloustilanne jatkuu

Tilastokeskuksen vuoden 2013 lopullisten tietojen mukaan viime vuonna uudisrakentamisen suhdannetilanteessa ei vielä näy käännettä parempaan suuntaan. Koko toimialalle ensisijaisen tärkeä asuntorakentaminen ei ole alkuvuonna päässyt vauhtiin ja Rakennusteollisuuden mukaan lähitulevaisuuden näkymät eivät ole erityisen valoisia. Vaikka kuluvan vuoden ensimmäisen neljänneksen kehitys näytti positiivisemmalle kuin vuoden 2013 kehitys, tuoreimman tilastotiedon valossa toisen vuosineljänneksen aikana myönnettyjen rakennuslupien ja aloitettujen rakennusten kuutiomäärät vähenivät voimakkaasti. Myönnettyjen rakennuslupien kuutiomäärä laski tammi-kesäkuussa kuusi prosenttia ja rakennushankkeiden aloitukset yli 13 prosenttia. EK:n julkaisemat rakentamisen luottamus- ja suhdannebarometrit heinäkuulta ovat edelleen yleiskuvaltaan melko varovaisia ja odotukset seuraavalle puolelle vuodelle ovat varovaisia.

Myönnetyt rakennusluvut

Myönnettyjen rakennuslupien kehitys on ollut heikkoa vuoden 2014 toisella vuosineljänneksellä. Viime vuoden lopulla ja kuluvan vuoden ensimmäisellä neljänneksellä myönnettyjen rakennuslupien kuutiomäärät olivat kasvussa, mutta toisen neljänneksen aikana tapahtui kehityksessä notkahdus alaspäin, jolloin rakennuslupakuutioita myönnettiin uudisrakennuksille yli kymmenen prosenttia vähemmän kuin edellisvuonna vastaavaan aikaan. Tammi-kesäkuussa uudisrakennustöille myönnettyjen rakennuslupakuutioiden määrä oli kuusi prosenttia vähemmän kuin vuotta aiemmin.

Asuinrakennuksille myönnettyjen lupakuutioiden määrä kääntyi vuoden ensimmäisellä neljänneksellä kasvuun, mutta toisen neljänneksen aikana myönnettyjen lupakuutioiden määrä väheni hieman edellisvuodesta. Alkuvuoden kasvun taustalla ovat varsinkin pääkaupunkiseudulle kohdistuneet suuret kerrostalohankkeet, joille on myönnetty rakennuslupa vuoden alussa. Myönnetyt rakennusluvut eivät kuitenkaan tarkoita vielä sitä, että hankkeet aloitettaisiin lähikuukausina.

Lupakuutioilla mitattuna muu kuin asuinrakentaminen painui alkuvuoden aikana yli kymmenen prosentin laskuun. Pitkään jatkunut toimistorakentamisen alamäki näyttää alkuvuonna pysähtyneen ja toimistorakennuksille haettiin alkuvuonna yli puolet enemmän rakennuslupia kuutiometreissä mitattuna kuin edellisvuonna vastaavalla ajanjaksolla.

Aloitettut rakennuskohteet

Aloitettujen rakennusten kuutiomäärä on ollut laskussa vuoden 2011 lopusta, eikä käännettä ole vielä havaittavissa, sillä luvanvaraisia rakennushankkeita käynnistettiin kuluvan vuoden tammi-kesäkuun aikana noin 14 miljoonan kuutiometrin edestä, mikä on 13 prosenttia vähemmän kuin vuotta aiemmin. Aloituskutioiden määrä ehti jo vuoden ensimmäisellä neljänneksellä kääntyä kasvuun, mutta toisen neljänneksen aikana aloituskutioiden määrä supistui yli 23 prosenttia vuodentakaisesta.

Asuinrakennushankkeita aloitettiin noin kuudennes vähemmän kuin vuotta aiemmin ja aloitettujen asuntojen kappalemääräkin oli 14 prosenttia vähemmän kuin vuotta aiemmin. Pientalojen aloitukset ovat romahtaneet ja niitä aloitettiin neljäs vähemmän kuin edellisvuonna. Myös kerrostalojen aloitukset laskivat alkuvuonna. Kerrostaloja aloitettiin vuoden 2014 tammi-kesäkuussa runsaat kymmenen prosenttia vähemmän kuin vuotta aiemmin.

Myös muiden kuin asuinrakennusten uudisrakennustöiden kehitys oli viime vuonna heikkoa. Muihin kuin asuinrakennuksiin kohdistuneet uudisrakennustöiden aloitukset vähenivät alkuvuoden 2014 aikana reilut kymmenen prosenttia vuoden takaisesta. Voimakkaimmin laskivat teollisuusrakennusten aloitukset, jotka vähenivät tammi-kesäkuun aikana kolmanneksen edellisvuodesta. Julkisia palvelurakennuksia puolestaan aloitettiin rakentamaan noin 10 prosenttia vähemmän kuin edellisvuonna.

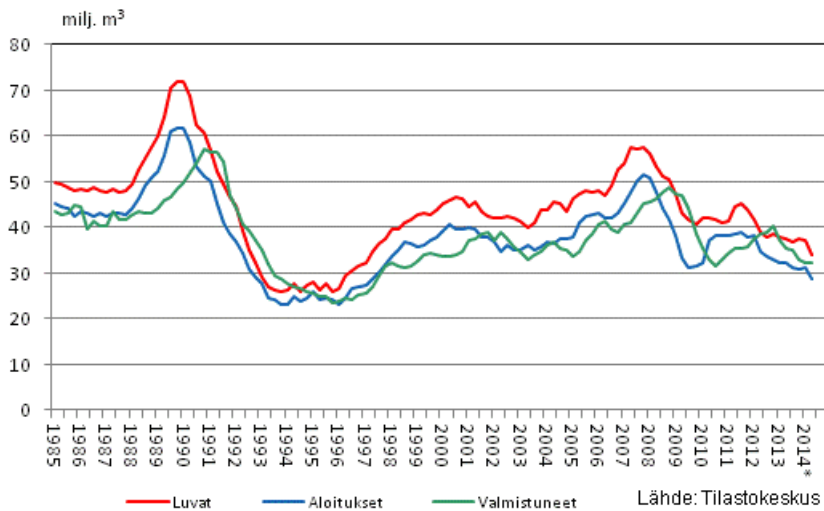
Valmistuneet rakennukset ja asunnot

Uudisrakennushankkeita valmistui kuluvan vuoden ensimmäisellä vuosipuoliskolla neljä prosenttia vähemmän kuin edellisvuoden vastaavana ajankohtana. Uudisrakennuksia valmistui kaikkiaan 15 miljoonan kuutiometrin edestä. Asuinrakennuksia tästä oli 6 miljoonaa kuutiometriä, joka on lähes neljä prosenttia

vähemmän kuin vuoden 2013 ensimmäisellä vuosipuoliskolla. Asuntoja valmistui alkuvuoden aikana reilu neljä prosenttia vähemmän kuin vuotta aiemmin.

Muita kuin asuinrakennuksia valmistui tammi-kesäkuussa kahdeksan prosenttia enemmän kuin edellisvuoden vastaavana ajanjaksona. Tähän vaikutti julkisten palvelurakennusten voimakas, yli 20 prosentin kasvu vuoden takaisesta. Vastapainona teollisuusrakennuksia valmistui 18 prosenttia vähemmän kuin edellisvuonna.

Kuvio 1. Uudisrakentamisen liukuva vuosisumma, milj. m³



2. Uudisrakentamisen tuotanto poikkeuksellisen alhaisella tasolla

Tilastokeskuksen ennakkotietojen mukaan vuoden 2014 ensimmäisen vuosipuoliskon uudisrakentamisen kokonaistuotanto oli melko alhaisella tasolla. Vaikka keväällä oli vielä vahvoja odotuksia rakentamisen elpymisestä, on laskusuhdanne pitkittynyt ja käynnissä olevan rakennustuotannon kiinteähintainen arvo eli volyyymi on nyt laskenut 10 vuosineljänneksen ajan peräkkäin. Vuoden 2014 toisella neljänneksellä volyyymi supistui 3,9 prosenttia vuoden takaisesta.

Rakennusteollisuuden suhdannetilanne on pysynyt edelleen vaisuna ja uudisrakentaminen laskee jo kolmatta vuotta peräkkäin. Rakennustuotannon kiinteähintainen arvo on edellisen kerran ollut yhtä alhaisella tasolla vuonna 2003. Vaikka viime vuoden toisesta neljänneksestä alkaen tuotannon supistuminen on hidastunut, odotukset tulevaisuudesta ovat EK:n parometrin mukaan varovaisia. Rakentamisen heikko suhdannetilanne hillitsi myös rakennuskustannuksia, rakennuskustannukset nousivat kuluvan vuoden tammi-kesäkuussa vain 0,8 prosenttia edellisvuodesta.

Asuntotuotanto kärsii edelleen heikosta kuluttajakysynnästä. Asuinrakentamisen volyyymi oli kuluvan vuoden tammi-kesäkuussa 13 prosenttia vähemmän kuin edellisvuoden vastaavalla ajanjaksolla. Erityisesti pientalorakentaminen on painunut erittäin alhaiselle tasolle. Huippuvuodesta 2010 on tultu alas rajusti. Pientalojen kiinteähintainen volyyymi oli kuluvan vuoden tammi-kesäkuussa tippunut 29 prosenttia vuoden 2010 vastaavasta volyyymistä.

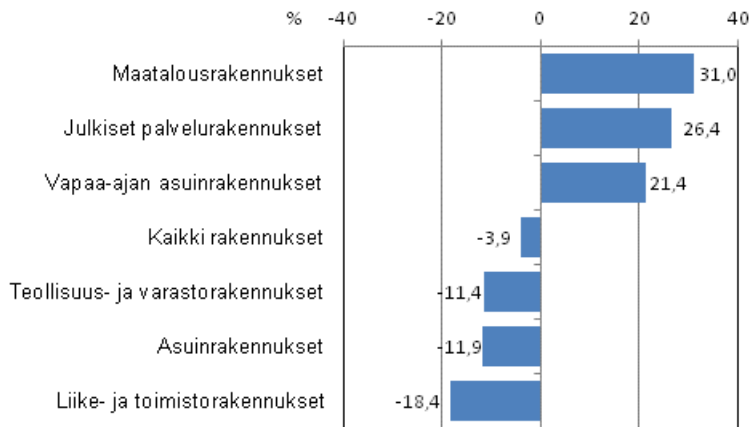
Vuoden 2014 asuinrakentamisen tuotannon kehitykseen vaikutti asuinkerrostalojen tuotannon kääntyminen alaspäin uudestaan suotuisan vuoden 2013 jälkeen. Käynnissä oleva asuinkerrostalojen tuotanto kasvoi 2013 vuoden aikana lähes viisi prosenttia, mutta kuluvan vuoden tammi-kesäkuussa tuotanto laski 10 prosenttia edellisvuodesta. Vapaa-ajan asuinrakentaminen on elpynyt kuluvan vuoden aikana kun edellisen kerran tuotannon kasvua on nähty vuonna 2010. Vapaa-ajan asuntojen kiinteähintainen tuotanto kasvoi kuluvan vuoden ensimmäisen puolen vuoden aikana runsaat 13 prosenttia.

Matalasuhdanne näkyy myös liike- ja toimistorakentamisen volyymin supistumisena. Liikerakentamisen tuotanto on laskenut aina 2011 vuodesta lähtien ja toimistorakentaminen 2012 vuodesta lähtien. Erityisesti toimistorakennusten tuotanto syöksyi alas alkuvuoden aikana ja laski edellisvuodesta yli 40 prosenttia. Tämä on hyvin tyypillistä kehitystä matalasuhdanteen aikana kun toimistotilojen vajaakäyttö lisääntyy ja markkinoilla on ylikapasiteettia, eikä ole tarvetta uusille toimitiloille. Uusia liikerakennuksia rakennetaan edellisvuotta vähemmän, silti liikekeskusten laajennuksia on käynnissä runsaasti. Tämän ansiosta 2014 tammi-kesäkuussa käynnissä oleva tuotanto supistui enää 11 prosenttia kun se vielä vuonna 2013 supistui lähes 20 prosenttia.

Teollisuus- ja varastorakentamisen käynnissä olevan rakennustuotannon kiinteähintainen volyyymi laski kuluvan vuoden ensimmäisellä vuosipuoliskolla 9 prosenttia edellisvuodesta. Teollisuusrakennusten tuotannon pohja nähtiin vuonna 2012, kun kiinteähintainen tuotanto supistui lähes 20 prosenttia. Tämän vuoden ensimmäisellä vuosipuoliskolla teollisuusrakennusten tuotanto väheni vielä noin 15 prosenttia edellisvuodesta. Sen sijaan varastorakentaminen on pysytellyt positiivisena noin vuoden ajan. Vuoden 2014 tammi-kesäkuussa kiinteähintainen volyyymi kasvoi viisi prosenttia.

Julkisten palvelurakennusten ja maatalousrakennusten rakentamisen volyymit ovat kehittyneet muuta rakentamista suotuisammin. Julkisten palvelurakennusten rakennustuotanto kasvoi alkuvuonna lähes viidenneksen edellisvuoden vastaavasta ajanjaksosta. Myös maatalousrakennusten volyyymi kasvoi reippaasti, lähes 40 prosenttia vuodesta 2013. Sekä julkisen palvelurakentamisen että maatalousrakentamisen osuus koko rakentamisesta on vähäinen, minkä takia niiden suotuisa kehitys ei vaikuta merkittävästi kokonaisindeksiin muutokseen.

Kuvio 2. Uudisrakentamisen volyymi-indeksi, kolmen kuukauden muutos, %



Liitetaulukot

Liitetaulukko 1. Myönnetty rakennusluvut, 1000 m³

Käyttötarkoitus	6/2014*	Vuosi muutos% ¹⁾	1-6/2014*	Vuosi muutos% ¹⁾	Liukuva vuosisumma*	Vuosi muutos% ¹⁾
Kaikki rakennukset	3 741	-6	17 657	-6	34 016	-4
Asuinrakennukset	936	7	5 645	5	9 971	-7
Vapaa-ajan asuinrakennukset	89	7	396	-2	785	-7
Liike- ja toimistorakennukset	543	-35	3 478	-1	6 774	7
Julkiset palvelurakennukset	300	-32	1 268	-13	2 829	1
Teollisuus- ja varastorakennukset	1 383	23	4 309	0	7 593	-2
Maatalousrakennukset	220	-33	1 352	-44	3 711	-11
Muut rakennukset	270	-9	1 209	-10	2 355	-12

1) Ennakollisen vuoden muutosprosentit on laskettu edellisen vuoden vastaavan tasoisesta ennakosta.

Liitetaulukko 2. Myönnetty rakennusluvut kuukausittain, 1000 m³

	Kaikki rakennukset	Asuinrakennukset	Vapaa-ajan asuinrakennukset	Liike- ja toimistorakennukset	Julkiset palvelurakennukset	Teollisuus- ja varastorakennukset	Maatalousrakennukset
2011	43 801	14 167	1 136	7 189	2 750	11 164	4 173
2012	38 420	12 768	973	6 581	3 347	8 057	3 629
2013	37 449	10 281	855	6 931	3 182	8 401	5 099
VI	5 007	1 213	116	913	546	1 316	513
VII	2 240	524	67	583	213	513	149
VIII	2 436	835	71	370	160	519	247
IX	2 716	799	79	433	259	504	402
X	2 924	748	83	519	142	526	708
XI	2 978	679	51	748	312	475	575
XII	3 066	740	38	642	475	746	278
2014* I	1 738	493	40	677	93	207	148
II	1 937	634	40	423	252	352	108
III	3 238	1 349	63	750	207	466	223
IV	3 741	1 139	84	532	225	1 154	366
V	3 261	1 093	79	553	192	747	287
VI	3 741	936	89	543	300	1 383	220

Liitetaulukko 3. Myönnetty rakennusluvut asunnoille, kpl

Käyttötarkoitus	6/2014*	Vuosi muutos%	1-6/2014*	Vuosi muutos%	Liukuva vuosisumma*	Vuosi muutos%
Asunnot yhteensä	2 319	7	15 691	11	27 169	-3
Erilliset pientalot	831	2	3 801	-9	6 905	-17
Rivi- ja ketjutalot	338	17	1 756	12	3 245	-6
Asuinkerrostalot	1 126	13	9 690	20	16 348	4
Muut kuin asuinrakennukset	24	-60	444	52	671	26

Liitetaulukko 4. Myönnetyt rakennusluvut maakunnittain

Maakunta	Tilavuus (1000 m3)		Asunnot (kpl)		Vapaa-ajan asuinrakennukset (kpl)	
	1-6/2014*	1-6/2013*	1-6/2014*	1-6/2013*	1-6/2014*	1-6/2013*
Koko maa	17 657	18 813	15 691	14 122	1 925	2 011
Manner-Suomi	17 639	18 776	15 658	14 103	1 923	2 002
Uusimaa	6 230	4 750	7 025	4 738	172	150
Pääkaupunkiseutu	3 801	3 428	5 243	3 452	10	11
Varsinais-Suomi	1 444	1 469	865	715	239	243
Satakunta	594	520	309	310	71	63
Kanta-Häme	436	473	122	310	54	73
Pirkanmaa	1 223	1 503	1 419	1 369	150	136
Päijät-Häme	607	602	512	748	111	82
Kymenlaakso	665	963	125	159	68	68
Etelä-Karjala	585	637	228	189	48	52
Etelä-Savo	291	704	112	200	136	165
Pohjois-Savo	640	913	674	645	101	134
Pohjois-Karjala	586	655	640	725	84	81
Keski-Suomi	649	748	820	846	120	153
Etelä-Pohjanmaa	776	1 108	639	438	61	51
Pohjanmaa	675	1 289	528	398	93	114
Keski-Pohjanmaa	234	307	108	203	27	24
Pohjois-Pohjanmaa	1 339	1 400	1 029	1 450	143	164
Kainuu	153	180	41	111	60	74
Lappi	511	555	462	549	185	175
Ahvenanmaa	18	36	33	19	2	9

Liitetaulukko 5. Uudisrakentamisen volyyymi-indeksi 2005=100

	Kaikki rakennukset	Asuin-rakennukset	Vapaa-ajan asuin-rakennukset	Liike- ja toimisto-rakennukset	Julkiset palvelu-rakennukset	Teollisuus- ja varasto-rakennukset	Maatalous-rakennukset
2011	104,0	97,7	102,2	126,6	110,2	102,1	95,8
2012	94,1	88,5	89,0	119,5	105,7	82,0	88,5
2013	86,2	82,1	78,4	94,5	109,3	72,7	99,7
VI	84,6	78,3	67,3	97,5	105,2	70,5	94,3
VII	88,4	81,0	83,3	94,9	106,6	72,6	112,1
VIII	91,8	84,4	95,1	94,6	113,3	74,9	124,1
IX	94,2	88,3	102,8	90,0	112,6	80,5	134,8
X	94,8	90,9	104,7	86,2	114,3	78,7	138,6
XI	91,9	88,6	96,7	84,9	118,8	73,5	134,0
XII	85,1	81,0	84,8	83,7	116,1	71,3	118,5
2014*	82,9	77,2	81,5	88,7	115,2	70,2	116,5
II	76,7	69,7	68,1	84,4	123,6	67,3	97,4
III	73,5	64,5	63,4	86,3	127,0	61,1	90,8
IV	73,4	64,1	59,8	80,8	126,8	59,8	91,5
V	75,9	64,9	69,0	79,3	130,9	60,7	98,3
VI	80,1	69,3	80,8	76,7	130,2	63,1	109,7

Liitetaulukko 6. Uudisrakentaminen 2. neljännes 2014*, milj. m3

Käyttötarkoitus	Myönnetyt rakennusluvut		Aloitettut rakennukset		Valmistuneet rakennukset	
	2. nelj.	%-muutos 2013/2014 ¹⁾	2. nelj.	%-muutos 2013/2014	2. nelj.	%-muutos 2013/2014 ¹⁾
Kaikki rakennukset	10,74	-11	8,50	-24	7,94	9
Asuinrakennukset	3,17	0	3,11	-19	3,31	3
Vapaa-ajan asuinrakennukset	0,25	-2	0,23	-21	0,33	82
Liike- ja toimistorakennukset	1,63	-28	1,03	-17	0,93	10
Julkiset palvelurakennukset	0,72	-40	0,45	-55	0,59	33
Teollisuus- ja varastorakennukset	3,28	22	1,94	-27	1,43	-8
Maatalousrakennukset	0,87	-43	1,10	-18	0,57	4
Muut rakennukset	0,82	-11	0,63	-20	0,78	67

1) Ennakollisen vuoden muutosprosentit on laskettu edellisen vuoden vastaavan tasoisesta ennakosta.

Liitetaulukko 7. Myönnetyt rakennusluvut, milj. m3

Vuosi ja neljännes	Kaikki rakennukset	Asuinrakennukset	Vapaa-ajan asuinrakennukset	Liike- ja toimistorakennukset	Julkiset palvelurakennukset	Teollisuus- ja varastorakennukset	Maatalousrakennukset
2005	47,64	16,37	1,45	6,13	2,75	12,75	4,62
2006	52,48	16,27	1,51	10,38	2,29	12,98	5,32
2007	57,40	14,89	1,54	12,53	2,62	16,71	5,50
2008	50,55	11,74	1,46	9,19	3,06	16,31	5,36
2009	40,80	10,76	1,22	8,71	3,68	8,16	5,23
2010	41,21	13,96	1,30	7,10	3,12	8,22	4,35
2011	43,80	14,17	1,14	7,19	2,75	11,16	4,17
2012	38,42	12,77	0,97	6,58	3,35	8,06	3,63
2013	37,45	10,28	0,86	6,93	3,18	8,40	5,10
I	7,01	2,26	0,16	1,23	0,27	1,67	0,97
II	14,08	3,70	0,31	2,41	1,35	3,45	1,77
III	7,39	2,16	0,22	1,39	0,63	1,54	0,80
IV	8,97	2,17	0,17	1,91	0,93	1,75	1,56
2014*	6,91	2,48	0,14	1,85	0,55	1,02	0,48
II	10,74	3,17	0,25	1,63	0,72	3,28	0,87

Liitetaulukko 8. Aloitetut rakennukset, milj. m³

Vuosi ja neljännes	Kaikki rakennukset	Asuin-rakennukset	Vapaa-ajan asuin-rakennukset	Liike- ja toimisto-rakennukset	Julkiset palvelu-rakennukset	Teollisuus- ja varasto-rakennukset	Maatalous-rakennukset	
2005	42,70	14,98	1,16	5,77	2,38	11,80	3,98	
2006	43,25	15,10	1,16	8,20	1,92	9,97	4,23	
2007	51,67	13,51	1,26	12,18	2,42	15,17	4,48	
2008	41,87	10,57	1,14	8,52	3,08	12,54	3,54	
2009	31,50	9,20	0,98	5,82	2,93	6,58	3,63	
2010	38,37	13,59	1,16	6,42	3,08	7,90	3,73	
2011	38,03	12,87	1,01	6,91	2,60	8,93	3,10	
2012	33,01	11,63	0,83	5,75	2,65	6,88	2,91	
2013	30,87	10,59	0,77	4,09	3,01	6,36	3,81	
	I	5,13	2,13	0,09	0,83	0,46	0,88	0,46
	II	11,13	3,83	0,29	1,24	0,99	2,66	1,33
	III	8,45	2,67	0,24	1,19	0,80	1,68	1,14
	IV	6,15	1,96	0,14	0,83	0,76	1,14	0,88
2014*	I	5,62	1,87	0,14	0,92	0,84	0,76	0,73
	II	8,50	3,11	0,23	1,03	0,45	1,94	1,10

Liitetaulukko 9. Valmistuneet rakennukset, milj. m³

Vuosi ja neljännes	Kaikki rakennukset	Asuin-rakennukset	Vapaa-ajan asuin-rakennukset	Liike- ja toimisto-rakennukset	Julkiset palvelu-rakennukset	Teollisuus- ja varasto-rakennukset	Maatalous-rakennukset	
2005	38,59	14,41	1,06	6,04	2,10	9,12	3,75	
2006	39,00	14,70	1,04	5,61	3,44	8,15	3,93	
2007	45,30	15,47	1,15	8,44	1,87	11,76	4,24	
2008	48,69	13,61	1,25	10,87	2,44	13,59	4,35	
2009	38,64	9,95	1,15	8,55	2,44	10,66	3,45	
2010	33,00	10,58	1,09	5,80	2,51	6,97	3,81	
2011	35,93	12,78	1,06	5,95	3,43	6,80	3,40	
2012	40,22	12,51	1,01	7,25	2,97	10,92	3,09	
2013	32,85	12,23	0,91	4,17	2,42	6,99	3,62	
	I	7,20	2,90	0,14	0,95	0,37	1,57	0,76
	II	7,90	3,32	0,23	0,88	0,48	1,75	0,65
	III	7,58	2,66	0,26	1,12	0,92	1,22	0,73
	IV	10,18	3,35	0,27	1,22	0,65	2,44	1,47
2014*	I	6,68	2,52	0,14	1,06	0,38	1,30	0,78
	II	7,94	3,31	0,33	0,93	0,59	1,43	0,57

Liitetaulukko 10. Uudisrakentamisen volyymi-indeksi 2005=100

Vuosi ja neljännes	Kaikki rakennukset	Asuin-rakennukset	Vapaa-ajan asuin-rakennukset	Liike- ja toimisto-rakennukset	Julkiset palvelu-rakennukset	Teollisuus- ja varasto-rakennukset	Maatalous-rakennukset
2005	100,0	100,0	100,0	100,0	100,0	100,0	100,0
2006	103,9	104,6	101,1	112,9	93,1	101,6	99,9
2007	115,7	101,7	113,2	179,0	77,3	134,3	111,7
2008	113,4	85,5	112,8	194,7	97,7	157,4	93,3
2009	85,7	62,9	96,5	131,8	110,0	102,7	95,2
2010	96,9	91,4	112,1	119,1	118,7	75,0	94,7
2011	104,0	97,7	102,2	126,6	110,2	102,1	95,8
2012	94,1	88,5	89,0	119,5	105,7	82,0	88,5
2013	86,2	82,1	78,4	94,5	109,3	72,7	99,7
I	83,1	82,1	66,7	103,2	107,6	71,3	68,6
II	79,6	75,0	57,6	96,7	102,3	69,1	76,2
III	91,5	84,6	93,8	93,2	110,8	76,0	123,7
IV	90,6	86,9	95,4	84,9	116,4	74,5	130,4
2014*	77,7	70,5	71,0	86,5	121,9	66,2	101,6
II	76,5	66,1	69,9	78,9	129,3	61,2	99,8

Liitetaulukko 11. Asuntotuotanto talotyypeittäin 2005-2014, kpl, myönnetyt rakennusluvut ja aloitetut rakennukset

	Myönnetyt luvat				Aloitettut			
	Asunnot yhteensä	Erilliset pientalot	Rivi- ja ketjutalot	Asuin-kerrostalot	Asunnot yhteensä	Erilliset pientalot	Rivi- ja ketjutalot	Asuin-kerrostalot
2005	37 135	17 327	6 182	13 455	34 275	16 411	5 435	12 100
2006	36 370	17 025	5 691	12 827	33 997	15 671	5 478	12 354
2007	33 609	15 498	4 553	13 022	30 769	14 466	4 086	11 623
2008	27 061	11 636	3 558	11 322	23 476	11 255	2 794	8 854
2009	27 513	9 650	2 728	14 181	23 130	8 915	2 111	11 389
2010	33 642	12 221	3 857	16 715	33 712	12 104	3 822	16 907
2011	34 529	11 724	4 494	17 676	31 476	11 032	3 919	16 140
2012	31 745	10 104	4 048	16 933	28 818	9 237	3 765	15 332
2013	27 100	7 798	3 303	15 453	27 903	7 953	3 048	16 270
I	6 214	1 480	679	3 909	5 936	1 202	528	4 072
II	9 408	3 214	1 135	4 886	9 864	3 067	1 059	5 493
III	5 473	1 823	747	2 740	6 829	2 219	806	3 670
IV	6 005	1 281	742	3 918	5 274	1 465	655	3 035
2014*	7 194	1 352	608	5 127	5 179	988	540	3 537
II	8 497	2 449	1 148	4 563	8 367	2 339	865	5 028

Liitetaulukko 12. Asuntotuotanto talotyypeittäin 2005-2014, kpl, keskeneräiset ja valmistuneet rakennukset

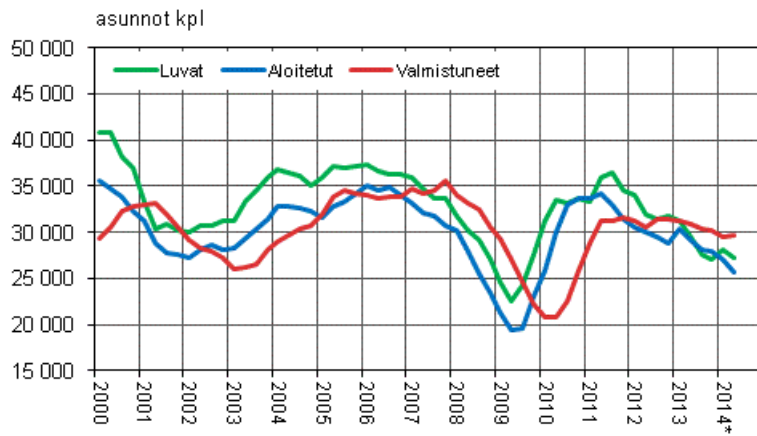
	Keskeneräiset				Valmistuneet			
	Asunnot yhteensä	Erilliset pientalot	Rivi- ja ketjutalot	Asuin-kerrostalot	Asunnot yhteensä	Erilliset pientalot	Rivi- ja ketjutalot	Asuin-kerrostalot
2005	33 847	17 443	4 271	11 617	34 177	15 393	5 453	12 908
2006	35 327	17 375	4 541	12 720	33 885	16 153	5 459	11 945
2007	32 375	16 174	3 606	11 829	35 543	16 210	5 366	13 407
2008	27 113	13 578	2 531	10 110	30 542	14 471	4 094	11 430
2009	28 515	11 893	2 418	13 306	22 201	10 620	2 325	8 493
2010	36 380	13 040	3 418	18 856	25 894	10 484	2 867	11 762
2011	38 057	13 838	3 789	19 462	31 674	11 254	3 724	16 139
2012	36 470	13 342	4 014	18 346	31 393	9 961	3 718	17 078
2013	32 408	10 358	3 119	18 137	30 283	9 971	3 820	15 775
I	34 180	11 013	3 668	18 568	6 711	2 709	767	3 146
II	35 583	11 236	3 383	20 017	8 405	2 792	1 343	4 044
III	35 567	11 345	3 448	19 997	6 760	2 043	728	3 690
IV	32 408	10 358	3 119	18 137	8 407	2 427	982	4 895
2014* I	31 825	9 213	2 983	18 760	5 984	2 159	747	3 025
II	30 379	8 746	2 665	18 230	8 486	2 305	1 041	4 893

Liitetaulukko 13. Talonrakennusalan ammattirakentajien työtuntien jakauma, milj. tuntia

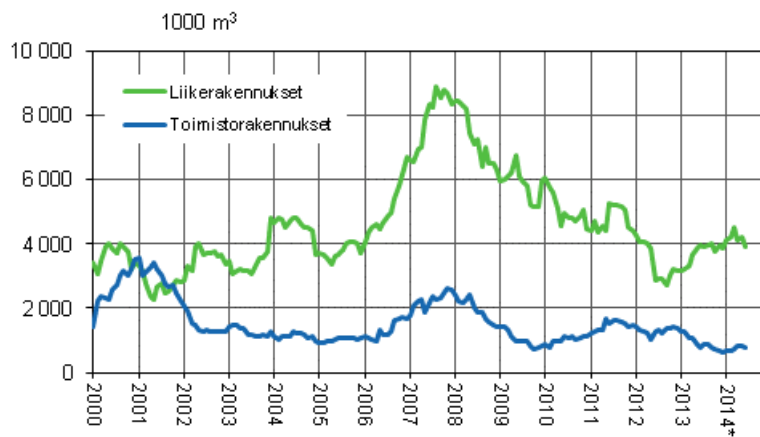
		Ammattirakentajien työtunnit, milj. tuntia				Korjausrakentamisen tuntien jakauma, %	
		Yhteensä	Uudisrakentaminen	Korjausrakentaminen	Muu rakentaminen	Asuinrakennukset	Muut rakennukset
2012	01	26,0	13,3	11,1	1,5	49,6	50,4
	02	22,7	11,4	10,3	1,0	57,5	42,5
	03	22,1	11,3	9,8	1,0	60,5	39,6
	04	23,0	10,9	10,8	1,3	58,4	41,6
	05	25,5	11,7	12,3	1,5	63,2	36,8
	06	21,4	11,4	9,5	0,5	56,1	43,9
	07	23,0	10,2	11,4	1,5	50,7	49,4
	08	23,7	11,1	11,3	1,3	53,5	46,5
	09	22,8	10,9	10,9	0,9	56,6	43,4
	10	29,0	12,7	14,6	1,6	54,0	46,1
	11	24,7	12,3	11,4	1,0	64,5	35,5
	12	16,8	8,0	7,9	0,8	57,2	42,8
2013	01	26,0	12,2	12,4	1,3	57,1	42,9
	02	21,6	9,8	10,3	1,5	57,7	42,3
	03	19,9	8,8	9,7	1,3	53,7	46,3
	04	23,9	11,4	11,5	1,0	54,1	45,9
	05	23,6	11,8	10,4	1,3	63,5	36,5
	06	23,9	11,8	11,0	1,1	65,7	34,3
	07	23,4	11,0	11,6	0,7	55,1	45,0
	08	23,6	10,5	12,0	1,2	62,5	37,5
	09	23,8	12,4	11,0	0,4	58,8	41,2
	10	29,2	14,9	12,4	1,9	58,8	41,2
	11	23,2	10,7	11,0	1,5	70,2	29,8
	12	16,9	8,2	8,0	0,8	59,8	40,2
2014	01	23,2	10,5	11,7	0,9	48,4	51,7
	02	19,0	6,8	10,9	1,3	60,6	39,4
	03	20,0	9,5	9,0	1,4	59,0	41,0
	04	21,2	9,2	11,3	0,8	58,9	41,1
	05	21,3	10,9	9,2	1,2	64,2	35,8
	06	24,7	10,8	12,5	1,5	57,7	42,3
	07	23,8	11,8	10,6	1,4	51,8	48,2

Liitekuviot

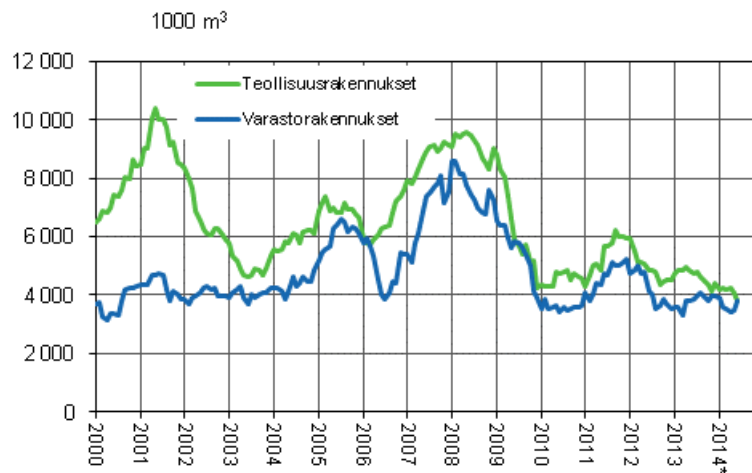
Liitekuvio 1. Asuntotuotanto, liukuva vuosisumma



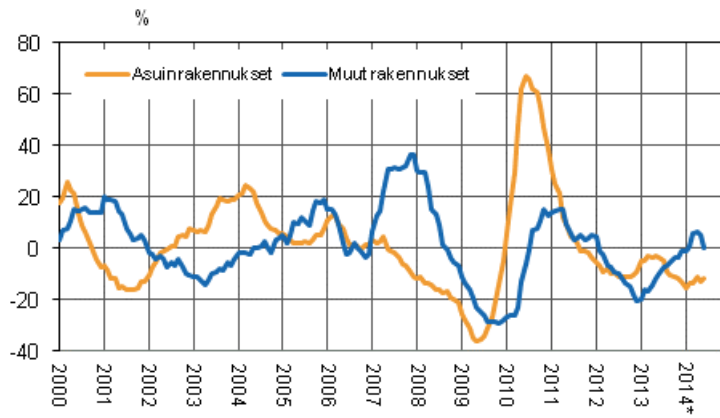
Liitekuvio 2. Liike- ja toimistorakennukset, liukuva vuosisumma



Liitekuvio 3. Teollisuus- ja varastorakennukset, liukuva vuosisumma



Liitekuvio 4. Uudisrakentamisen volyyymi-indeksi 2005=100, vuosimuutos, %



Tietojen tarkentuminen

Tilaston tiedot ovat tarkentuneet alla olevan taulukon mukaisesti. Lisätietoja tietojen tarkentumisesta on laatuselosteen kohdassa 3 (vain suomeksi).

Myönnettyjen rakennuslupien vuosimuutosten tarkentuminen¹⁾

Tilastokuukausi	Vuosimuutos,%		Tarkentuminen,%-yksikköä
	1. julkistus	Uusin julkistus (2014-08-27)	
2014/01	-0,3	-6,3	-6,0
2014/02	-13,7	-17,3	-3,6
2014/03	29,8	26,9	-2,9
2014/04	-10,2	-11,1	-0,9
2014/05	-14,2	-15,7	-1,5

1) 1. julkistus viittaa ajankohtaan kun viiteajankohdan tieto on ensimmäisen kerran julkaistu. Tarkentuminen kuvaa ensimmäisen ja tuoreimman julkaisun vuosimuutosprosenttien erotusta.

Uudisrakentamisen volyymi-indeksin vuosimuutosten tarkentuminen¹⁾

Tilastokuukausi	Vuosimuutos,%		Tarkentuminen,%-yksikköä
	1. julkistus	Uusin julkistus (2014-08-27)	
2014/01	-7,5	-8,6	-1,1
2014/02	-5,8	-6,6	-0,8
2014/03	-4,8	-4,0	0,8
2014/04	-4,0	-2,3	1,7
2014/05	-4,4	-3,9	0,5

1) 1. julkistus viittaa ajankohtaan kun viiteajankohdan tieto on ensimmäisen kerran julkaistu. Tarkentuminen kuvaa ensimmäisen ja tuoreimman julkaisun vuosimuutosprosenttien erotusta.

Laatuseloste: Rakennus- ja asuntotuotanto

1. Tilastotietojen relevanssi

Rakennus- ja asuntotuotantotilasto kuvaa rakennusluvanvaraisen uudisrakentamisen määrää ja rakennustuotannon volyymia. Rakennuslupien sekä aloitettujen ja valmistuneiden rakennusten määräyksikköinä ovat rakennusten lukumäärä, kuutiotilavuus sekä asuntojen lukumäärä. Uudisrakentamisen volyymi-indeksi kuvaa käynnissä olevan uudisrakentamisen kiinteähintaista arvoa vertailuajankohtaan, indeksiin perusvuoteen nähden.

Uudisrakentamisella tarkoitetaan rakennusluvanvaraista rakentamista, jonka tuloksena syntyy uusi rakennus tai uutta tilaa jo olemassa olevan rakennuksen yhteyteen.

Rakennus- ja asuntotuotantotilastot perustuvat kuntien rakennusvalvontaviranomaisten Väestörekisterikeskukselle toimittamiin ilmoituksiin rakennusluvanvaraisista rakennushankkeista ja rakennusvaiheista. Lisäksi uudisrakentamisen volyymi-indeksiin laskennassa hyödynnetään Haahtela-kehitys Oy:n Talonrakennuksen kustannustietojärjestelmän aineistoja. Rakennukset luokitellaan Tilastokeskuksen ylläpitämän rakennusluokituksen (Rakennusluokitus, Tilastokeskus 1994) käyttötarkoituksen mukaisesti luokkiin. Rakennus- ja asuntotuotantotilastojen tuotantoa ja tietosisältöä osaltaan ohjaa Euroopan Unionin komission asetus lyhyen aikavälin tilastoista N:o 1165/98 ja käytetyistä muuttujista N:o 588/01.

Tilastoon tuotetaan erillinen taulukko rakennuslupaa edellyttävistä muutostöistä. Tilastoon ei kuulu uudelleen rakentamiseen verrattavat muutokset, koska näissä toimenpiteissä ei synny uudisrakentamisen määritelmän mukaista uutta tilaa.

2. Tilastotutkimuksen menetelmäkuvaus

Rakennus- ja asuntotuotantotilaston perusjoukon muodostavat rakennuslupaa edellyttävät uudet rakennukset ja laajennukset, näiden rakennusvaihetiedot sekä niihin sijoittuvat uudet asuinhuoneistot. Tilasto perustuu kokonaisaineistoon, joka täydentyy vähitellen sitä mukaa kun kuntien rakennusvalvontaviranomaiset vievät tietoja rekisteriin.

Uudisrakentamisen volyymi-indeksiin laskennan lähtökohtana on estimoida aloitettavan rakennuksen arvo perusvuoden hinnoin rakennuksen ominaisuustietojen avulla sekä osittaa estimoitu arvo odotettavissa olevalle rakennusajalle. Odotettavissa olevan rakennusajan estimointi perustuu tätä varten kehitettyyn malliin. Rakennushankkeen aloitusajankohta määräytyy aloitusilmoituksen perusteella. Rakennusaika ja valmistumisaika määräytyvät estimoidun, laskennallisen rakennusajan mukaan eivätkä rekisterin mukaisen valmistumisaajan mukaan. Tämä menettely parantaa oleellisesti volyymi-indeksiin kykyä seurata suhdanteita. Uudisrakentamisen volyymi tarkasteltavana ajanjaksona saadaan laskemalla yhteen kaikkien rakenteilla olevien rakennusten tälle ajanjaksolle kohdistuvat arvo-osuudet perusvuoden hinnoin. Kun tämä arvo suhteutetaan perusvuoden vastaavan ajanjakson vastaavaan arvoon, on tuloksena volyymi-indeksi.

3. Tilastojen oikeellisuus ja tarkkuus

Aloitusilmoitusten hitaan kertymisen vuoksi osa ennakkollisista aloitus- ja siten myös volyymitiedoista estimoidaan. Estimointi tapahtuu korjaamalla aloitettujen rakennusten määrää korotuskertoimilla. Nämä muodostetaan laskemalla käyttötarkoituksoryhmittäin edellisten vuosien keskimääräiset alipeitot. Ennakkotietojen korottaminen kohdistuu vain tilavuudeltaan alle 20 000 kuutiometrin aloitettuihin rakennuksiin. Aloitettujen rakennusten osalta muutosprosentteja laskettaessa korotettuja rakennusten aloitustietoja verrataan edellisen vuoden lopullisiin lukuihin.

Sen sijaan rakennusluville ja valmistuneille rakennuksille laskettavat ja julkaistavat tiedot ovat aineiston mukaisia summatietoja eikä niille ole laskettu korotuskertoimia. Ennakolliset tiedot eivät ole siten suoraan verrattavissa esimerkiksi samassa tilastossa oleviin aikaisempiin tietoihin. Viimeisimmän julkaistun kuukauden rakennuslupien rekisteröintiviiveestä johtuva alipeitto on viime vuosina ollut keskimäärin noin 15 prosenttia rakennushankkeiden tilavuudella mitattuna. Julkaisussa esitettävät muutosprosentit ovat

kuitenkin vertailukelpoisia, sillä ne lasketaan edellisen vuoden vastaavan ajankohdan ennakkotietoihin vertaamalla.

Ennakollisten tietojen suurin virhelähde on lupa- ja aloitustietojen alipeitto, jota paikataan edellä kuvatulla tavalla. Menetelmän tarkkuuteen vaikuttaa aloitustietojen kertymävauhdin vuosittainen satunnaisvaihtelu. Satunnaisvaihtelua pyritään vähentämään määrittelemällä alipeiton korjauskertoimet rakennustyyppiluokittain useamman vuoden keskiarvona. Näitä kertoimia päivitetään vuosittain. Suurten rakennusten osalta alipeittoa korjataan täydentämällä aineistoa käsin eri tietolähteistä. Rakennuslupatietojen ja uudisrakentamisen volyymi-indeksin tietojen tarkentuminen eri julkaisukertojen välillä keskimäärin on esitetty [omissa taulukoissaan](#).

4. Tietojen ajantasaisuus ja oikea-aikaisuus

Rakennus- ja asuntotuotantotilaston tiedoista julkaistaan rakennusluvut ja uudisrakentamisen volyymi-indeksi kuukausittain ja aloitukset ja valmistumiset neljännesvuosittain. Tilasto laaditaan ennakollisena noin kahdeksan viikon viiveellä. Lopulliset tilastot julkaistaan tilastoitavaa vuotta seuraavan vuoden puolivälissä. Tämän jälkeen tietoon tulleita kyseistä vuotta koskevia tietoja ei sisällytetä tilastoon. Tarkat julkaisupäivämäärät löytyvät osoitteesta <http://www.stat.fi/ajk/julkistamiskalenteri/>

5. Tietojen saatavuus ja läpinäkyvyys

Rakennus- ja asuntotuotanto julkaistaan Tilastokeskuksen verkkosivuilla julkistamistiedotteen ja pdf-muotoisena julkaisuna kuukausittain. Tietoja julkaistaan myös Tilastokeskuksen maksuttomassa tilastotietojen itsepalvelujärjestelmässä (StatFin). Tilaston kuvaus sekä käsitteet ja määritelmät löytyvät verkosta julkistamissivun linkkilistasta. Julkaistut ennakolliset tiedot tarkentuvat perusaineiston täydentymisen ja tietojen korjaantumisen vuoksi aina lopullisten tilastojen laadintahetkeen, tilastoitavaa vuotta seuraavan vuoden puoliväliin saakka.

Tilastosta on mahdollista saada maksullisena myös tarkempia ja laajempia selvityksiä. Mikroaineisto on mahdollista saada käyttöön Väestörekisterikeskuksen kautta (maksullinen palvelu).

6. Tilastojen vertailukelpoisuus

Rakennuslupien tiedot ovat vertailukelpoisia vuodesta 1985. Tätä vanhempia sarjoja ei ole muunnettu nykyisen rakennusluokituksen mukaisiksi. Perusvuoteen 2005=100 pohjautuva volyymi-indeksi ja sen alasarjat on laskettu taaksepäin vertailukelpoisella tavalla vuoteen 1995 saakka.

7. Selkeys ja eheys/yhtenäisyys

Tilaston tiedot perustuvat Väestörekisterikeskuksen väestötietojärjestelmän rekisteriaineistoon sekä Haahtela-kehitys Oy:n Talonrakennuksen kustannustietojärjestelmän aineistoon.

Lisätietoja

Heli Suonio 029 551 2481

Merja Järvinen 029 551 2458

Vastaava tilastojohtaja:

Hannele Orjala

rakennus.suhdanne@tilastokeskus.fi

www.tilastokeskus.fi

Lähde: Rakennus- ja asuntotuotanto, Tilastokeskus

Asiakaspalaute: www.tilastokeskus.fi/palaute

*Tietopalvelu ja viestintä, Tilastokeskus
puh. 029 551 2220
www.tilastokeskus.fi*

*Julkaisutilaukset, Edita Publishing Oy
puh. 020 450 05
asiakaspalvelu.publishing@edita.fi
www.editapublishing.fi*

*ISSN 1796-0479
= Suomen virallinen tilasto
ISSN 1796-3257 (pdf)*