

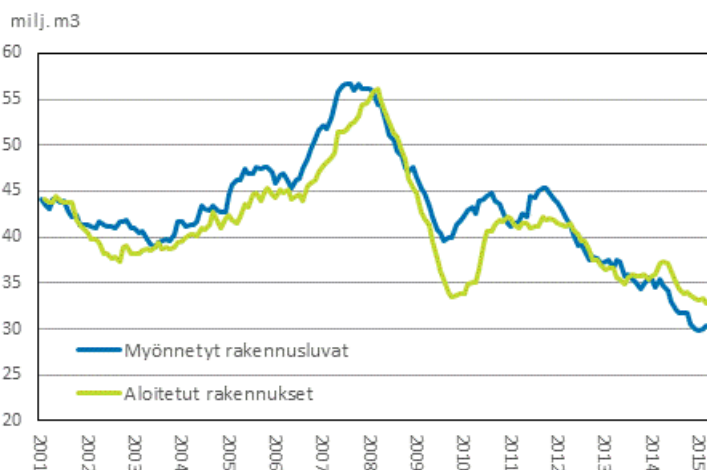
# Rakennus- ja asuntotuotanto

2015, maaliskuu

## Myönnettyjen rakennuslupien kuutiomäärä kasvoi vuoden 2015 ensimmäisellä neljänneksellä 4 prosenttia

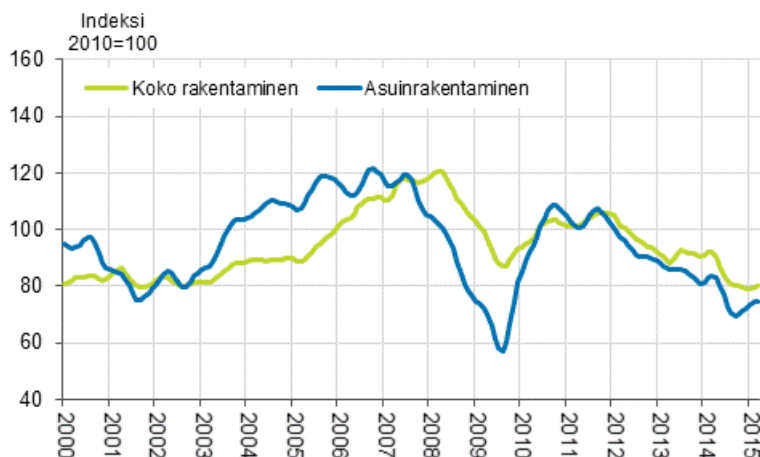
Rakennuslupia myönnettiin vuoden 2015 ensimmäisellä neljänneksellä yhteensä 6,8 miljoonalle kuutiometrille, joka on 4 prosenttia enemmän kuin vuotta aiemmin. Samaan aikaan rakennushankkeita aloitettiin 5 prosenttia enemmän kuin edellisvuonna ja rakennustuotannon kiinteähintainen volyymi jäi vielä 13 prosenttia alemmalle tasolle kuin vuotta aiemmin. Tiedot perustuvat Tilastokeskuksen estimoituun rakennus- ja asuntotuotantotilastoon, jonka laadinnassa aineistoa on korjattu menetelmällisesti edellisvuoden tietojen perusteella.

### Myönnetyt rakennusluvut ja aloitetut rakennukset, milj. m<sup>3</sup>, liukuva vuosisumma



Kuluvan vuoden alku näyttää jo edellisvuosia lupaavammalle. Asuinrakennushankkeita aloitettiin tammi-maaliskuun aikana 11 prosenttia enemmän kuin edellisvuoden vastaavalla ajanjaksolla. Samaan aikaan käynnissä olevan asuinrakentamisen kiinteähintainen arvo eli volyymi väheni kuitenkin vielä 11 prosenttia vuodentakaisesta.

## Uudisrakentamisen volyymi-indeksi 2010=100, trendi



## Rakennuslupia myönnettiin vuoden 2014 aikana 16 prosenttia vähemmän kuin edellisvuonna

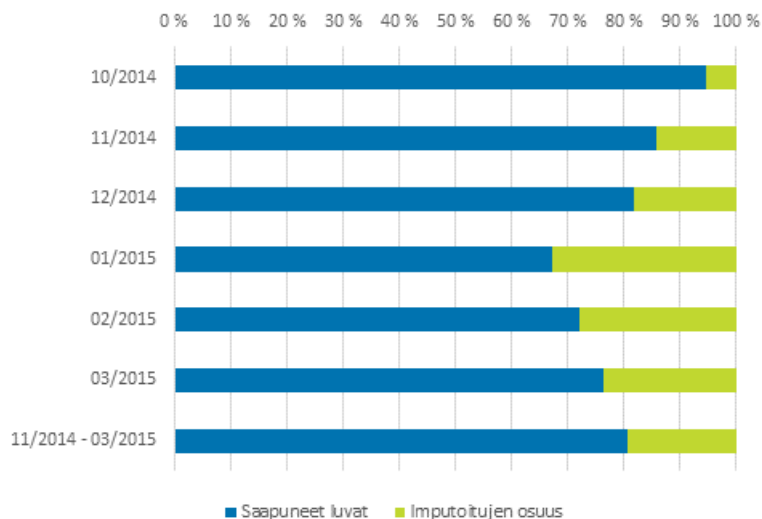
Vuoden 2014 aikana rakennuslupia myönnettiin 30 miljoonalle kuutiometrille. Määrä väheni 15,5 prosenttia vuodentakaisesta. Asuinrakennuksille myönnettyjen lupakuutioiden määrä pysyi edellisvuoden tasolla, laskien vain 1,6 prosenttia ja muulle kuin asuinrakentamiselle myönnettyjen lupakuutioiden määrä laski 21,1 prosenttia edellisvuodesta.

## Rakennus- ja asuntotuotantotilaston tuotantokatko jatkuu

Nyt julkaistut tiedot perustuvat aineistoon, jota on täydennetty menetelmällisesti. Aineiston puutteellisia tietoja on estimoitu edellisvuoden rakennuslupatiedoilla. Estimoinnista johtuen kaikkia tietoja ei ole saatavilla tarkimmalla käyttötarkoituksella ja aluejaoilla. Nyt käytössä oleva aineisto täydentyy tulevien kuukausien aikana ja nyt tilastoitavat tiedot voivat vielä tarkentua.

Alla olevassa kuviossa on lokakuusta maaliskuuhun Tilastokeskukseen saapuneiden ja imputoitujen myönnettyjen rakennuslupien osuudet kuukausittain. Imputointiaste valmiissa aineistossa edellä mainitulle aikavälille on n. 20 %.

## Imputoitujen rakennuslupien osuus (tilavuus)



Tilastokeskus ei ole voinut käynnistää rakennus- ja asuntotuotantotilaston tuotantoa vielä uudelleen, koska Väestörekisterikeskus ei ole pystynyt toimittamaan Tilastokeskukseen tilastojen tietolähteenä käytettäviä rakennusrekisteritietoja riittävän kattavasti.

Tammikuussa alkanut rakennus- ja asuntotuotantotilaston tuotantokatko jatkuu toistaiseksi, mutta tilaston tuotannossa siirrytään normaaliin kuukausittaiseen julkaisurytmiin heti, kun tietotoimitukset ja järjestelmät saadaan toimimaan.

# Sisällys

## Taulukot

### Liitetaulukot

Liitetaulukko 1. Myönnetyt rakennusluvut, 1000 m <sup>3</sup> .....	5
Liitetaulukko 2. Aloitetut rakennukset, 1000 m <sup>3</sup> .....	5
Liitetaulukko 3. Valmistuneet rakennukset, 1000 m <sup>3</sup> .....	6
Liitetaulukko 4. Asuntotuotanto talotyypeittäin, kpl, myönnetyt rakennusluvut ja aloitetut rakennukset.....	6
Liitetaulukko 5. Uudisrakentamisen volyyymi-indeksi 2010=100.....	7
Laatuseloste: Rakennus- ja asuntotuotanto.....	8

# Liitetaulukot

## Liitetaulukko 1. Myönnetyt rakennusluvut, 1000 m3

	Kaikki rakennukset	Asuinrakennukset	Vapaa-ajan asuinrakennukset	Liike- ja toimistorakennukset	Julkiset palvelurakennukset	Teollisuus- ja varastorakennukset	Maatalousrakennukset
01/2014	1 659	492	39	444	124	233	140
02/2014	1 600	623	39	206	147	289	96
03/2014	3 270	1 361	63	673	186	421	236
04/2014	3 617	1 176	87	461	228	995	319
05/2014	3 386	1 046	79	435	196	642	350
06/2014	3 712	1 092	105	401	394	952	276
07/2014	1 426	475	51	111	58	316	148
08/2014	2 022	721	52	349	76	330	190
09/2014	2 653	972	60	151	255	529	246
10/2014	2 762	615	60	264	360	586	219
11/2014	1 780	655	61	116	86	383	283
12/2014	2 129	730	36	278	143	533	240
01/2015	1 435	465	28	304	132	226	161
02/2015	1 781	505	33	224	93	603	159
03/2015	3 578	1 101	55	269	404	1 338	106

## Liitetaulukko 2. Aloitetut rakennukset, 1000 m3

	Kaikki rakennukset	Asuinrakennukset	Vapaa-ajan asuinrakennukset	Liike- ja toimistorakennukset	Julkiset palvelurakennukset	Teollisuus- ja varastorakennukset	Maatalousrakennukset
01/2014	2 006	479	77	371	146	343	187
02/2014	2 357	569	41	243	432	560	329
03/2014	2 333	824	60	183	184	421	395
04/2014	3 153	1 252	81	283	69	480	526
05/2014	3 791	1 194	109	152	172	843	548
06/2014	4 096	1 240	106	555	275	927	410
07/2014	2 739	795	89	378	167	563	337
08/2014	3 120	889	75	362	207	817	356
09/2014	3 062	1 067	84	377	309	457	284
10/2014	3 047	933	68	550	203	611	213
11/2014	1 918	534	43	182	171	230	232
12/2014	1 521	431	36	273	75	389	121
01/2015	2 231	575	43	379	129	671	180
02/2015	1 692	589	34	228	98	291	197
03/2015	3 136	911	52	763	186	608	284

### Liitetaulukko 3. Valmistuneet rakennukset, 1000 m3

	Kaikki rakennukset	Asuinrakennukset	Vapaa-ajan asuinrakennukset	Liike- ja toimistorakennukset	Julkiset palvelurakennukset	Teollisuus- ja varastorakennukset	Maatalousrakennukset
01/2014	2 521	833	56	306	186	409	384
02/2014	2 366	818	51	233	40	809	222
03/2014	2 266	850	41	276	156	472	213
04/2014	2 407	809	68	315	191	593	230
05/2014	2 613	1 005	93	253	253	455	213
06/2014	4 188	1 628	260	279	235	680	370
07/2014	1 775	427	67	109	409	520	93
08/2014	2 370	981	59	269	298	312	206
09/2014	2 297	731	75	299	228	347	263
10/2014	3 283	895	79	918	216	423	406
11/2014	2 907	982	51	283	172	575	664
12/2014	3 140	1 343	51	208	239	620	286
01/2015	2 167	796	23	88	253	474	243
02/2015	1 856	363	25	68	53	442	445
03/2015	2 126	389	26	238	100	209	202

### Liitetaulukko 4. Asuntotuotanto talotyypeittäin, kpl, myönnetyt rakennusluvut ja aloitetut rakennukset

	Myönnetyt rakennusluvut				Aloitettut rakennukset			
	Asunnot yhteensä	Erilliset pientalot	Rivi- ja ketjutalot	Asuin-kerrostalot	Asunnot yhteensä	Erilliset pientalot	Rivi- ja ketjutalot	Asuin-kerrostalot
01/2014	1 389	291	103	904	1 335	305	188	743
02/2014	1 810	395	243	1 155	1 662	276	167	1 042
03/2014	4 038	649	294	2 901	2 412	457	211	1 565
04/2014	3 093	905	387	1 679	3 309	839	315	2 081
05/2014	3 294	766	447	1 636	3 359	913	499	1 763
06/2014	2 738	943	443	1 285	3 265	828	397	1 900
07/2014	1 195	365	119	670	2 047	708	323	956
08/2014	2 237	515	379	1 248	2 519	623	301	1 561
09/2014	3 233	467	339	2 193	2 728	697	480	1 465
10/2014	1 881	497	182	965	2 650	584	258	1 732
11/2014	2 005	383	160	1 459	1 633	391	174	824
12/2014	2 183	309	186	1 639	1 303	262	190	804
01/2015	1 550	211	88	1 245	1 715	278	190	1 207
02/2015	1 431	279	116	1 032	2 042	206	185	1 565
03/2015	3 075	503	197	2 356	2 789	404	163	1 945

**Liitetaulukko 5. Uudisrakentamisen volyymi-indeksi 2010=100**

	Kaikki rakennukset	Asuinrakennukset	Vapaa-ajan asuinrakennukset	Liike- ja toimistorakennukset	Julkiset palvelurakennukset	Teollisuus- ja varastorakennukset	Maatalousrakennukset
01/2014	85,9	77,4	66,2	83,5	91,0	99,7	120,3
02/2014	80,3	70,0	63,5	77,2	96,2	96,4	105,8
03/2014	75,9	64,4	58,2	77,0	98,9	90,3	100,2
04/2014	75,2	62,9	62,0	74,8	94,9	89,1	95,0
05/2014	78,3	65,6	77,5	70,1	92,5	91,2	98,4
06/2014	83,7	73,0	90,8	68,9	94,1	90,3	104,1
07/2014	88,1	79,4	94,8	72,0	94,6	93,8	114,0
08/2014	90,8	86,4	87,2	71,4	94,0	94,8	124,9
09/2014	92,5	89,0	83,0	72,4	94,1	97,3	134,0
10/2014	90,9	86,8	80,1	71,1	92,3	100,8	129,1
11/2014	85,5	81,9	67,5	69,6	88,7	97,3	121,1
12/2014	79,5	75,1	56,8	70,9	87,8	92,6	109,0
01/2015	74,8	69,5	46,6	70,4	84,5	91,3	93,7
02/2015	69,2	62,2	40,6	65,8	83,8	87,2	80,5
03/2015	66,8	56,8	38,6	68,6	87,5	84,8	78,5

# Laatuseloste: Rakennus- ja asuntotuotanto

## 1. Tilastotietojen relevanssi

Rakennus- ja asuntotuotantotilasto kuvaa rakennusluvanvaraisen uudisrakentamisen määrää ja rakennustuotannon volyymia. Rakennuslupien sekä aloitettujen ja valmistuneiden rakennusten määräyksikköinä ovat rakennusten lukumäärä, kuutiotilavuus sekä asuntojen lukumäärä. Uudisrakentamisen volyymi-indeksi kuvaa käynnissä olevan uudisrakentamisen kiinteähintaista arvoa vertailuajankohtaan, indeksiin perusvuoteen nähden.

Uudisrakentamisella tarkoitetaan rakennusluvanvaraista rakentamista, jonka tuloksena syntyy uusi rakennus tai uutta tilaa jo olemassa olevan rakennuksen yhteyteen.

Rakennus- ja asuntotuotantotilastot perustuvat kuntien rakennusvalvontaviranomaisten Väestörekisterikeskukselle toimittamiin ilmoituksiin rakennusluvanvaraisista rakennushankkeista ja rakennusvaiheista. Lisäksi uudisrakentamisen volyymi-indeksiin laskennassa hyödynnetään Haahtela-kehitys Oy:n Talonrakennuksen kustannustietojärjestelmän aineistoja. Rakennukset luokitellaan Tilastokeskuksen ylläpitämän rakennusluokituksen (Rakennusluokitus, Tilastokeskus 1994) käyttötarkoituksen mukaisesti luokkiin. Rakennus- ja asuntotuotantotilastojen tuotantoa ja tietosisältöä osaltaan ohjaa Euroopan Unionin komission asetus lyhyen aikavälin tilastoista N:o 1165/98 ja käytetyistä muuttujista N:o 588/01.

Tilastoon tuotetaan erillinen taulukko rakennuslupaa edellyttävistä muutostöistä. Tilastoon ei kuulu uudelleen rakentamiseen verrattavat muutokset, koska näissä toimenpiteissä ei synny uudisrakentamisen määritelmän mukaista uutta tilaa.

## 2. Tilastotutkimuksen menetelmäkuvaus

Rakennus- ja asuntotuotantotilaston perusjoukon muodostavat rakennuslupaa edellyttävät uudet rakennukset ja laajennukset, näiden rakennusvaihetiedot sekä niihin sijoittuvat uudet asuinhuoneistot. Tilasto perustuu kokonaisaineistoon, joka täydentyy vähitellen sitä mukaa kun kuntien rakennusvalvontaviranomaiset vievät tietoja rekisteriin.

Uudisrakentamisen volyymi-indeksiin laskennan lähtökohtana on estimoida aloitettavan rakennuksen arvo perusvuoden hinnoin rakennuksen ominaisuustietojen avulla sekä osittaa estimoitu arvo odotettavissa olevalle rakennusajalle. Odotettavissa olevan rakennusajan estimointi perustuu tätä varten kehitettyyn malliin. Rakennushankkeen aloitusajankohta määräytyy aloitusilmoituksen perusteella. Rakennusaika ja valmistumisaika määräytyvät estimoidun, laskennallisen rakennusajan mukaan eivätkä rekisterin mukaisen valmistumisaajan mukaan. Tämä menettely parantaa oleellisesti volyymi-indeksiin kykyä seurata suhdanteita. Uudisrakentamisen volyymi tarkasteltavana ajanjaksona saadaan laskemalla yhteen kaikkien rakenteilla olevien rakennusten tälle ajanjaksolle kohdistuvat arvo-osuudet perusvuoden hinnoin. Kun tämä arvo suhteutetaan perusvuoden vastaavan ajanjakson vastaavaan arvoon, on tuloksena volyymi-indeksi.

Toukokuussa julkaistavia estimoituja tietoja varten aineistoon on täytynyt tehdä erityiskäsittelyjä, koska lupa-aineisto on usean kunnan osalta poikkeuksellisen puutteellista. Aineiston puutteita on korjattu imputoinnilla. Imputoinnissa on käytetty hyväksi kuntien edellisen vuoden lupatietoja ja Väestörekisterikeskuksen virhelistalle jääneiden lupien lukumäärä tietoja. Imputointeja on tehty elokuusta 2014 maaliskuuhun 2015 väliselle ajanjaksolle. Imputointiaste valmiissa aineistossa edellä mainitulle aikavälille on n. 20 %. Eli lopullisessa aineistossa em. ajanjaksolla on 20 % imputoituja lupia ja 80 % varsinaisia tiedossa olevia lupia. Aineistossa on eniten puutteita marraskuusta 2014 eteenpäin, joten imputoinnista aiheutuva epävarmuus on myös suurempaa kyseisestä ajankohdasta eteenpäin.

## 3. Tilastojen oikeellisuus ja tarkkuus

Aloitusilmoitusten hitaan kertymisen vuoksi osa ennakkollisista aloitus- ja siten myös volyymitiedoista estimoidaan. Estimointi tapahtuu korjaamalla aloitettujen rakennusten määrää korotuskertoimilla. Nämä muodostetaan laskemalla käyttötarkoituksoryhmittäin edellisten vuosien keskimääräiset alipeitot. Ennakkotietojen korottaminen kohdistuu vain tilavuudeltaan alle 20 000 kuutiometrin aloitettuihin



rakennuksiin. Aloitettujen rakennusten osalta muutosprosentteja laskettaessa korotettuja rakennusten aloitustietoja verrataan edellisen vuoden lopullisiin lukuihin.

Sen sijaan rakennusluville ja valmistuneille rakennuksille laskettavat ja julkaistavat tiedot ovat aineiston mukaisia summatietoja eikä niille ole laskettu korotuskertoimia. Ennakolliset tiedot eivät ole siten suoraan verrattavissa esimerkiksi samassa tilastossa oleviin aikaisempiin tietoihin. Viimeisimmän julkaistun kuukauden rakennuslupien rekisteröintiviiveestä johtuva alipeitto on viime vuosina ollut keskimäärin noin 15 prosenttia rakennushankkeiden tilavuudella mitattuna. Julkaisussa esitettävät muutosprosentit ovat kuitenkin vertailukelpoisia, sillä ne lasketaan edellisen vuoden vastaavan ajankohdan ennakkotietoihin vertaamalla.

Ennakollisten tietojen suurin virhelähde on lupa- ja aloitustietojen alipeitto, jota paikataan edellä kuvatulla tavalla. Menetelmän tarkkuuteen vaikuttaa aloitustietojen kertymävauhdin vuosittainen satunnaisvaihtelu. Satunnaisvaihtelua pyritään vähentämään määrittelemällä alipeiton korjauskertoimet rakennustyyppiluokittain useamman vuoden keskiarvona. Näitä kertoimia päivitetään vuosittain. Suurten rakennusten osalta alipeittoa korjataan täydentämällä aineistoa käsin eri tietolähteistä. Rakennuslupatietojen ja uudisrakentamisen volyyymi-indeksin tietojen tarkentuminen eri julkaisukertojen välillä keskimäärin on esitetty [omissa taulukoissaan](#).

#### 4. Tietojen ajantasaisuus ja oikea-aikaisuus

Rakennus- ja asuntotuotantotilaston tiedoista julkaistaan rakennusluvut ja uudisrakentamisen volyyymi-indeksi kuukausittain ja aloitukset ja valmistumiset neljännesvuosittain. Tilasto laaditaan ennakollisena noin kahdeksan viikon viiveellä. Lopulliset tilastot julkaistaan tilastoitavaa vuotta seuraavan vuoden puolivälissä. Tämän jälkeen tietoon tulleita kyseistä vuotta koskevia tietoja ei sisällytetä tilastoon. Tarkat julkaisupäivämäärät löytyvät osoitteesta <http://www.stat.fi/ajk/julkistamiskalenteri/>

#### 5. Tietojen saatavuus ja läpinäkyvyys

Rakennus- ja asuntotuotanto julkaistaan Tilastokeskuksen verkkosivuilla julkistamistiedotteena ja pdf-muotoisena julkaisuna kuukausittain. Tietoja julkaistaan myös Tilastokeskuksen maksuttomassa tilastotietojen itsepalvelujärjestelmässä (StatFin). Tilaston kuvaus sekä käsitteet ja määritelmät löytyvät verkosta julkistamissivun linkkilistasta. Julkaistut ennakolliset tiedot tarkentuvat perusaineiston täydentymisen ja tietojen korjaantumisen vuoksi aina lopullisten tilastojen laadintahetkeen, tilastoitavaa vuotta seuraavan vuoden puoliväliin saakka.

Tilastosta on mahdollista saada maksullisena myös tarkempia ja laajempia selvityksiä. Mikroaineisto on mahdollista saada käyttöön Väestörekisterikeskuksen kautta (maksullinen palvelu).

#### 6. Tilastojen vertailukelpoisuus

Rakennuslupien tiedot ovat vertailukelpoisia vuodesta 1985. Tätä vanhempia sarjoja ei ole muunnettu nykyisen rakennusluokituksen mukaisiksi. Perusvuoteen 2005=100 pohjautuva volyyymi-indeksi ja sen alasarjat on laskettu taaksepäin vertailukelpoisella tavalla vuoteen 1995 saakka.

#### 7. Selkeys ja eheys/yhtenäisyys

Tilaston tiedot perustuvat Väestörekisterikeskuksen väestötietojärjestelmän rekisteriaineistoon sekä Haahtela-kehitys Oy:n Talonrakennuksen kustannustietojärjestelmän aineistoon.

### Lisätietoja

Mira Kuussaari 029 551 3538

Merja Järvinen 029 551 2458

Heli Suonio 029 551 2481

Vastaava tilastojohtaja:  
Hannele Orjala

[rakennus.suhdanne@tilastokeskus.fi](mailto:rakennus.suhdanne@tilastokeskus.fi)

[www.tilastokeskus.fi](http://www.tilastokeskus.fi)

Lähde: Rakennus- ja asuntotuotanto, Tilastokeskus

Asiakaspalaute: [www.tilastokeskus.fi/palaute](http://www.tilastokeskus.fi/palaute)

Tietopalvelu ja viestintä, Tilastokeskus  
puh. 029 551 2220  
[www.tilastokeskus.fi](http://www.tilastokeskus.fi)

Julkaisutilaukset, Edita Publishing Oy  
puh. 020 450 05  
[asiakaspalvelu.publishing@edita.fi](mailto:asiakaspalvelu.publishing@edita.fi)  
[www.editapublishing.fi](http://www.editapublishing.fi)

ISSN 1796-0479  
= Suomen virallinen tilasto  
ISSN 1796-3257 (pdf)