

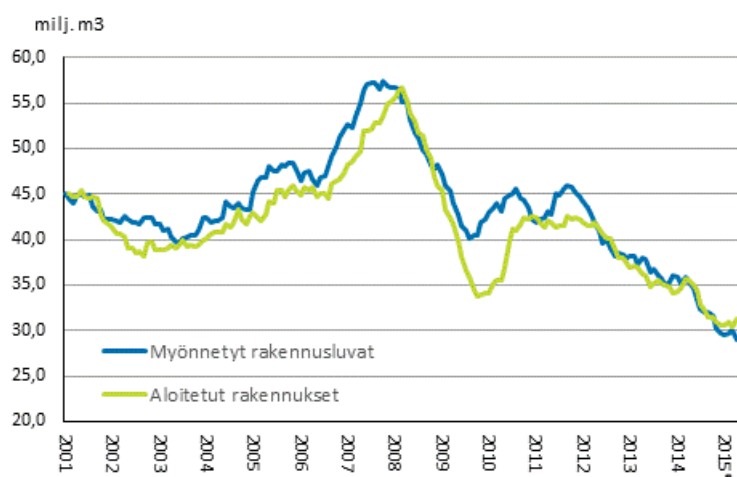
Rakennus- ja asuntotuotanto

2015, huhtikuu

Myönnettyjen rakennuslupien kuutiomäärä väheni helmi-huhtikuussa 5,5 prosenttia vuodentakaisesta

Tilastokeskuksen estimoitujen tietojen perusteella rakennuslupia myönnettiin vuoden 2015 helmi-huhtikuussa yhteensä 8,3 miljoonalle kuutiometrille, joka on 5,5 prosenttia vähemmän kuin vuotta aiemmin. Samaan aikaan rakennushankkeita aloitettiin 10,2 prosenttia vähemmän kuin edellisvuonna ja rakennustuotannon kiinteähintainen volyymi jäi vielä 12 prosenttia alemmalle tasolle kuin vuotta aiemmin. Tiedot perustuvat Tilastokeskuksen estimoituun rakennus- ja asuntotuotantotilastoon, jonka laadinnassa vuoden 2015 osalta aineistoa on korjattu menetelmällisesti edellisvuoden tietojen perusteella.

Myönnettyt rakennusluvut ja aloitetut rakennukset, milj. m³, liukuva vuosisumma

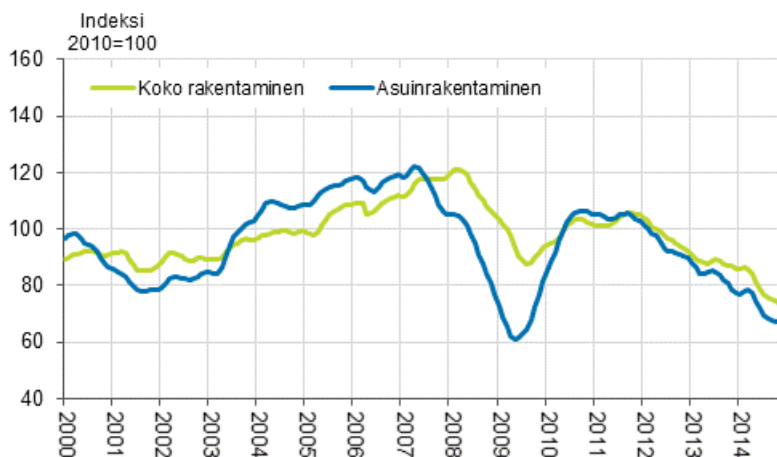


*) Tiedot perustuvat estimointiin

Rakennuslupia myönnettiin vuoden 2014 aikana 17 prosenttia vähemmän kuin vuotta aiemmin

Vuoden 2014 osalta tilastotuotanto on palautunut normaaliksi ja tiedot perustuvat Väestörekisterikeskuksen rakennuslupa-aineistoon, eikä aineistoa ole korjattu menetelmällisesti. Näiden tietojen mukaan rakennuslupia myönnettiin vuoden 2014 aikana 29,7 miljoonalle kuutiometrille, joka on 17 prosenttia vähemmän kuin vuonna 2013. Samaan aikaan myönnettiin rakennuslupa 27 500 asunnolle, joka on 7 prosenttia enemmän kuin edellisvuonna. Kuitenkin asuinrakennuksille myönnettyjen lupakuutioiden määrä väheni 3,3 prosenttia vuodentakaisesta. Lupakuutioilla mitattuna rakennuksia aloitettiin 11 prosenttia edellisvuotta vähemmän ja uudisrakentamisen volyymi-indeksi laski 11 prosenttia edellisvuodesta.

Uudisrakentamisen volyymi-indeksi 2010=100, trendi

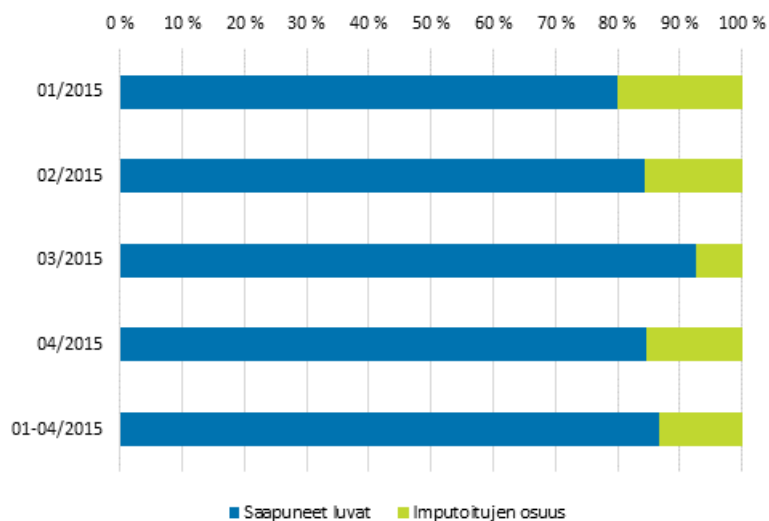


Rakennus- ja asuntotuotantotilaston aineisto

Nyt julkaistut tiedot perustuvat vuoteen 2014 asti rekisteripohjaiseen aineistoon. Vuoden 2015 tammi-huhtikuun tietoja on edelleen estimoitu edellisvuoden rakennuslupatiedoilla. Estimoinnista johtuen kaikkia tietoja ei ole saatavilla tarkimmalla käyttötarkoituksella ja aluejaoilla. Käytössä oleva aineisto täydentyy tulevien kuukausien aikana ja nyt julkaistut tiedot voivat vielä tarkentua.

Alla olevassa kuviossa on tammikuusta huhtikuuhun Tilastokeskukseen saapuneiden ja imputoitujen myönnettyjen rakennuslupien osuudet kuukausittain. Imputointiaste valmiissa aineistossa edellä mainitulle aikavälille on n. 13 %. Imputoinnin tarve aineistossa on selvästi vähentynyt viimeisen kuukauden aikana.

Imputoitujen rakennuslupien osuus (tilavuus)



Tilastokeskus ei ole voinut käynnistää rakennus- ja asuntotuotantotilaston tuotantoa uudelleen kokonaisuudessaan, koska Väestörekisterikeskus ei ole pystynyt toimittamaan Tilastokeskukseen tilastojen tietolähteenä käytettäviä rakennusrekisteritietoja riittävän kattavasti kuluvan vuoden osalta. Väestörekisterikeskus jatkaa tiivistä yhteistyötä kuntien kanssa, jotta tilaston normaali tuotanto päästään aloittamaan mahdollisimman pian.

Sisällys

Taulukot

Liitetaulukot

| | |
|---|---|
| Liitetaulukko 1. Myönnetyt rakennusluvut, 1000 m ³ | 5 |
| Liitetaulukko 2. Aloitetut rakennukset, 1000 m ³ | 5 |
| Liitetaulukko 3. Valmistuneet rakennukset, 1000 m ³ | 5 |
| Liitetaulukko 4. Asuntotuotanto talotyypeittäin, kpl, myönnetyt rakennusluvut ja aloitetut rakennukset..... | 5 |
| Liitetaulukko 5. Uudisrakentamisen volyyymi-indeksi 2010=100..... | 6 |
| | |
| Laatuseloste: Rakennus- ja asuntotuotanto..... | 7 |

Liitetaulukot

Liitetaulukko 1. Myönnetty rakennusluvut, 1000 m³¹⁾

| | Kaikki rakennukset | Asuinrakennukset | Vapaa-ajan asuinrakennukset | Liike- ja toimistorakennukset | Liikenteen rakennukset | Julkiset palvelurakennukset | Teollisuus- ja varastorakennukset | Maatalousrakennukset |
|---------|--------------------|------------------|-----------------------------|-------------------------------|------------------------|-----------------------------|-----------------------------------|----------------------|
| 01/2015 | 1 364 | 519 | 27 | 304 | 42 | 109 | 202 | 101 |
| 02/2015 | 1 994 | 557 | 35 | 239 | 67 | 91 | 770 | 145 |
| 03/2015 | 3 457 | 903 | 53 | 259 | 124 | 508 | 1 319 | 121 |
| 04/2015 | 2 856 | 821 | 64 | 368 | 242 | 218 | 682 | 216 |

1) Tiedot perustuvat estimointiin

Liitetaulukko 2. Aloitetut rakennukset, 1000 m³¹⁾

| | Kaikki rakennukset | Asuinrakennukset | Vapaa-ajan asuinrakennukset | Liike- ja toimistorakennukset | Liikenteen rakennukset | Julkiset palvelurakennukset | Teollisuus- ja varastorakennukset | Maatalousrakennukset |
|---------|--------------------|------------------|-----------------------------|-------------------------------|------------------------|-----------------------------|-----------------------------------|----------------------|
| 01/2015 | 2 541 | 657 | 39 | 140 | 372 | 71 | 821 | 261 |
| 02/2015 | 1 534 | 443 | 34 | 111 | 54 | 80 | 506 | 148 |
| 03/2015 | 3 041 | 815 | 56 | 163 | 775 | 106 | 598 | 251 |
| 04/2015 | 2 610 | 933 | 68 | 406 | 181 | 83 | 408 | 296 |

1) Tiedot perustuvat estimointiin

Liitetaulukko 3. Valmistuneet rakennukset, 1000 m³¹⁾

| | Kaikki rakennukset | Asuinrakennukset | Vapaa-ajan asuinrakennukset | Liike- ja toimistorakennukset | Liikenteen rakennukset | Julkiset palvelurakennukset | Teollisuus- ja varastorakennukset | Maatalousrakennukset |
|---------|--------------------|------------------|-----------------------------|-------------------------------|------------------------|-----------------------------|-----------------------------------|----------------------|
| 01/2015 | 2 238 | 799 | 23 | 91 | 81 | 267 | 491 | 264 |
| 02/2015 | 2 218 | 619 | 29 | 78 | 45 | 68 | 470 | 467 |
| 03/2015 | 2 713 | 695 | 32 | 374 | 642 | 113 | 287 | 211 |
| 04/2015 | 2 009 | 756 | 25 | 356 | 19 | 46 | 449 | 134 |

1) Tiedot perustuvat estimointiin

Liitetaulukko 4. Asuntotuotanto talotyypeittäin, kpl, myönnetty rakennusluvut ja aloitetut rakennukset¹⁾

| | Myönnetty rakennusluvut | | | | Aloitetut rakennukset | | | |
|---------|-------------------------|---------------------|---------------------|-------------------|-----------------------|---------------------|---------------------|-------------------|
| | Asunnot yhteensä | Erilliset pientalot | Rivi- ja ketjutalot | Asuin-kerrostalot | Asunnot yhteensä | Erilliset pientalot | Rivi- ja ketjutalot | Asuin-kerrostalot |
| 01/2015 | 1 631 | 197 | 106 | 1 322 | 1 927 | 310 | 211 | 1 370 |
| 02/2015 | 1 596 | 280 | 103 | 1 209 | 1 425 | 187 | 213 | 944 |
| 03/2015 | 2 496 | 499 | 247 | 1 731 | 2 524 | 415 | 179 | 1 602 |
| 04/2015 | 2 375 | 689 | 282 | 1 346 | 2 658 | 586 | 214 | 1 802 |

1) Tiedot perustuvat estimointiin

Liitetaulukko 5. Uudisrakentamisen volyymi-indeksi 2010=100¹⁾

| | Kaikki rakennukset | Asuinrakennukset | Vapaa-ajan asuinrakennukset | Liike- ja toimistorakennukset | Liikenteen rakennukset | Julkiset palvelurakennukset | Teollisuus- ja varastorakennukset | Maatalousrakennukset |
|---------|--------------------|------------------|-----------------------------|-------------------------------|------------------------|-----------------------------|-----------------------------------|----------------------|
| 01/2015 | 76,4 | 70,7 | 48,3 | 71,3 | 124,1 | 86,5 | 94,0 | 102,2 |
| 02/2015 | 70,8 | 64,0 | 42,6 | 66,5 | 118,5 | 86,5 | 89,3 | 89,1 |
| 03/2015 | 68,0 | 57,9 | 40,8 | 69,1 | 115,8 | 87,9 | 86,9 | 84,7 |
| 04/2015 | 67,7 | 54,2 | 49,7 | 68,7 | 111,9 | 91,0 | 85,2 | 86,6 |

1) Tiedot perustuvat estimointiin

Laatuseloste: Rakennus- ja asuntotuotanto

1. Tilastotietojen relevanssi

Rakennus- ja asuntotuotantotilasto kuvaa rakennusluvanvaraisen uudisrakentamisen määrää ja rakennustuotannon volyymia. Rakennuslupien sekä aloitettujen ja valmistuneiden rakennusten määräyksikköinä ovat rakennusten lukumäärä, kuutiotilavuus sekä asuntojen lukumäärä. Uudisrakentamisen volyymi-indeksi kuvaa käynnissä olevan uudisrakentamisen kiinteähintaista arvoa vertailuajankohtaan, indeksin perusvuoteen nähden.

Uudisrakentamisella tarkoitetaan rakennusluvanvaraista rakentamista, jonka tuloksena syntyy uusi rakennus, uutta tilaa jo olemassa olevan rakennuksen yhteyteen tai uudelleen rakentamiseen verrattavissa oleva muutos.

Rakennus- ja asuntotuotantotilastot perustuvat kuntien rakennusvalvontaviranomaisten Väestörekisterikeskukselle toimittamiin ilmoituksiin rakennusluvanvaraisista rakennushankkeista ja rakennusvaiheista. Lisäksi uudisrakentamisen volyymi-indeksin laskennassa hyödynnetään Haahtela-kehitys Oy:n Talonrakennuksen kustannustietojärjestelmän aineistoja. Rakennukset luokitellaan Tilastokeskuksen ylläpitämän rakennusluokituksen (Rakennusluokitus, Tilastokeskus 1994) käyttötarkoituksen mukaisesti luokkiin. Rakennus- ja asuntotuotantotilastojen tuotantoa ja tietosisältöä osaltaan ohjaa Euroopan Unionin komission asetus lyhyen aikavälin tilastoista N:o 1165/98 ja käytetyistä muuttujista N:o 588/01.

2. Tilastotutkimuksen menetelmäkuvaus

Rakennus- ja asuntotuotantotilaston perusjoukon muodostavat rakennuslupaa edellyttävät uudet rakennukset, laajennukset ja uudelleen rakentamiseen verrattavat muutokset, näiden rakennusvaihetiedot sekä näihin sijoittuvat uudet asuinhuoneistot. Tilasto perustuu kokonaisaineistoon, joka täydentyy vähitellen, kun kuntien rakennusvalvontaviranomaiset vievät tietoja rekisteriin.

Uudisrakentamisen volyymi-indeksin laskennan lähtökohtana on estimoida aloitettavan rakennuksen arvo perusvuoden hinnoin rakennuksen ominaisuustietojen avulla sekä osittaa estimoitu arvo odotettavissa olevalle rakennusajalle. Odotettavissa olevan rakennusajan estimointi perustuu tätä varten kehitettyyn malliin. Rakennushankkeen aloitusajankohta määräytyy aloitusilmoituksen perusteella. Rakennusaika ja valmistumisaika määräytyvät estimoidun, laskennallisen rakennusajan mukaan eivätkä rekisterin mukaisen valmistumisaajan mukaan. Tämä menettely parantaa oleellisesti volyymi-indeksin kykyä seurata suhdanteita. Uudisrakentamisen volyymi tarkasteltavana ajanjaksona saadaan laskemalla yhteen kaikkien rakenteilla olevien rakennusten tälle ajanjaksolle kohdistuvat arvo-osuudet perusvuoden hinnoin. Kun tämä arvo suhteutetaan perusvuoden vastaavan ajanjakson vastaavaan arvoon, on tuloksena volyymi-indeksi.

Kesäkuussa julkaistavia estimoituja tietoja varten aineistoon on täytynyt tehdä erityiskäsittelyjä, koska lupa-aineisto on usean kunnan osalta puutteellista. Aineiston puutteita on korjattu imputoinnilla. Imputoinnissa on käytetty hyväksi kuntien edellisen vuoden lupatietoja ja Väestörekisterikeskuksen virhelistalle jääneiden lupien lukumäärä tietoja. Imputointeja on tehty vuoden 2015 tammikuusta huhtikuuhun väliselle ajanjaksolle. Imputointiaste valmiissa aineistossa edellä mainitulle aikavälille on n. 13 %. Eli lopullisessa aineistossa em. ajanjaksolla on 13 % imputoituja lupia ja 87 % varsinaisia tiedossa olevia lupia. Aineistossa on eniten puutteita tammikuusta 2015 eteenpäin, joten imputoinnista aiheutuva epävarmuus on myös suurempaa kyseisestä ajankohdasta eteenpäin.

3. Tilastojen oikeellisuus ja tarkkuus

Rakennusluville, aloitetuille ja valmistuneille rakennuksille laskettavat ja julkaistavat tiedot ovat väestötietojärjestelmän mukaisia summatietoja, eikä niille ole laskettu korotuskertoimia. Tiedot eivät ole siten suoraan verrattavissa esimerkiksi samassa tilastossa oleviin aikaisempiin tietoihin. Viimeisimmän julkaistun kuukauden rakennuslupien rekisteröintiviveestä johtuva alipeitto on viime vuosina ollut keskimäärin noin 15 prosenttia rakennushankkeiden tilavuudella mitattuna. Aineiston hidas kertyminen huomioidaan muutosprosentteja laskettaessa niin, että esitettävät muutosprosentit lasketaan edellisen

vuoden vastaavan ajankohdan tietoihin vertaamalla. Näin ollen muutosprosenttien laskenta tehdään vertailuvuoden tiedoista, jossa aineisto on kertynyt vastaavan ajan. Esimerkiksi maaliskuussa 2014 julkaistaessa tammikuun 2014 tietoja muutosprosentit lasketaan vertaamalla vuoden 2013 tammikuun tietoihin, jotka ovat olleet käytössä maaliskuussa 2013.

Uudisrakentamisen volyyymi-indeksin laskennassa osa aloitustiedoista estimoidaan aloitusilmoitusten hitaan kertymisen vuoksi. Estimointi tapahtuu korjaamalla aloitettujen rakennusten määrää korotuskertoimilla. Menetelmän tarkkuuteen vaikuttaa aloitustietojen kertymävauhdin vuosittainen satunnaisvaihtelu. Satunnaisvaihtelua pyritään vähentämään määrittelemällä alipeiton korjauskertoimet rakennustyyppiluokittain useamman vuoden keskiarvona. Näitä kertoimia päivitetään vuosittain.

4. Tietojen ajantasaisuus ja oikea-aikaisuus

Rakennus- ja asuntotuotantotilaston tiedot julkaistaan kuukausittain. Tilasto laaditaan noin kahdeksan viikon viiveellä. Aikasarjaa päivitetään vuodesta 1995 alkaen kuukausittain sen mukaan kuinka väestötietojärjestelmän rakennus- ja huoneistotiedot päivittyvät. Tarkat julkaisupäivämäärät löytyvät osoitteesta <http://www.stat.fi/ajk/julkistamiskalenteri/>

5. Tietojen saatavuus ja läpinäkyvyys

Rakennus- ja asuntotuotanto julkaistaan Tilastokeskuksen verkkosivuilla julkistamistiedotteena ja pdf-muotoisena julkaisuna kuukausittain. Tietoja julkaistaan myös Tilastokeskuksen maksuttomassa tilastotietojen itsepalvelujärjestelmässä (StatFin). Tilaston kuvaus sekä käsitteet ja määritelmät löytyvät verkosta julkistamissivun linkkilistasta. Julkaistut tiedot tarkentuvat perusaineiston täydentymisen ja tietojen korjaantumisen vuoksi aina koko aikasarjan osalta.

Tilastosta on mahdollista saada maksullisena myös tarkempia ja laajempia selvityksiä. Väestötietojärjestelmästä saatuja tietoja ei saa luovuttaa kolmannelle osapuolelle ilman Väestörekisterikeskuksen tapauskohtaisesti myöntämää lupaa, mutta mikroaineisto on mahdollista saada käyttöön Väestörekisterikeskuksen kautta (maksullinen palvelu).

6. Tilastojen vertailukelpoisuus

Rakennuslupien tiedot ovat vertailukelpoisia vuodesta 1995. Perusvuoteen 2005=100 pohjautuva volyyymi-indeksi ja sen alasarjat on laskettu taaksepäin vertailukelpoisella tavalla vuoteen 1995 saakka.

7. Selkeys ja eheys/yhtenäisyys

Tilaston tiedot perustuvat Väestörekisterikeskuksen väestötietojärjestelmän rekisteriaineistoon sekä Haahtela-kehitys Oy:n Talonrakennuksen kustannustietojärjestelmän aineistoon.

Lisätietoja

Mira Kuussaari 029 551 3538

Merja Järvinen 029 551 2458

Heli Suonio 029 551 2481

Vastaava tilastojohtaja:

Hannele Orjala

rakennus.suhdanne@tilastokeskus.fi

www.tilastokeskus.fi

Lähde: Rakennus- ja asuntotuotanto, Tilastokeskus

Asiakaspalaute: www.tilastokeskus.fi/palaute

Tietopalvelu ja viestintä, Tilastokeskus
puh. 029 551 2220
www.tilastokeskus.fi

Julkaisutilaukset, Edita Publishing Oy
puh. 020 450 05
asiakaspalvelu.publishing@edita.fi
www.editapublishing.fi

ISSN 1796-0479
= Suomen virallinen tilasto
ISSN 1796-3257 (pdf)