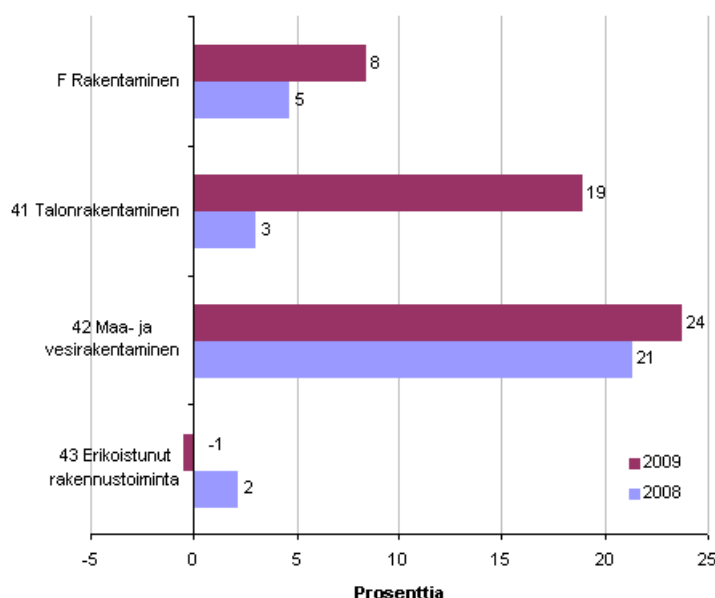


Rakentamisen alue- ja toimialatilasto 2009

Rakentamisen henkilöstön määrä laski lähes kaikissa maakunnissa vuonna 2009

Rakentamisen henkilöstö väheni Tilastokeskuksen mukaan vuonna 2009 lähes kaikissa maakunnissa. Ainoastaan Satakunnassa rakentaminen työllisti edellisvuotta enemmän. Kasvu oli 560 henkilöä, yli 8 prosenttia edellisestä vuodesta. Eniten työllisten määrä kasvoi rakentamisen päätoimialoista maa- ja vesirakentamisessa. Ainoastaan erikoistuneessa rakennustoiminnassa henkilöstön määrä laski.

Rakentamisen henkilöstön määrän muutos Satakunnassa 2009 ja 2008



Myös vuonna 2008 rakentaminen työllisti Satakunnassa edellisvuotta enemmän. Kasvu oli 5 prosenttia, kun koko maassa rakentamisen henkilöstön määrä kasvoi 2 prosenttia. Satakunnassa henkilöstön määrä nousi rakentamisen kaikilla päätoimialoilla vuonna 2008.

Jalostusarvo nousi Satakunnassa 2 prosenttia vuonna 2009. Jalostusarvo kasvoi myös Ahvenanmaalla ja Uudellamaalla. Sen sijaan kaikissa muissa maakunnissa jalostusarvo laski.

Sisällys

1. Rakentaminen maakunnittain	4
1.1. Rakentamisen henkilöstön määrä kääntyi laskuun vuonna 2009.....	4
1.2. Rakentamisen jalostusarvo laski lähes kaikissa maakunnissa.....	5
1.3. Rakentamisen tuottavuus maakunnittain vuonna 2009.....	6
2. Rakentaminen toimialoittain vuonna 2009.....	8
2.1. Rakentamisen tuotannon bruttoarvo laski 12 prosenttia vuonna 2009.....	8
2.2. Tuottavuus rakentamisen päätoimialoilla vuosina 2008-2009.....	8
2.3. Henkilöstö rakentamisessa päätoimialoittain.....	9

Taulukot

Taulukko 1. Rakentamisen henkilöstö yhteensä maakunnittain 2006 – 2009 ja muutos edellisestä vuodesta.....	4
Taulukko 2. Rakentamisen henkilöstö päätoimialoittain 2007 — 2009 ja henkilöstön muutos 2008 ja 2009.....	9

Liitetaulukot

Liitetaulukko 1. Rakentamisen henkilöstö suuralueittain ja henkilöstön osuus koko maan henkilöstöstä rakentamisessa ja rakentamisen päätoimialoilla vuonna 2008.....	11
Liitetaulukko 2. Rakentamisen jalostusarvo maakunnittain miljoonaa euroa vuonna vuosina 2006 – 2009.....	11
Liitetaulukko 3. Rakentamisen jalostus- ja bruttoarvo päätoimialoittain miljoonaa euroa 2007 – 2009.....	11

Kuviot

Kuvio 1. Yrittäjien osuus rakentamisen koko henkilöstöstä maakunnittain 2009.....	5
Kuvio 2. Rakentamisen jalostusarvon muutos 2009 maakunnittain	6
Kuvio 3. Rakentamisen tuottavuus (jalostusarvo/henkilö) maakunnittain 2009.....	7
Kuvio 4. Rakentamisen brutto- ja jalostusarvon muutos päätoimialoittain 2009.....	8
Kuvio 5. Rakentamisen tuottavuus (jalostusarvo/henkilö) päätoimialoittain 2008 - 2009.....	9
Kuvio 6. Henkilöstön jakautuminen 2009 pääluokittain (B-I, Liike-elämän palvelut).....	10
Rakentamisen alue- ja toimialatilaston laatuseloste.....	13

1. Rakentaminen maakunnittain

1.1. Rakentamisen henkilöstön määrä kääntyi laskuun vuonna 2009

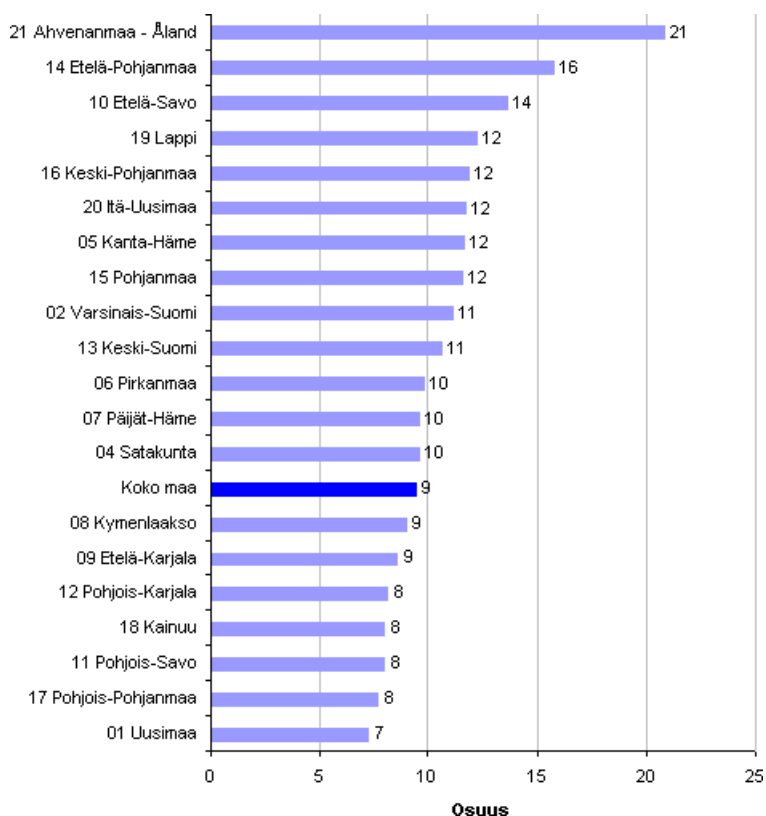
Rakentamisen henkilöstön määrä kasvoi voimakkaasti vuonna 2007. Henkilöstön määrän kehitys oli positiivista kaikissa maakunnissa. Henkilöstön määrän kasvu hidastui koko maassa vuonna 2008 ja kääntyi joissain maakunnissa laskuun. Vuonna 2009 henkilöstön määrä laski lähes kaikissa maakunnissa. Ainoastaan Satakunnan maakunnassa rakentamisen henkilöstön määrä kasvoi ja kasvu oli yli 8 prosenttia. Vuonna 2009 koko maan henkilöstön määrä oli 141 800. Henkilöstön määrä väheni koko maassa lähes 9 500 henkilöllä eli 6 prosenttia.

Taulukko 1. Rakentamisen henkilöstö yhteensä maakunnittain 2006 – 2009 ja muutos edellisestä vuodesta

Maakunta	2006	2007	2008	2009	Muutos 06/07	Muutos 07/08	Muutos 08/09
Kokomaa	136 001	147 696	150 855	141 762	8,6	2,2	-6,0
01 Uusimaa	40 045	43 466	44 967	41 381	8,5	3,5	-8,0
20 Itä-Uusimaa	2 622	2 992	3 098	3 005	14,1	3,5	-3,0
02 Varsinais-Suomi	12 626	13 528	13 756	13 139	7,1	1,7	-4,5
04 Satakunta	5 555	6 397	6 693	7 255	15,2	4,6	8,4
05 Kanta-Häme	4 217	4 425	4 480	4 276	4,9	1,2	-4,6
06 Pirkanmaa	11 974	12 910	12 902	11 973	7,8	-0,1	-7,2
07 Päijät-Häme	5 091	5 826	5 983	5 481	14,4	2,7	-8,4
08 Kymenlaakso	5 008	5 493	5 367	5 158	9,7	-2,3	-3,9
09 Etelä-Karjala	3 381	3 696	3 673	3 402	9,3	-0,6	-7,4
10 Etelä-Savo	3 344	3 620	3 710	3 442	8,3	2,5	-7,2
11 Pohjois-Savo	5 849	6 158	6 351	5 870	5,3	3,1	-7,6
12 Pohjois-Karjala	3 809	4 106	4 187	3 963	7,8	2,0	-5,3
13 Keski-Suomi	6 134	6 551	6 822	6 549	6,8	4,1	-4,0
14 Etelä-Pohjanmaa	4 390	4 659	4 616	4 458	6,1	-0,9	-3,4
15 Pohjanmaa	3 619	3 995	3 922	3 737	10,4	-1,8	-4,7
16 Keski-Pohjanmaa	1 587	1 698	1 773	1 602	7,0	4,4	-9,6
17 Pohjois-Pohjanmaa	10 122	11 027	11 180	10 224	8,9	1,4	-8,6
18 Kainuu	1 700	1 812	1 970	1 824	6,6	8,7	-7,4
19 Lappi	4 182	4 520	4 592	4 136	8,1	1,6	-9,9
21 Ahvenanmaa	742	809	832	825	9,0	2,8	-0,8

Yrittäjien osuus koko henkilöstöstä vaihtelee voimakkaasti maakunnittain. Vuonna 2009 yrittäjien osuus koko henkilöstöstä oli vuonna 2009 suurin Ahvenanmaalla, eli 21 prosenttia ja pienin Uudellamaalla, hieman yli 7 prosenttia. Koko maassa yrittäjien osuus oli hieman yli 9 prosenttia. Tätä pienempi yrittäjien osuus oli Uudenmaan lisäksi Pohjois-Pohjanmaalla, Pohjois-Savossa, Kainuussa, Pohjois-Karjalassa, Etelä-Karjalassa ja Kymenlaaksossa.

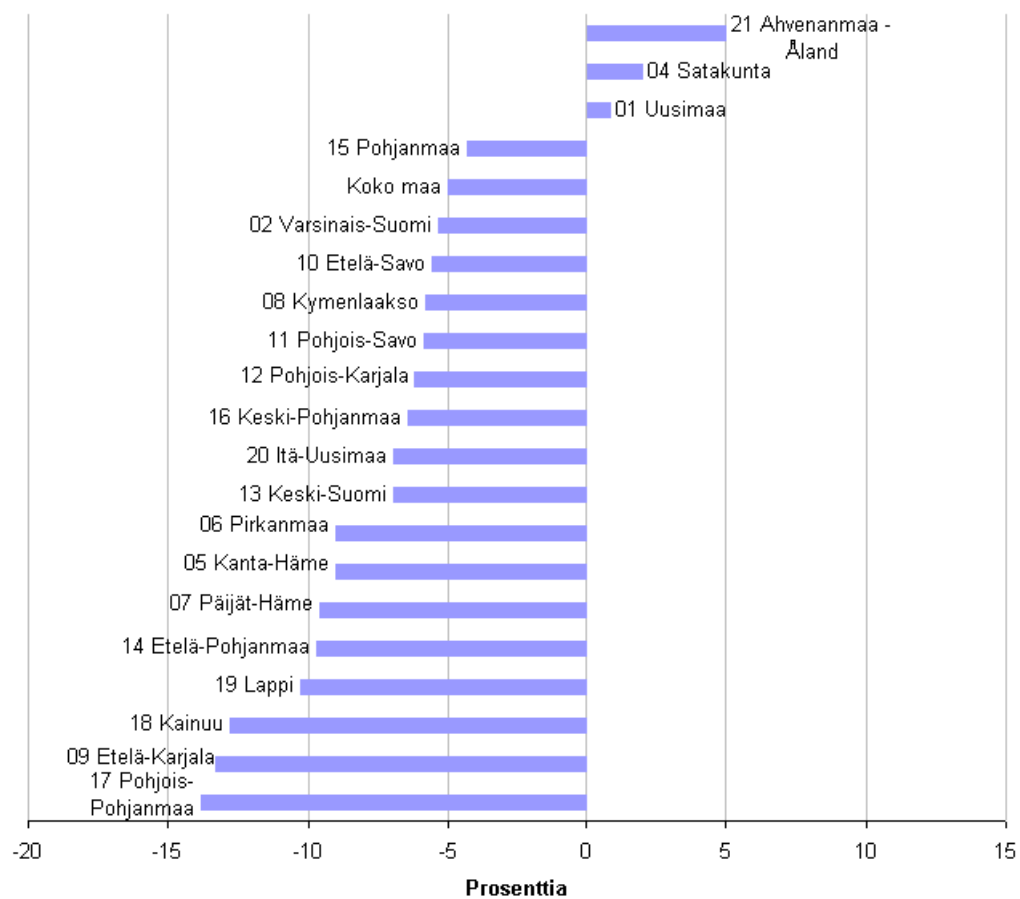
Kuvio 1. Yrittäjien osuus rakentamisen koko henkilöstöstä maakunnittain 2009



1.2. Rakentamisen jalostusarvo laski lähes kaikissa maakunnissa

Rakentamisen jalostusarvo laski vuonna 2009 lähes kaikissa maakunnissa. Ainoastaan Ahvenanmaalla, Satakunnassa ja Uudellamaalla jalostusarvo oli suurempi kuin vuonna 2008. Eniten jalostusarvo laski Pohjois-Pohjanmaalla, lähes 14 prosenttia. Etelä-Karjalassa, Kainuussa ja Lapissa jalostusarvosta hävisi 10 prosenttia.

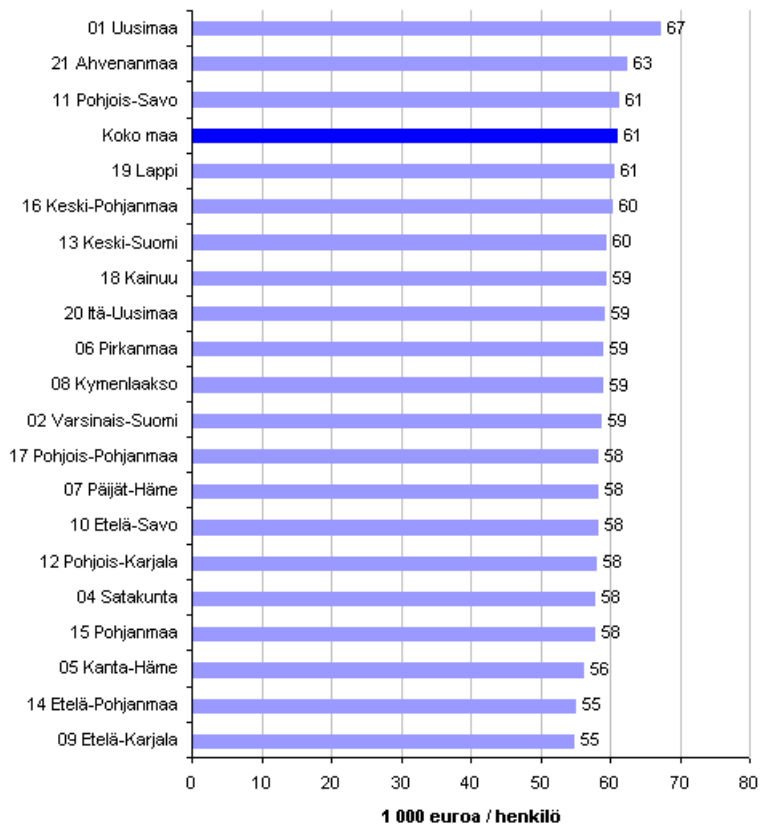
Kuvio 2. Rakentamisen jalostusarvon muutos 2009 maakunnittain



1.3. Rakentamisen tuottavuus maakunnittain vuonna 2009

Tuottavuutta mitattiin jakamalla jalostusarvo henkilöstön määrällä koko maassa ja maakunnittain. Vuonna 2009 kolmen maakunnan tuottavuus rakentamisessa oli koko maan tuottavuutta korkeampi. Tuottavuus oli korkein Uudellamaalla, Ahvenanmaalla ja Pohjois-Savossa. Heikon tuottavuus oli vuonna 2009 Etelä-Karjalassa, Etelä-Pohjanmaalla ja Kanta-Hämeessä. Erot maakuntien tuottavuudessa olivat pieniä. Uusimaa kuitenkin erottui muista maakunnista tuottavuuden tasossa.

Kuvio 3. Rakentamisen tuottavuus (jalostusarvo/henkilö) maakunnittain 2009



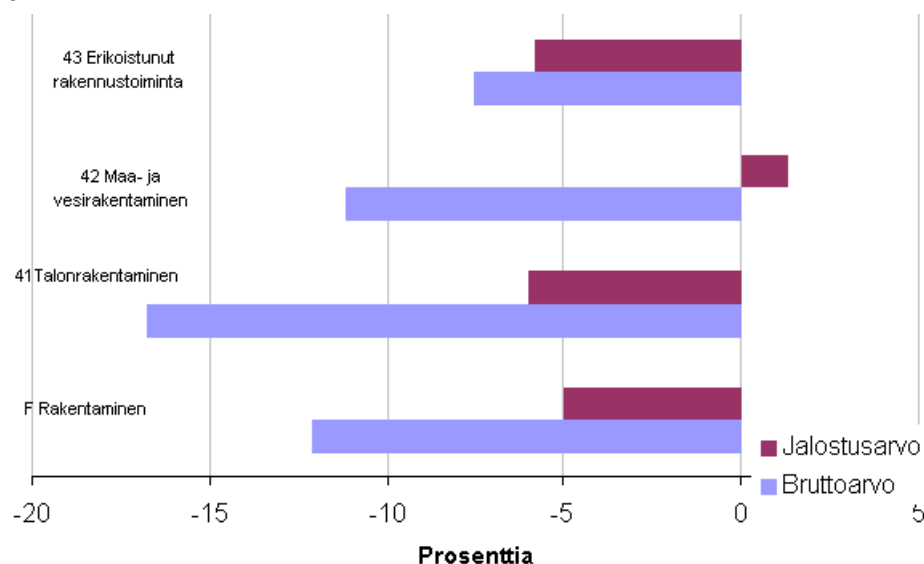
2. Rakentaminen toimialoittain vuonna 2009

2.1. Rakentamisen tuotannon bruttoarvo laski 12 prosenttia vuonna 2009

Vuonna 2009 rakentamisen tuotannon bruttoarvo laski 12 prosenttia edellisestä vuodesta. Talonrakentamisessa bruttoarvo laski lähes 5 prosenttiyksikköä enemmän kuin rakentamisessa yhteensä. Sen sijaan maa- ja vesirakentamisessa bruttoarvo laski noin prosenttiyksikön vähemmän kuin rakentamisessa yhteensä. Erikoistuneessa rakennustoiminnassa bruttoarvo laski reilut 7 prosenttia.

Rakentamisen jalostusarvon lasku oli vuonna 2009 selvästi pienempi kuin bruttoarvon vähennys. Koko rakentamisen jalostusarvo laski 5 prosenttia ja talonrakentamisen prosenttiyksikön verran enemmän. Maa- vesirakentamisessa jalostusarvo kasvoi hieman yli porosentin. Erikoistuneessa rakennustoiminnassa jalostusarvo laski lähes 6 prosenttia.

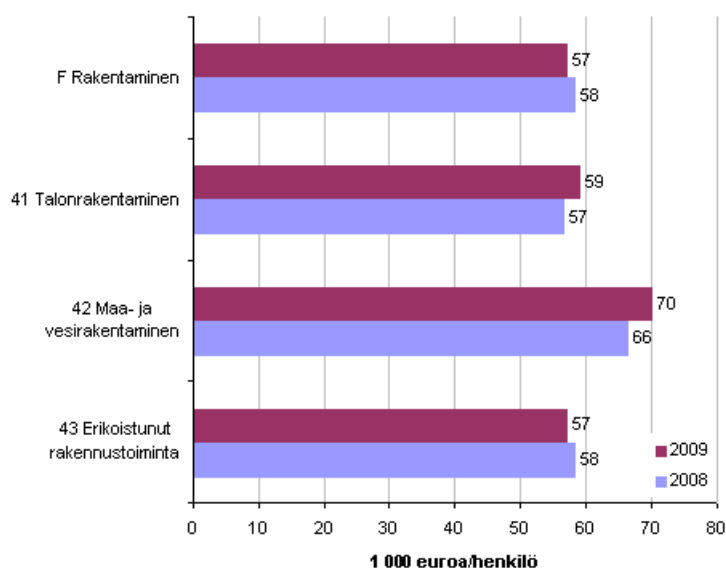
Kuvio 4. Rakentamisen brutto- ja jalostusarvon muutos päätoimialoittain 2009



2.2. Tuottavuus rakentamisen päätoimialoilla vuosina 2008-2009

Tuottavuus oli vuonna 2009 keskimääräistä suurempaa maa- ja vesirakentamisessa. Keskimääräistä pienempää tuottavuus oli erikoistuneessa rakennustoiminnassa. Talonrakentamisen tuottavuus oli koko rakentamisen tasolla. Vuoteen 2008 verrattuna tuottavuus pysyi lähes ennallaan talonrakentamisessa. Erikoistuneen rakennustoiminnan tuottavuus laski hieman vuonna 2009 vuodesta 2008. Maa- ja vesirakentamisen tuottavuus oli molempina vuosina muita päätoimialoja korkeampi. Koko rakentamisessa jalostusarvo henkilöä kohden oli 59 200 euroa vuonna 2009, ja se nousi prosentin vuodesta 2008.

Kuvio 5. Rakentamisen tuottavuus (jalostusarvo/henkilö) päätoimialoittain 2008 - 2009



2.3. Henkilöstö rakentamisessa päätoimialoittain

Vuonna 2009 koko rakentaminen työllisti 141 800 henkilöä. Henkilöstön määrä laski noin 9 000 henkilöllä eli 6 prosenttia vuodesta 2008. Vuodesta 2007 vuoteen 2009 rakentamisen henkilöstö väheni lähes 6 tuhannella henkilöllä.

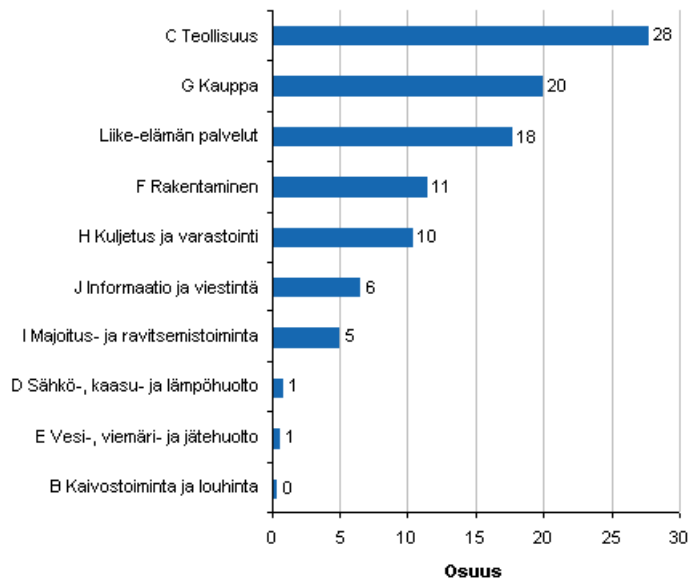
Vuonna 2009 rakentamisen päätoimialoista erikoistunut rakennustoiminta työllisti eniten. Toimialan henkilöstömäärän prosenttiosuus oli 54 prosenttia koko rakentamisen henkilöstöstä, kun se vuonna 2008 oli 53 prosenttia. Toiseksi suurin työllistäjä oli talonrakentaminen, jonka osuus oli lähes 34 prosenttia. Talonrakentamisen osuus laski pari prosenttiyksikköä. Pienimpänä sektorina oli maa- ja vesirakentaminen, jonka osuus oli vain 11 prosenttia koko rakentamisen henkilöstöstä.

Taulukko 2. Rakentamisen henkilöstö päätoimialoittain 2007 — 2009 ja henkilöstön muutos 2008 ja 2009

				Muutos %	
	2007	2008	2009	07/08	08/09
F Rakentaminen	147 696	150 885	141 762	2,2	-6,0
41 Talonrakentaminen	52 902	54 084	48 815	2,2	-9,7
42 Maa- ja vesirakentaminen	15 771	16 669	16 032	5,7	-3,8
43 Erikoistunut rakennustoiminta	79 023	80 132	76 915	1,4	-4,0

Vuonna 2009 henkilöstön määrä oli 1,2 miljoonaa pääluokissa A - I ja liike-elämän palvelut yhteensä. Rakentamisen henkilöstön osuus koko henkilöstöstä oli 11 prosenttia. Pääluokista teollisuuden, kaupan ja liike-elämän palveluiden henkilöstön osuus oli suurempi kuin rakentamisen. Muut pääluokat olivat henkilöstömääriltään pienempiä kuin rakentaminen.

Kuvio 6. Henkilöstön jakautuminen 2009 pääluokittain (B-I, Liike-elämän palvelut)



Liitetaulukot

Liitetaulukko 1. Rakentamisen henkilöstö suuralueittain ja henkilöstön osuus koko maan henkilöstöstä rakentamisessa ja rakentamisen päätoimialoilla vuonna 2008

	F Rakentaminen		41 Talonrakentaminen		42 Maa- ja vesirakentaminen		43 Erikoistunut rakennustoiminta	
	Henkilöstö yhteensä	Osuus	Henkilöstö yhteensä	Osuus	Henkilöstö yhteensä	Osuus	Henkilöstö yhteensä	Osuus
Kokomaa	141 762		48 815		16 032		76 915	
01 Uusimaa	44 386	31,3	16 699	34,2	4 744	29,6	22 944	29,8
02 Varsinais-Suomi	50 684	35,8	16 520	33,8	5 753	35,9	28 412	36,9
04 Itä-Suomi	15 099	10,7	4 672	9,6	2 140	13,3	8 288	10,8
05 Väli-Suomi	16 346	11,5	5 595	11,5	1 573	9,8	9 179	11,9
06 Pohjois-Suomi	14 360	10,1	4 967	10,2	1 775	11,1	7 619	9,9
21 Ahvenanmaa	835	0,6	310	0,6	50	0,3	465	0,6

Liitetaulukko 2. Rakentamisen jalostusarvo maakunnittain miljoonaa euroa vuonna vuosina 2006 – 2009

	Jalostusarvo miljoonaa euroa			
	2006	2007	2008	2009
Kokomaa	7 005,8	8 046,6	8 834,3	8 392,5
01 Uusimaa	2 139,9	2 525,4	2 686,7	2 709,0
20 Itä-Uusimaa	142,0	174,2	185,3	172,5
02 Varsinais-Suomi	655,0	735,4	789,5	747,2
04 Satakunta	273,9	335,6	398,5	406,4
05 Kanta-Häme	212,6	228,3	254,9	231,9
06 Pirkanmaa	668,7	717,6	751,3	683,7
07 Päijät-Häme	259,8	321,2	341,4	308,8
08 Kymenlaakso	280,2	287,8	312,0	294,0
09 Etelä-Karjala	154,7	196,1	207,9	180,2
10 Etelä-Savo	161,7	180,2	205,3	193,8
11 Pohjois-Savo	271,6	314,6	370,8	349,0
12 Pohjois-Karjala	182,1	206,8	237,1	222,4
13 Keski-Suomi	304,4	351,4	405,6	377,3
14 Etelä-Pohjanmaa	208,8	239,0	264,4	236,9
15 Pohjanmaa	176,3	199,2	218,1	208,8
16 Keski-Pohjanmaa	77,8	85,9	99,9	93,5
17 Pohjois-Pohjanmaa	505,2	576,3	669,0	576,5
18 Kainuu	81,5	95,8	120,2	104,8
19 Lappi	205,9	230,6	270,5	242,7
21 Ahvenanmaa	39,6	44,7	47,6	50,0

Liitetaulukko 3. Rakentamisen jalostus- ja bruttoarvo päätoimialoittain miljoona euroa 2007 – 2009

	2007		2008		2009	
	Jalostusarvo	Bruttoarvo	Jalostusarvo	Bruttoarvo	Jalostusarvo	Bruttoarvo
Rakentaminen	8 046,6	24 733,9	8 834,3	27 274,6	8 392,5	23 970,2
Talonrakentaminen	2 966,2	11 481,5	3 061,3	11 950,1	2 877,2	9 948,7
Maa- ja vesirakentaminen	907,2	3 110,2	1 106,2	3 997,9	1 120,8	3 552,1
Erikoistunut rakennustoiminta	4 173,2	10 142,2	4 669,8	11 326,6	4 394,5	10 469,5

Rakentamisen alue- ja toimialatilaston laatuseloste

1. Tilastotietojen relevanssi

1.1 Yhteenveto tuotteen tietosisällöstä

Rakentamisen alue- ja toimialatilasto kuvaa rakentamisen tuotannon rakenteita ja rakenteiden muutoksia alueittain ja toimialoittain. Tilasto sisältää tietoja palkatun henkilöstön lukumäärästä, palkoista ja sosiaalikulusta, yrittäjien lukumäärästä, tuotannon brutto- ja jalostusarvosta.

Tilastoyksikkönä on yrityksen tai muun taloudellista toimintaa harjoittavan yksikön rakennustoimintaa harjoittava toimipaikka. Yksilöivänä tunnuksena on yritys- ja toimipaikkarekisterin määrittelemä toimipaikkatunnus.

Tilaston viiteajanjakso on yrityksen tilikausi. Jos tilikauden pituus eroaa 12 kuukaudesta, muutetaan tiedot tarvittaessa 12 kuukautta vastaaviksi.

Tilaston laadinnan lähdeaineistoina ovat Suomen koko yritystoiminnan kattava verohallinnon elinkeinoverotusaineisto, Tilastokeskuksen suoran tyritystiedonkeruun aineisto ja yritys- ja toimipaikkarekisterin aineisto.

Tilasto julkaistaan koko maan tasolla **tarkimmalla toimialatasolla** ja maakunnittain ryhmiteltyinä seuraavasti:

- F Rakentaminen
 - 41 Talonrakentaminen
 - 42 Maa- ja vesirakentaminen
 - 43 Erikoistunut rakennustoiminta
 - 431 Rakennusten ja rakennelmien purku ja rakennuspaikan valmistelutyöt
 - 432 Sähkö-, vesijohto- ja muu rakennusasennus
 - 433 Rakennusten ja rakennelmien viimeistely
 - 439 Muu erikoistunut rakennustoiminta

Taannehtivien tietojen julkaiseminen TOL 2008 -luokituksella

Kaikkien edellä lueteltujen toimialojen kehityksestä julkaistaan taannehtivat tiedot vuodesta 2006 alkaen. Taannehtivat sarjat lasketaan mikroaineistosta.

Tilastojen käyttöä ja luovuttamista koskevat yleiset salaussäännöt.

1.2 Keskeiset käsitteet ja luokitukset

Toimipaikka

Rakentamisen alue- ja toimialatilaston tilastoyksikkö on toimipaikka. Toimipaikalla tarkoitetaan taloudellista yksikköä, jossa saman omistajuuden tai valvonnan alaisuudessa harjoitetaan mahdollisimman samanlaisten tavaroiden ja palvelujen tuotantoa tavallisimmin yhdellä sijaintipaikalla. Toimipaikka voi jo sellaisenaan muodostaa yrityksen (yksitoimipaikkainen yritys) tai sitten olla selkeästi rajattava osa yritystä (monitoimipaikkainen / monitoimialainen yritys).

Rakennustoiminnassa toimipaikka on pää- tai piirikonttori, josta toimintaa johdetaan.

Henkilöstön ja yrittäjien lukumäärä

Rakentamisen alue- ja toimialatilastossa henkilöstö luokitellaan palkattuun henkilöstöön ja yrittäjiin. Tilastovuonna 2008 uudistettiin myös henkilöstön lukumäärän laskentatapaa. Henkilöstön lukumäärä saadaan rakentamisen alue- ja toimialatilastoon nyt kokonaan yritysrekisteristä ja se noudattaa yritysrekisterin vuositalastossa määriteltyä kokovuosityöllisen määritelmää.

Palkattu henkilöstö on muunnettu kokovuosityölliseksi siten, että esimerkiksi puolipäiväinen työntekijä vastaa puolta henkilöä ja kaksi puolivuotista työntekijää vastaa yhtä kokovuosityöllistä.

Yrittäjien osalta yrittäjätyöpanokseksi lasketaan se työpanos, jonka yrityksen omistaja tai perheenjäsen on tehnyt yrityksessään ilman varsinaista palkkaa.

Yritys- ja toimipaikkarekisterin tiedusteluihin sisällyttömien yritysten henkilöstö on estimoitu palkkojen perusteella.

Palkat

Palkkasumma käsittää kaikki tilikauden aikana maksetut ennakonpidätyksen alaiset palkat ja niihin verrattavat kulut.

Sosiaalikulut

Sosiaalikulut käsittää välittömästi palkan perusteella määräytyvät kulut kuten sosiaaliturvamaksut, pakolliset ja vapaaehtoiset henkilöstövakuutusmaksut sekä eläkekulut.

Bruttoarvo

Tuotannon bruttoarvo mittaa toimipaikan tosiasiallista tuotantoa. Tuotantotoimintaan lasketaan mukaan kaikki tuotantoon liittyvät tuotot, myös valmistus omaan käyttöön ja valmistus, joka toimitetaan yrityksen muille toimipaikoille. Bruttoarvoon ei sisälly käyttöomaisuuden luovutusvoitot, joita ei pidetä tuotannollisena eränä vaan satunnaisina tuottoina. Lisäksi kauppatavaroiden hankinta vähennetään tuotantotoiminnan tuotoista, jotta tuotantotoimintaan saadaan mukaan vain kauppatavaroiden myynnistä syntyvä marginaali.

Tuotannon bruttoarvon laskentakaava on seuraava:

Liikevaihto

- + toimitukset yrityksen muiden toimipaikkojen käyttöön
- + valmistevarastojen muutos
- + valmistus omaan käyttöön
- + liiketoiminnan muut tuotot
- käyttöomaisuuden luovutusvoitot
- kauppatavaroiden hankinta
- myynnin perusteella saadut avustukset ja tuet
- = BRUTTOARVO

Tuotannon jalostusarvo

Jalostusarvo mittaa toimipaikan varsinaisessa tuotantotoiminnassa eri tuotannontekijöiden tuottamaa yhteenlaskettua arvonlisäystä. Jalostusarvo lasketaan tuotantotoiminnasta saatujen tuottojen ja toiminnasta aiheutuneiden kustannusten erotuksena. Tuottoihin sisältyy myös toimipaikan toimitukset yrityksen toisille toimipaikoille ja kustannuksiin hankinnat yrityksen toisilta toimipaikoilta. Määritelmän mukaan kustannuksiin ei sisällytetä toimipaikan työvoimasta aiheutuvia kustannuksia eikä poistoja.

Jalostusarvon laskentakaava on seuraava:

BRUTTOARVO

- aine- ja tarvikeostot
- ostot yrityksen muilta toimipaikoilta
- aine- ja tarvikevarastojen muutos
- ulkopuoliset palvelut
- muut kiinteät ja muuttuvat kulut (pl. henkilöstökulut)
- + kauppatavaroiden hankinta
- + käyttöomaisuuden luovutustappio
- = JALOSTUSARVO

Tilastovuodesta 2005 alkaen jalostusarvon laskennassa huomioidaan käyttöomaisuuden luovutustappio kuluja vähentävänä tekijänä. Tätä aikaisemmin ei luovutustappiota tiedusteltu.

Muut keskeiset käsitteet löytyvät kohdasta käsitteet.

Toimialaluokitus

Käytetty toimialaluokitus on Toimialaluokitus 2008 (Tilastokeskus, käsikirjoja 4, Helsinki 2008). Toimialaluokitus 2008 perustuu EU:n toimialastandardiin NACE Rev.2:een siten, että NACE:n nelinumerotaso on tarkennettu kansallisia tarpeita varten viidennellä numerolla.

Tilastoja voidaan tuottaa tarkimmalla toimialatasolla tietojen salaussääntöjen puitteissa. Toimipaikan toimialaksi määritellään se, mitä toimintaa toimipaikalla eniten harjoitetaan. Yritysten / toimipaikkojen toimiala saadaan yritys- ja toimipaikkarekisteristä.

Alueluokitus

Käytetty alueluokitus perustuu julkaisuun Kunnat ja kuntapohjaiset aluejaot (Tilastokeskus, Käsikirjoja 28). Rakentamisen alue- ja toimialatilastossa tilastot tuotetaan käyttäen viimeisen julkistettavan tilastovuoden vuoden aluejakoa.

2. Tilastotutkimuksen menetelmäkuvaus

Toimipaikkatiedot

Tilaston tietolähteinä ovat yritysten tilinpäätöstilaston yritystiedot sekä yritys- ja toimipaikkarekisterin toimipaikkatiedot. Yritysten tilinpäätöstilasto sisältää kaikki tilaston tuottamiseen vaadittavat tiedot yritystasolla. Täten yksitoimipaikkaisille yrityksille tilinpäätöstilaston tiedot viedään suoraan kyseisille toimipaikoille. Monitoimipaikkaisten yritysten rakentamisen toimipaikoille tiedot tuotetaan menetelmällisesti käyttäen hyväksi tilinpäätöstilaston yritystietoja ja yritys- ja toimipaikkarekisterin toimipaikkatietoja. Yritys- ja toimipaikkarekisterin toimipaikkapohjaisia tietoja ovat henkilöstön määrä ja liikevaihto sekä toimipaikkojen luokitusmuuttujat (toimiala, sijainti, toimipaikan tyyppi jne.).

Monitoimipaikkaisten yritysten kohdalla menetelmä on seuraavanlainen. Tilinpäätöstilaston yritystason tietoja käytetään peiliryhmän poimimiseen. Peiliryhmää käytetään toimipaikkatason tietojen mallintamisessa monitoimipaikkaisille yrityksille. Kun peiliryhmä on määritelty lasketaan imputointiparametrit. Parametrien estimoinnissa käytetään PNS -regressiomallia, jossa riippumattomana muuttujana ovat yritys- ja toimipaikkarekisterin henkilöstö ja liikevaihto ja riippuvina muuttujina on toimipaikkaistettava tieto kuten liiketoiminnan muut tuotot, tavaroiden ostot, muut kulut jne.

Kun mallilla on tuotettu tarvittavat kertoimet, suoritetaan imputointi monitoimipaikkaisten yritysten toimipaikoille.

Lopuksi tiedot yhdistetään ja tasapainotetaan siten, että vain mallinnetut tiedot joustavat. Näin toimipaikkatiedot täsmäyvät yritystason tietojen kanssa myös monitoimipaikkaisille yrityksille.

Elinkeinoverotusaineisto on tärkeä yritystilastojen tietolähde, jota ei kuitenkaan sellaisenaan voi käyttää tilastotuotantoon. Aineiston laatu tarkistetaan ja mahdolliset puutteet korjataan monivaiheisella ohjelmalla. Verohallinnon aineistosta on täysin virheetöntä noin 88 prosenttia. Lisäksi puutteet pystytään paikallistamaan ja korjaamaan noin 10 prosentille aineistosta. Vajaat kaksi prosenttia tiedoista imputoidaan käyttäen Donor- eli lähimmän naapurin menetelmää. Niille yrityksille, jotka eivät kuulu otokseen, Tilastokeskuksen oman tiedustelun tiedot (tuottojen ja kulujen erittelytiedot, henkilöstötiedot ja vientitiedot) imputoidaan omaan kyselyyn kuulumattomille yrityksille käyttäen lähimmän naapurin menetelmää elinkeinoveroaineiston ja yritys- ja toimipaikkarekisterin tietojen ja suoran tiedustelun tietojen avulla.

3. Tietojen oikeellisuus ja tarkkuus

Rakentamisen alue- ja toimialatilaston peruskehikon muodostaa Tilastokeskuksen yritys- ja toimipaikkarekisteri. Alue- ja toimialatilaston aineisto kattaa lähes kaikkien Suomen yritysten rakentamisen toimipaikat. Alue- ja toimialatilastoon toimipaikat on valittu käyttäen samoja rajoituksia yritysten toiminta-ajan, henkilöstön ja liikevaihdon suhteen kuin yritysrekisterissä. Tilaston ulkopuolelle on siten rajattu yritykset ja toimipaikat, joiden toiminta on päättynyt vuoden ensimmäisellä puoliskolla tai toiminta vuoden aikana on ollut erittäin vähäistä. Toiminnan laajuuden oli vastattava yli puolen henkilön työpanosta tai liikevaihdon oli oltava enemmän kuin 9 821 euroa vuonna 2009 ja toiminta-ajan oli ylitettävä puoli vuotta. Liikevaihtorajaa tarkistetaan vuosittain.

Elinkeinoverotusrekisteristä saatavat tilaston muuttujat vastaavat hyvin määritelmiänsä (Eurostatin määritelmät). Aineistossa voi olla virheitä esimerkiksi tietojen tallennuksesta tai tiedonantajien virheistä johtuen. Aineiston laadun varmistamisesta on selvitys kohdassa 'Tilastotutkimuksen menetelmäkuvaus'.

Menetelmät, joilla muuttujat tuotetaan monitoimipaikkaisten yritysten rakentamisen toimipaikoille, ovat harhattomia ja tiedot ovat tilaston tuottamiseksi riittävän laadukkaita.

Menetelmällä on tuotettu tiedot myös teollisille toimipaikoille ja tästä aineistosta on tuotettu teollisuuden alue- ja toimialatilaston tilastotauluja. Tilastotietoja on verrattu teollisuuden alue- ja toimialatilaston tietoihin. Erot teollisuuden alue- ja toimialatilastossa julkaistavien tietojen osalta eivät ole merkittäviä.

4. Julkaistujen tietojen ajantasaisuus ja oikea-aikaisuus

Rakentamisen alue- ja toimialatilastosta tuotetaan vuosittain 15 kuukauden kuluttua tilastovuoden päättymisestä. Tilaston viiteajanjaksona on tilikausi, joka päättyy tilastovuoden aikana eli 1.1.-31.12.tv välisenä aikana. Jos tilikauden pituus eroaa 12 kuukaudesta muutetaan, muutetaan tiedot 12 kuukautta vastaaviksi.

5. Tietojen saatavuus

Rakentamisen alue- ja toimialatilaston tietoja on saatavilla toimialoittain ja maakunnittain Tilastokeskuksen verkkosivuilta Internetistä StatFin -palvelimesta osoitteesta http://pxweb2.stat.fi/database/StatFin/databasetree_fi.asp / Rakentaminen vuosilta 2006-2008. Koko maan tiedot ovat palvelukannassa tarkimmalla mahdollisella toimialatasolla. Tiedot maakunnittain ovat palvelukannassa rakentamisen päätoimialoittain. Rakentamisen eri toimialat on ryhmittely päätoimialoihin seuraavasti:

Rakentamisen ryhmittely päätoimialoihin

41 Talonrakentaminen

42 Maa- ja vesikenttäminen

43 Erikoistunut rakennustoiminta

6. Tilastojen vertailukelpoisuus

Menetelmällisesti tuotettuja rakentamisen alue- ja toimialatilaston tietoja alettiin julkaista vuonna 2007. Vuosien 1995-2004 tilastoja varten monitoimipaikkaisten vähintään 20 henkilöä työllistävien yritysten rakentamisen toimipaikoilta tiedot kerättiin suoraan yrityksiltä. Tätä pienempiä yrityksiä käsiteltiin yksitoimipaikkaisina. Nämä tiedot eivät ole täysin vertailukelpoisia menetelmällisesti tuotettuihin tietoihin.

7. Selkeys ja eheys/yhtenäisyys

Henkilöstön lukumäärä saadaan rakentamisen alue- ja toimialatilastoon nyt kokonaan yritysrekisteristä ja se noudattaa yritysrekisterin vuositilastossa määriteltä kokovuosityöllisen määritelmää. Myös vuosien 2006 - 2007 henkilöstön lukumäärätiedot julkaistaan yritysrekisterin määrittelyn mukaisesti. Tiedot poikkeavat aikaisemmin julkaistuista rakentamisen alue- ja toimialatilaston sarjoista. Aikaisemmin julkaistuissa sarjoissa rakentamisen alue- ja toimialatilastossa henkilöstö tilastoitiin tilikauden keskimääräisinä lukuina. Esimerkiksi puoli vuotta työskennellyt vastaa puolta henkilöä. Sen sijaan osa-aikaisia ei muunneta kokoaikaisiksi.

Tiedot nyt julkaistavissa sarjoissa eivät ole vertailukelpoisia aikaisemmin julkaistujen sarjojen tietoihin toimialaluokituksen muutoksesta johtuen.

Lisätietoja

Heikki Pihlaja (09) 1734 2467

Vastaava tilastojohtaja:

Leena Storgårds puhelinnumero

rakenne.tilastot@tilastokeskus

www.tilastokeskus.fi

Lähde: Rakentamisen alue- ja toimialatilasto, Tilastokeskus