

# Byggnadskostnadsindex

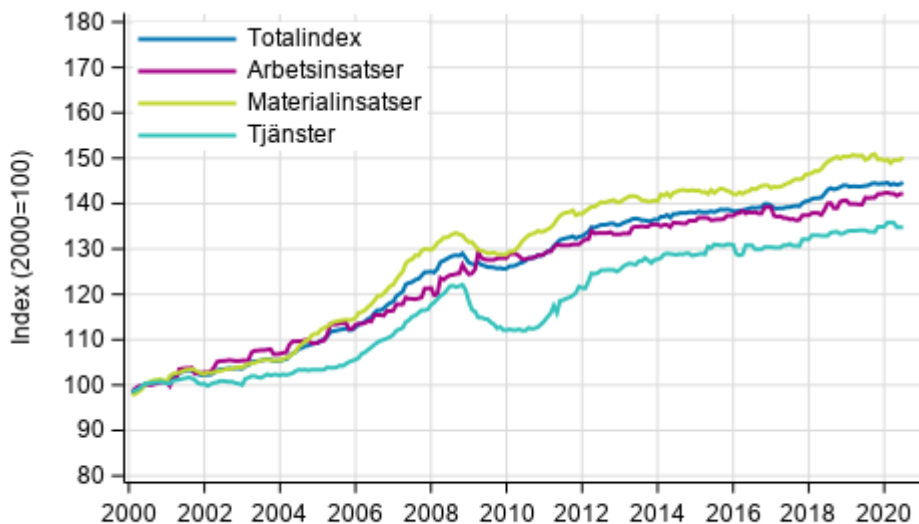
2020, juni

## Byggnadskostnaderna steg i juni med 0,5 procent från året innan

Fel har upptäckts i statistikens uppgifter. [Korrigerade uppgifter har publicerats 2.12.2020.](#)

Enligt Statistikcentralen steg byggnadskostnaderna i juni 2020 med 0,5 procent från året innan. Arbetskostnaderna steg med 0,6 procent och priserna på tjänster med 0,5 procent jämfört med juni året innan. Priserna på materialinsatser steg med 0,4 procent från året innan.

### Byggnadskostnadsindexets långsiktiga utveckling



Källa: Statistikcentralen

**Byggnadskostnadsindex 2015=100, juni 2020**

Yrkesmässig nybyggnad av hus		Vikter	Indextal	Månadsförändring, %	Årsförändring, %
Totalindex		1000	104,5	0,2	0,5
Efter kostnadslag	Arbetsinsatser	400	104,0	-0,0	0,6
	Materialinsatser	510	105,1	0,4	0,4
	Tjänster	90	103,0	0,0	0,5
Efter användningsändamål	Bostadsbyggande	440	104,5	0,2	0,4
	Övrigt husbyggande	560	104,5	0,2	0,6

# Innehåll

## Tabeller

### Tabellbilagor

Tabellbilaga 1. Insatsindex 2015=100, juni 2020.....	4
Tabellbilaga 2. Bostadsbyggande 2015=100, juni 2020.....	5

## Figurer

### Figurbilagor

Figurbilaga 1. Insatsindex 2015=100, största årsförändringar, procent.....	6
Figurbilaga 2. Indexvillkor-delindex P 2000=100.....	6

# Tabellbilagor

## Tabellbilaga 1. Insatsindex 2015=100, juni 2020

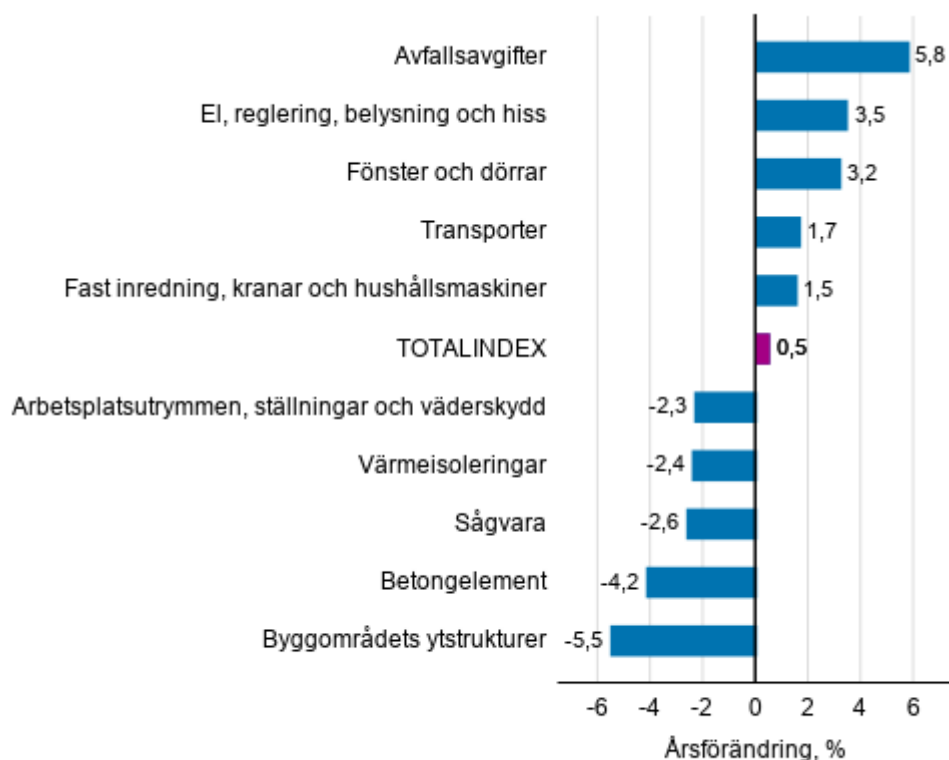
Benämning på insats	Vikter	Indextal	Månadsförändring, %	Årsförändring, %
0 TOTALINDEX	1000,0	104,5	0,2	0,5
01 ARBETSINSATSER	399,8	104,0	-0,0	0,6
02 MATERIALINSATSER	510,0	105,1	0,4	0,4
02.1 OMRÅDE	41,9	100,6	0,0	-0,8
02.1.1 Jordämne	28,9	107,8	0,1	1,0
02.1.2 Byggområdets ytstrukturer	13,0	84,8	-0,2	-5,5
02.2 HUS	242,1	104,2	0,5	-0,7
02.2.1 Betong, tegel och block	37,8	103,2	-0,8	1,2
02.2.2 Betongelement	54,4	105,7	-0,1	-4,2
02.2.3 Stålkonstruktioner	17,3	108,4	-0,4	-1,9
02.2.4 Sågvara	36,0	106,9	0,1	-2,6
02.2.5 Värmeisoleringar	22,4	95,2	-2,1	-2,4
02.2.6 Fönster och dörrar	59,8	103,5	3,5	3,2
02.2.7 Beläggning	14,4	107,0	1,0	1,0
02.3 UTRYMMEN	93,3	107,6	0,3	0,8
02.3.1 Inomhuskonstruktioner	15,9	104,5	0,7	0,1
02.3.2 Ytmaterial	41,2	106,9	0,1	0,5
02.3.3 Fast inredning, kranar och hushållsmaskiner	36,2	109,6	0,4	1,5
02.4 TEKNISKA SYSTEM	132,7	106,5	0,3	2,6
02.4.1 Värme, vatten och avlopp	21,4	109,6	0,4	1,5
02.4.2 Ventilation	28,0	104,2	-0,5	1,3
02.4.3 El, reglering, belysning och hiss	83,3	108,4	0,8	3,5
03 TJÄNSTER	90,2	103,0	0,0	0,5
03.1 ARBETSPLATS- OCH VERKTYGSSERVICE	76,7	102,9	0,0	0,6
03.1.1 Transporter	27,1	107,8	0,0	1,7
03.1.2 Maskinarbeten och lyftanordningar	9,0	95,6	0,0	-2,1
03.1.3 Arbetsplatsutrymmen, ställningar och väderskydd	21,0	93,0	0,0	-2,3
03.1.4 Formmaterial och därtill hörande stöd	1,5	97,1	0,0	-2,3
03.1.5 Avfallsavgifter	10,8	117,6	0,0	5,8
03.1.6 Arbetsplatsenergi	7,2	101,6	-0,1	-0,3
03.2 ÖVRIGA TJÄNSTER	13,5	103,8	0,0	-0,3
03.2.1 Försäkringar	4,5	103,4	0,0	0,3
03.2.2 Anslutningsavgifter	9,0	104,0	0,0	-0,6

**Tabellbilaga 2. Bostadsbyggande 2015=100, juni 2020**

	Vikter	Indextal	Månadsförändring, %	Årsförändring, %
0 Totalindexet för bostadsbyggande	1000	105,8	0,4	0,8
01 Nybyggnad av bostadsbyggnader	400	104,5	0,2	0,4
01.1 Bostadssmåhus	150	104,3	0,3	0,8
01.2 Flervåningsbostadshus	250	104,7	0,1	0,1
02 Reparationsbyggande av bostadsbyggnader	600	106,6	0,6	1,1
02.1 Bostadsreparation av bostadsbyggnader	240	107,8	0,3	1,1
02.2 Byggnadsreparation av bostadsbyggnader	360	105,8	0,8	1,1
02.2.1 Byggnadsreparation av bostadssmåhus	180	106,6	0,7	0,5
02.2.2 Byggnadsreparation av flervåningsbostadshus	180	105,1	0,8	1,7

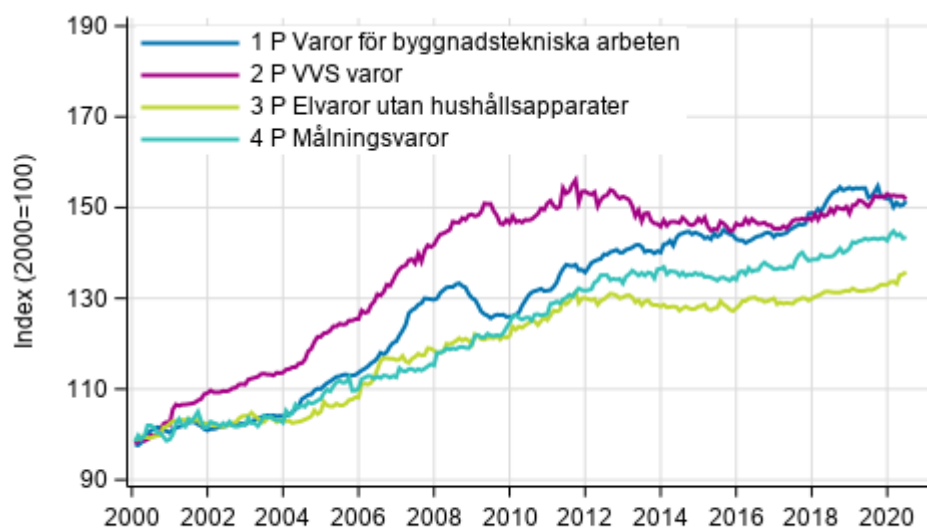
# Figurbilagor

Figurbilaga 1. Insatsindex 2015=100, största årsförändringar, procent



Källa: Statistikcentralen

Figurbilaga 2. Indexvillkor-delindex P 2000=100



Källa: Statistikcentralen

## Förfrågningar

Liina Arhosalo 029 551 3612

Merja Järvinen 029 551 2458

Ansvarig avdelningschef:

Mari Ylä-Jarkko

[info@stat.fi](mailto:info@stat.fi)

[www.stat.fi](http://www.stat.fi)

Källa: Byggnadskostnadsindex, Statistikcentralen