

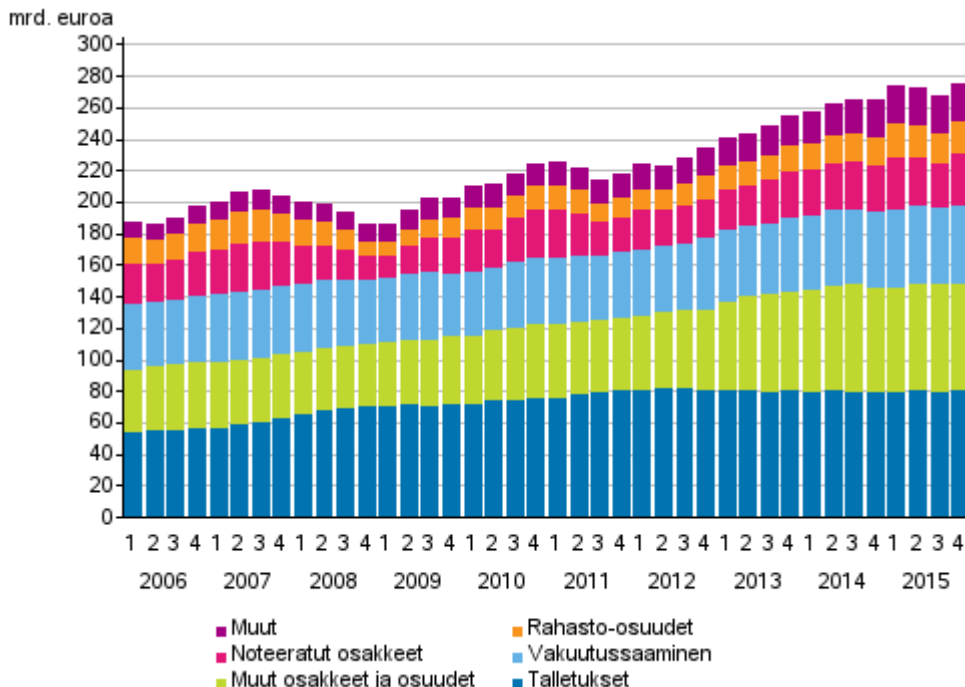
# Rahoitustilinpito

2015, 4. vuosineljännes

## Kotitalouksien nettorahoitusvarat kasvoivat vuoden 2015 neljännellä neljänneksellä

Kotitalouksien rahoitusvarat kasvoivat 7,7 miljardia euroa vuoden 2015 neljännellä neljänneksellä kohoten 275,1 miljardiin euroon. Kotitalouksien velat puolestaan lisääntyivät 0,7 miljardia nousten 147,4 miljardiin euroon. Näiden muutosten seurauksena kotitalouksien nettorahoitusvarat kasvoivat 7,0 miljardilla eurolla 127,7 miljardiin euroon. Nettorahoitusvaroilla tarkoitetaan rahoitusvarojen ja velkojen erotusta. Tiedot käyvät ilmi Tilastokeskuksen rahoitustilinpitotilastosta.

### Kotitalouksien rahoitusvarat



Vuoden 2015 neljännän neljänneksen aikana kotitaloudet lisäsivät sijoituksiaan rahoitusvaroihin nettomääräisesti 2,1 miljardilla eurolla. Kotitalouksien sijoitukset kasvoivat erityisesti talletuksissa, jotka lisääntyivät miljardilla eurolla. Sijoitukset noteerattuihin osakkeisiin puolestaan vähenivät, noin 0,3 miljardia euroa. Vaikka kotitalouksien nettomääräiset sijoitukset rahoitusvaroihin lisääntyivät, olivat

erityisesti hallussapitovoitot rahoitusvarojen kokonaistason nousun takana. Pörssikurssien noustessa noteerattujen osakkeiden ja sijoitusrahasto-osuuksien hallussapitovoitot ylsivät 4,3 miljardiin euroon.

Kotitalouksien lainavelat lisääntyivät 1,0 miljardia euroa vuoden 2015 neljännellä neljänneksellä nousten 137,7 miljardiin euroon. Tämä nosti kotitalouksien velkaantumisasetta edellisestä neljänneksestä 0,4 prosenttiyksiköllä 124,9 prosenttiin. Kotitalouksien velkaantumisasete lasketaan suhteuttamalla kotitalouksien lainavelat neljänneksen lopussa edeltävien neljän vuosineljänneksen yhteenlaskettuun käytettävissä olevaan tuloon.

Yritysten velkarahoitus väheni 1,5 miljardia euroa vuoden 2015 neljännellä neljänneksellä laskien 217,6 miljardiin euroon. Yritysten velkapaperimuotoinen rahoitus pieneni 1,9 miljardia vähentyen 27,9 miljardiin euroon samalla kun yritysten lainavelat kasvoivat 0,4 miljardia lisääntyen 189,7 miljardiin euroon. Velkarahoituksella tarkoitetaan lainavelkoja ja velkapaperimuotoista rahoitusta yhteensä. Yritysten talletusten jo pari vuotta jatkunut kasvu nosti niiden tason 43,4 miljardiin euroon. Vuoden 2014 toisesta neljänneksestä yritysten talletukset ovat kasvaneet 74 prosenttia.

# Sisällys

## Taulukot

### Liitetaulukot

Liitetaulukko 1. Yritysten velat, milj. euroa.....	4
Liitetaulukko 2. Kotitalouksien velkaantumisaste.....	4

## Kuviot

### Liitekuviot

Liitekuvio 1. Kotitalouksien nettorahoitusvarojen muutos edellisestä neljänneksestä.....	6
Liitekuvio 2. Kotitalouksien sijoitukset talletuksiin, noteerattuihin osakkeisiin ja rahastoihin.....	6
Liitekuvio 3. Kotitalouksien velkaantumisaste.....	7
Tietojen tarkentuminen.....	8
Laatuseloste: Rahoitustilinpito.....	9

# Liitetaulukot

## Liitetaulukko 1. Yritysten velat, milj. euroa

Rahoitusvaade	Vuosi/Neljännes							
	2014/I	2014/II	2014/III	2014/IV	2015/I	2015/II	2015/III	2015/IV
Vaateet yhteensä	553 464	564 513	568 584	575 974	602 458	586 136	573 913	596 287
Rahamarkkinainstrumentit	6 077	6 238	5 682	4 348	4 354	4 564	4 160	3 900
Joukkovelkakirjalainat	29 312	27 950	28 822	28 091	29 809	27 585	25 668	24 018
Lainat	177 878	177 465	177 705	178 336	185 011	188 136	189 280	189 672
Noteeratut osakkeet	126 153	133 785	135 299	135 836	155 919	142 323	126 789	150 065
Noteeraamattomat osakkeet ja muut osuudet	157 758	161 542	164 467	168 637	167 570	160 534	168 832	169 464
Johdannaiset	3 688	3 816	3 545	4 967	4 791	3 830	3 265	3 270
Muut saamiset ja velat	52 598	53 717	53 064	55 759	55 004	59 164	55 919	55 898
Nettorahoitusvarat	-224 325	-239 389	-248 225	-238 766	-260 990	-246 918	-227 833	-246 120

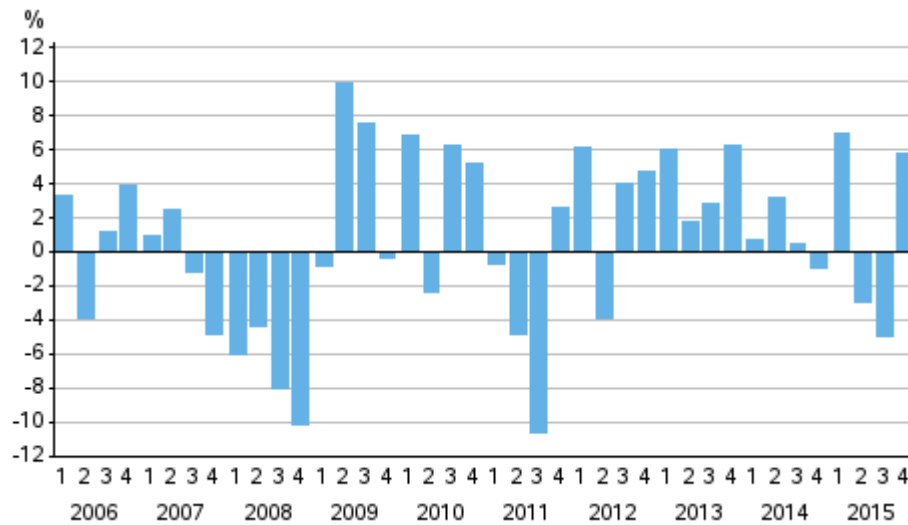
## Liitetaulukko 2. Kotitalouksien velkaantumisaste

Vuosi/Neljännes	Käytettävissä oleva tulo (neljän ed. neljänneksen summa), milj. euroa	Lainavelka, milj. euroa	Josta yhtiölainat, milj. euroa	Velkaantumisaste, %
2000/I	61 610	39 614	2 682	64,3
2000/II	62 618	40 579	2 789	64,8
2000/III	62 927	41 835	2 936	66,5
2000/IV	63 038	42 576	3 013	67,5
2001/I	63 157	43 320	3 074	68,6
2001/II	64 552	44 207	2 999	68,5
2001/III	65 771	45 040	2 854	68,5
2001/IV	66 681	45 795	2 679	68,7
2002/I	69 487	46 328	2 679	66,7
2002/II	68 007	47 703	2 727	70,1
2002/III	68 245	48 920	2 857	71,7
2002/IV	70 072	50 546	3 299	72,1
2003/I	70 103	51 465	3 583	73,4
2003/II	72 383	53 394	3 713	73,8
2003/III	73 196	55 635	3 865	76,0
2003/IV	73 670	57 018	3 772	77,4
2004/I	73 389	58 428	3 845	79,6
2004/II	75 063	60 896	4 150	81,1
2004/III	75 827	62 900	4 414	83,0
2004/IV	77 139	65 019	4 756	84,3
2005/I	77 485	66 465	4 853	85,8
2005/II	78 068	69 277	4 909	88,7
2005/III	78 776	72 018	5 190	91,4
2005/IV	78 878	74 527	5 332	94,5
2006/I	80 229	76 118	5 417	94,9
2006/II	80 295	79 080	5 704	98,5
2006/III	81 013	81 454	5 868	100,5
2006/IV	81 983	84 008	6 042	102,5
2007/I	82 318	85 744	6 114	104,2

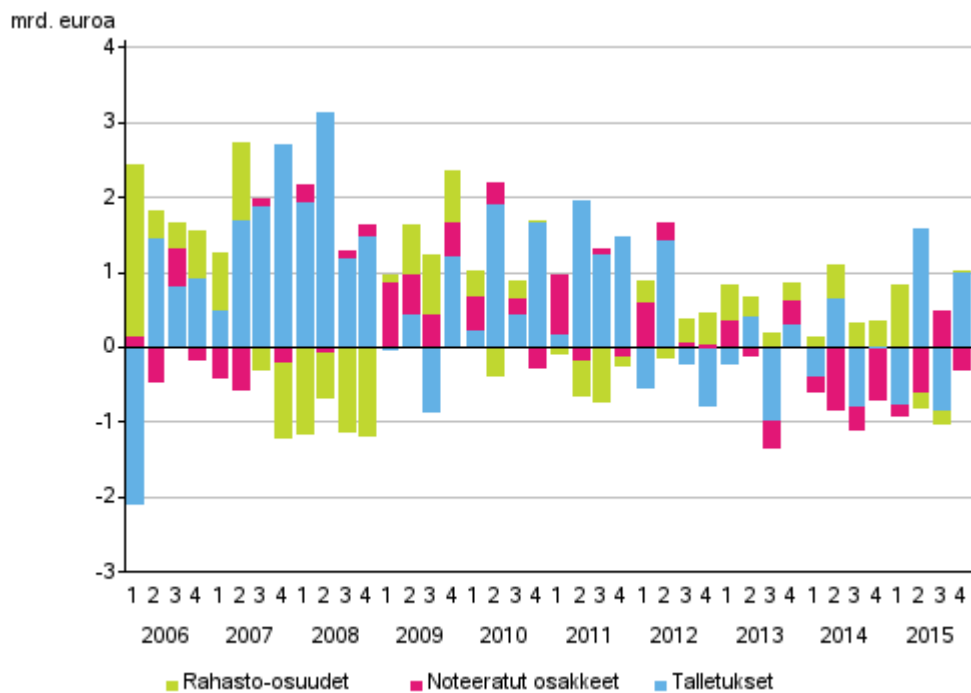
Vuosi/Neljännes	Käytettävissä oleva tulo (neljän ed. neljänneksen summa), milj. euroa	Lainavelka, milj. euroa	Josta yhtiölainat, milj. euroa	Velkaantumisaste, %
2007/II	84 203	88 446	6 172	105,0
2007/III	85 312	91 218	6 432	106,9
2007/IV	86 599	93 210	6 682	107,6
2008/I	87 509	94 962	6 649	108,5
2008/II	89 206	97 432	6 529	109,2
2008/III	90 109	99 409	6 730	110,3
2008/IV	91 415	100 057	6 778	109,5
2009/I	92 610	100 707	6 732	108,7
2009/II	92 838	102 199	6 580	110,1
2009/III	93 786	103 841	6 881	110,7
2009/IV	94 276	105 399	7 088	111,8
2010/I	95 257	106 711	7 282	112,0
2010/II	96 160	108 862	7 462	113,2
2010/III	96 996	110 548	7 613	114,0
2010/IV	98 392	112 021	7 746	113,9
2011/I	99 375	113 015	7 925	113,7
2011/II	100 940	115 008	8 045	113,9
2011/III	101 842	116 819	8 153	114,7
2011/IV	102 802	118 264	8 393	115,0
2012/I	103 313	119 439	8 661	115,6
2012/II	104 111	121 737	9 053	116,9
2012/III	104 967	123 535	9 364	117,7
2012/IV	105 465	124 520	9 536	118,1
2013/I	106 309	125 336	9 969	117,9
2013/II	106 953	126 147	10 471	117,9
2013/III	107 669	127 207	10 910	118,1
2013/IV	108 412	127 758	11 058	117,8
2014/I	108 321	128 829	11 389	118,9
2014/II	108 361	130 156	11 821	120,1
2014/III	108 559	131 591	12 376	121,2
2014/IV	108 930	132 422	12 950	121,6
2015/I	109 526	133 415	13 598	121,8
2015/II	109 416	135 151	14 092	123,5
2015/III	109 762	136 655	14 683	124,5
2015/IV	110 238	137 677	15 020	124,9

# Liitekuviot

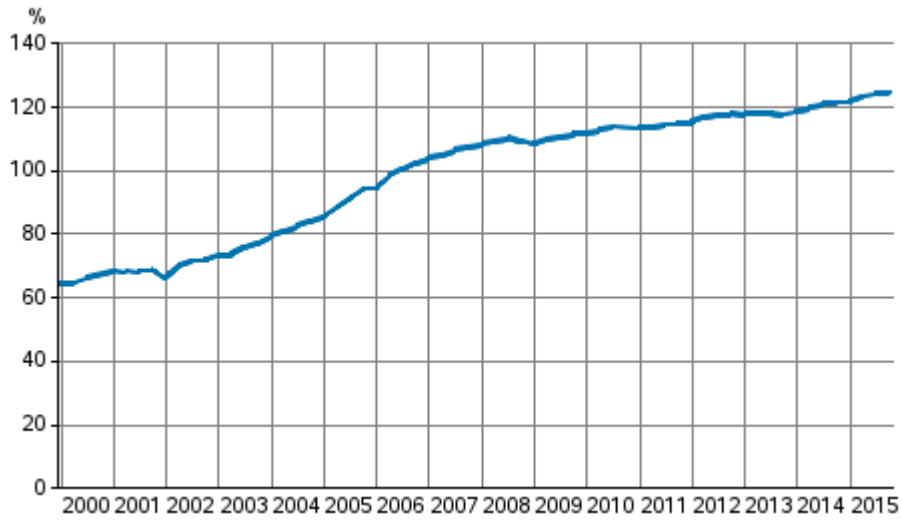
**Liitekuvio 1. Kotitalouksien nettorahoitusvarojen muutos edellisestä neljänneksestä**



**Liitekuvio 2. Kotitalouksien sijoitukset talletuksiin, noteerattuihin osakkeisiin ja rahastoihin**



**Liitekuvio 3. Kotitalouksien velkaantumisaste**



# Tietojen tarkentuminen

## Sektoreiden rahoitusvarojen tarkentuminen ensijulkaisusta, milj. euroa

		Tuorein julkistus 31.3.2016	1. julkistus	Tarkentuminen
S11 Yritykset	2015Q1	340 423	333 403	7 019
	2015Q2	338 490	346 389	-7 899
	2015Q3	345 171	344 588	583
S12 Rahoitus- ja vakuutuslaitokset	2015Q1	915 341	916 716	-1 375
	2015Q2	888 431	888 062	369
	2015Q3	884 782	885 732	-950
S13 Julkisyhteisöt	2015Q1	282 883	281 205	1 678
	2015Q2	281 913	280 323	1 589
	2015Q3	265 755	264 624	1 131
S14 Kotitaloudet	2015Q1	274 097	271 115	2 982
	2015Q2	272 519	272 726	-207
	2015Q3	267 364	266 978	386
S15 Kotitalouksia palvelevat voittoa tavoittelemattomat yhteisöt	2015Q1	21 351	21 326	25
	2015Q2	20 598	20 678	-80
	2015Q3	18 583	18 575	8
S2 Ulkomaat	2015Q1	802 838	808 282	-5 444
	2015Q2	744 305	750 954	-6 649
	2015Q3	732 561	729 428	3 133

## Sektoreiden velkojen tarkentuminen ensijulkaisusta, milj. euroa

		Tuorein julkistus 31.3.2016	1. julkistus	Tarkentuminen
S11 Yritykset	2015Q1	618 614	613 732	4 882
	2015Q2	602 374	607 820	-5 446
	2015Q3	590 140	587 630	2 510
S12 Rahoitus- ja vakuutuslaitokset	2015Q1	918 437	913 867	4 570
	2015Q2	887 957	884 890	3 067
	2015Q3	881 149	880 182	967
S13 Julkisyhteisöt	2015Q1	159 253	160 326	-1 073
	2015Q2	157 374	158 124	-750
	2015Q3	154 115	154 122	-7
S14 Kotitaloudet	2015Q1	143 368	142 530	838
	2015Q2	145 668	144 734	934
	2015Q3	146 740	146 130	610
S15 Kotitalouksia palvelevat voittoa tavoittelemattomat yhteisöt	2015Q1	2 250	2 250	0
	2015Q2	2 229	2 229	0
	2015Q3	2 240	2 240	0
S2 Ulkomaat	2015Q1	795 011	799 342	-4 331
	2015Q2	750 654	761 336	-10 682
	2015Q3	739 832	739 621	211



# Laatuseloste: Rahoitustilinpito

## 1. Tilastotietojen relevanssi

Rahoitustilinpito on osa kansantalouden tilinpidon järjestelmää. Se kuvaa kansantalouden kaikkien sektoreiden rahoitustaseita sekä virtoja, joihin kuuluvat rahoitustaloustoimet ja muut muutokset. Rahoitustaseet ovat tilastointijakson lopun rahoitussaamisten ja velkojen kantoja. Rahoitustaloustoimet puolestaan ovat tilastointijakson aikana tehtyjä taloustoimia, jotka vaikuttavat rahoitustaseisiin. Rahoitustilinpito on keskeinen tilasto rahapolitiikan ja rahoitusmarkkinoiden vakauden seurannan kannalta. Tilastokeskuksessa laaditaan rahoitustilinpidon lisäksi erillistä julkisyhteisöjen rahoitustilinpitoa.

Tilasto laaditaan Euroopan tilinpitojärjestelmän (EKT 2010) edellyttämällä ja siten kansainvälisesti vertailukelpoisella tavalla. Euroopan tilinpitojärjestelmä on kuvattu käsikirjassa EKT 2010, Euroopan Yhteisöjen tilastotoimisto Eurostat, 2010. Käsikirjan luvuissa 5-7 käsitellään rahoitustilinpitoa. Rahoitustilinpidossa noudatetaan talousyksiköiden luokittelussa institutionaalista sektoriluokitusta (Sektoriluokitus 2012).

Rahoitustilinpidon neljännesvuositietojen tuotanto perustuu Euroopan keskuspankin suuntaviivoihin (EKP/2013/24). Vuositietojen tuotanto perustuu Euroopan Parlamentin ja Neuvoston asetukseen (549/2013) sekä tähän asetukseen liittyvään tietojen lähettämishjelmaan.

## 2. Tilastotutkimuksen menetelmäkuvaus

Rahoitustilinpito on pääasiassa muista tilastoista johdettu tilasto. Tilaston laadinnassa käytetään lähteinä paitsi rahoitustilastoja myös muita sektori- tai vaadekohtaisia tase- ja virtatietoja sisältäviä tilastoja ja aineistoja. Suurin osa tietolähteistä on saatavissa neljännesvuosittain, mutta joitakin lähteitä on käytettävissä vain vuositasoisina. Lähdetiedot sovitetaan yhteen tasapainotetuksi kokonaisuudeksi.

### Tärkeimmät tietolähteet

#### **Rahalaitosaineisto**

Suomen Pankin rahalaitosaineistosta saadaan rahalaitosten tase- ja virtatiedot neljänneksittäin.

#### **Sijoitusrahastoaineisto**

Suomen Pankin sijoitusrahastoaineistosta saadaan sijoitusrahastojen ja pääomarahastojen arvopaperisalkun rakenne ja rahasto-osuuksien omistajasektorijakauma neljänneksen lopussa. Lisäksi saadaan tiedot sijoitusrahastojen arvopaperisalkkuun liittyvistä virroista neljänneksen aikana.

#### **Maksutase**

Tilastokeskus laatii Suomen maksutasetilaston, joka on rahoitustilinpidon tärkein ulkomaatsektorin tietolähde. Maksutasetilastossa kuvataan kansantalouden ulkoista tasapainoa eli kotimaan ja muun maailman välisiä taloussuhteita. Maksutasetilaston kirjaukset ovat yhtenevät kansantalouden tilinpidon periaatteiden kanssa.

#### **Arvopaperitilasto**

Velkapapereiden ja noteerattujen osakkeiden laskentaan käytetään Suomen Pankin arvopaperitilastoa (Securities holdings statistics). Tilasto sisältää kunkin sektorin hallussapitämät arvopaperit neljänneksen lopussa sekä neljänneksen aikaiset rahoitustaloustoimet. Arvopaperitilaston luokitukset vastaavat rahoitustilinpidon luokituksia.

#### **Vakuutusyhtiöiden sijoituseuranta- ja tilinpäätöstiedot**

Finanssivalvonta (Fiva) kerää tietoja vakuutuslaitosten sijoituksista neljännesvuosittain ja tilinpäätöstiedoista vuosittain. Aineisto on rahoitustilinpidon kannalta merkittävin tietolähde vakuutuslaitosten tilastoinnissa.

#### **Valtion liikekirjanpito**

Valtion liikekirjanpito pitää sisällään valtion virastojen ja rahastojen kirjanpidon. Liikekirjanpidon tasetilejä käytetään päätietolähteenä valtion rahoitustilien laadinnassa. Neljännesvuositaseista aineistoa ylläpitää Valtiokonttori.

### **Valtiokonttorin velkaraportit**

Valtion velan laskenta perustuu suurelta osin Valtiokonttorin julkaisemaan valtion velkaraporttiin. Neljännesvuosittain saatava raportti sisältää tietoa nimellis- ja markkinahintaisesta velasta ja valtion johdannaisista.

### **Kuntien ja kuntayhtymien talous neljännesvuosittain**

Paikallishallinnon tärkein tietolähde on vuodesta 2013 lähtien ollut Tilastokeskuksen tilasto ”Kuntien ja kuntayhtymien talous neljännesvuosittain”, joka kuvaa Suomen kuntien ja kuntayhtymien talouden kehitystä Manner-Suomessa vuosineljänneksittäin talousarvioiden toteutumisen mukaisesti. Tilasto sisältää tietoja kuntien ja kuntayhtymien velasta ja eräistä saamisista vaateittain. Tilasto perustuu otokseen 1.-3. neljänneksen osalta. Neljänneksen tiedot kattavat kaikki kunnat ja kuntayhtymät.

### **Kuntien taloustilasto**

Paikallishallinnon toinen tietolähde on Tilastokeskuksen tuottama tilasto ”Kuntien ja kuntayhtymien talous ja toiminta”, joka sisältää vuositietoja kuntien ja kuntayhtymien menoista ja tuloista, varoista ja veloista sekä toiminnasta. Kuntien ja kuntayhtymien sekä niiden liikelaitosten tasetietoja ja rahoituslaskelmatietoja käytetään rahoitustilinpidon laadinnassa.

### **Yritysten rakennetilasto**

Yrityssektorin rahoitustaseen päätietolähde on Tilastokeskuksen yritysten rakennetilaston tietokanta, joka sisältää yritysten tilinpäätöstietoja. Rakennetilaston tasetietojen kautta saadaan koko sektorille määrättyä kirjanpitoarvoiset rahoitusvarojen ja -velkojen kokonaissuureet sekä jonkin verran vaadekohtaista tietoa. Yritysten rakennetilaston tiedot ovat vuositasoisia eivätkä siten ole käytettävissä rahoitustilinpidon tuoreimpia neljänneksiä laskettaessa.

Edellä mainittujen tärkeimpien tietolähteiden lisäksi täydentävinä tietoina ja vertailussa käytetään Tilastokeskuksen luottokantatilastoa, Tilastokeskuksen Virati-aineistoa ja Finanssivalvonnan sijoitusseurantakyselyä työeläkelaitoksille.

### **Yhteenvetoprosessi**

Rahoitustilinpito on tasapainotettu tilastojärjestelmä, joten sektorikohtaiset lähdetiedot täytyy sovittaa yhteen. Yhteensovitus tehdään vastinsektoreittain vaade vaateelta niin, että kullekin sektorin saamis- ja velkaerälle löytyy vastinkirjaus toisen sektorin saamisissa/veloissa. Poikkeavat tiedot arvioidaan ja sovitetaan yhteen. Lähdeaineisto analysoidaan samalla tarkasti ja mahdolliset yhteensopimattomuudet tulevat esiin. Lopullisen tiedon valinnassa painotetaan luotettavuutta ja systemaattista tietolähteiden käyttöä sekä sektorin rahoitustaseen kokonaisuutta (rahoitusvarojen tai velkojen yhteissummia). Yhteenvedossa osa tiedoista, joille ei ole suoraa tietolähdettä, lasketaan vastinsektoritietojen perusteella. Esimerkiksi suuri osa kotitaloussektorin tiedoista perustuu vastinsektoritietoihin.

## **3. Tietojen oikeellisuus ja tarkkuus**

Rahoitustilinpito on pääasiassa muista tilastoista johdettu tilasto. Täten lähdetilastojen laadulla on ratkaiseva merkitys tilaston luotettavuuden kannalta. Koska lähdetilastoja on erityyppisiä, epävarmuustekijöitäkin on monenlaisia.

Oman haasteensa rahoitustilinpidon laadintaan tuovat lähdetilastojen poikkeamat kansantalouden tilinpidon määritelmistä. Poikkeamat koskevat etenkin rahoitusvarojen arvostusperiaatetta sekä vaateiden ja tilastoyksikköjen luokituksia. Rahoitustaloustoimista (virroista) on lisäksi joissain aineistoissa vain niukasti tietoa, jolloin tietoja on estimoitava esimerkiksi taseiden muutoksen avulla.

Yhteenvetoprosessissa sektorikohtaiset tiedot sovitetaan yhteen tasapainotetuksi kokonaisuudeksi. Prosessissa arvioidaan vaihtoehtoisten tietolähteiden luotettavuutta. Näin voidaan hallita epävarmuustekijöitä ja paljastaa virhelähteitä. Yhteenveto onkin keskeisessä roolissa tilaston luotettavuuden kannalta.

Yksi keino arvioida rahoitustilinpidoon tarkkuutta on tarkastella rahoitustilejä suhteessa kansantalouden reaalitylpidon kirjauksiin. Nettoluotonanto on (reaali-)sektoritilien tasapainoerä, jonka tulee täsmätä rahoitustilien sisältämään nettorahoitustaloustoimet-erään. Poikkeamaa kutsutaan tilastolliseksi eroiksi, jota voidaan tarkastella sektorikohtaisesti. Monissa muissa maissa tilastollista eroa ei näytetä lainkaan, vaan tilit tasapainotetaan.

#### 4. Julkaistujen tietojen ajantasaisuus

Rahoitustilinpidoon neljännesvuositiedot julkaistaan noin kolmen kuukauden viiveellä. Tällöin päivitetään aina myös vuositaso StatFin-tietokantaa. Rahoitustilinpidoon vuosijulkaisu tuotetaan noin 6 kuukauden viiveellä heinäkuussa. Vuositietojen laadinnan aikaan on edellisvuoden osalta käytettävissä kattavammat lähteet kuin neljännesvuositietoja aiemmin laadittaessa. Menetelmämuutoksista yms. johtuvia aikasarjajarkauksia tehdään tarvittaessa pitkällekin taaksepäin ja niistä johtuen luvut voivat muuttua merkittävästi. Tilastokeskuksen seuraavien julkistusten tarkat julkistamispäivät löytyvät tämän sivuston kohdasta Tulevat julkistukset.

#### 5. Tietojen saatavuus

Rahoitustilinpito julkaistaan viisi kertaa vuodessa Tilastokeskuksen verkkosivuilla. Neljännesvuosittaiset aikasarjat ovat saatavilla verkkosivuilla vuoden 1997 viimeisestä neljänneksestä alkaen. EKT2010:n mukaiset vuosisarjat ovat saatavilla vuodesta 1995 alkaen. Vuosilta 1970-1994 on saatavissa vuositasoisia tasesarjoja, jotka eivät ole EKT2010:n mukaisia.

Euroopan Keskuspankki julkaisee neljänneksittäin kansallisiin rahoitustilinpitoihin pohjautuvan euroalueen rahoitustilinpidoon sekä kansallisia rahoitustilinpidoon tietoja omilla verkkosivuillaan.

#### 6. Tilastojen vertailukelpoisuus

Rahoitustilinpidoon aikasarjojen tiedot ovat pääosin vertailukelpoisia vuodesta toiseen. Vapaaehtoiset eläkerahastot siirrettiin työeläkelaitoksista vakuutuslaitoksiin vuodesta 2000 alkaen, mikä tuo katkoksen aikasarjoihin. Tietolähteiden muutokset vaikuttavat myös tietojen vertailtavuuteen. Esimerkiksi yrityssektorin laskentaan käytetyt tietolähteet ovat tulleet kattavammiksi matkan varrella.

Vuosien 1970-1994 taseaikasarjat poikkeavat EKT2010:n mukaisista aikasarjoista merkittävästi kattavuuden, yksiköiden luokittelun, varojen arvostuksen sekä laadintamenetelmien osalta. Tärkeimmät poikkeamat ovat:

- Henki- ja eläkevakuutussäästöjä ja muita vakuutussaamisia ei ole tilastoitu rahoitusvaroina.
- Johdannaisia ei ole tilastoitu.
- Osakkeet ja muut arvopaperit on arvostettu pääsääntöisesti nimellisarvoon tai muuhun kirjanpitoarvoon.
- Osakkeiden ja osuuksien osalta kattavuus on puutteellinen.
- Muihin saamisiin ja velkoihin (AF8) on luettu eriä, joita ei ole voitu kohdentaa muihin vaateisiin.
- Työeläkelaitokset on luokiteltu vakuutuslaitoksiin (S.128).
- Kotitalouksia palvelevat voittoa tavoittelemattomat yhteisöt sisältyvät yrityssektoriin (S.11).
- Sektori S124+S125+S126 sisältää myös muut luottolaitokset kuin pankit.
- Vuosina 1970–1975 valtion liikelaitokset sisältyvät valtiosektoriin.
- Kotitalouksien ja yritysten tiedot perustuvat osittain arvioihin.
- Yrityssektorin sisäisten saamisten ja velkojen kattavuus on puutteellinen.

#### 7. Eheys ja yhtenäisyys

Rahoitustilinpidoon neljännesvuositiedot ja vuositiedot laaditaan samassa prosessissa ja ne ovat keskenään täysin yhtenevät.

Tilastokeskus laatii ja julkaisee julkisyhteisöjen rahoitustilinpitoa neljännesvuosittain kolmen kuukauden viiveellä. Myös Rahoitustilinpitotilasto sisältää julkisyhteisöjen tiedot ja ne ovat täysin yhtenevät

julkisyhteisöjen rahoitustilinpidoon tietojen kanssa. Tilastojen julkaisutarkkuus ei kuitenkaan kaikilta osin ole sama, vaan julkisyhteisöjen rahoitustilinpito esittää julkisyhteisöjen tiedot tarkemmalla tasolla kuin rahoitustilinpito.

Rahoitustilinpito koostuu monien eri lähdetilastojen tiedoista. Käsitteelliset poikkeamat ja tasapainotus aiheuttavat sen, ettei tilasto ole kaikilta osin täysin yhtenevä lähdetilastojen kanssa. Tietojen vertaaminen lähdetilastojen tietoihin ei myöskään näistä syistä aina ole mielekästä.

### Lisätietoja

Peter Parkkonen 029 551 2571

Henna Laasonen 029 551 3303

Vastaava tilastojohtaja:  
Ville Vertanen

[rahoitus.tilinpito@tilastokeskus.fi](mailto:rahoitus.tilinpito@tilastokeskus.fi)

<http://tilastokeskus.fi/til/rtp/index.html>

Lähde: Rahoitustilinpito, Tilastokeskus

Asiakaspalaute: [www.tilastokeskus.fi/palaute](http://www.tilastokeskus.fi/palaute)

---

Tietopalvelu ja viestintä, Tilastokeskus  
puh. 029 551 2220  
[www.tilastokeskus.fi](http://www.tilastokeskus.fi)

Julkaisutilaukset, Edita Publishing Oy  
puh. 020 450 05  
[asiakaspalvelu.publishing@edita.fi](mailto:asiakaspalvelu.publishing@edita.fi)  
[www.editapublishing.fi](http://www.editapublishing.fi)

ISSN 1796-0479  
= Suomen virallinen tilasto  
ISSN 1795-4886 (pdf)