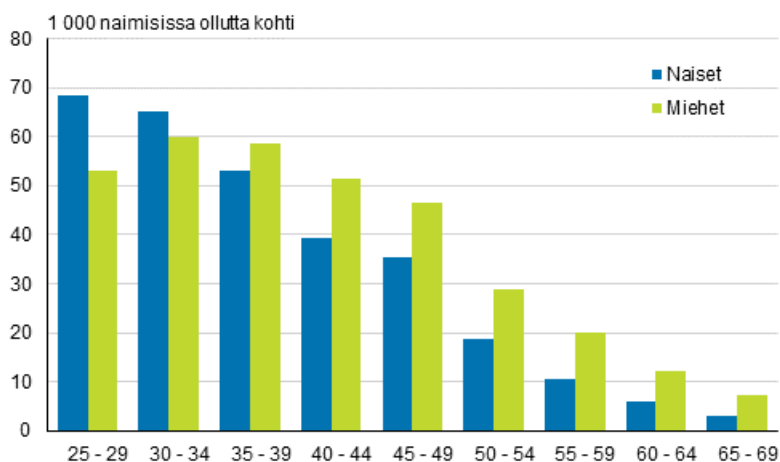


Siviilisäädyn muutokset 2016

Miehet avioituvat uudelleen naisia useammin

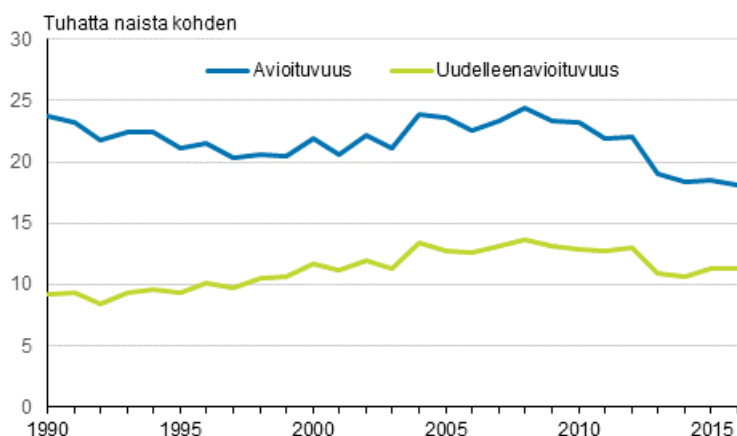
Tilastokeskuksen väestönmuutostietojen mukaan uudelleenavioituvuus on miehillä yleisempää kuin naisilla. Miesten uudelleenavioituvuus on yleisempää myös ikäryhmittäin tarkasteltuna lukuun ottamatta kuitenkin alle 35-vuotiaita, joilla naisten uudelleenavioituvuus oli yleisempää kuin miehillä toisena vuonna peräkkäin. Uudelleenavioituminen vähenee vähitellen iän myötä.

Uudelleenavioituvuus ikäryhmittäin sukupuolen mukaan 2016



Vuonna 2016 uudelleen avioituneiden määrä pysyi lähes ennallaan edelliseen vuoteen verrattuna ollen naisilla 6 200 ja miehillä 6 500 avioitunutta. Viimeisen runsaan 10 vuoden aikana uudelleen avioituneiden vuosimuutokset ovat olleet määrällisesti pieniä. Vuoden 2008 jälkeen uudelleenavioituvuus aleni samoin kuin avioituvuus yleensäkin, mutta aivan viime vuosina uudelleenavioituvuus on taas hieman vilkastunut toisin kuin avioituvuus. Kuviossa esitetään naisten avioituvuuden ja uudelleen avioituvuuden kehitys, koska se on samanlainen kuin miesten. Miesten mukaan lasketut luvut ovat vain suuremmat kuin naisten.

Avioituvuus¹ ja uudelleenavioituvuus² 1990–2016



1. Avioliiton solmineet naiset vastaavan keskiikäkiluvun 1 000 yli 15-vuotiasta ei-naimisissa ja ei-rekisteröidyssä parisuhteessa olevaa naista kohden. 2. Uudelleen avioituneet naiset vastaavan keskiikäkiluvun 1 000 naimisissa ollutta naista kohden.

Avioon aiempaa vanhempana

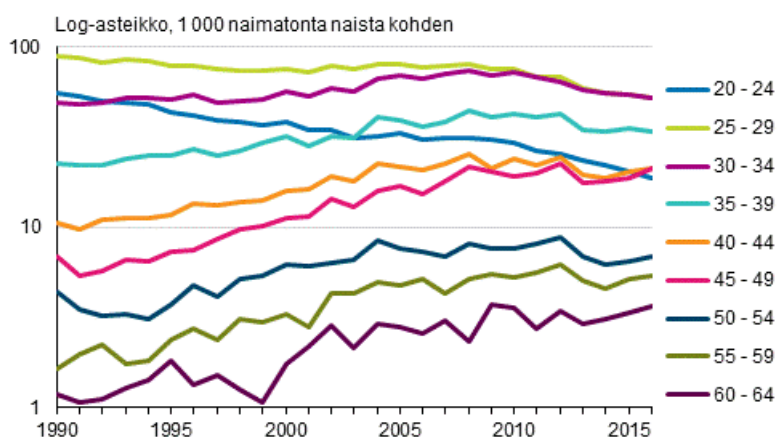
Vuosittain avioliiton solmineet ovat aiempaa vanhempia. Yhtenä syynä ensimmäisen avioliiton myöhentymiseen on se, että yhdeksälle kymmenestä ensimmäinen liitto on avoliitto. Lisäksi vähintään toista kertaa avioliiton solmineiden määrä ja osuus ovat kasvaneet, mikä on lisännyt esimerkiksi 35-vuotiaiden ja sitä vanhempien määrää vuosittain avioliiton solmineissa.

Vuonna 1990 kaikista avioliiton solmineista naisista 80 prosenttia oli 20–34-vuotiaita, vuonna 2016 osuus oli enää 60 prosenttia. Vastaavan ikäisillä miehillä on samanlainen kehitys, prosenttiosuus pienenee 77:stä 52:en. Vuonna 1990 ensimmäisen avioliiton 35-vuotiaana tai sitä vanhempana solmineiden naisten osuus oli viisi prosenttia kaikista solmituista avioliitoista, vuonna 2016 osuus oli kasvanut 18 prosenttiin.

Ensimmäisen avioliiton alkamisen siirtyminen vanhemmalle iälle näkyy hyvin ikäryhmittäisten avioituvuuslukujen kehityksestä. Koska vanhemmissa ikäryhmissä avioituvuuden suunta on ollut voimakkaammin nouseva kuin nuoremmissa ja koska viime vuosina myös 25–34-vuotiaillakin jopa aleneva, niin ensimmäistä avioliittoaan solmivat ovat yhä vanhempia.

Vaikka avioituvuus ensimmäiseen liittoon on suhteellisesti lisääntynyt huomattavasti vanhemmissa ikäryhmissä, niin solmittujen liittojen määrä ei ole suuri: 50–64-vuotiailla oli 537 ensimmäisen avioliiton solmimista, mikä vastaa kolmea prosenttia solmituista ensimmäisistä avioliitoista vuonna 2016.

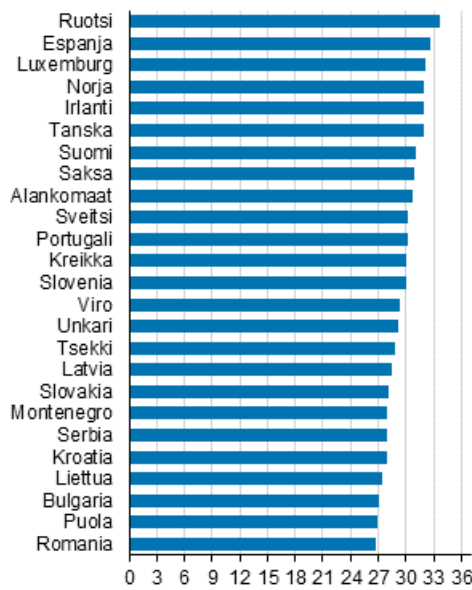
Avioituvuus ensimmäiseen avioliittoon 1990–2016



1980-luvun alusta ensimmäisen avioliiton solmineiden keski-ikä on noussut naisilla 25 vuodesta 31 vuoteen ja miehillä 27 vuodesta 34 vuoteen vuoteen 2016 mennessä.

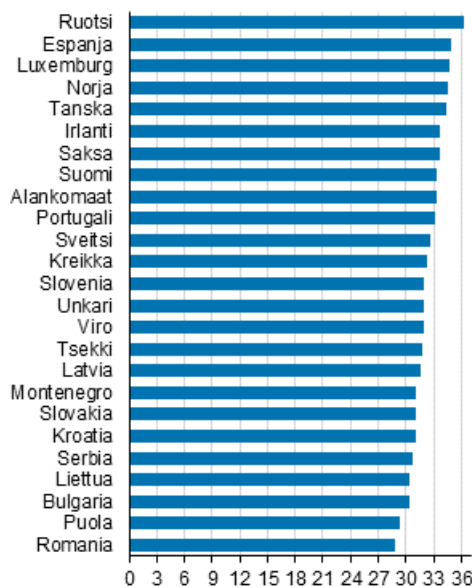
Euroopan maiden vertailussa ruotsalaiset miehet ja naiset ovat vanhimpia solmiessaan ensimmäistä avioliittoaan. Ruotsalaismiehet ovat keskimäärin 36-vuotiaita ja naiset 34-vuotiaita ensimmäistä kertaa vihille mennessään. Vastaavasti nuorimpina ensimmäinen avioliitto solmitaan Romaniassa, jossa naiset ovat keskimäärin 27-vuotiaita ja miehet 29-vuotiaita. Ikävertailussa suomalaismiehet ovat kahdeksanneksi vanhimpia ja naiset seitsemänneksi vanhimpia 25 maan vertailussa.

Ensimmäisen avioliiton solmineiden naisten keski-ikä eräissä Euroopan maissa 2015



Lähde: Eurostat, tietokanta, Marriage indicators.

Ensimmäisen avioliiton solmineiden miesten keski-ikä eräissä Euroopan maissa 2015



Lähde: Eurostat, tietokanta, Marriage indicators.

Avioliitot ovat kansainvälistyneet

Suomalaiset naiset menivät naimisiin 120:a eri kansalaisuutta edustavien puolisoitten kanssa vuonna 2016. Puolisoiden kansalaisuuksien määrä voi olla vielä tätä jonkin verran suurempi, koska kansalaisuus puuttui lähes 100 henkilöltä. Vuonna 1990 suomalaiset naiset solmivat avioliittoja 84:ä eri kansalaisuutta edustavien sulhasten kanssa. Lähes 40 puolisolta puuttui tieto kansalaisuudesta, joten edellä mainittu määrä voi olla hieman suurempi.

Suomalaisten miesten puolisoitten kansalaisuuksien joukko on hieman pienempi kuin naisten, yhteensä 108 eri kansalaisuutta. Lisäksi pieneltä määrältä miesten puolisoita puuttui kansalaisuus, joten kansalaisuuksien kirjo voi olla edellä mainittua jonkin verran suurempi.

2 700 naista, joista 1 900 oli Suomen kansalaisia, ja 3 150 miestä, joista 2 000 oli Suomen kansalaisia, solmi avioliiton ulkomaan kansalaisen kanssa vuonna 2016. Naiset, joiden kansalaisuus oli Suomi, menivät useimmin naimisiin Irakin (135), Turkin (123) ja Britannian (111) kansalaisen kanssa.

Miehet, joiden kansalaisuus oli Suomi, menivät vihille useimmin Thaimaan (357), Venäjän (300) ja Vietnamin (121) kansalaisen kanssa vuonna 2016.

Suomalaisten ja ulkomaalaisten välisistä avioliitoista ja avioeroista on enemmän tietoa [Maahanmuutto ja kotoutuminen teemasivuilla](#).

Avioerojen määrä on vaihdellut 13 000–14 000 eron tuntumassa vuodesta 1989 lähtien

Vuonna 2016 avioeroon päättyi 13 541 avioliittoa, mikä oli 398 vähemmän kuin vuotta aiemmin. Kun avioliittolakiin oli tehty eroamista helpottava muutos vuonna 1988, erojen määrä kohosi uudelle tasolle, jolla se on myös pysynyt. Ennen lainmuutosta erojen määrä vaihteli 9 000:n ja runsaan 10 000:n välillä vuodesta 1974 vuoteen 1987.

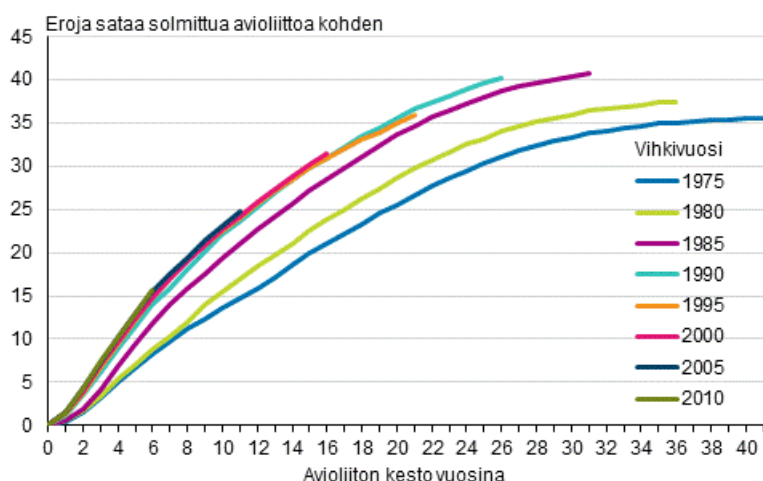
Vuonna 2016 koko maassa tuhatta naimisissa olevaa naista kohden erosi 14 naista. Vertailun vuoksi, ruotsinkielisten naisten avioeronneisuus on vain 8 naista tuhatta naimisissa olevaa kohden.

Kuinka suuri osa avioliitoista päättyy avioeroon?

Vuonna 2016 todennäköisyys, että naisen ensimmäinen avioliitto päättyy avioeroon, oli 39 prosenttia. Luku on samalla tasolla kuin vuosina 2005–2015, jolloin se vaihteli 38:n ja 40:n prosentin välillä. Mielenkiintoisena yksityiskohtana mainittakoon, että ensimmäisen avioliiton päättyminen leskeyteen on hieman todennäköisempää kuin avioliiton päättyminen avioeroon. Edellä mainitut todennäköisyydet perustuvat yhden vuoden tapahtumiin, joiden avulla tuotetaan tapahtuman toteutumisen todennäköisyys. Tällöin esim. eronneisuus saadaan tiivistettyä yhteen lukuun. Samansuuntaisiin tuloksiin päästään seuraamalla eri vuosina solmittujen kaikkien avioliittojen päättymistä eroon keston mukaan, mutta tällöin eronneisuuslukuja on yhtä monta kuin avioliiton solmimisvuosia.

1990-luvulta lähtien avioeronneisuus avioliiton keston mukaan näyttää olevan hyvin samanlaista eikä siten riipu avioliiton solmimisvuodesta. Esimerkiksi vuosina 1990, 1995, 2000 ja 2005 solmituista avioliitoista viidesosa oli päättynyt eroon yhdeksässä vuodessa ja neljäsosa 12 vuodessa paitsi 2005 solmituissa avioliitoissa jo 11 vuodessa.

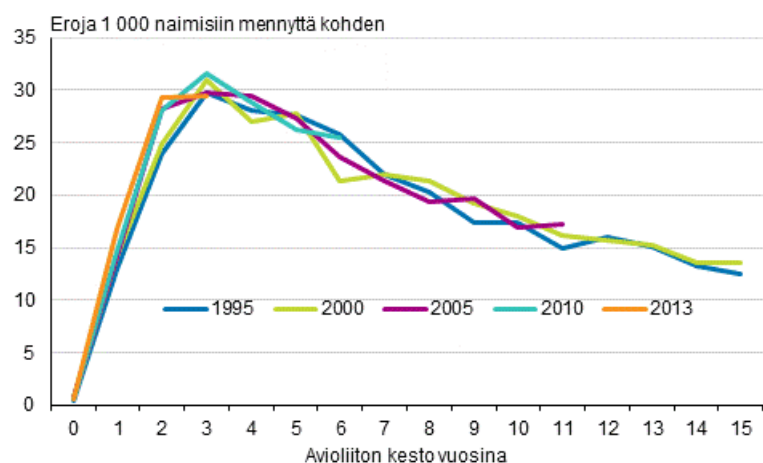
Eräinä vuosina avioliiton solmineiden naisten avioerokertymä vuoden 2016 loppuun mennessä



Toistaiseksi korkein eronneisuus on vuonna 1985 avioliiton solmineilla, joista 41 prosenttia oli päättynyt avioeroon vuoden 2016 loppuun mennessä. Mikäli eronneisuus pysyy samalla tasolla kuin se on jo pitkään ollut, niin on hyvin mahdollista, että myös muut 1980-luvun lopun ja 1990-luvun avioliittokohortit yltyvät samalle tasolle eronneisuudessa kuin vuonna 1985 avioliiton solmineet.

Avioeron riski kasvaa jyrkästi heti avioliiton alkuvuosina. Riski on huipussaan kolmantena vuotena. Eroamisen huipun saavuttamisen jälkeen eron riski pienenee hyvin samalla tavalla kaikissa avioliittokohorteissa.

Avioerot avioliiton solmimisvuoden ja avioliiton keston mukaan, naiset



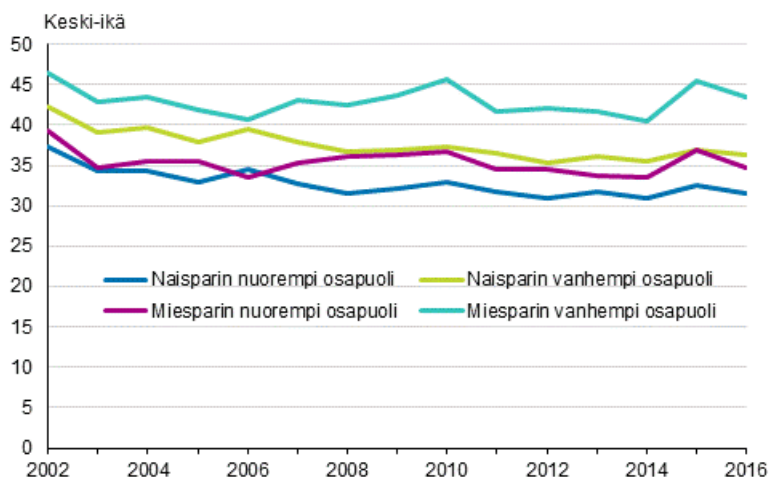
Naisparien osapuolet nuorempia rekisteröidessään ensimmäisen parisuhteensa kuin miesparien osapuolet

Ensimmäisen parisuhteen rekisteröineillä naispareilla nuoremmen osapuolen keski-ikä oli 31,5 vuotta ja vanhemman osapuolen keski-ikä 36,3 vuotta vuonna 2016. Nuoremmen osapuolen keski-ikä on vaihdellut 31:n ja 33:n välillä vuodesta 2007 vuoteen 2016. Vastaavasti vanhemman osapuolen keski-ikä on vaihdellut 35:n ja 38:n välillä.

Ensimmäisen parisuhteen rekisteröineillä miespareilla nuoremman osapuolen keski-ikä oli 34,6 vuotta ja vanhemman osapuolen 43,4 vuotta. Nuoremman osapuolen keski-ikä on vaihdellut 33:n ja 37:n välillä vuodesta 2007 lähtien. Vastaavasti vanhemman osapuolen keski-ikä on vaihdellut 41:n ja 46:n välillä.

Ensimmäisen rekisteröidyn parisuhteen vahvistaneiden miesparien osapuolten keski-ikä on vaihdellut ilman selvää suuntaa toisin kuin naisparien osapuolten. Naispareilla osapuolten keski-ikä on lievästi aleneva suunta, ts. osapuolet ovat hieman aiempaa nuorempia. Keski-ikä kehitys on siis toisenlainen kuin ensimmäisen avioliiton solmineilla.

Ensimmäisen rekisteröityneen parisuhteen vahvistaneiden keski-ikä 2002–2016

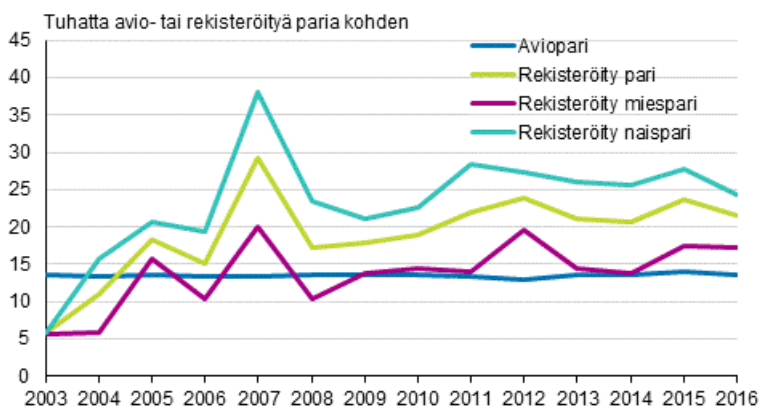


Rekisteröityjen parien eronneisuus yleisempää kuin avioparien

Vuonna 2016 eronneisuus rekisteröidystä parisuhteesta oli 22 tuhatta paria kohden, kun vastaava avioeronneisuusluku oli 14 tuhatta paria kohden.

Mies- ja naisparien eronneisuuden välillä on ollut selvä ero, sillä naisparien eronneisuus on ollut huomattavasti yleisempää kuin miesparien vuodesta 2004 lähtien. Vuonna 2016 miesparien eronneisuus oli 17 tuhatta paria kohden, kun naispareilla se oli 24. Rekisteröidyillä pareilla eronneisuuden suunta on lievästi lisääntyvä, kun taas avioeronneisuus on pysynyt lähes muuttumattomana.

Rekisteröityjen parien eronneisuus ja avioeronneisuus 2003–2016



Sisällys

Taulukot

Liitetaulukot

Liitetaulukko 1. Avioituvuus ensimmäiseen avioliittoon iän mukaan sekä kokonaisavioituvuus 2006–2016.....	8
Liitetaulukko 2. Avioliiton solmineet naiset iän ja puolison iän mukaan 2016.....	8
Liitetaulukko 3. Avioituvuus maakunnittain 2006–2016.....	8
Liitetaulukko 4. Avioerot puolisoien iän mukaan 2016.....	9
Liitetaulukko 5. Avioerot äidin iän ja alle 18-vuotiaiden lasten lukumäärän mukaan 2016.....	10
Laatuseloste, siviilisäädyn muutokset.....	11

Liitetaulukot

Liitetaulukko 1. Avioituvuus ensimmäiseen avioliittoon iän mukaan sekä kokonaisavioituvuus 2006–2016

Ikä	Vuosi										
	2006	2007	2008	2009	2010	2011	2012	2013	2014	2015	2016
Kokonaisavioituvuus ¹⁾	66	68	71	68	69	64	64	56	54	53	53
15-19	4,7	4,4	4,3	4,4	4,3	4,0	4,0	3,7	3,4	2,7	2,9
20-24	30,7	31,4	31,2	30,7	29,3	26,5	25,7	23,6	21,9	20,3	18,7
25-29	76,3	77,9	79,8	75,6	75,1	67,9	68,9	59,1	56,1	53,9	52,0
30-34	67,4	71,3	73,3	70,2	71,8	68,1	64,6	57,7	56,0	54,3	52,3
35-39	36,2	38,1	44,0	40,6	43,0	41,1	42,6	34,7	33,8	35,5	33,7
40-44	20,6	22,7	25,3	21,4	24,1	22,0	24,3	19,7	18,6	20,2	21,2
45-49	15,4	18,0	21,8	20,2	19,1	19,8	22,5	17,5	17,9	19,0	21,2

1) Kokonaisavioituvuusluku kuvaa, kuinka suuri osuus kaikista naisista, tässä 100 henkeä kohden, solmii elässään avioliiton edellyttäen, että kukaan heistä ei kuole ja että kyseisen vuoden ikäryhmittäinen avioituvuus on voimassa koko ajan näiden naisten kuuluessa ikäryhmään 15–49 vuotta. Se on laskettu summaamalla yhteen koko ikävälän ensimmäisten avioliittojen ikäryhmittäiset avioituvuusluvut. Avioituvuusluku lasketaan tässä suhteuttamalla avioliiton solmineet kaikkiin ikäryhmän naisiin.

Liitetaulukko 2. Avioliiton solmineet naiset iän ja puolison iän mukaan 2016

Miehen ikä	Naisen ikä												
	Ikäluokat yhteensä	-19	20-24	25-29	30-34	35-39	40-44	45-49	50-54	55-59	60-64	65-69	70-
Ikäluokat yhteensä	24 464	416	2 930	6 685	5 093	2 871	1 834	2 077	1 056	685	418	240	159
-19	191	115	55	14	1	3	1	1	-	-	-	1	-
20-24	1 919	233	1 232	336	64	26	13	11	2	2	-	-	-
25-29	5 421	50	1 194	3 284	674	149	35	20	11	1	2	-	1
30-34	5 608	12	313	2 228	2 366	505	114	40	18	8	4	-	-
35-39	3 456	1	78	594	1 316	1 086	275	75	20	9	2	-	-
40-44	2 215	5	33	140	444	671	605	249	53	11	3	1	-
45-49	2 250	-	17	59	160	288	527	935	191	60	10	3	-
50-54	1 293	-	5	21	49	97	185	421	371	108	27	6	3
55-59	944	-	2	8	11	36	53	231	265	231	94	11	2
60-64	588	-	-	-	6	8	21	76	90	177	151	46	13
65-69	306	-	1	1	1	2	5	14	25	62	82	86	27
70-	273	-	-	-	1	-	-	4	10	16	43	86	113

Liitetaulukko 3. Avioituvuus maakunnittain 2006–2016

Alue ¹⁾	Vuosi										
	2006	2007	2008	2009	2010	2011	2012	2013	2014	2015	2016
Koko maa ²⁾	22,6	23,4	24,4	23,3	23,2	21,9	22,1	19,1	18,4	18,5	18,2
Uusimaa	25,0	25,7	26,6	25,8	25,1	23,4	23,2	20,7	20,0	20,1	19,7
Varsinais-Suomi	22,1	22,8	25,0	23,2	22,9	21,1	21,2	18,6	18,4	18,4	17,8
Satakunta	21,9	21,6	23,6	21,4	20,9	21,5	21,4	18,8	17,5	18,0	19,2
Kanta-Häme	22,3	22,9	25,8	22,4	21,1	21,5	21,5	19,2	17,9	17,0	17,5
Pirkanmaa	23,9	24,7	26,2	25,3	25,5	24,6	24,6	21,4	20,1	20,4	19,5
Päijät-Häme	19,8	21,8	21,1	20,9	20,7	18,9	18,8	16,7	15,8	16,7	14,8
Kymenlaakso	20,3	20,6	22,7	21,8	21,1	19,4	20,1	17,6	15,8	15,7	15,9
Etelä-Karjala	18,7	18,7	18,3	19,8	19,4	19,8	17,3	14,9	15,7	14,2	15,2

Alue ¹⁾	Vuosi										
	2006	2007	2008	2009	2010	2011	2012	2013	2014	2015	2016
Etelä-Savo	17,2	17,5	17,3	15,3	16,4	15,8	15,5	14,2	13,5	13,5	13,3
Pohjois-Savo	19,5	20,1	21,4	19,0	20,2	19,5	20,8	17,1	16,2	15,5	14,6
Pohjois-Karjala	17,7	19,3	19,4	17,6	18,9	16,9	19,4	15,6	15,9	15,2	15,6
Keski-Suomi	21,5	22,3	23,5	23,2	23,0	21,3	22,0	17,9	16,5	16,6	17,6
Etelä-Pohjanmaa	19,5	22,8	22,3	22,0	22,8	21,6	22,1	18,1	18,6	18,2	17,1
Pohjanmaa	24,6	23,9	27,4	24,0	24,6	22,8	22,4	19,2	18,6	20,1	21,2
Keski-Pohjanmaa	26,2	26,3	25,8	24,6	27,0	27,1	25,0	21,1	21,7	24,3	22,2
Pohjois-Pohjanmaa	26,6	28,0	27,7	27,2	27,5	25,2	25,6	21,1	21,0	20,4	19,9
Kainuu	17,2	18,4	18,7	19,2	17,6	16,3	18,6	14,3	14,7	14,3	14,3
Lappi	19,3	19,6	20,0	19,6	20,7	19,2	21,7	17,0	16,4	16,7	16,4
Ahvenanmaa	18,1	17,8	21,0	17,9	21,0	16,3	20,2	16,7	16,2	16,5	17,0

1) Aluejako 1.1.2017.

2) Avioliiton solmineet naiset vastaavan keskiikäluvun 1 000 yli 15-vuotiasta ei-naimisissa ja ei-rekisteröidyssä parisuhteessa olevaa naista kohden.

Liitetaulukko 4. Avioerot puolisoitten iän mukaan 2016

Miehen ikä	Naisen ikä													
	Ikäluokat yhteensä	-19	20-24	25-29	30-34	35-39	40-44	45-49	50-54	55-59	60-64	65-69	70-74	75-
Ikäluokat yhteensä	13 541	5	354	1 268	2 131	2 465	2 390	1 888	1 480	846	390	210	73	41
-19	2	-	1	1	-	-	-	-	-	-	-	-	-	-
20-24	157	4	103	34	11	2	1	1	1	-	-	-	-	-
25-29	869	1	172	460	164	40	21	6	4	-	1	-	-	-
30-34	1 692	-	46	513	839	211	41	23	11	3	2	1	2	-
35-39	2 374	-	16	157	749	1 070	279	60	28	9	4	2	-	-
40-44	2 344	-	9	63	227	772	980	212	60	17	3	1	-	-
45-49	2 067	-	2	21	80	229	705	766	201	52	9	1	1	-
50-54	1 805	-	2	13	32	84	249	586	671	142	20	5	1	-
55-59	1 076	-	2	3	19	38	64	178	361	343	55	11	2	-
60-64	607	-	1	2	9	14	31	35	100	216	154	38	6	1
65-69	334	-	-	-	-	5	18	12	30	46	114	96	12	1
70-74	132	-	-	1	1	-	-	6	11	13	21	42	29	8
75-	82	-	-	-	-	-	1	3	2	5	7	13	20	31

Liitetaulukko 5. Avioerot äidin iän ja alle 18-vuotiaiden lasten lukumäärän mukaan 2016

Äidin ikä	Lasten lukumäärä								
	Yhteensä	0	1	2	3	4	5	6-	0-17 vuotiaita lapsia yhteensä
Ikäluokat yhteensä	13 541	5 005	3 042	3 570	1 380	408	92	44	16 714
-19	5	5	-	-	-	-	-	-	-
20-24	354	171	114	58	10	1	-	-	264
25-29	1 268	508	310	315	97	34	4	-	1 387
30-34	2 131	560	446	694	292	103	23	13	3 321
35-39	2 465	361	471	965	462	150	41	15	4 700
40-44	2 390	363	592	965	356	85	16	13	4 098
45-49	1 888	649	618	437	144	30	7	3	2 099
50-54	1 480	934	396	125	19	5	1	-	728
55-59	846	742	93	11	-	-	-	-	115
60-	714	712	2	-	-	-	-	-	2

Laatuseloste, siviilisäädyn muutokset

1. Tilastotietojen relevanssi

Suomen väestötieto perustuu Väestörekisterikeskuksen ja maistraattien ylläpitämästä väestötietojärjestelmästä saataviin tietoihin. Paikalliset väestörekisteriviranomaiset päivittävät väestötietojärjestelmään jatkuvasti tietoja maassa asuvan väestön keskuudessa tapahtuvista väestönmuutoksista. Vuodesta 1975 lähtien Tilastokeskus on saanut väestötiedot Väestörekisterikeskuksesta.

Suomen viimeinen henkikirjoitus tehtiin 1.1.1989. Sen jälkeen väestötietojärjestelmää on päivitetty muutosilmoituksin. Väestötietojärjestelmään tallennettavat tiedot määrittelee laki väestötietojärjestelmästä ja Väestörekisterikeskuksen varmennepalveluista (21.8.2009/661). Päättyneen vuoden väestönmuutosilmoituksia odotetaan seuraavan vuoden tammikuun viimeiseen päivään asti.

Tilastokeskuksen tehtävänä on laatia yhteiskuntaoloja koskevia tilastoja (Laki tilastokeskuksesta 24.1.1992/48). Näihin kuuluvat myös väestötilatot. Tilastokeskuksen työjärjestys määrittää Väestö- ja elinolotilatot väestötilatosten tekijäksi (Tilastokeskuksen työjärjestys, TK-00-1743-16).

Kotikuntalain mukaan henkilön kotikunta ja asuinpaikka merkitään väestötietojärjestelmään. Kotikunta on kunta, jossa henkilö asuu tai se, jota hän pitää kotikuntanaan asumisensa, perhesuhteidensa, toimeentulonsa tai muiden vastaavien seikkojen johdosta tai johon hänellä on em. seikkojen perusteella kiinteä yhteys (Kotikuntalaki 201/1994.) Väestötietojärjestelmässä väestö jaetaan läsnä- ja poissaoleviin. Läsnäolevia ovat kaikki maassa vakinaisesti asuvat henkilöt. He ovat joko Suomen kansalaisia tai ulkomaalaisia. Poissaolevaan väestöön siirretään Suomen kansalainen, joka muuttaessaan on ilmoittanut olevansa vähintään vuoden poissa Suomesta. Poikkeuksen muodostavat ne Suomen kansalaiset, jotka ovat diplomaatteja, kehitysyhteistyössä toimivia yms. (Kotikuntalaki 201/1994). Väestönmuutostilastoa laadittaessa on otettu huomioon vain tapahtumahetkellä läsnäolevien väestönmuutokset. Henkilön siirtyminen muualta Suomeen luetaan mukaan väestötilatostoon, jos hänen muuttoilmoituksella kotipaikakseen ilmoittama asuinpaikka myöhemmin hyväksytään hänen vakinaiseksi asuinpaikakseen.

Avioerot

Avioerotilasto perustuu tuomioistuinten väestötietojärjestelmään ilmoittamiin päätöksiin myönnetyistä avioeroista. Tilastossa ovat mukana myös ne tapaukset, joissa Suomessa vakinaisesti asuville henkilöille on myönnetty ero jossakin ulkomaan tuomioistuimessa. Jos avioero on myönnetty ulkomailla, siitä on esitettävä selvitys rekisterinpitäjälle avioeron rekisteröimiseksi. Poikkeuksena ovat Ruotsissa Suomen kansalaiselle myönnetty avioerot, joista Ruotsin rekisterinpitäjä ilmoittaa suoraan rekisterinpitäjälle Suomessa.

Ulkomailla Suomen kansalaiselle myönnetty avioero vaatii yleensä Helsingin hovioikeuden vahvistuksen ennen rekisteröintiä. Ilman vahvistusta voidaan rekisteröidä Pohjoismaissa annetut avioeropäätökset sekä EU-maissa 1.3.2001 tai sen jälkeen myönnetty avioeropäätökset.

Vuodesta 1980 lähtien avioeroilla tarkoitetaan Suomessa vakinaisesti asuvien naisten eroja ellei toisin mainita.

Avioliittolain muutos (411/1987) astui voimaan 1.1.1988. Tämä lain muutos helpotti avioeron saantia. Avioerojen määrä kasvoi loppuvuodesta 1988, jolloin ensimmäiset lain muutoksen mukaiset erot olivat mahdollisia (1/2 vuoden harkinta-aika). Avioliittolaissa ei ole enää säännöksiä ”avioliiton peruuntumisesta”. Ennen uutta 1988 voimaan tullutta lain muutosta nämä olivat omina luokkinaan, nyt avioerojen joukossa.

Seuraavassa määritellyt tunnusluvut voidaan laskea naisille ja miehille, vaikka ne on määritelty laskettavaksi vain naisille.

Ikäryhmittäisellä avioeronneisuusluvulla tarkoitetaan tietyn ikäryhmän naisten erojen määrää tuon ikäryhmän keskiväkiluvun 1000 naimisissa olevaa naista kohden. Avioeron todennäköisyys ensimmäisille avioliitoille on tuotettu monitilaisia elinajantauluja soveltamalla. Elinajantaulujen pohjana ovat tilastovuoden naisten ikäryhmittäiset avioituvuus-, kuolevuus-, leskeytymis- ja avioeronneisuusluvut huomioimatta miehen ikää tai sitä, onko avioliitto miehelle ensimmäinen vai ei.

Avioliitot

Avioliittotilasto perustuu maistraattien väestötietojärjestelmään tallentamiin tietoihin solmituista avioliitoista. Kirkollisista vihkimisistä maistraatit saavat tiedot seurakunnista. Solmituilla avioliitoilla tarkoitetaan Suomessa vakinaisesti asuvien naisten avioliittoja ellei toisin mainita.

Naimisiin menneiden miesten ja naisten määrä ei ole sama, koska niiden solmittujen avioliittojen luku, joissa osapuolina ovat Suomessa vakinaisesti asuva nainen ja ulkomailla vakinaisesti asuva mies, on eri kuin niiden, joissa osapuolina ovat Suomessa vakinaisesti asuva mies ja ulkomailla vakinaisesti asuva nainen. Seuraavassa määritelty tunnusluku voidaan laskea naisille ja miehille, vaikka se on määritelty laskettavaksi vain naisille.

Ikäryhmittäisellä avioituvuusluvulla tarkoitetaan tietyn ikäryhmän avioliiton solmineiden naisten määrää tuon ikäryhmän keskiväkiluvun 1000 ei-naimisissa ja ei-rekisteröidyssä parisuhteessa olevaa naista kohden.

Rekisteröity parisuhde

Rekisteröity parisuhde on kahden samaa sukupuolta olevan 18 vuotta täyttäneen henkilön rekisteröity parisuhde (Laki rekisteröidystä parisuhteesta 9.11.2001/950). Parisuhteen rekisteröi siviilivihkimisen toimittamiseen oikeutettu viranomais. Rekisteröity parisuhde purkautuu, kun parisuhteen toinen osapuoli kuolee tai julistetaan kuolleeksi taikka parisuhde puretaan tuomioistuimen päätöksellä.

Tilasto rekisteröidyistä parisuhteista perustuu maistraattien väestötietojärjestelmään viemiin tietoihin. Rekisteröityjen parien erotilasto perustuu tuomioistuinten väestötietojärjestelmään päivittäisiin tietoihin myönnytyistä eropäätöksistä.

Siviilisääty

Henkilön siviilisäädyllä on tarkoitettu avioliittolain (234/29) mukaista asemaa. On huomioitava, ettei avoliitto ole siviilisääty. Avoliitossa elää jokaisen siviilisäädyn edustajia, myös virallisesti edelleen naimisissa olevia.

Nykyiset avioerosäännökset eivät enää tunne asumuseron käsitettä. Vanhojen avioerosäännösten nojalla ennen 1.1.1988 asumuseroon tuomitut ja edelleen asumuserossa elävät on tilastoissa luettu naimisissa oleviin.

Siviilisäätyluokitus on seuraava: naimaton, naimisissa, eronnut, leski, rekisteröidyssä parisuhteessa, eronnut rekisteröidystä parisuhteesta, leski rekisteröidyn parisuhteen jälkeen.

2. Tilastotutkimuksen menetelmäkuvaus

Maistraatit ylläpitävät väestötietojärjestelmää tallentamalla sinne saamansa tiedot maassa asuvan väestön keskuudessa tapahtuvista väestönmuutoksista. Tietoihin voidaan lisätä tietoja maistraatissa tehdyistä päätöksistä. Evankelisluterilaisen kirkon ja ortodoksisen kirkkokunnan seurakunnat toimittavat myös tietoja väestönmuutoksista maistraateille. Tuomioistuimet vievät tiedot väestönmuutoksista tekemistään päätöksistään väestötietojärjestelmään. Tilastokeskus saa väestötietojärjestelmästä väestönmuutostiedot konekielisessä muodossa viikoittain.

Tilastokeskus on odottanut tietoja edellisen tilastovuoden väestönmuutoksista seuraavan vuoden tammikuun loppuun asti lukuun ottamatta kuolleena syntyneiden tietoja, joita on odotettu syyskuun loppuun. Tammikuun jälkeen ilmoitetut tiedot edellisten vuosien väestönmuutoksista sisältyvät seuraavan tilastovuoden aineistoon. Välillä helmikuu tilastovuosi ja tammikuu tilastovuosi+1 ilmoitetut neljän edeltävän vuoden tapausten tiedot sisältyvät tilastovuoden aineistoon.

3. Tietojen oikeellisuus ja tarkkuus

Yleisesti ottaen Väestörekisterikeskuksen väestötietojärjestelmää voidaan pitää henkilöiden suhteen erittäin kattavana. Jotta henkilö saa henkilötunnuksen, hänet on kirjattava väestötietojärjestelmään. Eläminen Suomessa ilman henkilötunnusta on käytännöllisesti katsoen mahdotonta. Laillinen työssäkäynti, pankkitilin avaaminen, asioiminen viranomaisten kanssa jne. edellyttää henkilötunnusta.

Väestötietojärjestelmää on pidetty yllä henkikirjoituksen lakkauttamisen jälkeen vuodesta 1989 pelkästään väestönmuutosilmoituksin. Näiden oikeellisuudesta kertoo väestötietojärjestelmästä tehty osoitteiden luotettavuustutkimus.

Väestörekisterikeskus teettää Tilastokeskuksella otantatutkimuksen osoitetietojen oikeellisuudesta. Noin 11 000 hengeltä tiedustellaan, onko heidän osoitteensa väestötietojärjestelmässä oikea. Vuoden 2012 tutkimuksessa vastanneista 98,9 prosentilla tieto oli oikein. Tutkimuksen kato oli 16,9 prosenttia. Kadon osalta osoitteet pyrittiin tarkistamaan muista lähteistä. Katoon kuuluvista henkilöistä 92,3 prosentilla osoite pystyttiin toteamaan oikeaksi, 5,9 prosentilla vääräksi ja 1,8 prosentilla tietoa ei voitu tarkistaa. Jos oletetaan kaikkien kadossa olleiden tarkistamatta jääneiden tiedot vääriksi, lopullinen oikeiden osoitteiden osuus olisi 98,1 prosenttia.

Kunnallisvaalien yhteydessä ulkomaalaisten äänioikeusilmoitusten palautukset paljastavat yleensä noin 1000 henkeä, jotka ovat muuttaneet maasta ilmoitusta tekemättä ja ovat siten olleet edelleen tilastoituna väestöön. Väestörekisterikeskus poistaa heidät väestötietojärjestelmän maassa asuvasta väestöstä ennen seuraavaa vuodenvaihdetta.

4. Julkaistujen tietojen ajantasaisuus ja oikea-aikaisuus

Lopulliset väestönmuutostilastot julkistetaan vuosittain huhti-toukokuussa lukuun ottamatta tilastoa kuolleena syntyneistä, joka on saatavissa syyskuussa. Aluejakona on vuodesta 1999 lähtien käytetty seuraavan vuoden ensimmäisen päivän aluejakoa. Näin ollen kunnat, jotka yhdistyvät vuoden ensimmäisenä päivänä on tilastoitu yhteen jo edellisen vuoden viimeisen päivän tilastoihin. Tieto yhdistyneiden kuntien väestönmuutoksista ennen yhdistymistä on saatavilla vuodesta 2003 lähtien.

Kunnittaisia ennakkollisia väestötietoja on saatavilla kuukausittain. <http://www.stat.fi/til/vamuu/tau.html>.

5. Tietojen saatavuus ja läpinäkyvyys/selkeys

Väestön perustiedot on saatavilla sähköisessä muodossa kunnittain tai kuntaa suuremmilla aluejaoilla Tilastokeskuksen veloittamattomasta Tilastotietokannasta (StatFin-tilastopalvelu) osoitteessa:

<http://tilastokeskus.fi/tup/tilastotietokannat/index.html>

Väestötilastoja vuosilta 1750–2000 on digitoitu pdf-muotoon Kansalliskirjaston Doria palveluun.

[Väestörakenne-julkaisuja Doriassa.](#)

[Väestönmuutokset-julkaisuja Doriassa.](#)

[Väestölaskenta-julkaisuja Doriassa.](#)

Maksullisessa sähköisessä Väestötilastopalvelussa on saatavilla eritellympää tietoa väestöstä mm. kunnan osa-alueittain. Palvelusta saa lähempiä tietoja osoitteesta:

<http://tilastokeskus.fi/tup/vaestotilastopalvelu/index.html>

6. Tilastojen vertailukelpoisuus

Vertailtavissa olevia alueellisia väestönmuutosaikasarjoja on saatavissa maksuttomasti vuodesta 1987 lähtien. Taulukoissa ilmoitetaan aina mitä aluejaotusta on käytetty.

Väestönmuutostietoja syntyneiden, kuolleiden ja avioliiton solmineiden määristä on saatavilla vuodesta 1749 lähtien. Vuodesta 1773 lähtien on tietoja synnyttäneistä äideistä viisivuotiskäryhmittäin ja vuodesta 1936 lähtien kaikista syntyneistä lapsista äidin iän mukaan. Vuoden 1877 tilastouudistuksen myötä kuolleista alettiin keräämään tietoja 1-vuotiskäryhmittäin, joka mahdollisti tarkkojen kuolleisuus- ja elinajan taulujen laskemisen aloittamisen 1880-luvulta alkaen. Em. tilastouudistuksen ansiosta myös maassamuutosta ja avioeroista alettiin kerätä tietoja vuosittain.

Rekisteröityjen parisuhteiden vahvistamisten ja erojen määristä on saatavissa tietoja vuodesta 2002 lähtien.

Koko maan väestönmuutosten aikasarja alkaa vuodesta 1749.

7. Selkeys ja eheys/yhtenäisyys

Tilastokeskuksen muissa tilastoissa pohjatietona väestön osalta käytetään väestötilaston aineistoa. Näin ollen Tilastokeskuksen eri tilastot täsmäävät väestötietojen suhteen.

Lisätietoja

Timo Nikander 029 551 3250
Vastaava tilastojohtaja:
Jari Tarkoma

info@tilastokeskus.fi
www.tilastokeskus.fi

Lähde: Siviilisäädyn muutokset 2016. Tilastokeskus

Asiakaspalaute: www.tilastokeskus.fi/palaute

Tietopalvelu ja viestintä, Tilastokeskus
puh. 029 551 2220
www.tilastokeskus.fi

Julkaisutilaukset, Edita Publishing Oy
puh. 020 450 05
asiakaspalvelu.publishing@edita.fi
www.editapublishing.fi

ISSN 1796-0479
= Suomen virallinen tilasto
ISSN 1797-6413 (pdf)