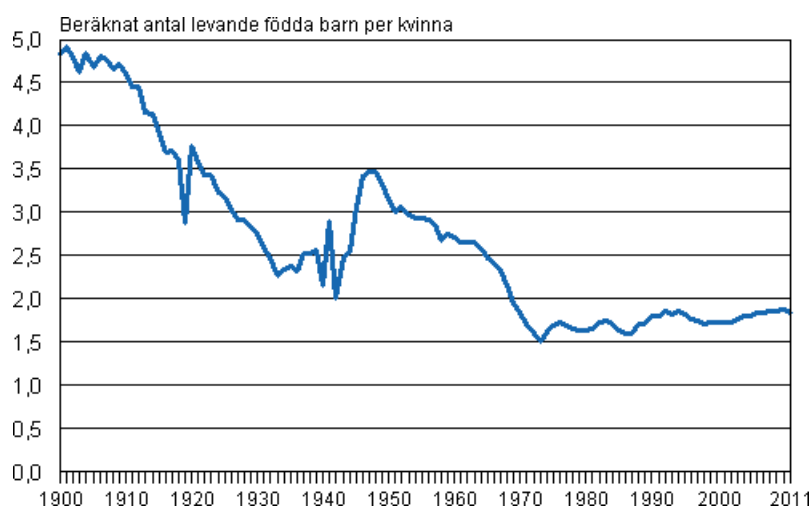


Födda 2011

Fruksamheten minskade något

Enligt Statistikcentralens uppgifter om befolkningsförändringar minskade fruktsamheten något från året innan och samtidigt upphörde den moderata ökningen av fruktsamheten som börjat år 2007. Om fruktsamheten låg på 2011 års nivå skulle en kvinna föda i genomsnitt 1,83 barn. Den har sedan år 1969 legat under reproduktionsnivån, som är ungefär 2,1 barn per kvinna.

Det summerade fruktsamhetstalet 1900–2011



Antalet födda var något under 60 000, dvs. 59 961 barn. År 2011 föddes 1 019 färre barn än året innan. Sett till moderns ålder var antalet föderskor under 34 år betydligt färre än året innan. Därför var särskilt antalet förstföderskor, men också antalet andragångsföderskor, färre än året innan. Å andra sidan var däremot antalet mödrar som födde sitt tredje eller efterföljande barn något fler än året innan, vilket mildrade minskningen av antalet födda.

År 2011 var föderskorna i genomsnitt lite äldre än året innan. Medelåldern för alla födande kvinnor steg med två tiondelar och var 30,3 år. Däremot steg förstföderskornas medelålder bara med en tiondel till åldern 28,4 år. Under 2000-talet har genomsnittsåldern för förstföderskor stigit med 0,8 år.

År 2011 var fruktsamheten i 13 landskap högre än fruktsamheten för hela landet mätt med det summerade fruktsamhetstalet. Relativt sett flest barn föddes i landskapen i Österbotten: Mellersta Österbotten, 2,37, Norra Österbotten, 2,33 och Södra Österbotten, 2,17. Bara i dessa tre landskap ligger fruktsamheten över

reproduktionsnivån för befolkningen. Lägst var fruktsamheten i landskapet Nyland, i genomsnitt 1,65 barn per kvinna.

Antal levande födda, summerat fruktsamhetstal och moderns medelålder enligt levande födda 2002–2011

År	2002	2003	2004	2005	2006	2007	2008	2009	2010	2011
Antal levande födda	55 555	56 630	57 758	57 745	58 840	58 729	59 530	60 430	60 980	59 961
Summerat fruktsamhetstal	1,72	1,76	1,80	1,80	1,84	1,83	1,85	1,86	1,87	1,83
Moderns medelålder efter alla levande födda	29,9	30,0	30,0	30,0	30,0	30,0	30,1	30,1	30,1	30,3
Moderns medelålder efter första levande födda	27,7	27,9	27,8	27,9	28,0	28,1	28,2	28,2	28,3	28,4

Innehåll

Tabeller

Tabellbilagor

Tabellbilaga 1. Summerat fruktsamhetstal landskapsvis 2001–2011.....	4
--	---

Figurer

Figurbilagor

Figurbilaga 1. Levande födda 1971–2011.....	5
---	---

Figurbilaga 2. Fruktsamhetstal efter ålder 1990, 2000, 2010 och 2011.....	5
---	---

Figurbilaga 3. Summerat fruktsamhetstal kommunvis för åren 2007–2011.....	6
---	---

Kvalitetsbeskrivning, födda 2011.....	7
---------------------------------------	---

Tabellbilagor

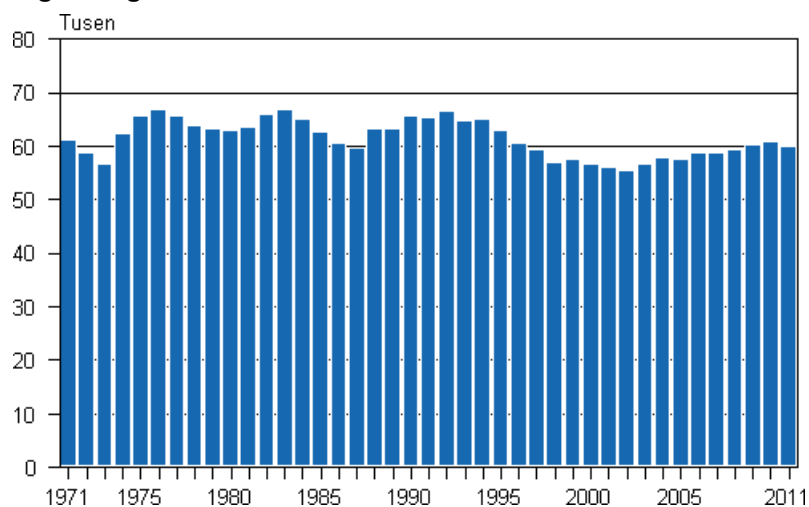
Tabellbilaga 1. Summerat fruktsamhetstal landskapsvis 2001–2011

¹⁾ Landskap	2001	2002	2003	2004	2005	2006	2007	2008	2009	2010	2011
Hela landet	1,73	1,72	1,76	1,80	1,80	1,84	1,83	1,85	1,86	1,87	1,83
Nyland	1,57	1,59	1,64	1,67	1,65	1,70	1,68	1,70	1,69	1,70	1,65
Egentliga Finland	1,59	1,57	1,58	1,65	1,61	1,63	1,65	1,68	1,69	1,75	1,68
Satakunta	1,75	1,75	1,77	1,86	1,85	1,98	1,83	1,78	1,91	1,91	1,91
Egentliga Tavastland	1,79	1,80	1,89	1,89	1,79	1,95	1,93	1,95	1,99	1,86	1,88
Birkaland	1,68	1,63	1,69	1,78	1,77	1,80	1,79	1,82	1,83	1,80	1,77
Päijänne-Tavastland	1,74	1,72	1,69	1,79	1,83	1,80	1,78	1,84	1,79	1,82	1,73
Kymmenedalen	1,75	1,69	1,70	1,85	1,77	1,67	1,80	1,74	1,80	1,90	1,74
Södra Karelen	1,75	1,64	1,63	1,66	1,76	1,78	1,78	1,77	1,67	1,90	1,85
Södra Savolax	1,76	1,72	1,74	1,77	1,74	1,78	1,81	1,81	1,81	1,77	1,89
Norra Savolax	1,86	1,69	1,76	1,89	1,85	1,84	1,79	1,85	1,88	1,89	1,85
Norra Karelen	1,81	1,77	1,75	1,74	1,83	1,83	1,85	1,80	1,83	1,84	1,94
Mellersta Finland	1,75	1,74	1,83	1,81	1,84	1,98	1,93	1,90	1,98	1,94	1,91
Södra Österbotten	2,05	2,03	2,08	2,10	2,06	2,08	2,08	2,18	2,18	2,18	2,17
Österbotten	1,85	1,94	1,94	1,91	1,99	2,03	2,06	2,10	2,15	2,15	2,01
Mellersta Österbotten	2,12	2,08	2,25	2,08	2,24	2,17	2,34	2,25	2,38	2,37	2,37
Norra Österbotten	2,16	2,21	2,25	2,28	2,35	2,34	2,36	2,38	2,40	2,40	2,33
Kajanaland	1,78	1,84	1,90	1,87	2,09	1,96	2,06	1,99	2,15	2,04	1,96
Lappland	1,79	1,82	1,87	1,91	1,91	1,90	1,95	2,00	2,04	2,01	2,05
Åland	1,75	1,66	1,64	1,75	1,72	1,87	1,85	1,88	1,69	1,83	1,80

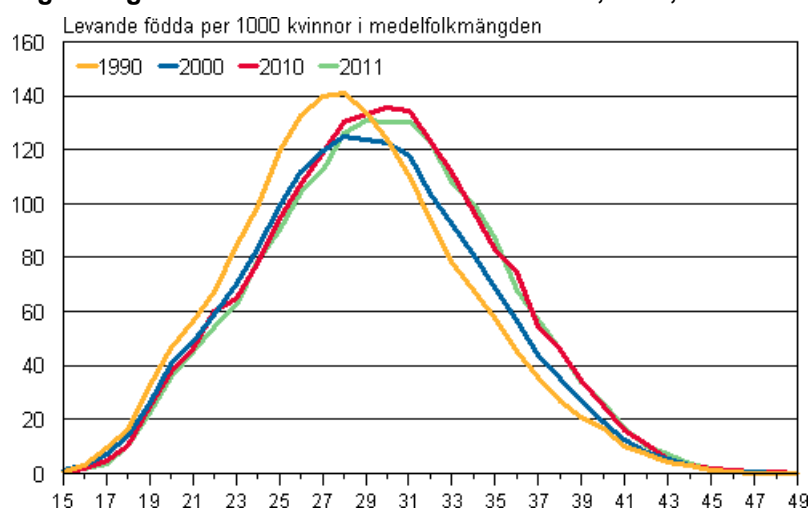
1) Områdesindelning 1.1.2012

Figurbilagor

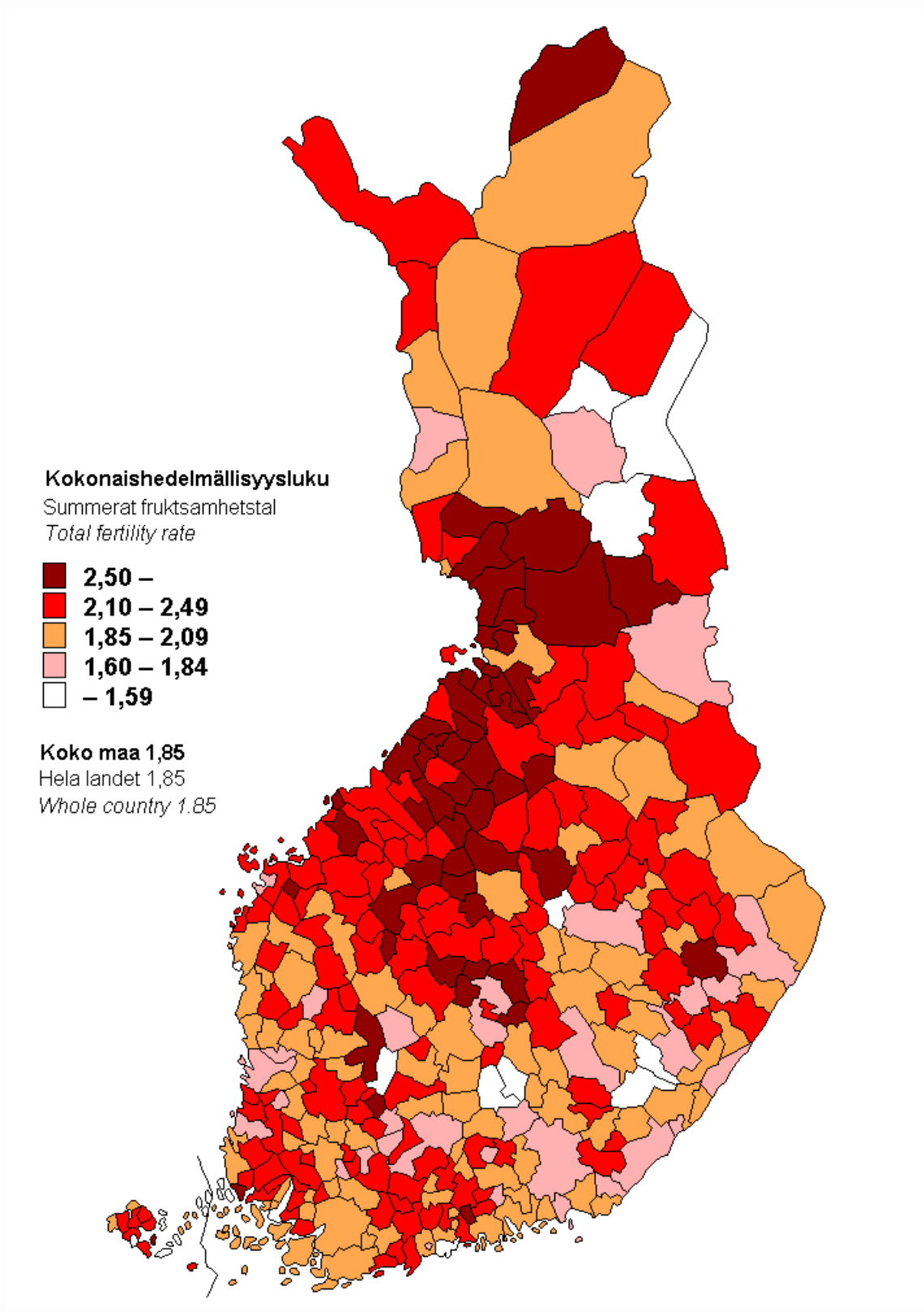
Figurbilaga 1. Levande födda 1971–2011



Figurbilaga 2. Fruktsamhetstal efter ålder 1990, 2000, 2010 och 2011



Figurbilaga 3. Summerat fruktsamhetstal kommunvis för åren 2007–2011



Aluejako 1.1.2012 – Områdesindelning 1.1.2012 – *Regional division 1.1.2012*

Kvalitetsbeskrivning, födda 2011

1. Relevans av statistikuppgifterna

Befolkningsstatistiken i Finland baserar sig på uppgifterna i Befolkningsregistercentralens och magistraternas befolkningsdatasystem. Systemet uppdateras fortlöpande med uppgifter som de lokala registermyndigheterna lämnar om befolkningsförändringar. Fr.o.m. år 1975 har Statistikcentralen fått befolkningsuppgifterna från Befolkningsregistercentralen.

Den senaste mantalsskrivningen i Finland verkställdes 1.1.1989. Därefter har befolkningsdatasystemet uppdaterats med ändringsanmälningar. I lagen om befolkningsdatasystemet och Befolkningsregistercentralens certifikattjänster (21.8.2009/661) definieras vilka uppgifter som ska registreras i befolkningsdatasystemet. Meddelanden om befolkningsförändringar för det år som gått inväntas fram till den sista januari följande år.

Statistikcentralen har till uppgift att utarbeta statistik och göra utredningar som gäller samhällsförhållandena (Lag om Statistikcentralen 24.1.1992/48). Till dessa hör också befolkningsstatistik. Statistikcentralens arbetsordning fastställer att enheten för individstatistik gör upp befolkningsstatistiken (Statistikcentralens arbetsordning, TK-00-444-12).

Enligt lagen om hemkommun antecknas en persons hemkommun och bostadsort i befolkningsdatasystemet. Hemkommunen är den kommun där en person bor eller den kommun han på grund av boende, familjeförhållanden, utkomst eller andra motsvarande omständigheter betraktar som sin hemkommun eller den kommun dit han på grund av omständigheterna ovan är fast anknuten (lagen om hemkommun 201/1994). I befolkningsdatasystemet uppdelas befolkningen på närvarande och frånvarande befolkning. Alla som är stadigvarande bosatta i landet hör till den närvarande befolkningen. De är antingen finska medborgare eller utlänningar. Till den frånvarande befolkningen förs finska medborgare som vid flyttningen meddelat att de stannar utomlands minst ett år. Ett undantag är de finska medborgare som är diplomater, verksamma i utvecklingssamarbete e.d. (lagen om hemkommun 201/1994). Då statistiken över befolkningsförändringar görs upp beaktas bara förändringar i den närvarande befolkningen. En person som flyttat till Finland tas med i befolkningsstatistiken, om den bostadsort han i flyttningsanmälan uppgivit som hemort senare godkänns som stadigvarande bostadsort.

Födda

Med levande födda avses nyfödda som efter födseln andats eller visat andra tecken på liv. I statistiken över folkmängden beaktas bara levande födda barn till kvinnor som är fast bosatta i Finland.

Som dödfödda betraktas enligt World Health Organisation:s (WHO) definition nyfödda som väger minst 500 g, eller om födelsevikten inte kan fastställas, nyfödda som är döda vid födseln efter en graviditetstid på minst 22 veckor. WHO:s definition har tillämpats sedan år 1987. Fr.o.m. 2003 års statistik över befolkningsförändringar används samma nationella definition som i dödsorsaksstatistiken: dödfödda är nyfödda som väger minst 500 g, eller nyfödda som är döda vid födseln efter en graviditetstid på minst 22 veckor.

I fråga om familjeställning särskiljs barn som fötts inom och utom äktenskap. Barn som föds inom äktenskapet har äktenskaplig börd. Även en änka kan föda barn med äktenskaplig börd om graviditeten börjat under den tid äktenskapet varat. Barn som föds utom äktenskapet är utomäktenskapliga. I statistiken betraktas även de fall som utomäktenskapliga där modern efter barnets födelse ingår äktenskap med barnets far. Enligt lag erhåller dessa barn äktenskaplig börd efter det att föräldrarna ingått äktenskap med varandra. I denna publikation över befolkningsförändringar anges barnets familjeställning i regel enligt moderns civilstånd, dvs. enligt om modern var gift eller inte. Till kvinnor som blivit mödrar, men inte varit gifta vid barnets födelse räknas ogifta, änkor, fränskilda, änkor efter registrerat partnerskap, fränskilda från registrerat partnerskap och kvinnor i registrerat partnerskap.

Barnens ordningsnummer räknas på två sätt. Å ena sidan beaktas alla levande födda barn som modern fött, å andra sidan alla levande födda barn i det äktenskap som är i kraft.

En verksamhetsenhet inom hälso- och sjukvården skall anmäla levande födda barn till befolkningsdatasystemet eller till magistraten i moderns hemkommun, som för in uppgiften i befolkningsdatasystemet. I undantagsfall görs anmälan till magistraten på barnets födelseort. (Kapitel I a Befolkningsdataförordningen 886/1993)

Befolkningsregisterföraren skall sköta om att barnet inom två månader efter födelsen anmäls till befolkningsdatasystemet. Registrering i den evangelisk-lutherska kyrkan eller det ortodoxa kyrkosamfundet förutsätter dop. Om föräldrarna hör till olika församlingar följer barnet vanligen modern. Enligt religionsfrihetslagen (767/1969) skall barnet införas i samma register som modern om föräldrarna hör till olika trossamfund och om inte annat har överenskommit.

Befolkningsregistercentralen ger barnet en personbeteckning i samband med registreringsanmälan. Befolkningsregistercentralen samlar inte in uppgifter om dödfödda. Uppgifter om dessa fås på basis av de intyg angående dödfödda som utfärdas av läkare. Intyget sänds av verksamhetsenheten för hälso- och sjukvård eller resp. läkare till Institutet för Hälsa och Välfärden som vidarebefordrar intyget till Statistikcentralen. (Förordningen 948/73 och lagen 459/1973)

Antalet dödfödda i statistiken över befolkningsförändringar kan avvika från antalet dödfödda i statistiken över dödsorsaker. Vi väntar kortare tid på uppgifterna om dödfödda då det gäller statistiken över befolkningsförändringar än då det gäller statistiken över dödsorsaker.

Det allmänna födelsetalet avser antalet levande födda per tusen personer i hela befolkningens medelfolkmängd. Andelen dödfödda avser antalet dödfödda barn per tusen levande- och dödfödda. Det allmänna fruktsamhetstalet avser antalet levande födda barn per tusen kvinnor i åldern 15-49 år i medelfolkmängden. Fruktsamhetstalet per åldersgrupp avser antalet levandefödda barn som fötts av kvinnorna i en viss åldersgrupp per tusen kvinnor i medelfolkmängden i samma åldersgrupp. Enligt samma princip räknas det äktenskapliga eller utomäktenskapliga fruktsamhetstalet efter åldersgrupp. Det äktenskapliga fruktsamhetstalet räknas per gifta kvinnor och det utomäktenskapliga fruktsamhetstalet per icke-gifta kvinnor. Det summerade fruktsamhetstalet erhålls genom att sammanräkna de fruktsamhetstal som räknats för ett åldersår. Talet avser det uppskattade antal barn som kvinnan föder om fruktsamhetstalet för det aktuella året är oförändrat under kvinnans hela fruktsamhetsperiod och under förutsättningen att kvinnan i fråga inte avlider innan perioden är slut. Med befolkningens reproduktion avses att generationen byts. Reproduktionen mäts med bruttoreproduktionstalet eller nettoreproduktionstalet, som i allmänhet anger storleksrelationen mellan dottergenerationen och mödragegenerationen. Då nettoreproduktionstalet räknas beaktas fruktsamheten och dödligheten före den fruktsamma ålderns slut i mödragegenerationen. I bruttoreproduktionstalet beaktas denna dödlighet inte. Om nettoreproduktionstalet är under ett räknat per kvinna, är dottergenerationen mindre än mödragegenerationen och mödragegenerationen har inte reproducerats.

2. Metodbeskrivning

Befolkningsstatistiken i Finland baserar sig på uppgifterna i Befolkningsregistercentralens befolkningsdatasystem. De lokala registermyndigheterna uppdaterar fortlöpande systemet med uppgifter som de får från den evangelisk-lutherska kyrkans samt det ortodoxa kyrkosamfundets församlingar och personer, som har erfarit befolkningsförändringar. Sjukhus sänder dagligen uppgifter om födelser till upprätthållningen av befolkningsdatasystemet. Domstolar skriver in till befolkningsdatasystemet uppgifter om äktenskapsskillnader och adoptioner som de har fattat beslut om. Ur befolkningsdatasystemet får Statistikcentralen varje vecka uppgifterna om befolkningsförändringar.

Statistikcentralen väntar på uppgifter om statistikårets befolkningsförändringar ända till utgången av januari följande år. Ett undantag är uppgifterna om dödfödda. Dem väntar vi på till slutet av augusti. Uppgifter om statistikårets och förra årets befolkningsförändringar som lämnats efter detta ingår i materialet för följande år.

3. Felfrihet och exakthet

Befolkningsregistercentralens befolkningsdatasystem kan allmänt taget anses mycket täckande. För att en person skall få en personbeteckning måste han/hon registreras i befolkningsdatasystemet. I praktiken är

det omöjligt att leva i Finland utan personbeteckning. Lagligt arbete, att öppna ett bankkonto, att sköta ärenden med myndigheter osv. förutsätter en personbeteckning. Man kan anta att det inte i Finland finns betydande antal personer med 'svart' arbete under perioder på mer än ett år och som får lön kontant. En vistelse på minst ett år är en förutsättning för registrering i befolkningen i Finland.

Befolkningsdatasystemet har upprätthållits efter indragningen av mantalsskrivningen sedan år 1989 bara på basis av anmälningar om befolkningsförändringar. Den tillförlitlighetsundersökning som gjorts om befolkningsdatasystemet beträffande adresser berättar om riktigheten av anmälningar.

Befolkningsregistercentralen beställer årligen av Statistikcentralen en urvalsundersökning om adressuppgifternas felfrihet. Omkring 11 000 personer tillfrågas om deras adress i befolkningsdatasystemet är korrekt. I undersökningen år 2011 hade 99,0 procent av de personer som besvarat rätt adress.

De felaktiga adresserna påverkar den kommunvisa befolkningsstatistiken bara om den felaktiga adressen är i en annan kommun än den rätta adressen. Bara en del av de felaktiga adresserna är i fel kommun. I samband med kommunalvalen avslöjar returnerade anmälningar om utlänningars rösträtt i allmänhet omkring 1 000 personer, som flyttat från landet utan flyttningsanmälan och som således fortsättningsvis är statistikförda i befolkningen. Befolkningsregistercentralen avlägsnar dessa före följande årsskifte ur den i landet bosatta befolkningen i befolkningsdatasystemet.

4. Tidsenlighet och rättidighet

Den slutliga statistiken över befolkningsförändringarna publiceras årligen i april–juni, med undantag av antalet dödfödda, som publiceras i september. Sedan år 1999 har man som områdesindelning använt områdesindelningen den första dagen följande år. De kommuner som årets första dag sammanslås har redan statistikförts i statistiken för föregående års sista dag. Uppgiften om de sammanslagna kommunernas befolkningsförändringar före sammanslagningen finns tillgängliga fr.o.m. år 2003.

Preliminära uppgifter om befolkningen kommunvis finns tillgängliga månatligen. Preliminära uppgifter utges också i elektroniska publikationen Kvartalsstatistik över befolkningen i slutet av följande månad efter kvartalet.

5. Tillgänglighet och transparens

Primäruppgifter om befolkningen finns tillgängliga i elektronisk form kommunvis eller med en större områdesindelning i Statistikcentralens avgiftsfria Statistiska databasen (StatFin statistiktjänst) under adress: http://tilastokeskus.fi/tup/tilastotietokannat/index_sv.html

Allmänna uppgifter och långa tidsserier beträffande hela landets befolkning finns på ingångssidan till befolkningsstatistik under adress: http://tilastokeskus.fi/til/synt/tau_sv.html

Mera specificerade uppgifter om befolkningen, bl.a. efter kommunens delområde, finns under den avgiftsbelagda elektroniska informationstjänsten. Informationstjänsten Altika har också kommunvisa uppgifter om befolkningen från och med år 1975. Mera information om Statistikcentralens avgiftsbelagda tjänster finns under adress: http://tilastokeskus.fi/tup/vaestotilastopalvelu/index_sv.html

6. Jämförbarhet

Jämförbara regionala tidsserier för befolkningsförändringar finns tillgängliga fr.o.m. år 1987 avgiftsfritt. I tabellerna anges alltid vilken områdesindelning som använts.

Uppgifter om de befolkningsförändringar som gäller antalet födda, döda och ingångna äktenskap fås fr.o.m. år 1749. Från och med år 1773 finns det uppgifter om barnaföderskornas ålder i femårsklasser och från 1936 om alla födda barn efter moderns ålder. I och med statistikreformen år 1877 började man samla in uppgifter om döda efter ålder i ettårsklasser, vilket gjorde det möjligt att börja räkna exakta tabeller över dödlighet och levnadsår fr.o.m. 1880-talet. Tack vare statistikreformen började man också varje år samla in uppgifter om omflyttning och skilsmässor.

Årliga uppgifter om befolkningen kommunvis finns tillgängliga i informationstjänsten Altika sedan år 1975. Tidsserier för befolkningsuppgifter i den avgiftsfria informationstjänsten "Väestö" börjar från år 1980 och 1987. Tidserien för hela landet gällande befolkningsförändringar börjar från år 1749.

7. Tydlighet och konsistens

I Statistikcentralens övriga statistik används befolkningsstatistikens material som primäruppgifter i fråga om befolkningen. Således stämmer Statistikcentralens statistik överens med varandra när det gäller uppgifter om befolkning.

THL, Institutet för hälsa och välfärd, för ett födelseregister och publicerar uppgifter om antalet förlossningar, födda barn och nyfödda barn. THL:s siffror avviker i någon mån från Statistikcentralens siffror.

Statistikcentralens siffror omfattar föderskor som stadigvarande bor i Finland vid barnets födelse, medan THL:s födelseregister omfattar alla som fött i Finland och deras barn.

Förfrågningar

Timo Nikander (09) 1734 3250

Ansvarig statistikdirektör:

Jari Tarkoma

vaesto.tilasto@stat.fi

www.stat.fi

Källa: Befolknings- och dödsorsaksstatistik. Statistikcentralen