

Yritysrekisterin vuositilasto 2008

Yritysten määrä lisääntyi edelleen vuonna 2008

Vuonna 2008 maassamme toimi Tilastokeskuksen yritysrekisterin tietojen mukaan 320 952 yritystä. Nämä työllistivät 1 502 213 henkilöä palkansaajina tai yrittäjinä. Yritysten liikevaihto oli yhteensä 396,6 miljardia euroa.

Yritysten lukumäärä lisääntyi 12 035 yrityksellä eli noin neljä prosenttia vuodesta 2007. Suhteellisesti eniten, 14 prosenttia, kasvoi kiinteistöalan yritysten lukumäärä. Teollisuusyritysten määrä lisääntyi vähiten, vain 0,3 prosenttia. Kaivostoiminta ja louhinta toimialalla yritysten määrä väheni.

Henkilöstön määrä lisääntyi 20 345 henkilöllä edellisvuodesta, mikä merkitsee yhden prosentin kasvua. Suurin absoluuttinen lisäys oli rakennustoiminnassa, 4373 henkilöä. Teollisuuden henkilöstö väheni 3640 henkilöllä. Yleisesti ottaen henkilöstön määrä kasvoi palvelutoimialoilla ja väheni teollisuudessa sekä maa-, metsä- ja kalataloudessa.

Yritysten yhteenlaskettu liikevaihto kasvoi edellisen vuoden 374,6 miljardista eurosta 396,6 miljardiin euroon vuonna 2008. Kasvu oli noin kuusi prosenttia, mikä oli pari prosenttiyksikköä edellisvuotista alempi. Suurin liikevaihdon kasvuprosentti olivat luokassa energiahuollossa 19 prosenttia. Teollisuuden liikevaihto kasvoi kolmen prosentin verran ja kaupan liikevaihto kuusi prosenttia.

Kaikista yrityksistä 99 prosenttia oli pieniä eli alle 50 henkilöä työllistäviä. Keskisuuria, alle 250 henkilöä työllistäviä oli 0,8 prosenttia ja suuria yli 250 henkilöä työllistäviä 0,2 prosenttia. Pienet yritykset työllistivät 46,4 prosenttia koko henkilöstöstä, keskisuuret 16,4 prosenttia ja suuret yritykset 37,2 prosenttia. Liikevaihdosta kuitenkin suurin osa, 51,3 prosenttia, syntyi suurissa yrityksissä. Pienten yritysten osuus oli 32,6 prosenttia ja keskisuurten osuus 16,1 prosenttia. Kaikkein pienimpien, alle viisi henkeä työllistävien yritysten, lukumäärä kasvoi suhteellisesti eniten, 4,5 prosenttia, edellisestä vuodesta. Henkilöstö ja liikevaihto sen sijaan kasvoivat eniten suurissa yrityksissä. Keskisuurten yritysten liikevaihto väheni reilun prosentin verran.

Yrityksistä noin kolme prosenttia kuului konserneihin. Näiden yritysten henkilöstö muodosti 53 prosenttia kaikkien yritysten työvoimasta ja 74 prosenttia liikevaihdosta. Osuudet olivat lähes samat edellisnäkin vuonna. Yritysrekisterin mukaan konserneja oli kaikkiaan 5 977. Niistä 1 709 oli täysin kotimaisia, 597 suomalaisomisteisia monikansallisia ja 3 671 ulkomaalaisomisteisia. Konsernit työllistivät Suomessa 800240 henkilöä, joista noin 70 prosenttia työskenteli kotimaisissa konserneissa.

Yritykset, niiden henkilöstö ja liikevaihto toimialoittain 2008

Toimiala	Lukumäärä	Lukumäärä %	Henkilöstö	Henkilöstö %	Liikevaihto milj. euroa	Liikevaihto %
A Maatalous, metsätalous ja kalatalous	57 951	18	66 852	4	1 337 ¹	0
B Kaivostoiminta ja louhinta	968	0	4 382	0	1 221	0
C Teollisuus	23 290	7	382 014	25	150 644	38
F Rakentaminen	41 295	13	151 607	10	27 117	7
G Tukku- ja vähittäiskauppa; moottoriajoneuvojen ja moottoripyörien korjaus	47 042	15	252 762	17	125 058	32
H Kuljetus ja varastointi	22 885	7	136 723	9	22 106	6
I Majoitus- ja ravitsemistoiminta	10 923	3	53 318	4	5 488	1
J Informaatio ja viestintä	8 353	3	83 118	6	15 909	4
K Rahoitus- ja vakuutustoiminta	4 464	1	45 762	3	..	0
L Kiinteistöalan toiminta	15 067	5	18 652	1	5 035	1
M Ammatillinen, tieteellinen ja tekninen toiminta	31 765	10	88 759	6	12 144	3
N Hallinto- ja tukipalvelutoiminta	12 559	4	104 768	7	8 623	2
Q Terveys- ja sosiaalipalvelut	17 094	5	46 579	3	3 540	1
R Taiteet, viihde ja virkistys	5 378	2	11 930	1	3 378	1
S Muu palvelutoiminta	17 442	5	24 501	2	1 418	0
Muut toimialat (D, E, O, P,X)	4 476	1	30 488	2	13 574	3
Yhteensä	320 952	100	1 502 213	100	396 591	100

1) sisältää vain metsätalouden tulot

Sisällys

Katsaus yrityksiin ja toimipaikkoihin.....	4
Toimialarakenne 2008.....	4
Yritysten kokorakenne	5
Toimipaikat maakunnittain.....	6
Yritysten kansainvälisyys.....	7
Laatuseloste.....	9

Katsaus yrityksiin ja toimipaikkoihin

Yritykset 2000 - 2008

Suomessa toimi 320 952 yritystä vuonna 2008. Ne työllistivät 1,5 miljoonaa henkilöä ja niiden kokonaisliikevaihto oli 396,6 miljardia euroa.

Vuodesta 2000 yritysten määrä on tilaston mukaan lisääntynyt noin 98 000 yrityksellä. Tästä lisäyksestä reilu puolet on kuitenkin aiheutunut tilaston tietopohjan laajentumisesta, ja siten ns. aitoa lisäystä on noin 48 500 yritystä. Tietopohja laajeni siten, että vuonna 2006 tilastoon tulivat mukaan kiinteistön luovutuksesta arvonnalisäverovelvolliset yritykset, noin 4000 yritystä, ja vuonna 2007 tilastoon tulivat mukaan maatalousyritykset, noin 45 700 yritystä. Yritysten määrän kasvu oli viitenä ensimmäisenä vuotena vain prosentin luokkaa, mutta kolmena viimeisimpänä vuotena keskimäärin nelisen prosenttia. Ajanjakson keskimääräinen kasvu on noin 2 prosenttia vuodessa.

Yritykset työllistivät 1,3 miljoonaa henkilöä vuonna 2000, joten henkilöstön määrä on kasvanut tästä vuodesta 200 000 henkilöllä. Mainitusta tilaston tietopohjan laajentumisesta johtuvaa lisäystä on noin 47 000 henkilöä ja varsinaista lisäystä siis 153 000 henkilöä. Vuosina 2002 ja 2003 henkilöstön määrä väheni, mutta vuosien 2006 ja 2007 reilun kasvun ansiosta vuosittaiseksi kasvuprosentiksi tulee keskimäärin 1,3.

Nimellinen liikevaihto on noussut 262,3 miljardista eurosta 396,6 miljardiin euroon vuodesta 2000 vuoteen 2008. Kasvua on ollut kaikkina vuosina; kolmena ensimmäisenä vuonna vaatimattomampaa, mutta viime vuosina reipasta keskimäärin 7 prosentin kasvua vuotta kohden.

Yritykset, henkilöstö ja liikevaihto (käyvin hinnoin) 2000-2008

Vuosi	Yrityksiä	Henkilöstö	Liikevaihto mrd. euroa
2000	222 817	1 301 418	262
2001	224 847	1 318 654	272
2002	226 593	1 315 073	274
2003	228 422	1 308 031	284
2004	232 305	1 312 245	300
2005	236 435	1 328 451	319
2006	250 378	1 377 732	348
2007	308 917	1 481 870	375
2008	320 952	1 502 213	397

Toimialarakenne 2008

Vuonna 2008 yrityksiä oli eniten kaupan toimialalla, seuraavaksi eniten rakentamisessa ja kolmanneksi eniten ammatillisessa, tieteellisessä ja teknisessä toiminnassa. Seuraavina olivat teollisuus sekä kuljetus ja varastointi. Henkilöstöltään ja liikevaihdoltaan merkittävimmät toimialat olivat teollisuus, kauppa, rakentaminen sekä kuljetus ja varastointi. Seuraavassa on tarkasteltu lähemmin jotakin suurimpia toimialoja.

Alkutuotanto, teollisuus ja rakentaminen

Alkutuotannossa, yritysten määrä lisääntyi 1850:llä henkilöstömäärä väheni 1200:lla. Liikevaihdossa ovat mukana vain metsätulot ja niiden määrä kasvoi 90 miljoonalla eurolla. Teollisuusyritysten määrä lisääntyi 70:llä mutta henkilöstön määrä väheni 3640 henkilöllä eli prosentin verran. Liikevaihto kasvoi 4,7 miljardilla ja kasvuprosentti oli kolme. Teknologiateollisuuteen kuuluvia yrityksiä oli 46 prosenttia kaikista teollisuusyrityksistä. Ne työllistivät 53 prosenttia teollisuuden henkilöstöstä ja tuottivat 57 prosenttia liikevaihdosta. Puu- ja paperiteollisuuden (ml. painaminen) osuudet olivat yrityksistä 17 prosenttia, henkilöstöstä 17 prosenttia ja liikevaihdosta 16 prosenttia. Teollisuuteen sisältyy omana luokkanaan koneiden ja laitteiden huolto- ja asennuspalvelua. Sen osuus toimipaikoista oli noin 10 prosenttia, henkilöstöstä noin neljä prosenttia ja liikevaihdosta prosentin verran.

Rakennustoiminnassa yritysten määrä kasvoi 2500:lla ja henkilöstön määrä 4370 henkilöllä. Rakennustoiminnan liikevaihto lisääntyi 2,5 miljardia euroa ja kasvuprosentti oli kymmenen. Rakentamisessa erikoistuneen

rakennustoiminnan osuus toimipaikoista ja henkilöstöstä oli yli puolet koko rakennustoiminnasta mutta liikevaihdosta suurin osa syntyi talonrakennuksen puolella.

Palvelutoimialat

Palvelutoimialoihin luetaan toimialaluokat G – S. Palveluyritysten lukumäärän lisäys oli noin 7600 yritystä. Henkilöstön määrä lisääntyi 20 500 henkilöllä ja liikevaihto kasvoi 12,9 miljardilla eurolla. Yritysten määrä lisääntyi eniten kiinteistötoimialalla. Henkilöstölisäys oli kuitenkin merkittävämpi työvoimaintensiivisemmällä palvelutoimialoilla: ammatillisessa, tieteellisessä ja teknisessä toiminnassa, hallinto- ja tukipalveluissa, sosiaali- ja terveydenhuollossa sekä kaupassa. Liikevaihdon kasvuprosentti oli korkein sosiaali- ja terveydenhuollossa, 16 prosenttia, ja seuraavaksi korkein hallinto- ja tukipalveluissa, 14 prosenttia.

Palvelutoimialoista selvästi suurin oli kauppa. Vähittäiskaupan osuus kaupan toimipaikoista oli 48 prosenttia, henkilöstöstä 53 prosenttia ja liikevaihdosta 28 prosenttia. Tukkukaupan osuudet olivat 33, 33 ja 55 prosenttia. Autojen ja muiden moottoriajoneuvojen kaupassa ja korjauksessa oli toimipaikoista 19 prosenttia, henkilöstöstä 14 prosenttia ja liikevaihdosta 17 prosenttia.

Kuljetussektorilla selvästi suurin toimiala oli maaliikenne ja sen sisällä tieliikenteen tavarankuljetus. Sen osuus toimipaikoista oli 49 prosenttia, henkilöstöstä 32 prosenttia ja 28 prosenttia liikevaihdosta. Vesiliikenne ja ilmaliikenne olivat liikevaihdoltaan suunnilleen samansuuruisia, mutta vesiliikenteessä oli enemmän henkilöstöä ja toimipaikkoja. Merkittäviä työllistäjiä kuljetussektorilla olivat posti- ja kuriiritoiminta sekä varastoinnin ja liikennettä palvelevan toiminnan osa-alueet lastinkäsittely sekä huolinta ja rahtaus.

Majoitus- ja ravitsemustoiminnassa ravitsemustoiminnan osuus oli reilut 80 prosenttia yrityksistä ja henkilöstöstä sekä noin kolme neljännestä liikevaihdosta.

Informaatio- ja viestintäsektorin yrityksistä yli puolet, henkilöstöstä melkein puolet ja liikevaihdosta lähes 40 prosenttia oli ohjelmistotoiminnassa. Toiseksi suurin osa-alue oli kustannustoiminta, jonka 1 100 yritystä oli 14 prosenttia kaikista sektorin yrityksistä, 16 000 henkilöä oli 19 prosenttia sektorin henkilöstöstä ja 3 miljardin liikevaihto oli 18 prosenttia sektorin liikevaihdosta. Televiestinnässä kertyi liikevaihdosta 30 prosenttia, mutta yrityksiä ja henkilöstöä oli selvästi vähemmän.

Ammatillisen, tieteellisen ja teknisen toiminnan osa-alueista merkittävin oli arkkitehti- ja insinööripalvelut (osuudet 25, 42 ja 42 prosenttia). Toisena olivat laki- ja laskentatoimen palvelut sekä liikkeenjohdon konsultointi, jotka olivat yritysmäärältään ja liikevaihdoltaan keskenään suunnilleen samansuuruisia.

Kiinteistön- ja maisemanhoitoyritykset, ja niistä suurimpana osana siivousyritykset, muodostivat enemmistön hallinto- ja tukipalvelutoiminnan yrityksistä. Myös niiden henkilöstö- ja liikevaihto-osuudet olivat merkittävimmät, 40 ja 29 prosenttia. Työllistämistoimintaan tilastoitui 34 prosenttia koko sektorin henkilöstöstä, mistä 95 prosenttia työvoiman vuokraukseen. On syytä huomata, että tähän määrään sisältyy myös yritysten muille toimialoille vuokraama työvoima.

Terveys- ja sosiaalipalveluissa terveyspalveluiden osuus oli toimipaikoista, henkilöstöstä ja liikevaihdosta selkeästi suurempi, mutta kasvua oli enemmän sosiaalipalveluiden puolella.

Yritysten kokorakenne

Vuonna 2008 yritykset jakaantuivat henkilöstömäärän mukaan kokoluokkiin seuraavan taulukon mukaisesti.

Pk- ja suurten yritysten määrä, henkilöstö ja liikevaihto sekä niiden muutokset 2008 (henkilöstön lukumäärän mukainen luokittelu)

Suuruusluokka	Yrityksiä	Osuus %	Muutos %	Henkilöstö	Osuus %	Muutos %	Liikevaihto milj. euro	Osuus %	Muutos %
Pk-yritykset	320 296	99,8	3,9	942 831	62,8	0,7	193 148	48,7	4,1
- pienyritykset	317 855	99,0	3,9	696 944	46,4	0,6	129 195	32,6	6,9
- keskisuuret	2 441	0,8	0,9	245 887	16,4	1,0	63 953	16,1	-1,2
Suuret yritykset	656	0,2	2,0	559 382	37,2	2,6	203 444	51,3	7,6
Yhteensä	320 952	100,0	3,9	1 502 213	100,0	1,4	396 591	100,0	5,9

Pk-yrityksiä oli 99,8 prosenttia kaikista yrityksistä, pieniä 99 prosenttia ja keskisuuria 0,8 prosenttia. Pienistä yrityksistä 95 prosenttia oli alle 10 henkilöä työllistäviä mikroyrityksiä. Näiden osuus pienten yritysten henkilöstöstä oli 59 prosenttia ja liikevaihdosta 49 prosenttia. Suuria, yli 250 henkilöä työllistäviä yrityksiä oli vain 0,2 prosenttia kaikista yrityksistä.

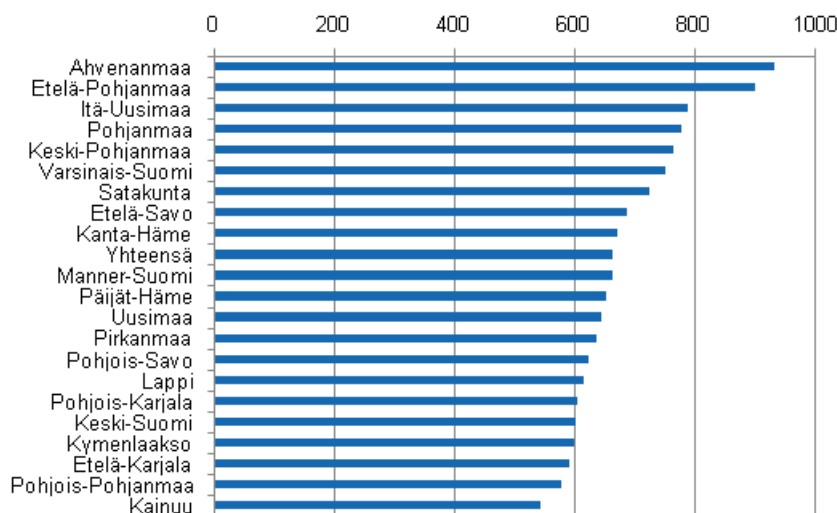
Pk-yritysten lukumäärä kasvoi suhteellisesti enemmän kuin suurten yritysten lukumäärä, mutta henkilöstön ja liikevaihdon lisäys oli voimakkaampi suurilla yrityksillä.

Yritykset olivat keskimäärin suurimpia energiatoimialalla, missä henkilöstömäärä oli 16 henkilöä ja liikevaihdon määrä 16 miljoonaa euroa yritystä kohden. Teollisuudessa vastaavat luvut olivat 16 henkilöä ja 6,5 miljoonaa euroa ja kaupassa 5 henkilöä ja 2,6 miljoonaa euroa. Koko yritysjoukosta laskettuna yrityksen keskimääräinen koko oli 4,7 henkilöä ja 1,2 miljoonaa euroa.

Toimipaikat maakunnittain

Toimipaikkojen, niiden henkilöstön ja liikevaihdon jakaantuminen maakunnittain pysyi melko muuttumattomana vuonna 2008. Uudellamaalla oli toimipaikoista suunnilleen neljännes, henkilöstöstä 34 prosenttia ja liikevaihdosta 44 prosenttia. Varsinais-Suomessa oli noin kymmenen prosenttia toi-mipaikoista, 9 prosenttia henkilöstöstä ja 8 prosenttia liikevaihdosta. Pirkanmaalla vastaavat luvut olivat likimain samat. Kainuussa ja Keski-Pohjanmaalla toimipaikoista ja henkilöstöstä oli vain vähän yli prosentti ja liikevaihdosta vieläkin pienempi osuus.

Toimipaikkojen lukumäärä 10 000 asukasta kohden maakunnittain 2008



Absoluuttisina lukuina mitaten toimipaikkojen, henkilöstön ja liikevaihdon määrä oli pienin Ahvenanmaalla. Mutta jos suhteutetaan toimipaikkojen määrä väestön määrään, Ahvenanmaa oli kärkisijalla, 930 toimipaikkaa 10 000 asukasta kohti. Tällä tavalla laskien seuraavina olivat Etelä-Pohjanmaa (899 toimipaikkaa) ja Itä-Uusimaa (787 toimipaikkaa). Toimipaikkatiheydet olivat pienimmät Kainuussa (543 toimipaikkaa) ja Pohjois-Pohjanmaalla (577 toimipaikkaa). Koko maassa oli keskimäärin 660 toimipaikkaa 10 000 asukasta kohden.

Muutokset edellisestä vuodesta

Vuonna 2008 toimipaikkojen määrä lisääntyi kaikissa maakunnissa. Suurimmat lisäykset olivat viisi prosenttia Uudellamaalla ja noin neljä prosenttia Itä-Uudellamaalla, Kanta-Hämeessä ja Pirkanmaalla. Koko maassa lisäys oli 3,7 prosenttia.

Henkilöstömäärä lisääntyi eniten Satakunnassa, 2,9 prosenttia sekä Kainuussa ja Uudellamaalla 2,5 prosenttia. Suurimmat vähennykset olivat Kymenlaaksossa 2 prosenttia, Varsinais-Suomessa ja Etelä-Pohjanmaalla 0,9 prosenttia. Koko maassa toimipaikkojen henkilöstö lisääntyi 1,3 prosenttia.

Toimipaikkojen liikevaihto kasvoi yhteensä noin kuusi prosenttia. Suurimmat kasvuprosentit olivat Keski-Pohjanmaalla, Pohjois-Pohjanmaalla ja Itä-Uudellamaalla, kaikissa yli 10 prosenttia. Liikevaihto väheni Lapissa vajaat kolme prosenttia ja Kymenlaaksossa vähän yli kaksi prosenttia.

Toimipaikkojen lukumäärä, henkilöstö ja liikevaihto maakunnittain 2008 ja muutokset edellisvuodesta

Maakunta	Toimipaikkoja	Lukumäärä %	Henkilöstö	Henkilöstö %	Liikevaihto	Liikevaihto %
Uusimaa	90 506	5,0	505 002	2,5	175 353 385	5,7
Itä-Uusimaa	7 358	4,0	23 894	1,9	11 812 279	10,8
Varsinais-Suomi	34 538	3,1	130 936	-0,9	30 571 202	6,6
Satakunta	16 467	3,0	62 703	2,9	14 156 981	3,1
Kanta-Häme	11 611	4,2	42 385	1,8	8 242 385	8,4
Pirkanmaa	30 566	4,1	136 110	1,8	30 446 750	8,5
Päijät-Häme	13 084	2,8	53 629	1,1	10 314 093	4,4
Kymenlaakso	10 937	3,5	45 907	-2,0	9 966 578	-2,2
Etelä-Karjala	7 940	3,1	32 848	0,4	7 939 068	3,3
Etelä-Savo	10 763	3,2	34 083	-0,3	5 304 630	4,6
Pohjois-Savo	15 469	2,6	57 447	1,0	10 743 859	8,9
Pohjois-Karjala	10 016	2,7	34 670	-1,4	6 073 409	3,5
Keski-Suomi	16 347	3,9	65 215	1,3	12 751 438	2,6
Etelä-Pohjanmaa	17 406	2,8	49 472	-0,9	9 317 284	5,7
Pohjanmaa	13 676	2,2	50 306	2,2	12 280 596	9,6
Keski-Pohjanmaa	5 423	1,9	17 842	-0,5	4 113 321	13,7
Pohjois-Pohjanmaa	22 281	3,7	95 232	0,8	20 517 551	11,5
Kainuu	4 512	1,4	17 047	2,5	2 638 240	1,3
Lappi	11 317	3,2	39 819	1,6	10 047 651	-2,7
Ahvenanmaa	2 556	1,9	9 460	1,9	1 987 794	6,6
Yhteensä	352 773	3,7	1 504 007	1,3	394 578 493	5,9

Maatalouden suhteen erikoistuneimmat maakunnat olivat Etelä-Pohjanmaa, Pohjanmaa ja Keski-Pohjanmaa, joissa maa-, metsä- ja kalatalouden toimipaikkoja oli yli 30 prosenttia kaikista toimipaikoista ja yli kymmenen prosenttia henkilöstöstä. Koko maassa osuudet olivat 17 ja 5 prosenttia.

Teollisuuden suhteen erikoistunein maakunta oli Itä-Uusimaa. Siellä teollisuudessa syntyi 80 prosenttia kaikista liikevaihdosta ja henkilöstön osuuskin oli yli 30 prosenttia vaikka toimipaikoista vain kuusi prosenttia oli teollisia toimipaikkoja. Teollisuus tuotti yli 50 prosenttia liikevaihdosta myös Pohjanmaalla, Keski-Pohjanmaalla ja Satakunnassa. Toimipaikka- ja henkilöstöosuudetkin olivat näissä maakunnissa koko maan keskimääräisiä lukuja suuremmat.

Kauppa oli jakaantunut melko tasaisesti kautta maan kun tarkastellaan ja toimipaikkojen ja henkilöstön suhteellista määrää. Liikevaihdon suhteen kuitenkin Uusimaa erottuu selvästi korkeimmalla 44 prosentin osuudellaan. Uudellamaalla kaupan osuus kaikista toimialoista onkin suurin.

Myös rakentamisessa toimipaikkojen, henkilöstön ja liikevaihdon suhteelliset osuudet olivat maakunnissa melko lähellä koko maan lukuja.

Kuljetuksen ja varastoinnin toimialalla Kymenlaakso ja Ahvenanmaa erottuivat muista maakunnista. Ahvenanmaalla kuljetuksen henkilöstöosuus oli 36 prosenttia ja liikevaihto-osuus 40 prosenttia. Kymenlaaksossa vastaavat luvut olivat 16 ja 11 prosenttia ja koko maassa yhdeksän ja viisi prosenttia.

Majoitus- ja ravitsemistoiminnassa Lapin, Kainuun ja Ahvenanmaan toimipaikka-, henkilöstö- ja liikevaihto-osuudet olivat yli maan keskitason.

Yritysten kansainvälisyys

Yrityksistä 99 prosenttia oli kotimaisia, joko yksityisten, valtion tai kuntien omistamia. Vain yksi prosentti oli ulkomaalaisomisteisia yrityksiä, mutta niiden osuus kaikkien yritysten henkilöstöstä oli 15,5 prosenttia. Ulkomaalaisomisteiset yritykset olivat huomattavasti suurempia kuin kotimaiset yri-tykset keskimäärin. Ne työllistivät keskimäärin 72 henkilöä ja kotimaisten yrityksen työllistivät keskimäärin neljä henkilöä. Henkilöstöllä

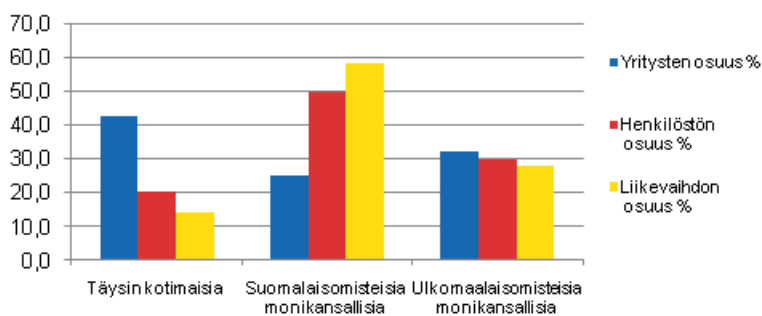
mitattuna ulkomaalaisomisteisten yritysten merkitys oli huomattavin rahoitus- ja vakuutustoiminnassa, informaation ja viestinnän toimialalla, hallinto- ja tukipalvelutoiminnassa sekä kaivostoiminnassa ja louhinnassa.

Konsernit

Yritysrekisterissä kerättiin tiedot 5977 konsernista. Näistä 61 prosenttia oli ulkomaalaisomisteisia ja 39 prosenttia suomalaisomisteisia. Viimeksi mainituista 26 prosenttia oli monikansallisia ja 74 prosenttia täysin kotimaisia eli niillä oli tytäryrityksiä vain Suomessa. Monikansalliset konsernit ovat keskimäärin suurempia kuin täysin kotimaiset. Niiden osuus oli 80 prosenttia konsernien Suomessa työllistämistä henkilöstöstä ja liikevaihto oli 71 prosenttia konsernien liikevaihdosta Suomessa.

Suomessa toimivilla yrityksillä oli ulkomailla 6 616 tytäryritystä, joista 5 502 oli suomalaisomisteisten konsernien ulkomailla toimivia tyttäriä ja 1 142 oli ulkomaalaisomisteisten suomalaisten yritysten ulkomailla toimivia tyttäriä.

Konserneihin kuuluvien yritysten lukumäärä-, henkilöstö- ja liikevaihto-osuudet konsernityypeittäin



Ulkomaankauppa

Kaikista yrityksistä 7 prosenttia harjoitti ulkomaankauppaa; tuontia, vientiä tai molempia. Nämä olivat keskimäärin suuria yrityksiä, koska niiden työllistämän henkilöstön määrä oli puolet kaikkien yritysten henkilöstöstä ja liikevaihto kolme neljäsosaa kaikkien yritysten tuottamasta liikevaihdosta. Teollisuusyrityksistä 22 prosenttia harjoitti ulkomaankauppaa. Näissä yrityksissä muodostui 96 prosenttia teollisuuden liikevaihdosta ja ne työllistivät 87 prosenttia teollisuuden henkilöstöstä. Kaupan vastaavat luvut olivat 24 prosenttia, 77 prosenttia ja 69 prosenttia.

Laatuseroste

Tilastotietojen relevanssi

Tietosisältö

Tilasto sisältää tietoja liiketoimintaa harjoittavien konsernien, yritysten ja toimipaikkojen määrästä, niiden henkilöstön ja liikevaihdon määrästä sekä näiden muutoksista toimialoittain, alueittain ja oikeudellisen muodon mukaan. Tilaston ajanjakso on vuosi. Tilasto perustuu Tilastokeskuksen yritys- ja toimipaikkarekisteriin. Tiedot saadaan pääasiassa hallinnollisista lähteistä ja yritysrekisterin omista tiedusteluista.

Keskeiset käsitteet ja luokitukset

Käsitteet

Tilastossa esiintyvät käsitteet ja määritelmät löytyvät [Käsitteet ja määritelmät -linkistä](#).

Yritystilasto, toimipaikkatilasto, toimiala

Yritystilastoissa yrityksen koko toiminta tilastoidaan yrityksen päätoimialalle. Monitoimipaikkaisen yrityksen päätoimiala määräytyy yrityksen eri toimialoilla toimivissa toimipaikoissa syntyvän arvonlisäyksen perusteella. Arvonlisäys vastaa läheisesti jalostusarvoa. Yrityksen kunkin toimialan arvonlisäys saadaan kertomalla kunkin toimipaikan työllisten määrä toimipaikan toimialan keskimääräisellä arvonlisäyksellä ja suhteuttamalla saatu luku toimipaikan toiminta-aikaan tilastovuoden tilikaudella. Päätoimiala määritellään vaiheittain toimialaluokituksen kirjaintasolta tarkimmalle tasolle. Yrityksen päätoimialaksi määräytyy yleensä sen toimipaikan toimiala, jossa tilikauden arvonlisäys on suurin. Yksitoimipaikkaisella yrityksellä yrityksen ja toimipaikan toimiala on sama.

Toimipaikkatilastot kootaan toimipaikkojen toimialojen mukaan. Aputoimipaikan toimiala on sama kuin yrityksen päätoimiala. Toimipaikoittain yhteenlaskettu henkilöstö eroaa yrityksittäin lasketusta. Ero johtuu siitä, että voittoa tavoittelemattomat yhteisöt eivät sisälly yrityksiin, mutta niiden liiketoimipaikat ovat mukana toimipaikkatilastoissa.

Luokitukset

Toimialaluokitus

Käytetty toimialaluokitus on Toimialaluokitus TOL 2008 (Tilastokeskus, Käsikirjoja 4, Helsinki 2008). Toimialaluokitus TOL 2008 perustuu EU:n toimialastandardiin NACE Rev. 2:een siten, että NACEn nelinumerotasoa on tarkennettu kansallisia tarpeita varten viidennellä numerolla.

Sektoriluokitus

Käytetty sektoriluokitus on Sektoriluokitus 2000 (Tilastokeskus, Käsikirjoja 5, Helsinki 2000). Luokituksessa yksiköt jaetaan omistajuuden, toiminnan tarkoituksen ja rahoitustavan perusteella eri sektoreihin.

Alueluokitus

Käytetty alueluokitus perustuu julkaisuun Kunnat ja kuntapohjaiset aluejaot. (Tilastokeskus, Käsikirjoja 28). Alueluokituksessa käytetään tilastovuoden aluejakoa.

Tilastotutkimuksen menetelmäkuvaus

Tilaston perusaineistona ovat Tilastokeskuksen yritys- ja toimipaikkarekisteriin kuuluvat liiketoimintaa harjoittavat yritykset ja toimipaikat. Maatalousyrityksistä mukana ovat ne, joiden maataloustulo on tilastovuonna ylittänyt liikevaihdon tilastorajan (ks. alempana kohta 3). Julkisyhteisöt ja voittoa tavoittelemattomat yhteisöt eivät ole mukana.

Tiedot kerätään pääasiassa kahdesta lähteestä: verohallinnon rekistereistä ja yritysrekisterin tiedusteluista. Konsernien tiedot kerätään Patentti- ja rekisterihallitukselle tai Suomen Asiakastieto Oy:lle toimitetuista konsernitilinpäätöksistä. Konsernitilinpäätöksistä saadaan konsernien aloitus- ja lopetustiedot, liikevaihto, tase, henkilöstö ja rakennetiedot.

Verohallituksen eri rekistereistä saadaan yrityksen aloitus- ja lopetustiedot, kotikunta, alustava toimialatieto uusille yrityksille, liikevaihto ja palkat.

Yritysrekisterin tiedusteluilla kerätään vuosittain kaikkien monitoimipaikkaisten ja vähintään 20 henkilöä työllistävien yksitoimipaikkaisten yritysten tiedot. Alle 20 henkilöä työllistäviä yrityksistä tiedustellaan yksiköt, joilla tiedot hallinnollisten rekistereiden, kaupallisten aineistojen tai Tilastokeskuksen muiden tiedustelujen perusteella ovat muuttuneet. Perustetut yritykset sisällytetään yleensä kerran uusien yritysten tiedusteluun melko pian toiminnan aloittamisen jälkeen. Omista tiedusteluista saadaan muun muassa henkilöstön määrä, liikevaihto, toimiala ja sijaintikunta. Tiedusteluihin sisällyttämättömien yritysten henkilöstön määrä estimoidaan palkkatietojen perusteella.

Tietojen oikeellisuus ja tarkkuus

Tilasto kattaa kaikki toimialat, maantieteelliset alueet, oikeudelliset muodot ja omistajatyypit. Maatiloista mukana ovat tilat, joiden maataloustulo on tilastovuonna ylittänyt liikevaihdon tilastorajan.

Tilastoon tulevat yritykset ja toimipaikat, jotka ovat toimineet yli puoli vuotta tilastovuonna ja jotka ovat työllistäneet enemmän kuin puoli henkilöä tai joiden liikevaihto on ylittänyt vuosittain määritellyn tilastorajan (9 838 euroa vuonna 2008).

Julkaistujen tietojen ajantasaisuus ja oikea-aikaisuus

Tilasto ilmestyy vuosittain tilastovuotta seuraavan vuoden marraskuun lopussa ja mittausjaksona on tilikausi, joka päättyi tilastovuoden aikana.

Tietojen saatavuus ja läpinäkyvyys/selkeys

Tilasto julkistetaan Tilastokeskuksen verkkosivuilla StatFin-tilastopalvelussa ja on tilattavissa painojulkaisuna ja pdf-julkaisuna Tilastotorilta tai osoitteesta myynti@tilastokeskus.fi.

Taulukoita elinkeinoverovollisista yrityksistä ja niiden toimipaikoista (pl. maatilat ja kuntien liikelaitokset) on saatavana vuodesta 1993 lähtien Tilastokeskuksen verkkosivuilta Internetistä StatFin-tilastopalvelusta osoitteesta <http://statfin.stat.fi/statweb>.

Toimialoittain tuotettavat taulukot ovat saatavilla vuodesta 1993 vuoteen 2001 toimialaluokitus TOL 1995 mukaisina ja vuodesta 2001 vuoteen 2007 toimialaluokitus TOL 2002 mukaisina ja vuodesta 2007 eteenpäin toimialaluokitus TOL 2008 mukaisina.

Tilauksesta toimitettavia taulukoita elinkeinoverovollisista yrityksistä (pl. maatilat ja kuntien liikelaitokset) on saatavana vuodesta 1989 lähtien. Taulukoita rekisteröidyistä työnantajista ja liikevaihtoverovollisista yrityksistä on saatavana tilastovuosilta 1984-1993.

Tilastojen vertailukelpoisuus

Tilastoissa vuosien 1984-1986 tiedot on luokiteltu vuoden 1979 toimialaluokituksen perusteella (TOL 1979), vuosien 1986-1993 tiedot on luokiteltu vuoden 1988 toimialaluokituksen perusteella (TOL 1988), vuosien 1993-2001 tiedot on luokiteltu vuoden 1995 toimialaluokituksen perusteella (TOL 1995) ja vuosien 2001-2007 tiedot on luokiteltu vuoden 2002 toimialaluokituksen perusteella (TOL 2002). Vuodesta 2007 alkaen tiedot on luokiteltu toimialaluokituksella TOL 2008.

Vuosina 1984-1988 tilasto kattaa rekisteröidyt työnantajat ja liikevaihtoverovolliset yritykset ja vuodesta 1989 tilasto kattaa myös elinkeinoverovolliset yksiköt. Vuonna 1994 on siirrytty lvv-järjestelmästä alv-järjestelmään ja tästä vuodesta alkaen tilasto kattaa arvonlisäverovolliset yritykset. Vuonna 1996 tilastoon ovat tulleet mukaan ennakonperintärekisteriin kuuluvat yksiköt, vuonna 1999 asuntoyhteisöt ja vuonna 2006 kiinteistön käyttöoikeuden luovutuksesta arvonlisäverovolliset yksiköt. Vuoden 2007 tilastossa ovat mukana myös maatalousyritykset, joiden maataloustulo on tilastovuonna ylittänyt liikevaihdon tilastorajan. Maatalouden liikevaihtoa ei kuitenkaan tilastoida.

Selkeys ja eheys/yhtenäisyys

Yritysrekisterin vuositilaston tiedot eivät ole vertailukelpoisia Tilastokeskuksen yritys- ja toimipaikkarekisterin tuottaman Aloittaneet ja lopettaneet yritykset tilaston kanssa, jossa yritysten määrä perustuu poikkileikkaustietoon yrityksistä, jotka ovat liiketoiminnasta tai kiinteistön käyttöoikeuden luovutuksesta arvonlisäverovelvollisia tai työnantajina toimivia.

Tilastokeskus julkaisee myös Ulkomaiset tytäryhtiöt Suomessa -tilastoa (FATS). Suomen yritykset -tilastojulkaisussa esitetyt ulkomaisomisteisten yritysten tiedot poikkeavat FATS -tilaston tiedoista, koska FATS-tilasto kuvaa kaikkia ulkomaisomisteisiä yrityksiä, jotka olivat yritysrekisterissä aktiivisina tilastovuoden viimeisenä päivänä. Suomen yritykset -julkaisussa puolestaan sovelletaan edellä mainittuja kokorajoja liikevaihdossa ja henkilöstössä sekä vaatimusta, että yrityksen toiminta-aika ylitti puoli vuotta tilastovuonna.

Maatalousyritysten määrä tässä tilastossa poikkeaa Tilastokeskuksen julkaisemassa, Maa- ja metsätalousyritysten taloustilastossa olevista luvuista. Syynä on se, että osa viimeksi mainitun tilaston yrityksistä on yritysrekisterin tilastossa tilastoitu muille toimialoille ja osa yrityksistä jää pois yritysrekisterin tilastosta, koska niiden maataloustulo ei ylitä kohdassa 3 mainittua tilastorajaa.

Suomen virallinen tilasto
Finlands officiella statistik
Official Statistics of Finland

Yritykset 2009

Lisätietoja

Tarja Jämsen (09) 1734 3344
Vastaava tilastojohtaja:
Hannele Orjala

yritys.rekisteri@tilastokeskus.fi

www.tilastokeskus.fi

Asiakaspalaute: www.tilastokeskus.fi/palaute

Tilastokeskus, myyntipalvelu
PL 4C
00022 TILASTOKESKUS
puh. (09) 1734 2011
faksi (09) 1734 2500
myynti@tilastokeskus.fi
www.tilastokeskus.fi

ISSN 1796-0479
= Suomen virallinen tilasto
ISSN 1798-6214 (pdf)
ISBN 978-952-244-176-8 (pdf)