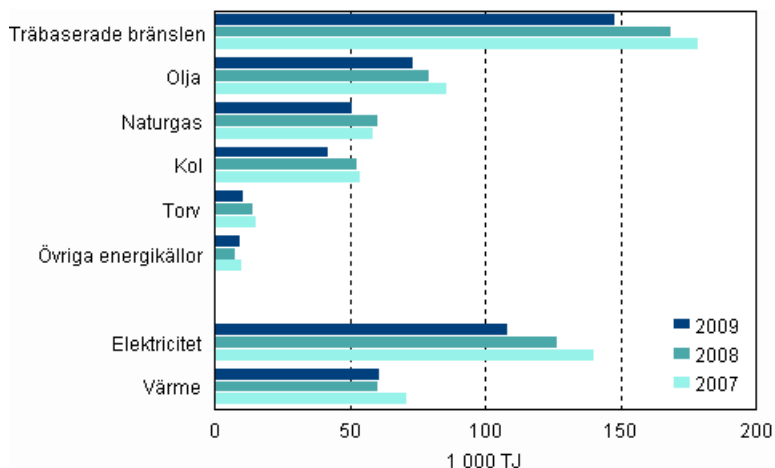


Statistik över industrins energianvändning 2009

Energianvändningen inom industrin sjönk med 13 procent år 2009

Enligt Statistikcentralens uppgifter var energianvändningen inom industrin 508 petajoule (PJ) år 2009. Jämfört med föregående år minskade energianvändningen inom industrin med 13 procent. Den ekonomiska recessionen minskade energiförbrukningen inom industrin. År 2009 sjönk volymen av industriproduktionen med över 20 procent, vilket inverkade också på minskningen av energiförbrukningen.

Användningen av energikällor inom industrin



Av bränslen användes liksom året innan mest trä, olja och naturgas. Användningen av nästan varje energikälla minskade. Totalanvändningen av el inom industrin sjönk med över 20 procent från år 2008. Också nettoelananvändningen minskade jämfört med året innan, medan nettovärmeanvändningen låg på nästan samma nivå som föregående år.

Landskapen Norra Österbotten, Östra Nyland och Södra Karelen använde alla ungefär 12 procent av hela industrins energiförbrukning. Minst energi användes i industriföretagen i Södra Savolax, Kajanaland och Åland, dvs. under en procent av hela industrins energiförbrukning. Av näringsgrenarna användes mest

energi i skogsindustrin och den kemiska industrin. Energianvändningen ökade något från året innan endast inom maskin- och metallindustrin samt livsmedelsindustrin.

År 2009 användes ungefär 51 procent av industrins totalanvändning av el inom skogsindustrin. Minst el användes inom textil- och beklädnadsindustrin. Sett till landskap var elanvändningen störst i industrianläggningarna i Mellersta Finland och Satakunta, i båda landskapen mer än tio procent av elanvändningen inom industrin.

Totalförbrukningen av el inom industrin

Näringsgren	GWh	Förändring %	95% konfidensintervall, ± %
Skogsindustri	19 053,5	-32,7	1,49
Kemisk industri	6 263,6	-7,7	4,6
Metallframställning	4 547,5	-20,3	4,2
Maskin- och metalltillverkningsindustri	2 179,8	-18,4	12,5
Livsmedelsindustri	2 109,7	26,3	16,6
Övrig fabriksindustri	1 579,8	-10,8	22,4
Tillverkning av elektronik och elprodukter	830	1,4	24,6
Utvinning av mineral	477,1	-11,8	27,6
Textil- och beklädnadsindustri	231,8	-16,2	24,8
Totalt	37 272,9	-20,9	2,0

Statistiken baserar sig på enkäten om energianvändningen inom industrin. Uppgifterna samlades in med hjälp av en årlig enkät som riktades till arbetsställen inom näringsgrenarna Utvinning av mineral (B) och Tillverkning (C) enligt TOL 2008 och till kraftverk som hör nära ihop med verksamheten på dessa arbetsställen. Enkäten omfattar inte näringsgrenen Försörjning av el, gas, värme och kyla (D). Uppgifterna för år 2008 insamlades urvalsbaserat från omkring 2 200 arbetsställen. Uppgifterna publiceras efter energikälla, näringsgren och landskap.

Innehåll

Tabeller

Tabellerbilagor

Tabellbilaga 1. Energianvändningen inom industrin efter energikälla 2009.....	4
Tabellbilaga 2. Energianvändningen inom industrin efter näringsgren 2009.....	5
Tabellbilaga 3. Totalanvändningen av el inom industrin 2009.....	7

Figurer

Figurerbilagor

Figurbilaga 1. Användningen av energikällor inom industrin.....	8
Figurbilaga 2. Energianvändningen inom industrin efter energikälla 2009.....	8
Figurbilaga 3. Energianvändningen inom industrin efter näringsgren.....	8
Figurbilaga 4. Energianvändningen inom industrin efter landskap.....	9
Figurbilaga 5. Totalanvändningen av el inom industrin 2009.....	9
Figurbilaga 6. Totalanvändningen av el inom industrin efter industribransch.....	9
Figurbilaga 7. Totalanvändningen av el inom industrin efter landskap.....	10

Tabellerbilagor

Tabellbilaga 1. Energianvändningen inom industrin efter energikälla 2009

Energikälla	TJ	GWh	Confidensintervall, ± %
Raffinerigas	28 587,4	7 940,9	0,0
Gasol, flytgas	9 607,1	2 668,6	5,9
Andra oljeprodukter	3 605,5	1 001,5	0,0
Lätt brännolja och Motorbrännolja	6 586,6	1 829,6	13,7
Tunga brännoljor	20 555,0	5 709,7	2,0
Petroleumkoks	4 759,5	1 322,1	0,0
Retur- och spilloljor	360,6	100,2	0,0
Stenkol, bituminöst	4 099,7	1 138,8	0,0
Annat kol	268,7	74,6	0,0
Koks ¹⁾	20 543,4	5 706,5	0,0
Masugns gas och Koksgas	17 649,4	4 902,6	0,0
Natargas	51 506,9	14 307,5	1,6
Frästorv	11 048,6	3 069,1	0,0
Stycketorv och Torvpelletar och -briketter	199,7	55,5	0,0
Skogsflis och annan ved	5 844,4	1 623,5	2,7
Bark	24 089,7	6 691,6	8,6
Sågspån, kutterspån o.a. spån	2 597,9	721,6	46,7
Trärestprodukter från industrin	3 702,7	1 028,5	2,6
Avlutar från träförädlingsindustrin	110 157,3	30 599,3	0,0
Övriga bi- och avfallsprodukter från träföräd	1 984,4	551,2	0,0
Träpelletar och -briketter	76,7	21,3	0,0
Andra biobränslen	1 613,7	448,2	0,0
Biogas	60,2	16,7	0,0
Återvinningsbränslen	2 760,5	766,8	0,0
Avfall och andra ospecificerade energikällor	953,4	264,8	0,0
Industriell reaktionsvärme	3 285,1	912,5	0,0
Väte	1 175,8	326,6	0,0
Elektricitet	108 809,5	30 224,9	2,4
Fjärrvärme	12 987,6	3 607,7	14,6
Värme/ånga för industriprocesser	48 280,4	13 411,2	6,1
Totalt	507 759,1	141 044,2	0,9

Inkl. näringsgrenarna (TOL 2008) B Gruvdrift och utvinning av mineral samt C Tillverkning (inkl. industrins egna kraftverk). Exkl. energianvändningen inom näringsgrenen D El, gas och värmeförsörjning. Inkl. de industriella arbetsställdas (inkl. industrins egna kraftverk) bränsleförbrukning samt extern nettoanskaffning av el och värme. När man adderar dessa siffror får man fram totalförbrukningen av energi inom näringsgrenen.

1) Inkluderar koks tillförsel inom masugnen och övrig koksförbrukning inom industri. Energirymlighet av koks har subtraherat med energirymligheten av producerat masugns gasen.

Tabellbilaga 2. Energianvändningen inom industrin efter näringsgren 2009

Näringsgren	Bränslen TJ	konfidensintervall, ± %	Elektricitet (netto) TJ ¹⁾	konfidensintervall, ± %	Värme (netto) TJ ¹⁾	konfidensintervall, ± %	Totalt TJ	konfidensintervall, ± %
05 Kolutvinning
06 Utvinning av råpetroleum och naturgas
07 Utvinning av metallmalmer	284,7	52,2	996,0	44,0	52,0	29,9	1 332,7	29,9
08 Annan utvinning av mineral	1 483,6	45,3	721,7	25,0	178,5	14,7	2 383,7	27,1
09 Service till utvinning
10 Livsmedelsframställning	4 961,6	14,4	6 448,4	17,1	6 643,9	19,9	18 054,0	8,7
11 Framställning av drycker	675,8	9,2	902,4	49,2	1 859,0	34,0	3 437,2	22,1
12 Tobaksvarutillverkning
13 Textilvarutillverkning	530,0	83,6	650,5	31,5	347,2	12,5	1 527,7	30,3
14 Tillverkning av kläder	79,3	38,9	124,2	42,0	103,7	53,5	307,2	24,9
15 Tillverkning av läder, läder- och skinnvaror m.m.	9,0	56,6	59,6	72,2	22,0	64,2	90,7	46,2
16 Tillverkning av trä och varor av trä, kork, rotting o.d. utom möbler	9 214,4	25,6	5 799,0	15,0	10 031,6	23,6	25 045,1	12,1
17 Pappers- och pappersvarutillverkning	185 546,0	0,0	40 072,2	0,9	18 127,0	3,5	243 745,2	0,3
18 Grafisk produktion och reproduktion av inspelningar	226,4	41,7	1 504,8	60,4	880,1	85,0	2 611,3	42,7
19 Tillverkning av stenkolsprodukter och raffinerade petroleumprodukter	46 662,8	0,0	4 709,3	0,6	1 256,2	3,7	52 628,3	0,1
20 Tillverkning av kemikalier och kemiska produkter	17 585,4	0,7	14 394,1	4,7	11 259,5	13,4	43 239,0	3,5
21 Tillverkning av farmaceutiska basprodukter och läkemedel	69,0	19,4	264,8	17,0	304,2	15,6	638,0	10,2
22 Tillverkning av gummi- och plastvaror	926,3	35,0	2 937,8	26,3	1 524,8	30,5	5 388,9	14,9
23 Tillverkning av andra icke-metalliska mineraliska produkter	9 279,1	3,6	3 321,6	26,1	362,7	26,6	12 963,4	6,6
24 Stål- och metallframställning	51 179,3	0,1	14 465,2	4,8	2 444,9	7,6	68 089,4	1,1
25 Tillverkning av metallvaror utom maskiner och apparater	3 169,5	8,1	3 646,8	23,8	1 311,7	32,7	8 128,0	10,9
26 Tillverkning av datorer, elektronikvaror och optik	13,4	88,4	1 692,2	27,3	724,2	29,2	2 429,8	20,2
27 Tillverkning av elapparatur	128,4	86,1	1 294,9	47,1	600,2	38,9	2 023,6	31,5
28 Tillverkning av övriga maskiner	4 106,3	6,7	2 365,9	17,8	1 821,7	31,9	8 293,9	8,4

Näringsgren	Bränslen TJ	konfidensintervall, ± %	Elektricitet (netto) TJ ¹⁾	konfidensintervall, ± %	Värme (netto) TJ ¹⁾	konfidensintervall, ± %	Totalt TJ	konfidensintervall, ± %
29 Tillverkning av motorfordon, släpfordon och påhängsvagnar	360,7	33,7	475,4	27,0	203,3	41,9	1 039,4	14,5
30 Tillverkning av andra transportmedel	284,8	41,7	680,1	16,9	523,9	17,9	1 488,9	11,4
31 Tillverkning av möbler	346,8	56,8	547,9	31,0	159,0	34,1	10 53,7	22,2
32 Annan tillverkning	99,0	61,4	300,4	51,8	186,5	83,9	585,9	36,2
Reparation och installation av maskiner och apparater	460,2	23,6	434,3	23,7	339,8	28,0	1 234,3	12,4
Totalt	337 681,6	0,8	108 809,5	2,4	61 268,0	5,6	507 759,1	0,9

* Uppgiften i tabellcellen är otillförlitlig eftersom talets variationskoefficient överstiger värdet 40.

. Inga uppgifter finns (inget arbetsställe ingår i urvalet)

Inkl. näringsgrenarna (TOL 2008) B Gruvdrift och utvinning av mineral samt C Tillverkning (inkl. industrins egna kraftverk). Exkl. energianvändningen inom näringsgrenen D El, gas och värmeförsörjning. Inkl. de industriella arbetsställenas (inkl. industrins egna kraftverk) bränsleförbrukning samt extern nettoanskaffning av el och värme. När man adderar dessa siffror får man fram totalförbrukningen av energi inom näringsgrenen.

1) Nettoanskaffning

Tabellbilaga 3. Totalanvändningen av el inom industrin 2009

Näringsgren	GWh	konfidensintervall, ± %
05 Kolutvinning	.	.
06 Utvinning av råpetroleum och naturgas	.	.
07 Utvinning av metallmalmer	276,7	44,0
08 Annan utvinning av mineral	200,5	25,0
09 Service till utvinning	.	.
10 Livsmedelsframställning	1 858,8	18,2
11 Framställning av drycker	250,8	49,3
12 Tobaksvarutillverkning	.	.
13 Textilvarutillverkning	180,7	31,5
14 Tillverkning av kläder	34,5	42,0
15 Tillverkning av läder, läder- och skinnvaror m.m.	16,6	72,2
16 Tillverkning av trä och varor av trä, kork, rotting o.d. utom möbler	1 627,8	14,8
17 Pappers- och pappersvarutillverkning	17 425,7	0,6
18 Grafisk produktion och reproduktion av inspelningar	418,0	60,4
19 Tillverkning av stenkolsprodukter och raffinerade petroleumprodukter	1 308,1	0,6
20 Tillverkning av kemikalier och kemiska produkter	4 064,4	4,7
21 Tillverkning av farmaceutiska basprodukter och läkemedel	73,5	17,0
22 Tillverkning av gummi- och plastvaror	817,6	26,3
23 Tillverkning av andra icke-metalliska mineraliska produkter	926,2	26,0
24 Stål- och metallframställning	4 547,5	4,2
25 Tillverkning av metallvaror utom maskiner och apparater	1 023,1	23,6
26 Tillverkning av datorer, elektronikvaror och optik	470,1	27,3
27 Tillverkning av elapparatur	360,0	47,1
28 Tillverkning av övriga maskiner	712,6	16,4
29 Tillverkning av motorfordon, släpfordon och påhängsvagnar	132,1	27,0
30 Tillverkning av andra transportmedel	188,9	16,9
31 Tillverkning av möbler	152,2	31,0
32 Annan tillverkning	83,4	51,8
Reparation och installation av maskiner och apparater	123,2	23,4
Totalt	37 272,9	2,0

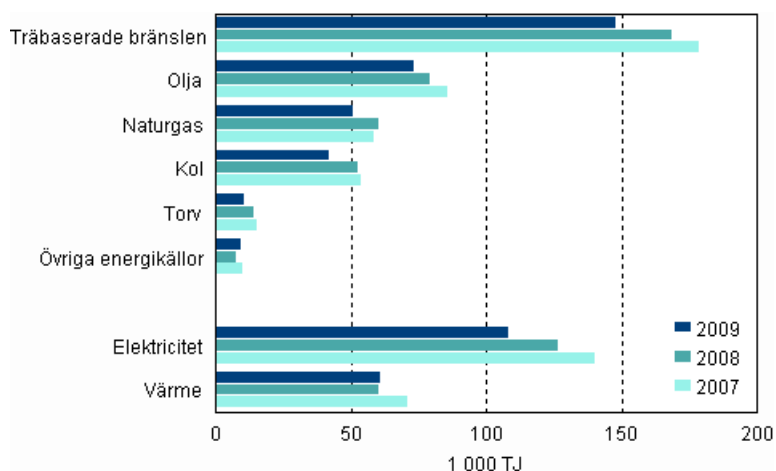
* Uppgiften i tabellcellen är otillförlitlig eftersom talets variationskoefficient överstiger värdet 40.

. Inga uppgifter finns (inget arbetsställe ingår i urvalet)

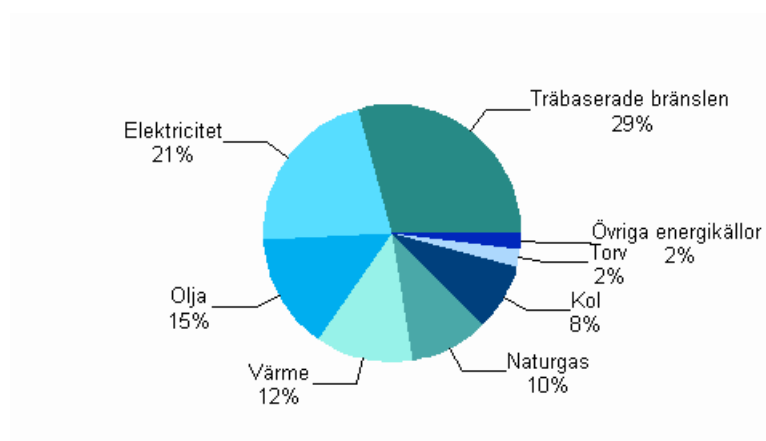
Inkl. näringsgrenarna (TOL 2008) B Gruvdrift och utvinning av mineral samt C Tillverkning (inkl. industrins egna kraftverk). Exkl. energianvändningen inom näringsgrenen D El, gas och värmeförsörjning. Inkl. de industriella arbetsställesnas (inkl. industrins egna kraftverk) bränsleförbrukning samt extern nettoanskaffning av el och värme. När man adderar dessa siffror får man fram totalförbrukningen av energi inom näringsgrenen.

Figurerbilagor

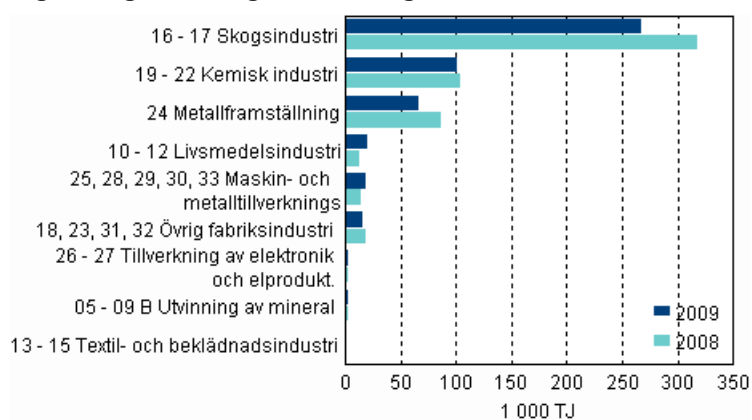
Figurbilaga 1. Användningen av energikällor inom industrin



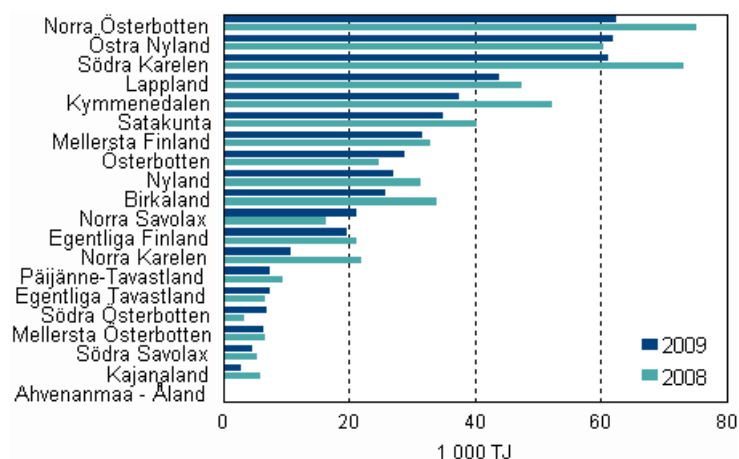
Figurbilaga 2. Energianvändningen inom industrin efter energikälla 2009



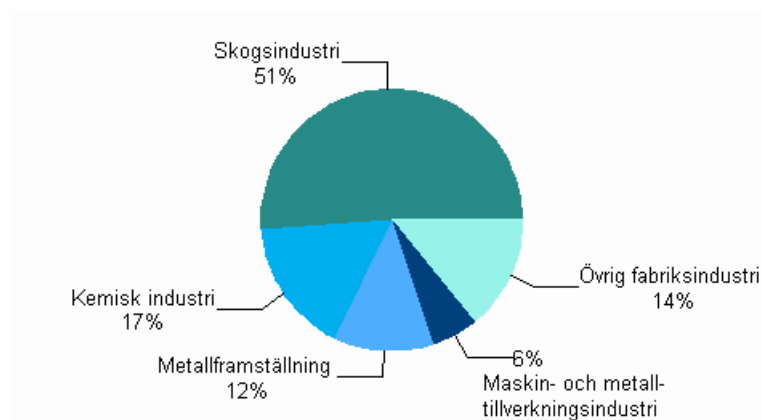
Figurbilaga 3. Energianvändningen inom industrin efter näringsgren



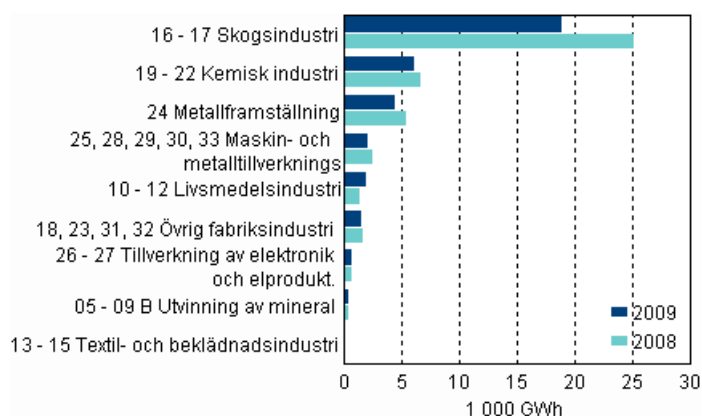
Figurbilaga 4. Energianvändningen inom industrin efter landskap



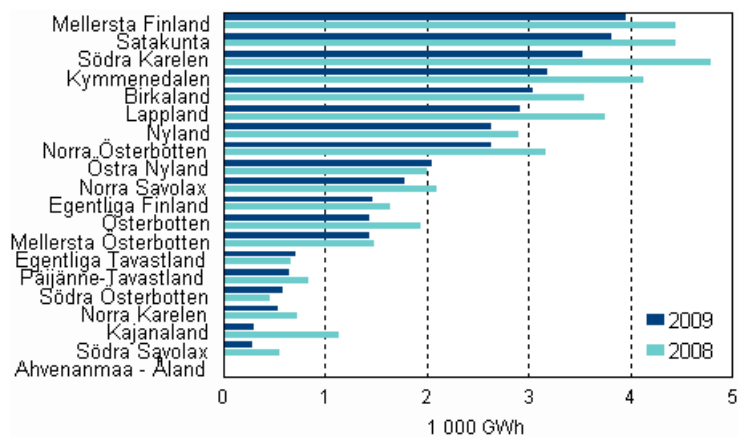
Figurbilaga 5. Totalanvändningen av el inom industrin 2009



Figurbilaga 6. Totalanvändningen av el inom industrin efter industribransch



Figurbilaga 7. Totalanvändningen av el inom industrin efter landskap



Förfrågningar

Kirsi-Marja Aalto (09) 1734 3442
Ansvarig statistikdirektör:
Leena Storgårds
energia@stat.fi
www.stat.fi