

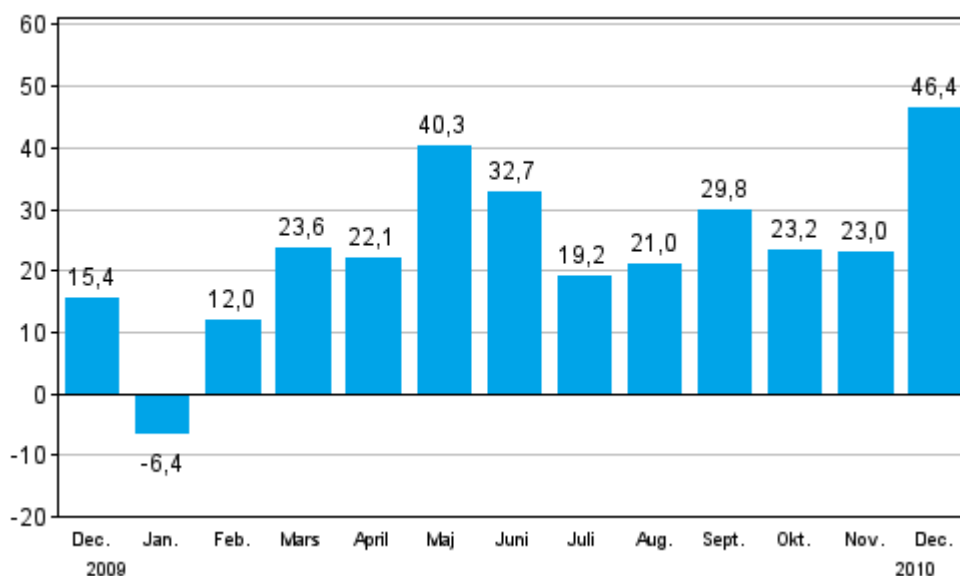
Industrins ordergång

2010, december

Industrins ordergång ökade i december med nästan hälften från året innan

Enligt Statistikcentralen var värdet av industrins ordergång 46,4 procent större i december 2010 än året innan. Omkring hälften av ökningen beror på två stora order. År 2010 ökade ordergången med 24,1 procent från år 2009.

Förändringen av industrins ordergång från motsvarande månad året innan (ursprunglig serie), % (TOL 2008)

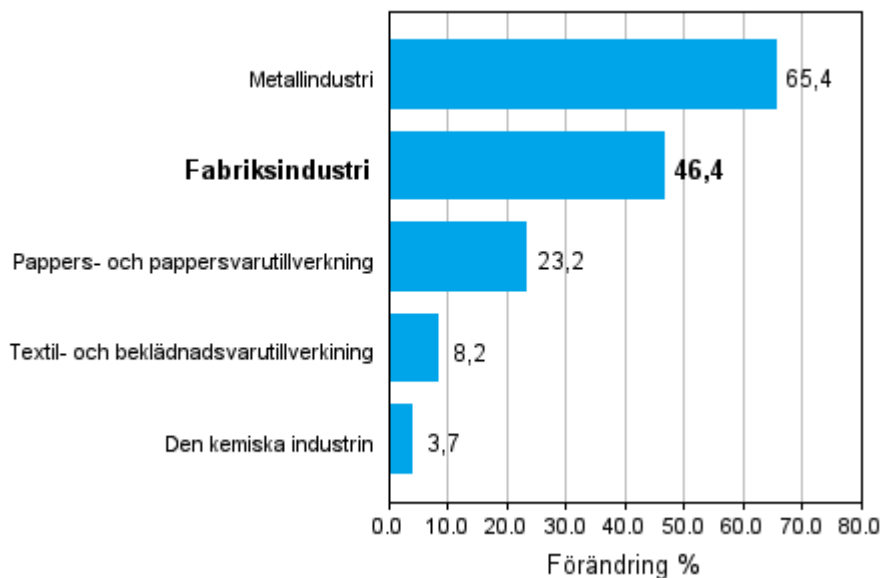


Industrins ordergång fortsatte att öka kraftigt i december. Liksom föregående månader steg ordervärdet inom alla granskade huvudnäringsgrenar. Klart kraftigast var ökningen inom metallindustrin, där ordervärdet var hela 65,4 procent större än året innan. Värdet av ordergången inom näringsgrenen steg till sin högsta nivå sedan sommaren 2008. Ordergången ökade inom pappers- och pappersvarutillverkning med 23,2 procent, inom textilindustrin med 8,2 procent och inom den kemiska industrin med 3,7 procent.

Vid tolkningen av statistiken bör man komma ihåg att kraftiga svängningar är typiska på månadsnivå eftersom nya beställningar, även stora, inte fördelas över en längre tidsperiod, utan tas med som sådana i den månad som statistikförs.

I samband med beräkningen av uppgifterna för december justerades förändringsprocenten för juli–november med omkring 3–4 procentenheter nedåt jämfört med föregående publicering. Detta beror på justerade uppgifter från uppgiftslämnarna.

Förändring av industrins ordergång 12/2009–12/2010, % (TOL 2008)



Indexet över industrins ordergång beskriver utvecklingen av värdet på företagens nya beställningar för de varors och tjänsters del vars produktion är avsedd att ske på ett arbetsställe i Finland. Statistiken baserar sig på ett urval enligt provning. Urvalets grundobservationsenhet är ett företag eller en branschenhet. Till urvalet hör månatligen omkring 400–430 företag eller deras branschenheter. Indextalen och årsförändringsprocenterna publiceras varje månad för fem näringsgrenar. Tidsserierna börjar från och med januari år 2005 och basåret för tidsserierna är år 2005 (2005=100). En noggrannare beskrivning av statistiken samt beräkningsmetoden finns i kvalitetsbeskrivningen på statistikens ingångssida.

Innehåll

Tabeller

Tabellbilagor

| | |
|---|---|
| Tabellbilaga 1. Tremånaders glidande årsförändring, kumulativ årsförändring och den senaste månadens årsförändring, % (TOL 2008)..... | 4 |
|---|---|

Figurer

Figurbilagor

| | |
|---|---|
| Figurbilaga 1. Industrins orderingång, trend serier efter näringsgren (TOL 2008)..... | 5 |
|---|---|

Tabellbilagor

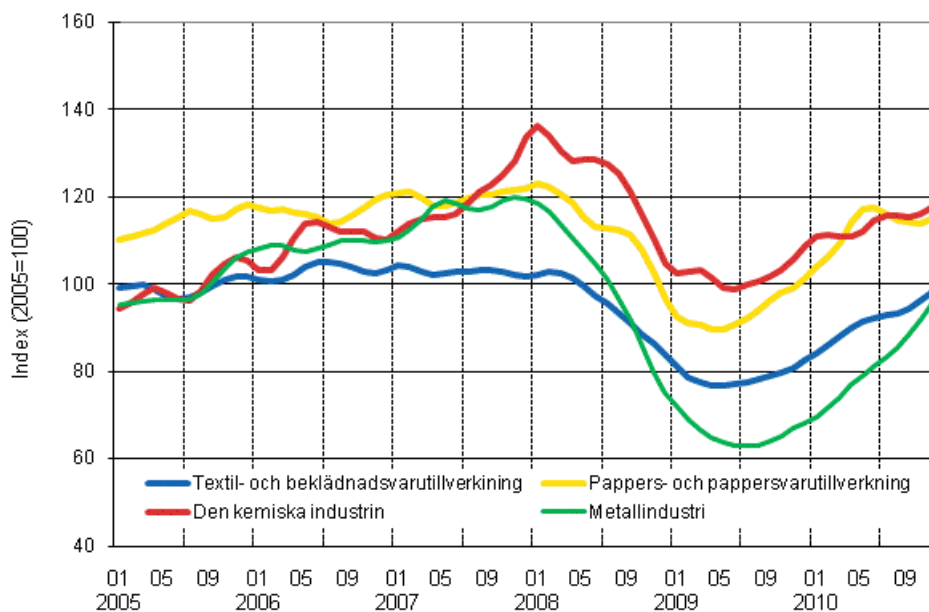
Tabellbilaga 1. Tremånaders glidande årsförändring, kumulativ årsförändring och den senaste månadens årsförändring, % (TOL 2008)

| | Tremånaders årsförändringar, % ¹⁾ | | | | Kumulativ årsförändring, % ¹⁾ | Den senaste månadens årsförändring, % ¹⁾ |
|--|--|------------|------------|------------|---|---|
| | 01-03/2010 | 04-06/2010 | 07-09/2010 | 10-12/2010 | | |
| Fabriksindustri (13-14, 17, 20-21, 24-30) | 9,4 | 31,7 | 23,7 | 30,9 | 24,1 | 46,4 |
| Textil- och beklädnadsvarutillverkning (13-14) | 8,5 | 23,7 | 14,5 | 23,3 | 17,5 | 8,2 |
| Pappers- och pappersvarutillverkning (17) | 17,6 | 36,2 | 20,2 | 16,1 | 22,5 | 23,2 |
| Den kemiska industrin (20-21) | 8,9 | 18,7 | 14,4 | 11,4 | 13,2 | 3,7 |
| Metallindustri (24-30) | 6,3 | 32,6 | 27,8 | 41,1 | 27,3 | 65,4 |

1) Årsförändringen jämförs värdena för referensperioden med värdena för motsvarande period året innan.

Figurbilagor

Figurbilaga 1. Industrins orderingång, trend serier efter näringsgren (TOL 2008)



Förfrågningar

Eetu Toivanen (09) 1734 3331

Kari Rautio (09) 1734 2479

Ansvarig statistikdirektör:

Hannele Orjala

volyyimi.indeksi@stat.fi

www.stat.fi

Källa: Industrins orderingång 2010, december. Statistikcentralen