

# Tulonjaon kokonaistilasto 2007

## Tulot ja tuloerot kasvoivat selvästi vuonna 2007

Asuntokuntien keskimääräiset reaalitytulot kasvoivat 4 prosenttia vuonna 2007 edellisvuoteen nähden. Keskivertoasuntokuntien tuloja paremmin kuvaavan mediaanitulon mukaan tulojen reaalitykasvu oli 3,2 prosenttia. Alueellisesti tarkasteltuna paras tulokehitys oli Länsi-Saimaan seutukunnassa, jossa asuntokuntien mediaanitulo kasvoi reaalisesti 5,5 prosenttia vuonna 2007. Myös Kaakkois-Pirkanmaan ja Keski-Karjalan seutukunnissa asuntokuntien tulokehitys oli vuonna 2007 hyvä, tulojen kasvu oli reaalisesti 4,5 prosenttia. Vähiten tulot kasvoivat Kemi-Tornion, Pieksämäen ja Torniolaakson seutukunnissa, joissa asuntokuntien mediaanitulo oli vuonna 2007 reaalisesti 2 prosenttia korkeampi kuin vuotta aikaisemmin.

Suhteelliset tuloerot kasvoivat edellisvuodesta vuonna 2007. Väestön pienituloisimman kymmenesosan keskimääräiset reaalitytulot kasvoivat 1,6 prosenttia edellisvuodesta, kun suurituloisimman kymmenesosan tulot kasvoivat 7,5 prosenttia. Pienituloisin kymmenesosa sai kokonaistuloista 3,6 prosenttia vuonna 2007. Suurituloisimman kymmenesosan tulo-osuus oli 24,7 prosenttia. Vuotta aikaisemmin osuudet olivat 3,7 ja 23,9 prosenttia.

Vuonna 1995 pienituloisimpaan kymmenykseen kuuluneista 39,8 prosenttia oli pienituloisia vielä viisi vuotta myöhemmin, vuonna 2000. Osuus on kasvanut niin, että vuoden 2002 pienituloisista 42 prosenttia oli pienituloisimmassa kymmenesosassa vuonna 2007. Suurituloisimmassa kymmenesosassa pysyvyys on suurempaa. Noin puolet vuoden 1995 suurituloisista oli myös vuonna 2000 suurituloisia. Osuus oli 55,3 prosenttia, kun verrataan vuosia 2002 ja 2007.

### Reaalitytulojen muutokset ja tuloerojen kehitys 1997-2007.

	Vuosi											
	1997	1998	1999	2000	2001	2002	2003	2004	2005	2006	2007	1997-2007
<b>Tulojen reaalityvuosimuutos, % (kulutusyksikköä kohti lasketut käytettävissä olevat rahatulot taloutta kohden)</b>												
Tulojen reaalityvuosimuutos, mediaani	3,0	2,0	2,5	1,2	3,2	2,6	2,5	3,7	1,9	2,3	3,2	28,0
Tulojen reaalityvuosimuutos, keskiarvo	4,5	3,0	4,5	2,7	1,0	2,4	2,9	4,7	1,4	2,7	4,0	33,4
<b>Tuloerot</b>												
Gini-kerroin <sup>1</sup>	24,0	25,2	27,0	28,4	26,9	26,8	27,2	28,2	28,1	28,7	29,5	5,5
Tulo-osuus, pienituloisin 10 %	4,3	4,2	4,1	3,9	4,0	4,0	3,9	3,8	3,7	3,7	3,6	-0,7
Tulo-osuus, suurituloisin 10 %	20,8	21,7	23,2	24,5	22,9	22,7	22,9	23,7	23,5	23,9	24,7	3,9

1) Gini-kerroin on yleisin tulonjaon epätasaisuutta mittaava indeksi. Mitä suuremman arvon kerroin saa, sitä epätasaisemmin tulot ovat jakautuneet. Gini-kertoimen pienin arvo on 0 (kaikilla yhtä suuret tulot) ja suurin arvo 100 (suurituloisin tulonsaaja saa kaikki tulot).

# Sisällys

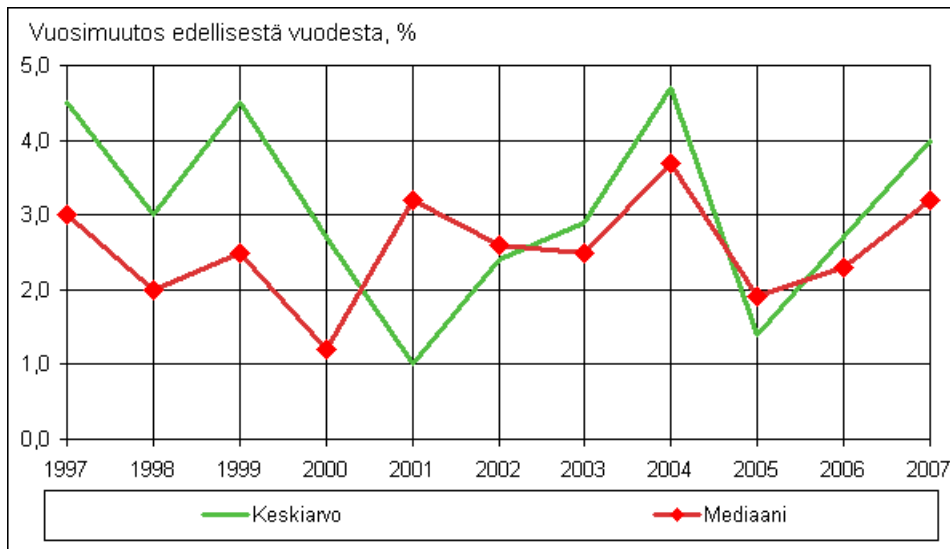
1. Tulojen muutos koko maassa ja alueittain.....	3
Reaalitulot kasvoivat 3,2 prosenttia.....	3
Maarianhaminassa korkeimmat, Pielisen Karjalassa matalimmat asuntokuntien tulot.....	4
2. Tuloerot kasvoivat vuonna 2007.....	10
Tuloerot ennätystasolla.....	10
Alueiden sisäiset ja alueiden väliset tuloerot.....	12
Myös pitemmän aikavälin tuloerot kasvaneet.....	13
Tuloliikkuvuus on vähentynyt.....	14
3. Pienituloisuus on pitkittynyt.....	16
Pitkittyneesti pienituloisia 454 000 henkeä.....	16
Pysyvästi suurituloisimpaan prosenttiin kuuluvia 27 500 henkilöä.....	17
Laatuseloste.....	20

# 1. Tulojen muutos koko maassa ja alueittain

## Reaalitulot kasvoivat 3,2 prosenttia

Keskimääräinen tulotaso kasvoi reaalisesti 3,2 prosenttia edellisvuodesta vuonna 2007, kun tuloja mitataan asutuskuntien kulutusyksikköä kohti laskettujen tulojen mediaanilla. Tätä nopeampaa mediaanitulojen kasvu on ollut kymmenen viime vuoden aikana vain vuonna 2004 ja samaa tasoa vuonna 2001. Keskiarvolla mitattuna tulot kasvoivat 4 prosenttia edellisvuodesta.

**Kuvio 1. Reaalitulojen muutos edellisestä vuodesta (%), ekvivalentit käytettävissä olevat rahatulot/asutuskunta.**



Kymmenen vuoden ajanjaksolla, vuodesta 1997 vuoteen 2007, mediaanitulot ovat kasvaneet 28 prosenttia ja keskiarvotulot 33,4 prosenttia. Keskiarvolla mitattu muutos on ollut nopeampaa kuin mediaanitulolla mitattu, koska tuloerot ovat kasvaneet siten, että mediaanituloa suurituloisemmat ovat kasvattaneet tulojaan muita väestöryhmiä enemmän. Erityisesti 1990-luvun lopulla keskiarvotulon muutos oli mediaanitulon muutosta suurempaa.

Vuonna 2007 tuotannontekijätulot eli palkka-, yrittäjä- ja omaisuustulot kasvoivat 4,7 prosenttia edellisvuodesta. Tästä kasvusta 2 prosenttiyksikköä oli palkkatulojen, 0,9 prosenttiyksikköä yrittäjätulojen ja 1,7 prosenttiyksikköä omaisuustulojen vaikutusta (taulukko 1). Sekä yrittäjä- että omaisuustulot kasvoivat edellisvuodesta muita tulolajeja enemmän.

**Taulukko 1. Keskimääräisten tulojen muutokset ja vaikutus käytettävissä olevien rahatulojen muutokseen, ekvivalentit tulot/asutuskunta.**

Tulolaji	Vuodet			
	2006-2007		1997-2007	
	Muutos	Kasvukontribuutio	Muutos	Kasvukontribuutio
1. Palkkatulot	2,5	2,0	33,2	26,1
2. Yrittäjätulot	14,1	0,9	14,9	1,3
3. Omaisuustulot	15,7	1,7	168,7	9,8
4. Tuotannontekijätulot (1+2+3)	4,7	4,6	40,0	37,2
5. Saadut tulonsiirrot	0,0	0,0	5,2	2,3
6. Bruttotulot (4+5)	3,4	4,6	28,8	39,5
7. Maksetut tulonsiirrot	1,6	-0,6	16,4	-6,1
8. Käytettävissä olevat rahatulot (6-7)	4,0	4,0	33,4	33,4

Yrittäjätulojen kasvua vauhditti metsätalouden yrittäjätulojen liki 70 prosentin kasvu. Omaisuustuloja kasvattivat myyntivoittojen noin neljänneksen lisäys, mutta myös osinkotulot kasvoivat noin 12 prosenttia. Kymmenen

vuoden ajanjaksolla sekä osinkotulot että myyntivoitot ovat kasvaneet selvästi muita tulolajeja enemmän, molemmat noin 200 prosenttia. Tulonjaon kokonaistilasto ei sisällä korkotuloja, sillä niistä ei ole tietoa rekisteriaineistoissa.

Saadut tulonsiirrot pysyivät reaalisesti keskimäärin edellisvuoden tasolla. Työttömyysturvaetuedet vähenivät noin 9 prosenttia ja opintoetuedet noin 6 prosenttia. Vanhuuseläkkeet kasvoivat 2,7 prosenttia. Myös muu toimeentuloturva, jonka suurin erä on toimeentulotuki, kasvoi 5,6 prosenttia. Työ- ja omaisuustulojen ja saatujen tulonsiirtojen summa eli bruttotulot kasvoivat keskimäärin 3,4 prosenttia.

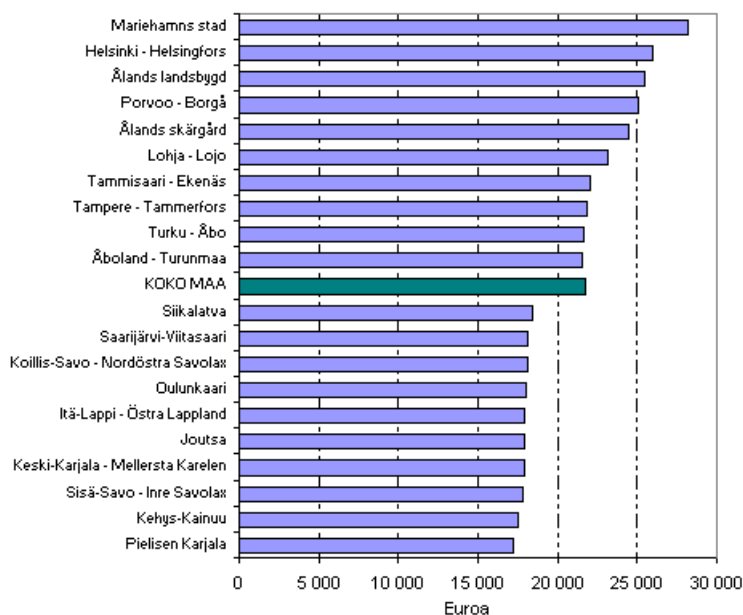
Maksetut tulonsiirrot kasvoivat bruttotuloja vähemmän eli 1,6 prosenttia. Kunnallisverot kasvoivat 4,2 prosenttia. Ansiotulojen verot valtiolle vähenivät noin 8 prosenttia kun pääomatulojen verot puolestaan kasvoivat noin 22 prosenttia. Maksettujen tulonsiirtojen kasvu leikkasi bruttotulojen 4,6 prosentin kasvusta pois 0,6 prosenttiyksikköä. Näin käytettävissä olevien rahatulojen kasvu oli 4 prosenttia.

### ***Maarianhaminassa korkeimmat, Pielisen Karjalassa matalimmat asuntokuntien tulot***

Käytettävissä oleva rahatulo asuntokuntaa kohden oli Suomessa 33 450 euroa vuonna 2007. Alueiden tuloja vertailtaessa täytyy kuitenkin huomioida se, että asuntokuntien koot ja rakenteet eroavat alueittain. Tämän vuoksi tässä on tulokäsitteenä käytetty asuntokuntien rakenne-erot huomioivaa ns. ekvivalenttia tuloa, mikä saadaan, kun asuntokunnan tulo jaetaan asuntokunnan kulutusyksikköluvulla. Tulonjakotilastoissa käytetään Euroopan unionin tilastoviraston Eurostatin suosittamaa OECD:n ns. muunnettua kulutusyksikköasteikkoa, jossa asuntokunnan ensimmäinen aikuinen saa painon 1, muut yli 13 -vuotiaat henkilöt saavat painon 0,5 ja lapset (0-13 -vuotiaat) saavat painon 0,3.

Ekvivalentti käytettävissä oleva rahatulo asuntokuntaa kohden oli Suomessa keskimäärin 21 780 euroa vuonna 2007. Korkein tulo oli Maarianhaminan seutukunnassa (Mariehamns stad), missä ekvivalentti tulo oli keskimäärin 28 220 euroa (kuvio 2). Helsingin seutukunnassa asuntokuntien tulo oli 25 990 euroa. Keskiarvolla mitattuna matalimmat tulot olivat vuonna 2007 Pielisen Karjalan (17 260 €), Kehys-Kainuun (17 570 € ) ja Sisä-Savon (17 780 €) seutukuntien asuntokunnilla.

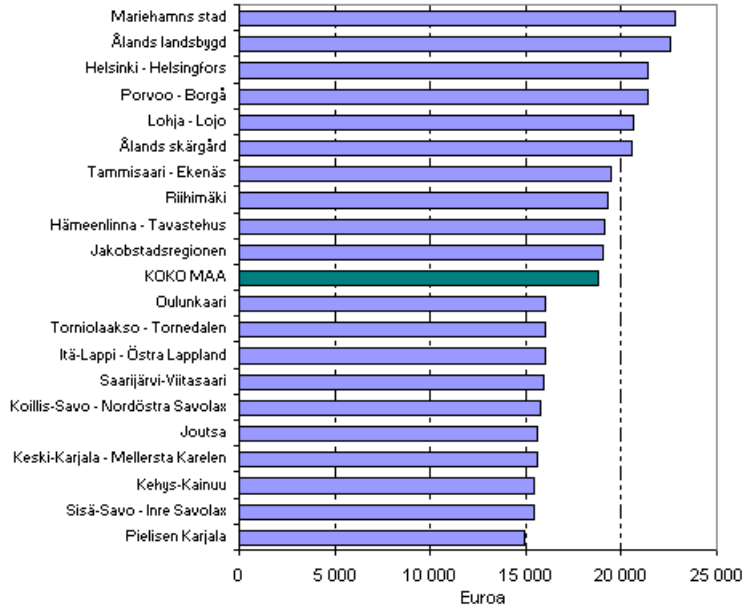
**Kuvio 2. Asuntokunnan ekvivalentti käytettävissä oleva rahatulo vuonna 2007, keskiarvo. Kymmenen korkeimman ja matalimman tulon seutukuntaa**



Koko maassa ekvivalentti mediaanitulo asuntokuntaa kohden oli 18 780 euroa vuonna 2007. Myös mediaanituloilla mitattuna suurituloisimmat asuntokunnat ovat ahvenanmaalaisia. Seutukunnissa Marienhamns

stad ja Ålands landsbygd asuntokuntien tulot olivat 22 840 ja 22 560 euroa vuonna 2007 (kuvio 3). Helsingin seutukunnassa asuntokuntien ekvivalentti mediaanitulo oli 21 430 euroa.

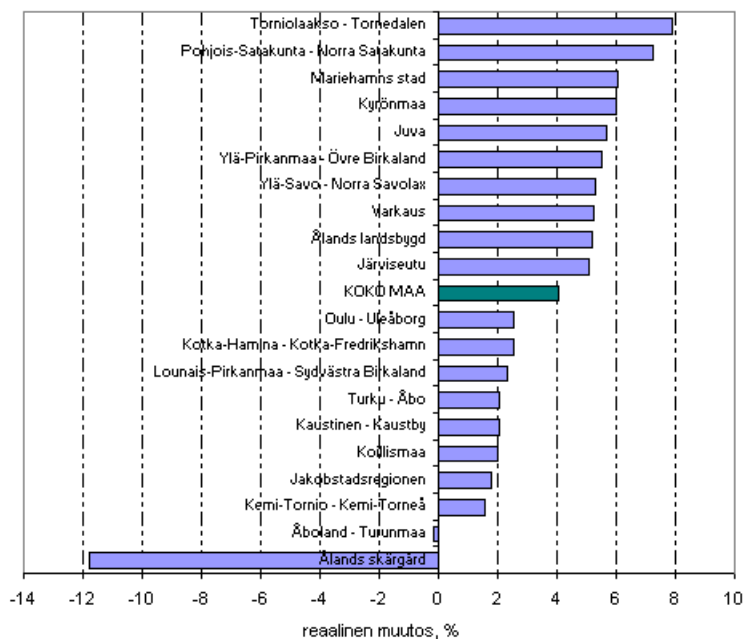
**Kuvio 3. Asuntokunnan ekvivalentti käytettävissä oleva rahatulo vuonna 2007, mediaani. Kymmenen korkeimman ja matalimman tulon seutukuntaa**



Myös mediaanituloilla mitattuna pienituloisimmat asuntokunnat löytyvät Itä-Suomesta. Pielisen Karjalan asuntokunnilla ekvivalentti mediaanitulo oli 14 970 euroa ja Sisä-Savon asuntokunnilla 15 440 euroa. Kehys-kainuulaisten asuntokuntien mediaanitulo oli 15 470 euroa vuonna 2007.

Asuntokuntien ekvivalentti keskiarvotulo oli vuonna 2007 reaalisesti 4 prosenttia korkeampi kuin vuotta aikaisemmin. Eniten keskiarvotulot kasvoivat Torniolaakson (+7,9 %) ja Pohjois-Satakunnan (+ 7,2 %) seutukunnissa (kuvio 4). Parissa seutukunnassa keskimääräiset reaalitytulot alenivat vuonna 2007, Ålands skärgårdin seutukunnassa peräti 12 prosenttia. Turunmaan seutukunnassa asuntokuntien keskiarvotulo oli vuonna 2007 prosentin kymmenyksen pienempi kuin vuotta aikaisemmin.

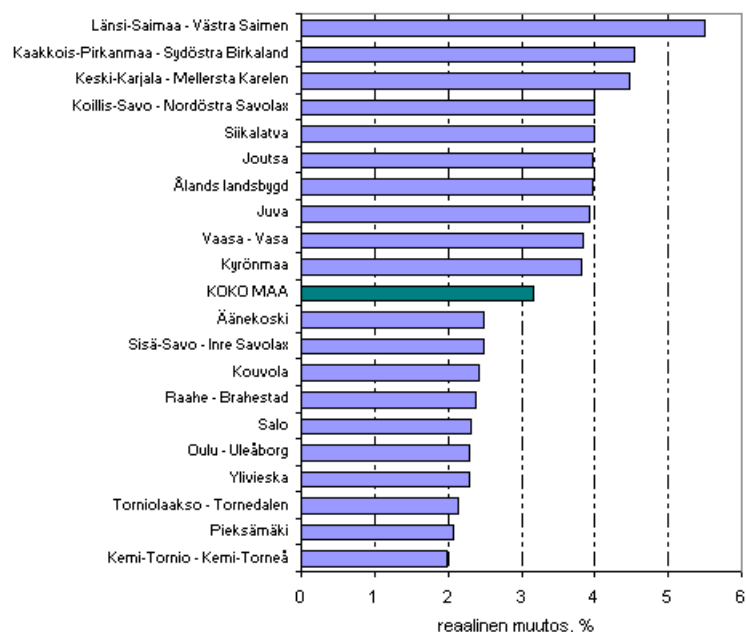
**Kuvio 4. Asuntokunnan keskimääräisen ekvivalentin käytettävissä olevan rahatulon reaali muutos (%) vuonna 2007 edellisvuoteen nähden. Kymmenen suurimman ja pienimmän muutoksen seutukuntaa**



Keskiarvotulo reagoi herkästi yksittäisiin poikkeaviin havaintoihin, mihin edellä mainitut Ålands skärgårdin ja Torniolaakson seutukuntien suuret muutosprosentit viittavat. Luotettavampi kuva asuntokuntien tulojen kehityksestä saadaan mediaanituloja tarkastelemalla, sillä mediaanitulo ei ole herkkä yksittäisille ääriarvoille. Mediaanitulon voidaankin katsoa kuvaavan luotettavammin "keskiverto-asuntokuntien" tuloja ja niiden muutoksia.

Asuntokuntien ekvivalentti mediaanitulo oli koko maassa vuonna 2007 reaalisesti 3,2 prosenttia suurempi kuin vuotta aikaisemmin. Seutukunnista paras mediaanitulojen reaali kasvu oli vuonna 2007 Länsi-Saimaan asuntokunnilla, joilla reaalin mediaanitulo oli 5,5 prosenttia korkeampi kuin vuotta aikaisemmin (kuvio 5). Myös Kaakkois-Pirkanmaan, Keski-Karjalan ja Koillis-Savon asuntokunnilla mediaanitulon kasvu oli suotuisaa, sillä näissä seutukunnissa asuntokuntien mediaanitulo oli vuonna 2007 reaalisesti 4,5 prosenttia korkeampi kuin vuotta aikaisemmin. Näiden seutukuntien hyvää tulokehitystä selittää pitkälle puunmyyntitulojen voimakas kasvu.

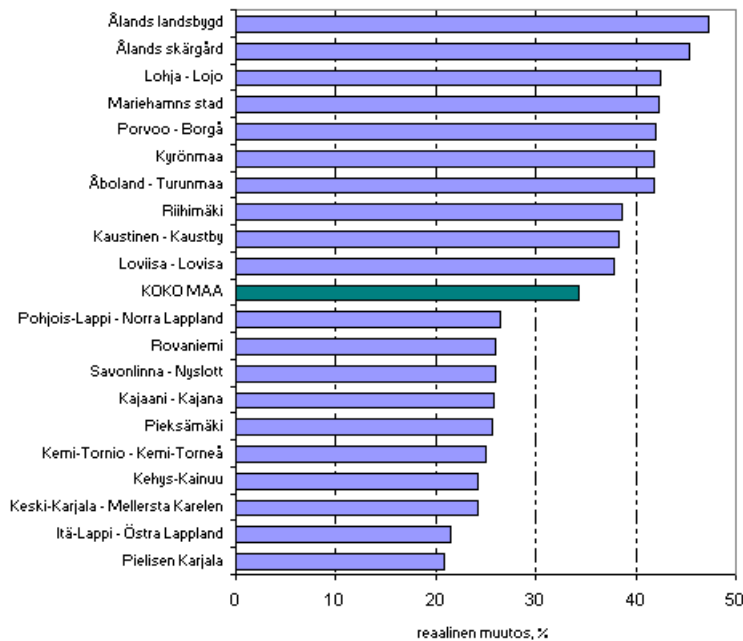
**Kuvio 5. Asuntokunnan mediaanin ekvivalentin käytettävissä olevan rahatulon reaali muutos (%) vuonna 2007 edellisvuoteen nähden. Kymmenen suurimman ja pienimmän muutoksen seutukuntaa**



Vähiten mediaanitulot kasvoivat vuonna 2007 Kemi-Tornion, Pieksämäen ja Torniolaakson seutukunnissa, joissa tulojen kasvu oli parin prosentin luokkaa. Torniolaakson voimakkaan keskiarvotulon kasvun vastapainona on siis varsin vaatimaton mediaanitulojen kasvu.

Pitemmän ajanjakson tarkastelussa paras tulojen kehitys on ollut Ahvenanmaan seutukuntien asuntokunnilla. Kuviosta 6 voidaan havaita, että Ahvenanmaan kaikkien kolmen seutukunnan sekä Lohjan, Porvoon, Kyrönmaan ja Turunmaan seutukunnissa asuntokuntien ekvivalentti mediaanitulo oli vuonna 2007 reaalisesti runsaat 40 prosenttia korkeampi kuin 1990-luvun puolivälissä. Kaikista parhaiten asuntokuntien tulot ovat kasvaneet Ålands landsbygd -seutukunnan asuntokunnilla, joiden reaali ekvivalentti mediaanitulo oli vuonna 2007 runsaat 47 prosenttia korkeampi kuin vuonna 1995. Sen sijaan Pielisen Karjalan ja Itä-Lapin asuntokunnissa mediaanitulojen reaali kasvu oli selvästi vaatimattomampaa jäaden runsaaseen 20 prosenttiin aikavälillä 1995–2007.

**Kuvio 6. Asutokunnan keskimääräisen ekvivalentin käytettävissä olevan rahatulon reaali muutos (%) vuosina 1995–2007. Kymmenen suurimman ja pienimmän muutoksen seutukuntaa**



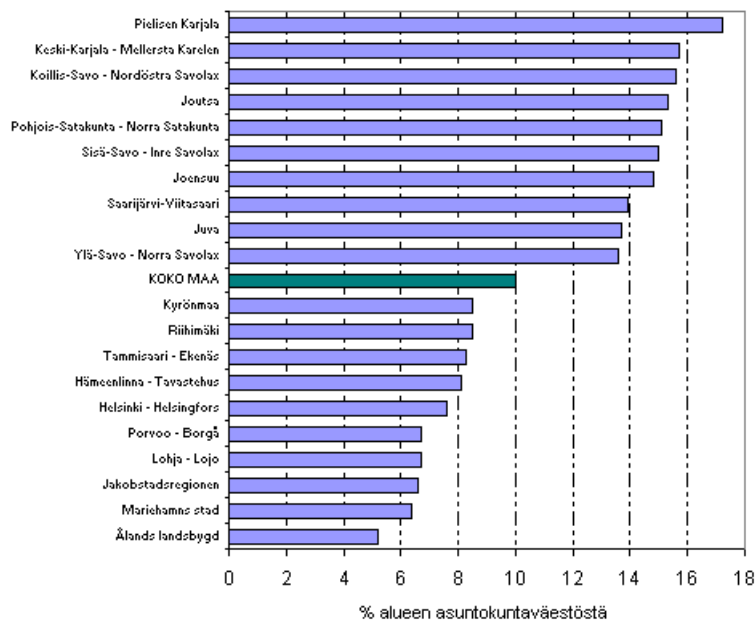
***Lähes joka viides maarianhaminalainen ylimmässä tulokymmenyksessä***

Seutukunnissa joissa keskimääräinen tulotaso on alhainen, on myös väestön sijoittuminen pienituloisimpaan tulokymmenykseen selvästi yleisempää. Vuonna 2007 noin 17 prosenttia Pielisen-Karjalan seutukunnan asutokuntaväestöön kuuluvista sijoittui pienituloisimpaan tulokymmenykseen, kun tulokymmenykset on määritelty koko maan asutokuntaväestön perusteella (kuvio 7). Myös useassa muussa Itä-Suomen seutukunnassa alimpaan tulokymmenykseen kuulumisen oli lähes yhtä yleistä kuin Pielisen-Karjalassa.

Harvinaisinta pienituloisimpaan tulokymmenykseen sijoittuminen oli ahvenanmaalaisissa seutukunnissa Ålands landsbygd (5,2 %) ja Maariehamns stad (6,4 %), sekä pietarsaarelaisessa seutukunnassa Jakobstadsregionen (6,6 %). Myös Lohjan ja Porvoon seutukunnissa oli alimpaan tulokymmenykseen kuuluvien osuus alhainen (6,7 %) vuonna 2007.

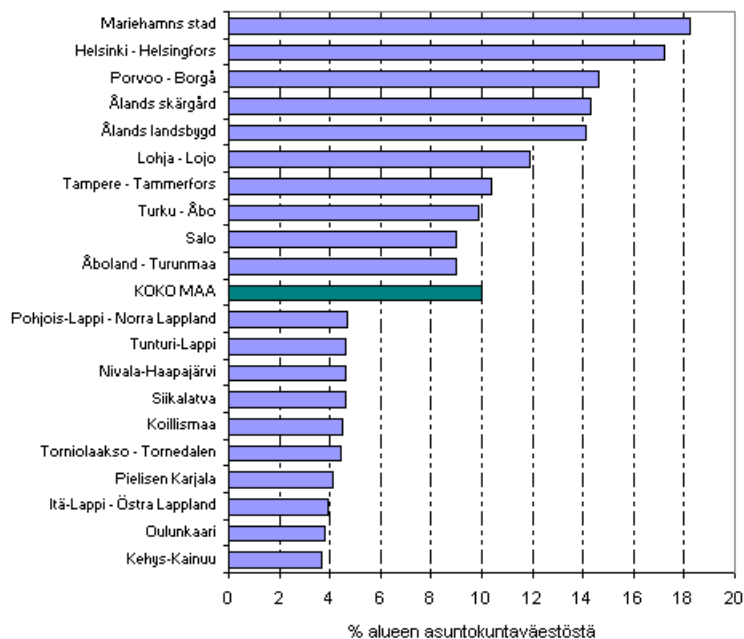


**Kuvio 7. Asutokuntaväestön sijoittuminen alimpaan tulokymmenykseen seutukunnittain vuonna 2007. Tulokymmenykset muodostettu koko maan asutokuntaväestön perusteella. Kymmenen korkeimman ja matalimman sijoittumisasteen seutukuntaa**



Asutokuntaväestön sijoittuminen suurituloisimpaan tulokymmenykseen oli yleisintä Maarianhaminan ja Helsingin seutukunnissa. Maarianhaminan seutukunnassa ylipäätän tulokymmenykseen sijoittui runsaat 18 prosenttia asutokuntaväestöstä vuonna 2007 (kuvio 8). Helsingin seutukunnassa vastaava osuus oli 17 prosenttia ja Porvoon seutukunnassa 14 prosenttia. Harvinaisinta suurituloisimpaan tulokymmenykseen kuulumisen oli Kehys-Kainuun, Oulunkaaren ja Itä-Lapin seutukunnissa, joissa alle 4 prosenttia alueen asutokuntaväestöstä sijoittui ylipäätän tulokymmenykseen vuonna 2007.

**Kuvio 8. Asutokuntaväestön sijoittuminen ylipäätän tulokymmenykseen seutukunnittain vuonna 2007. Tulokymmenykset muodostettu koko maan asutokuntaväestön perusteella. Kymmenen suurimman ja pienimmän sijoittumisasteen seutukuntaa**

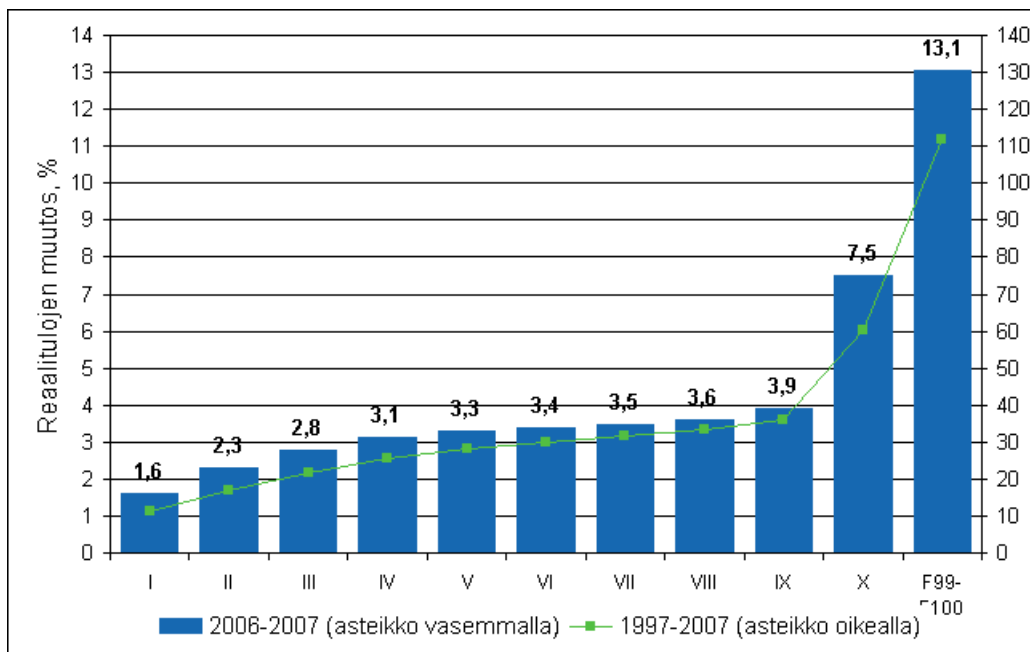


## 2. Tuloerot kasvoivat vuonna 2007

### Tuloerot ennätystasolla

Keskimääräiset tulot nousivat reaalisesti kaikissa tulokymmenyksissä, mutta kasvu oli nopeampaa ylemmissä tulokymmenyksissä (kuvio 9). Siten suhteelliset tuloerot kasvoivat edellisvuodesta vuonna 2007. Suurituloisin kymmenesosa kasvatti tulojaan 7,5 prosenttia kun pienituloisimmassa kymmenyksessä tulot nousivat 1,6 prosenttia. Suurituloisin prosentti (kuviossa F99-F100) kasvatti tulojaan 13,1 prosenttia.

**Kuvio 9. Reaalitulojen muutos tulokymmenyksittäin ja suurituloisimmassa prosentissa, ekvivalentit tulot henkeä kohti.**



Tulokymmenykset muodostetaan järjestämällä väestö tulojen mukaan järjestykseen ja jakamalla kymmeneen yhtä suureen ryhmään. Jokaisessa tulokymmenyksessä on siten 10 prosenttia väestöstä eli noin 500 000 henkilöä. Suurituloisimpaan prosenttiin kuuluu noin 50 000 henkilöä.

Kymmenen viime vuoden aikana tulotaso suurituloisimmassa kymmenesosassa on noussut noin 60 prosenttia ja pienituloisimmassa kymmenesosassa noin 11 prosenttia. Tulojakauman keskiosassa (viides ja kuudes tulokymmenyksen) tulotaso on noussut noin 30 prosenttia. Suurituloisimman prosentin tulotaso on noussut 112 prosenttia.

Tuloerojen muutos käy ilmi myös taulukosta 2, jossa tuloeroja on tarkasteltu tulokymmenysten tulo-osuuksien ja yleisimmän tulojakoindeksin, Gini-kertoimen, avulla.

**Taulukko 2. Tulonsaajakymmenysten tulo-osuudet ja tulonjakoindikaattorit 1997-2007**

	Vuosi											Muutos 2006-2007	Muutos 1997-2007
	1997	1998	1999	2000	2001	2002	2003	2004	2005	2006	2007		
I (pienituloisin 10 %)	4,3	4,2	4,1	3,9	4,0	4,0	3,9	3,8	3,7	3,7	3,6	-0,1	-0,7
II	6,0	5,9	5,7	5,5	5,6	5,6	5,6	5,4	5,4	5,3	5,2	-0,1	-0,8
III	6,9	6,8	6,6	6,4	6,6	6,6	6,5	6,4	6,4	6,3	6,2	-0,1	-0,7
IV	7,8	7,7	7,5	7,3	7,5	7,5	7,5	7,4	7,4	7,3	7,3	0,0	-0,5
V	8,7	8,6	8,4	8,2	8,4	8,4	8,4	8,3	8,4	8,3	8,2	-0,1	-0,5
VI	9,6	9,5	9,3	9,2	9,4	9,4	9,4	9,3	9,3	9,3	9,2	-0,1	-0,4
VII	10,6	10,5	10,3	10,2	10,4	10,4	10,4	10,4	10,4	10,4	10,3	-0,1	-0,3
VIII	11,8	11,7	11,6	11,4	11,7	11,7	11,7	11,7	11,8	11,7	11,6	-0,1	-0,2
IX	13,6	13,6	13,5	13,4	13,6	13,7	13,7	13,7	13,8	13,7	13,7	0,0	0,1
X (suurituloisin 10 %)	20,8	21,7	23,2	24,5	22,9	22,7	22,9	23,7	23,5	23,9	24,7	0,8	3,9
I-X yhteensä	100,0	100,0	100,0	100,0	100,0	100,0	100,0	100,0	100,0	100,0	100,0	0,0	0,0
Suurituloisin 1 % (F99-F100)	4,6	5,3	6,6	7,7	6,2	5,9	6,0	6,7	6,2	6,7	7,2	0,5	2,6
Gini-kerroin	24,0	25,2	27,0	28,4	26,9	26,8	27,2	28,2	28,1	28,7	29,5	0,8	5,5

Pyörästysten vuoksi tulo-osuudet eivät välttämättä aina summaudu taulukossa täsmällisesti oikein. Kuvion 9 ja taulukon 2 tunnusluvut on laskettu henkilöiden ns. ekvivalenteista eli asuntokunnan kulutusyksikköä kohti lasketuista tuloista. Henkilön ekvivalentti tulo on sama kuin hänen asuntokuntansa ekvivalentti tulo, toisin sanoen jokainen samaan asuntokuntaan kuuluva henkilö saa saman ekvivalentin tulon.

Suurituloisin kymmenesosa väestöstä sai tuloista 24,7 prosenttia. Tämä oli 0,8 prosenttiyksikköä enemmän kuin vuotta aiemmin. Lähes kaikki muut tulokymmenykset menettivät tulo-osuuttaan. Pienituloisin kymmenesosa sai tuloista 3,6 prosenttia, joka oli 0,1 prosenttiyksikköä edellisvuotta vähemmän.

Vuodesta 1997 vuoteen 2007 suurituloisin kymmenesosa on kasvattanut tulo-osuuttaan 3,9 prosenttiyksikköä ja toiseksi suurituloisin kymmenesosa 0,1 prosenttiyksikköä. Kaikki muut tulokymmenykset ovat menettäneet tulo-osuuttaan. Pienituloisin kymmenesosa sai tuloista 0,8 prosenttiyksikköä vähemmän vuonna 2007 kuin vuonna 1997.

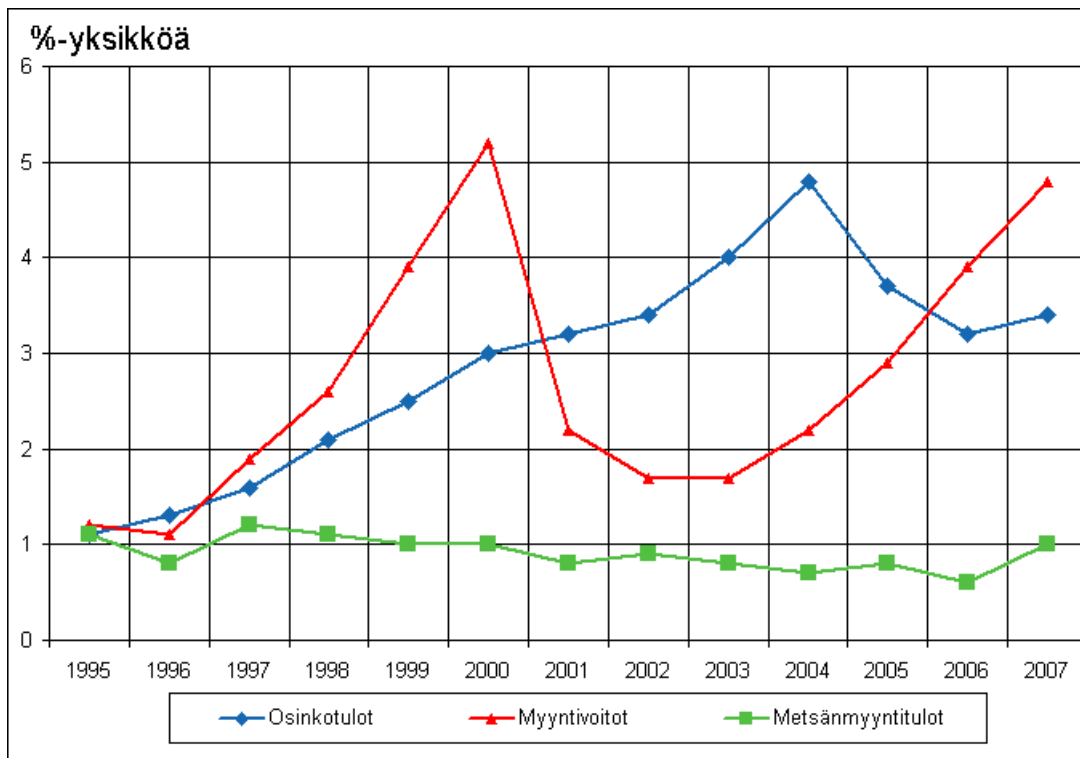
Merkittävä osa suurituloisimman kymmenesosan tulo-osuuden muutoksista selittyy suurituloisimman prosentin (n. 50 000 henkilöä) tulo-osuuden muutoksilla. Vuonna 2007 suurituloisin prosentti sai tuloista 7,2 prosenttia eli puoli prosenttiyksikköä enemmän kuin vuotta aiemmin. Osuus on ollut tätä suurempi vuonna 2000.

Käytettävissä olevien rahatulojen Gini-kerroin nousi 0,8 prosenttiyksikköä edellisvuodesta vuonna 2007. Pienin mahdollinen Gini-kertoimen arvo on nolla, jolloin kaikkien tulonsaajien tulot olisivat yhtä suuret. Suurin mahdollinen arvo on sata, jolloin suurituloisin tulonsaaja saisi kaikki tulot. Gini-kertoimen arvo vuonna 2007 oli 29,5. Tämä on korkein Gini-kertoimen arvo tarkasteluajanjaksolla 1997-2007.

Tuloerojen kasvu vuonna 2007 aiheutui yrittäjä- ja omaisuustulojen kasvusta. Hyvin epätasaisesti jakautuneiden myyntivoittojen ja osinkotulojen tulo-osuuden kasvu lisäsi omaisuustulojen vaikutusta. Yrittäjätulojen vaikutusta kasvattivat metsänmyyntitulot. Hyvä työllisyyskehitys tasoitti palkkatulojen jakautumista koko väestössä samalla kun yrittäjä- ja omaisuustulojen kasvu alensi palkkojen tulo-osuutta, joten palkkojen vaikutus tuloeroihin väheni.

Tuloerojen muutokseen on myös pitemmällä aikavälillä vaikuttanut olennaisesti omaisuustulojen kasvu. Kuviossa 10 on esitetty joidenkin olennaisesti tuloerojen muutokseen vaikuttaneiden tulolajien kontribuutiot käytettävissä olevien rahatulojen Gini-kertoimeen. Esimerkiksi myyntivoittojen vaikutus käytettävissä olevien rahatulojen Gini-kertoimeen oli bruttona (ennen myyntivoitoista maksettujen verojen vähentämistä) noin viisi prosenttiyksikköä. Tulolajien vaikutukset ovat seurausta näiden tuloerien keskittymisestä tulojakauman yläosaan ja niiden tulo-osuuden muutoksista.

Kuvio 10. Eräiden tulolajien vaikutus (brutto) käytettävissä olevien tulojen Gini-kertoimeen, %-yksikköä

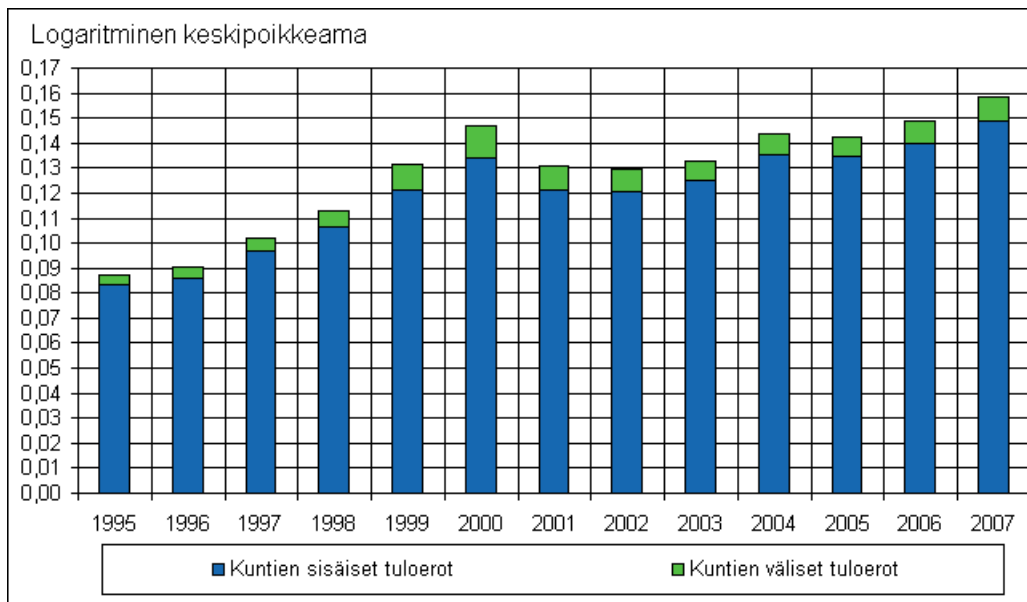


### Alueiden sisäiset ja alueiden väliset tuloerot

Kun koko maan asuntokuntien keskiarvotuloa kuvataan indeksillä 100, oli indeksin arvo Maarianhaminan kaupungin seutukunnassa 130 vuonna 2007. Matalatuloisin seutukunta oli Pielisen-Karjala, missä indeksin arvo oli 79. Myös vuonna 1995 Maarianhaminan kaupunki oli suurituloisin seutukunta, mutta indeksin arvo oli silloin 123. 1990-luvun puolivälissä matalatuloisin seutukunta oli Joutsa, mutta indeksi sai arvon 87. Toisin sanoen kun vuonna 1995 suurituloisimman seutukunnan asuntokuntien tulo oli 1,40ertainen pienituloisimman seutukunnan tuloihin verrattuna, oli vastaava suhde 1,63ertainen vuonna 2007.

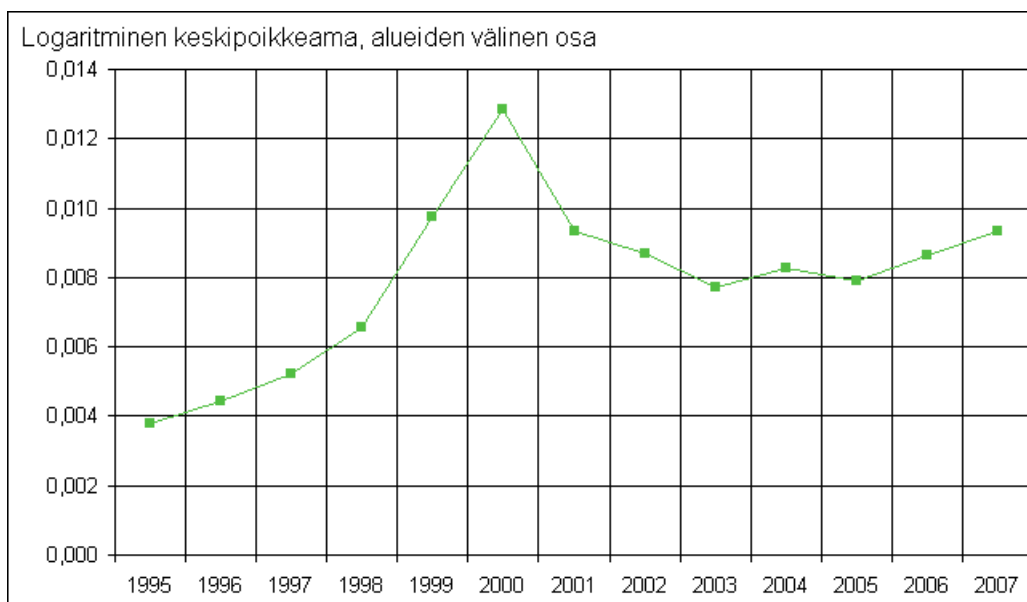
Kuviossa 11 on esitetty koko maan tuloerot jaettuna kuntien sisäisten tuloerojen osuuteen ja kuntien välisten tuloerojen osuuteen. Vuonna 2007 kuntien välisten tuloerojen osuus koko maan tuloeroista oli 5,9 prosenttia, joten valtaosa koko maan tuloeroista on kuntien sisäisiä. Alueiden välisten tuloerojen merkitys vaihtelee aluetason mukaan ja kasvaa, kun aluejakoa tarkennetaan. Postinumeroalueiden välisten tuloerojen osuus koko maan tuloeroista oli 11 prosenttia, seutukuntien välisten erojen osuus 4,6 prosenttia ja maakuntien välisten erojen osuus 4,1 prosenttia vuonna 2007.

**Kuvio 11. Koko maan tuloerot jaettuna kuntien sisäisiin ja niiden välsiin tuloeroihin 1995–2007, vuoden 2008 kuntajaolla**



Alueiden väliset tuloerot kasvoivat vuosituhatteen vaihteeseen asti, jonka jälkeen ne ovat laskeneet. Tätä havainnollistaa kuvio 12, jossa esitetään edellisen kuvion kuntien välisten tuloerojen osa erillisenä viivakuviona. Alueiden väliset tuloerot ovat se osa koko maan tuloeroista, joka jäisi jäljelle jos kunkin alueen jokainen henkilö saisi alueensa keskimääräisen tulon. Alueiden sisäisten tuloerojen osuus on väestösuuksilla painotettu summa alueiden sisäisistä tuloeroista. Tulonjakomittana on käytetty yleisiin entropiamittoihin lukeutuvaa logaritmista keski poikkeamaa, joka painottaa muita mittareita enemmän tulojakauman alaosaa.

**Kuvio 12. Kuntien väliset tuloerot 1995–2007, vuoden 2008 kuntajaolla**



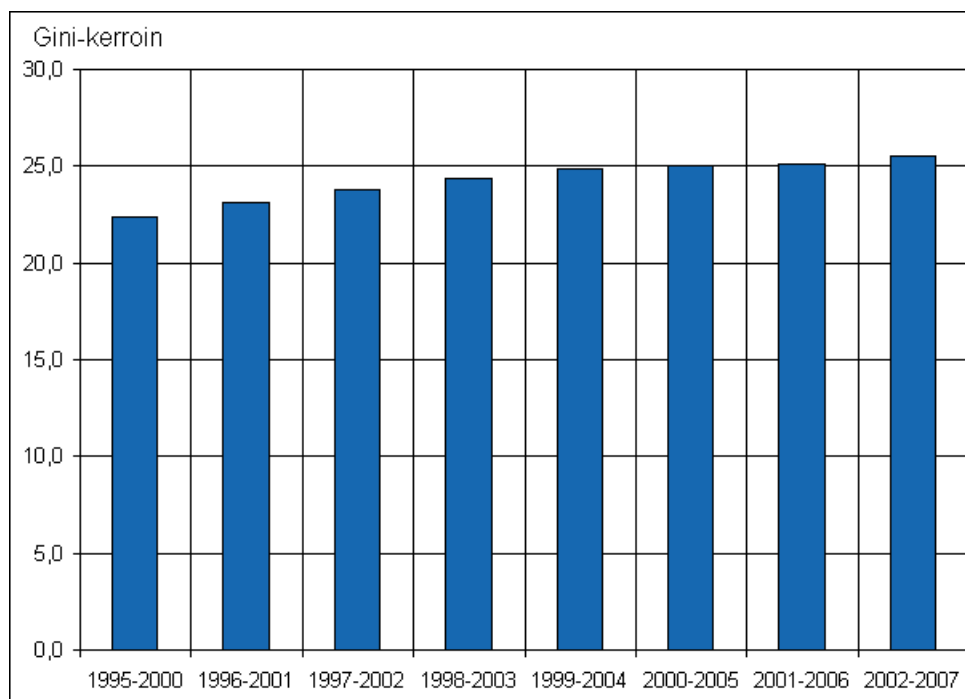
### *Myös pitemmän aikavälin tuloerot kasvaneet*

Edellä tuloeroja on kuvattu yhden vuoden viiteajanjaksolla. Jos tuloeroja kuvataan useamman vuoden tulotiedoilla on tuloerojen taso tavanomaisesti alhaisempi kuin yhden vuoden ajanjaksolla mitattuna. Muun muassa elinkaaritekijöihin liittyvä tuloliikkuvuus pienentää mitattuja tuloeroja ja myös tulojen väliaikaiset vaihtelut vaikuttavat tuloeroihin vähemmän. Kun esimerkiksi Gini-kerroin lasketaan vuosien 1995-2007 eli kolmentoista

vuoden yhteenlasketuista tuloista, saa se arvon 22,6 eli on selvästi alhaisempi kuin vuosituloilla mitatut tuloerot (vuositulojen Gini-kertoimien tulo-osuuksilla painotettu summa samalla ajanjaksolla).

Kuviossa 13 on esitetty tuloerojen kehitys, kun tuloja mitataan kuuden vuoden yhteenlasketuilla tuloilla yhden vuoden tulojen asemesta. Myös kuuden vuoden tuloilla mitattuna tuloerojen taso on noussut. Gini-kerroin vuosien 1995-2000 tuloista laskettuna oli 22,4 kun se vuosien 2002-2007 tuloista laskettuna oli 25,6. Gini-kertoimet on laskettu niiden henkilöiden tuloista, jotka olivat perusjoukossa joka vuosi kuuden vuoden ajanjaksolla (noin 4,75 miljoonaa henkilöä vuosina 2002–2007).

**Kuvio 13. Tuloerot, kun Gini-kertoimet on laskettu henkilön kuuden vuoden ekvivalenttien käytettävissä olevien rahatulojen perusteella**



### *Tuloliikkuvuus on vähentynyt*

Taulukossa 3 kuvataan tuloliikkuvuuden muutoksia samassa tulokymmenyksessä kahtena ajankohtana pysyneiden henkilöiden osuuksien avulla. Vuonna 1995 pienituloisimpaan kymmenykseen kuuluneista 39,8 prosenttia oli pienituloisia vielä viisi vuotta myöhemmin, vuonna 2000. Osuus on kasvanut niin, että vuoden 2002 pienituloisista 42 prosenttia oli pienituloisimmassa kymmenesosassa vuonna 2007. Suurituloisimmassa kymmenesosassa pysyvyys on suurempaa. Noin puolet vuoden 1995 suurituloisista oli myös vuonna 2000 suurituloisia. Osuus oli 55,3 prosenttia, kun verrataan vuosia 2002 ja 2007.

**Taulukko 3. Tuloliikkuvuus viiden vuoden tarkasteluväleillä muuttujina Indikaattori ja Vuosipari**

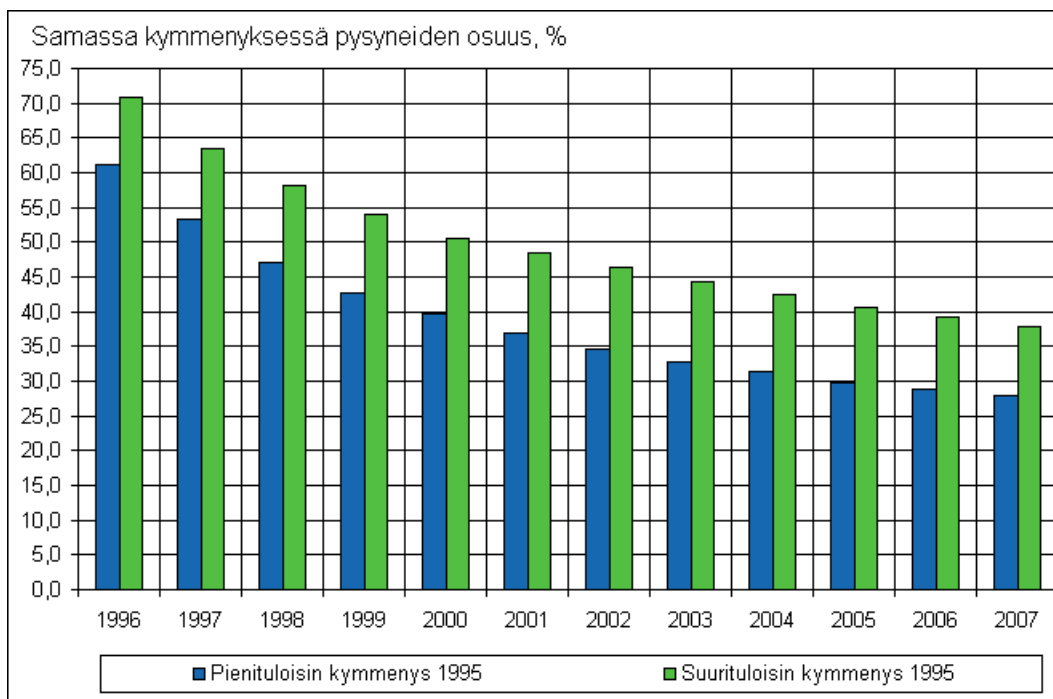
	Vuosipari							
	1995,2000	1996,2001	1997,2002	1998,2003	1999,2004	2000,2005	2001,2006	2002,2007
Samassa tulokymmenyksessä pysyneet	26,4	26,4	28,1	28,7	28,9	29,5	29,4	28,2
Pienituloisimmassa kymmenyksessä pysyneet	39,8	39,2	40,6	41,1	41,7	42,7	42,6	42,0
Suurituloisimmassa kymmenyksessä pysyneet	50,5	51,7	52,8	53,6	54,1	54,1	55,3	55,3

Taulukossa samassa tulokymmenyksessä pysyneillä tarkoitetaan sellaisten henkilöiden osuutta koko väestöstä, joiden tulokymmenys oli sama molempina ajankohtina. Pieni-/suurituloisimmassa kymmenyksessä pysyneet on laskettu osuutena ensimmäisenä vuotena pieni-/suurituloisimmassa kymmenyksessä olleista. Henkilön tulokymmenys määräytyy omien tulojen lisäksi muiden asuntokunnan jäsenten tulojen ja asuntokunnan rakenteen

perusteella. Vaikka omat tulot eivät muuttuisi, tulokymmenys voi muuttua esimerkiksi puolison tulojen muuttuessa tai lasten muuttaessa pois kotoa omaan talouteensa.

Kuvio 14 havainnollistaa samassa tulokymmenyksessä pysyneiden osuutta eli pysyvyysuuhdetta eri ajankohtina, kun tarkasteltavana on vuonna 1995 pieni- tai suurituloisimpaan kymmenesosaan kuuluneet. Vuonna 1995 pienituloisimmassa kymmenesosassa olleista 60 prosenttia oli edelleen pienituloisimmassa kymmenyksessä vuonna 1996, noin 40 prosenttia vuonna 2000 ja noin 28 prosenttia vuonna 2007. Vastaavasti vuonna 1995 suurituloisimmassa kymmenesosassa olleista 70 prosenttia oli hyvätuloisia vuonna 1996, noin 50 prosenttia vuonna 2000 ja noin 38 prosenttia vuonna 2007. Pysyvyysuhteet on laskettu osuutena vuoden 1995 pieni- tai suurituloisista.

**Kuvio 14. Pysyvyysuhteet 1996-2007, vuoden 1995 pieni- ja suurituloisin kymmenesosa**



Pieni- ja suurituloisimmasta kymmenesosasta on mahdollista liikkua vain yhteen suuntaan, joten pysyvyysuhteet ovat muissa tulokymmenyksissä ääripäitä pienempiä. Taulukossa 4 on esitetty koko tulokymmenysten siirtymämatriisi vuosien 1995 ja 2007 välillä. Vuosi 1995 on ensimmäinen ajankohta, jolta tietoja on saatavissa. Taulukko perustuu noin 4,3 miljoonan henkilön tietoihin eli niihin, jotka olivat asuntokuntaväestössä sekä vuoden 1995 että 2007 lopussa.

**Taulukko 4. Suhteellinen siirtymämatriisi 1995-2007 (riviprocentit).**

Tulokymmenys 1995	Tulokymmenys 2007										Yhteensä
	I	II	III	IV	V	VI	VII	VIII	IX	X	
I (pienituloisin 10 %)	27,9	14,3	9,6	8,4	7,9	7,2	6,8	6,4	6,1	5,5	100,0
II	19,0	22,4	12,1	9,9	8,6	7,5	6,6	5,8	4,8	3,3	100,0
III	12,4	19,1	15,0	11,4	10,0	8,9	7,7	6,6	5,3	3,6	100,0
IV	9,5	12,2	16,6	12,5	11,4	10,2	9,0	8,0	6,5	4,1	100,0
V	7,6	9,5	12,3	14,1	12,2	11,4	10,6	9,5	8,0	4,9	100,0
VI	6,3	7,7	9,8	12,0	12,9	12,3	11,7	11,2	9,9	6,2	100,0
VII	5,3	6,2	8,5	10,0	11,7	12,8	12,8	12,7	12,1	8,0	100,0
VIII	4,7	4,8	6,9	8,8	9,9	11,7	13,4	14,2	14,4	11,2	100,0
IX	4,0	3,7	5,2	7,1	8,5	9,8	12,1	14,9	17,5	17,2	100,0
X (suurituloisin 10 %)	3,7	2,8	3,3	4,1	5,1	6,3	8,3	11,1	17,4	37,9	100,0

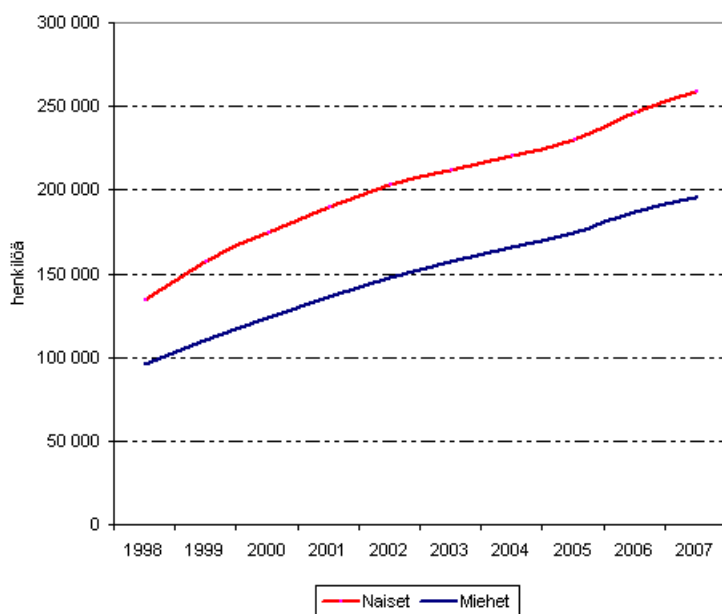
### 3. Pienituloisuus on pitkittynyt

#### *Pitkittyneesti pienituloisia 454 000 henkeä*

Suomessa oli 454 300 pitkittyneesti pienituloista asuntokuntaväestöön kuuluvaa henkilöä vuonna 2007. Vuotta aikaisemmin määrä oli 21 000 henkilöä alhaisempi. Pitkittyneesti pienituloisten osuus asuntokuntaväestöstä oli 8,7 prosenttia, kun se vuotta aikaisemmin oli 8,4 prosenttia.

Naisia pitkittyneesti pienituloisista oli 258 300, mikä on 11 800 enemmän kuin vuotta aikaisemmin (kuvio 15). Naisista pitkittyneesti pienituloisia oli 9,7 prosenttia, mikä on 0,4 prosenttiyksikköä enemmän kuin vuonna 2006. Miehiä pitkittyneesti pienituloisista oli 196 000, mikä on 9 200 henkilöä enemmän kuin vuonna 2006. Pitkittyneesti pienituloisten osuus oli miehillä 7,7 prosenttia vuonna 2007, kun se vuotta aikaisemmin oli 7,4 prosenttia.

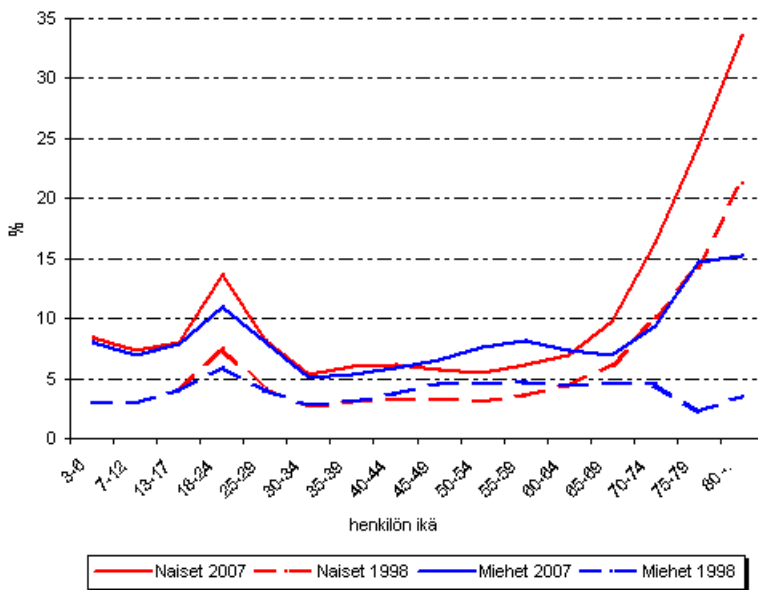
**Kuvio 15. Pitkittyneesti pienituloisten lukumäärät sukupuolen mukaan vuosina 1998–2007**



Iän ja sukupuolen mukaan tarkasteltuna ylivoimaisesti suurin riski joutua pitkittyneesti pienituloiseksi on iäkkäillä naisilla. Vuonna 2007 joka kolmas 80 vuotta täyttäneistä naisista oli pitkittyneesti pienituloinen (kuvio 16). Vuonna 1998 osuus oli selvästi matalampi ollen hiukan yli 20 prosenttia. 80 vuotta täyttäneillä miehillä pitkittynyt pienituloisuus on selvästi harvinaisempaa, sillä ikäluokan miehistä noin 15 prosenttia oli pitkittyneesti pienituloisia vuonna 2007. Vastaava osuus vuonna 1998 oli alle 4 prosenttia. Vuonna 2007 pitkittyneesti pienituloisia yli 80-vuotiaita naisia oli 46 000, mutta miehiä ainoastaan 9 700. Kummallakin sukupuolella pitkittynyt pienituloisuus yleistyy selvästi opiskeluiässä, mutta alenee selvästi työelämään siirryttäessä.

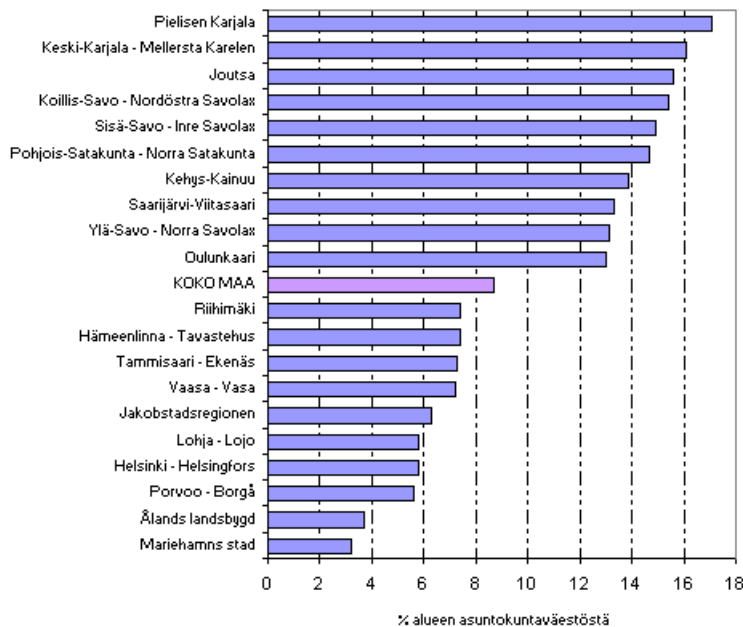


**Kuvio 16. Pitkittynyt pienituloisuus henkilön iän ja sukupuolen mukaan vuosina 1998 ja 2007, % väestöryhmästä**



Pitkittynyt pienituloisuus on yleisintä Itä-Suomessa Pielisen Karjalan seutukunnassa, missä asutokuntaväestöstä 17 prosenttia oli pitkittyneesti pienituloisia vuonna 2007. Keski-Karjalan seutukunnassa vastaava osuus oli 16,1 prosenttia, Joutsan seutukunnassa 15,6 prosenttia ja Koillis-Savon seutukunnassa 15,4 prosenttia (kuvio 17). Myös tällä mittarilla mitattuna parhaiten menestyvät Ahvenanmaan seutukunnat Mariehamns stad ja Ålands landsbygd, joissa pitkittyneesti pienituloisten osuus asutokuntaväestöstä jäi alle neljän prosentin vuonna 2007.

**Kuvio 17. Pitkittynyt pienituloisuus seutukunnittain vuonna 2007, % seutukunnan asutokuntaväestöstä. Kymmenen korkeimman ja matalimman pitkittyneen pienituloisuuden seutukuntaa**



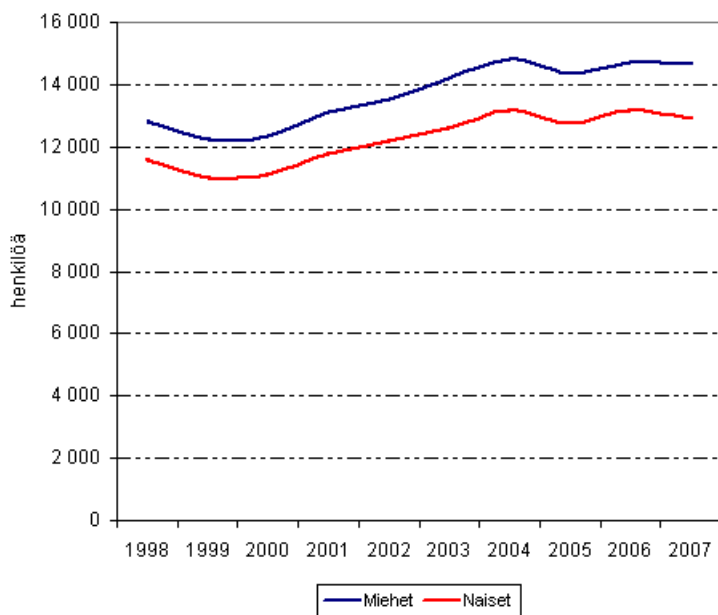
***Pysyvästi suurituloisimpaan prosenttiin kuuluvia 27 500 henkilöä***

Viimeisen kymmenen vuoden aikana tapahtunut tuloerojen kasvu Suomessa johtuu pääasiassa väestön suurituloisimpaan prosenttiin kuuluneen väestöosan tuloista ja tulojen kasvusta. Vuonna 2007 tähän väestöosaan kuului 52 000 henkilöä, jotka asuivat 23 000 asutokunnassa. Näissä asutokunnissa omaisuustulojen osuus

kaikista tuloista oli noin 60 prosenttia vuonna 2007. Pelkästään osinkotulojen ja myyntivoittojen osuus kaikista tuloista oli yli puolet.

Vuonna 2007 suurituloisimpaan prosenttiin kuuluneista runsaat puolet (53 %) eli 27 500 henkilöä sijoittui suurituloisimpaan prosenttiin pysyvästi. Siten koko asuntokuntaväestön tasolla 0,53 prosenttia sijoittui ylimpään tuloprosenttiin pysyvästi, kun pysyvyys määritellään samalla tapaa kuin pitkittynyt pienituloisuus. Toisin sanoen pysyvästi ylimpään prosenttiin kuuluvaksi luetaan henkilö, joka on kuulunut ylimpään prosenttiin tarkasteluvuoden lisäksi kaksi kertaa edellisen kolmen vuoden aikana (kuvio 18).

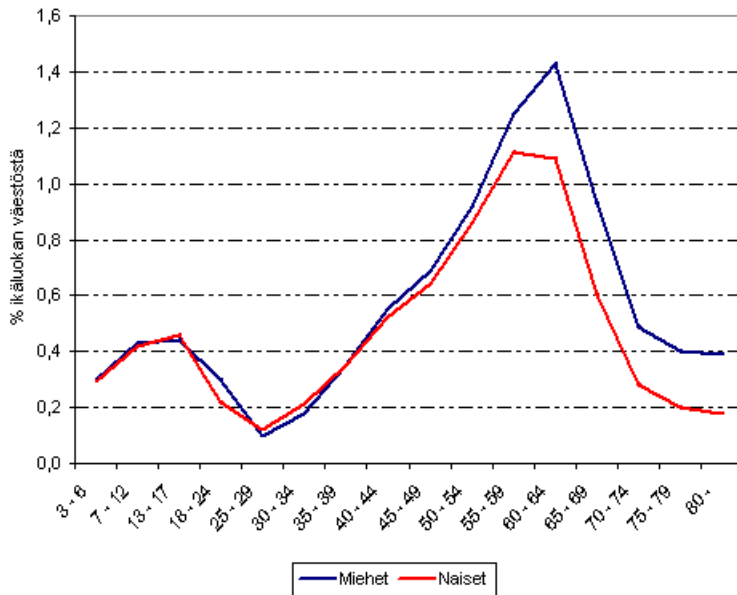
**Kuvio 18. Suurituloisimpaan prosenttiin pysyvästi kuuluneiden lukumäärät sukupuolen mukaan vuosina 1998–2007**



Vuonna 1998 pysyvästi suurituloisimpaan prosenttiin kuuluvia oli 24 300 henkilöä, mikä oli 48 prosenttia kaikista ylimpään prosenttiin kuuluneista. Koko asuntokuntaväestön tasolla pysyvästi suurituloisimpaan prosenttiin kuuluvien osuus oli 0,48 prosenttia vuonna 1998. Pysyvästi suurituloisimpaan prosenttiin kuuluneista oli miehiä 14 600 (53 %) ja naisia 12 800 (47 %) vuonna 2007. Vastaavat luvut vuonna 1998 olivat 12 800 (53 %) ja 11 600 (47 %).

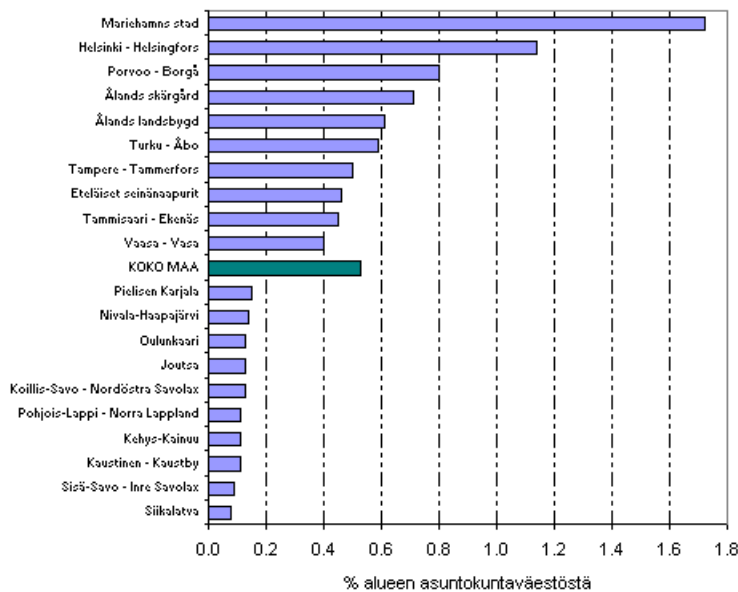
Kuviossa 19 on tarkasteltu pysyvästi suurituloisimpaan prosenttiin vuonna 2007 kuuluneita tarkemmin iän ja sukupuolen mukaan. Selvästi yleisintä suurituloisimpaan prosenttiin kuulumisen oli 60–64 vuotiailla miehillä, joista 1,4 prosenttia oli sijoittunut pysyvämmiin suurituloisimpaan prosenttiin vuonna 2007. Naisista yleisintä suurituloisimpaan prosenttiin pysyvästi sijoittuminen oli ikäluokissa 55–59 ja 60–64 vuotta (1,1 %)

**Kuvio 19. Pysyvästi suurituloisimpaan prosenttiin kuulumisen sukupuolen ja iän mukaan vuonna 2007**



Alueellisesti tarkasteltuna selvästi yleisintä suurituloisimpaan prosenttiin kuulumisen oli Maarianhaminan seutukunnassa, missä 1,7 prosenttia asuntokuntaväestöstä oli sijoittunut ylimpään prosenttiin pysyvämmiin vuonna 2007 (kuvio 20). Myös kaksi muuta ahvenanmaalaista seutukuntaa Ålands skärgård ja Ålands landsbygd sijoituivat korkealle tässä vertailussa. Näiden lisäksi myös Helsingin, Porvoon ja Turun seutukunnissa suurituloisimpaan prosenttiin kuuluvien osuus oli vuonna 2007 yleisempää kuin maassa keskimäärin. Harvinaisinta pysyvästi suurituloisimpaan prosenttiin kuuluvuus oli vuonna 2007 Siikalatvan ja Sisä-Savon seutukunnissa.

**Kuvio 20. Pysyvästi suurituloisimpaan prosenttiin kuulumisen seutukunnittain vuonna 2007. Kymmenen korkeimman ja matalimman pysyvästi suurituloisimpaan prosenttiin kuuluvuusasteen seutukuntaa.**



# Laatuseroste

## 1. Tilastotietojen relevanssi

Tulonjaon kokonaistilasto kuvaa henkilöiden ja asuntokuntien käytettävissä olevien rahatulojen jakautumista painopisteenä alueelliset tulotiedot ja pitkäaikastarkastelut (useamman kuin yhden vuoden tulotietoihin perustuvat tarkastelut). Tilaston tietosisältö perustuu kokonaan hallinnollisiin rekistereihin. Tulonjaon kokonaistilaston perusaineisto kattaa koko asuntokuntaväestön.

Koko väestön kattavana tutkimuksena tulonjaon kokonaistilasto ei sisällä otantavirhettä. Toisaalta puhtaasti rekisteripohjaisena tutkimuksena osa tulotiedoista jää puuttumaan eivätkä käsitteet täytä kansainvälisiä tulonjakotilastojen suosituksia. Tärkeimpiä tulokäsitteestä puuttuvia tuloeriä ovat elatusapu ja muut kotitalouksien väliset tulonsiirrot, korkotulot sekä ns. laskennallinen asuntotulo. Tilaston tulonkäyttöyksikkönä on yhteiseen asumiseen perustuva asuntokunta eikä tulonjakotilastointia koskevien suositusten mukainen yhteiseen tulonkäyttöön perustuva kotitalous. Tilastossa käytettävien luokittelumuuttujien ja julkaistavien tunnuslukujen kohdalla näiden käsite-erojen vaikutuksen on arvioitu kuitenkin olevan pieni, erityisesti suhteessa aineiston tarjoamiin mahdollisuuksiin alue- ja pitkäaikastarkasteluissa.

Tilastokeskus julkaisee myös edustavaan väestöotokseen perustuvaa tulonjakotilastoa, jossa julkaistaan tietoa kotitalouksien tuloista kattavammalla tulokäsitteellä ja suositusten mukaisella kotitalouskäsitteellä. Otokseen perustuvassa tulonjakotilastossa julkaistaan myös kansainvälisiä vertailutietoja EU:n tulo- ja elinolotilastoista antaman asetuksen mukaisilla käsitteillä (EU-SILC). Tulonjakotilastossa julkaistaan tulonjakoindikaattoreita pidemmällä ajanjaksolla (1966–) kuin tulonjaon kokonaistilastossa (1995–). Otokseen rajoitusten ja lyhyen pitkäaikaisosion (2 vuotta) vuoksi otokseen perustuva tulonjakotilasto ei sovellu tarkan aluetason tulonjakotarkasteluihin tai useamman vuoden tulotietoja vaativien indikaattoreiden tuottamiseen. Tulonjaon kokonaistilaston tehtävänä on täydentää otospohjaista tulonjakotilastoa näiltä osin.

## 2. Tilastotutkimuksen menetelmäkuvaus

Tulonjaon kokonaistilasto on nimensä mukaisesti kokonaistilasto. Se perustuu vuosittain hallinnollista rekistereistä yhdisteltyyn koko asuntokuntaväestön kattavaan kokonaisaineistoon, joka sisältää yksityiskohtaista tietoa henkilöiden ja asuntokuntien tuloista.

Kokonaisaineiston muodostamisessa hyödynnettyjä hallinnollisia ja tilastorekistereitä ovat:

- Eläketurvakeskuksen eläketapahtumarekisteri
- Kansaneläkelaitoksen rekisterit
- Koulutusrahaston tiedot
- Stakesin toimentulotukirekisteri
- Valtiokonttorin sotilasvammakorvausjärjestelmän tietokanta
- Verohallituksen verotietokanta
- Väestörekisterikeskuksen väestötietojärjestelmä
- Tilastokeskuksen tutkintorekisteri

Tilaston kohdeperusjoukon muodostavat Suomessa tilastovuoden lopussa vakinaisesti asuntokuntaväestöön kuuluvat henkilöt. Tutkimuksen ulkopuolelle jäävät pysyvästi ulkomailla asuvat, osoitteettomat ja laitosväestö (esimerkiksi pitkäaikaisesti vanhainkodeissa, hoitolaitoksissa, vankiloissa tai sairaaloissa asuvat).

Henkilötason tulorekisterit yhdistetään toisiinsa henkilötunnuksen avulla. Kaikki tulonsaajat rajataan perusjoukon mukaiseksi eli vuoden lopussa maassa vakinaisesti asuviksi väestötietojen avulla. Kotipaikkatunnuksen avulla rajataan ns.laitostaloudet pois ja tulotiedot summataan asuntokuntatasolle. Asuntokunnan muodostavat väestötietojärjestelmän mukaan kaikki samassa asuinhuoneistossa vuoden lopussa vakinaisesti asuvat henkilöt.

## 3. Tietojen oikeellisuus ja tarkkuus

Tilaston lähdeaineistona käytetään pelkästään hallinnollisia rekisteriaineistoja, joten tilaston laatu on siten suoraan riippuvainen lähdeaineistojen laadusta. Väestötietojen osalta laatua on selvitetty esimerkiksi

Tilastokeskuksen väestö- ja asuntokantatilastojen laatuselosteissa. Tulotietojen oikeellisuutta tutkitaan vertaamalla tulojaon kokonaisaineiston tietoja muihin tilastolähteisiin, kuten Verohallituksen, Kelan, Eläketurvakeskuksen ja Stakesin tilastojulkaisuihin. Tietojen kattavuutta ja oikeellisuutta tutkitaan vertaamalla tietoja otospohjaisen tulojakotilaston tulo- ja tulojakoindikaattoreihin ja kansantalouden tilinpidon kotitalouksien sektoritilin käytettävissä olevan tulon määritelmään.

#### **4. Julkaistujen tietojen ajantasaisuus ja oikea-aikaisuus**

Tulojaon kokonaisaineisto tehdään vuosittain. Tilastossa esitettävät tiedot ovat lopullisia ja ne julkaistaan noin vuosi tilastovuoden päättymisen jälkeen. Julkaisupäivät on koottu julkaisukalenteriin. Tuloja koskevat tiedot kuvaavat koko vuoden tietoja.

#### **5. Tietojen saatavuus ja läpinäkyvyys/selkeys**

Tulojaon kokonaistilaston tietoja julkaistaan Tilastokeskuksen internet-sivuilla osoitteessa [www.tilastokeskus.fi](http://www.tilastokeskus.fi) Tulot ja kulutus aihealueen alla. Aineistosta tehdään myös erityisselvityksiä asiakkaan pyynnöstä.

#### **6. Tilastojen vertailukelpoisuus**

Tulojaon kokonaisaineistosta on olemassa vertailukelpoinen aikasarja-aineisto vuodesta 1995 alkaen. Aikasarjatiedoissa tulokäsitettä on pyritty yhdenmukaistamaan ottamalla mahdollisuuksien mukaan huomioon tulokäsitteessä tapahtuneet muutokset ja muokkaamalla aikaisemmat tiedot uusimpia käsitteitä vastaaviksi.

#### **7. Selkeys ja eheys/yhtenäisyys**

Tulojaon kokonaistilaston ja otospohjaisen tulojakotilaston väliset erot aiheutuvat tulokäsitteen kattavuuden eroista, tuloikäytöyksikön (kotitalous/asuntokunta) eroista ja tulojakotilaston otantavirheestä.

Tulojaon kokonaistilaston tulokäsite vastaa periaatteessa tulojakotilaston käytettävissä olevien rahatulujen määritelmää. Rekisterit eivät kuitenkaan kata kaikkia tuloeriä, jolloin nämä erät jäävät tulojaon kokonaistilastosta puuttumaan. Otospohjaisessa tulojakotilastossa puuttuvat tuloerät kerätään haastattelemalla kotitalouksia. Tärkeimpiä tällaisia tuloeriä ovat lähdeveron alaiset korkotulot (eli miltei kaikki korkotulot) ja kotitalouksien väliset tulonsiirrot (mm. saatu elatusapu). Rekistereistä saatavien rahamääräisten tulojen osuus kotitalouksien kaikista rahamääräisistä tuloista on kuitenkin varsin suuri. Rekistereistä puuttuvat tuloerät voivat kuitenkin kohdentua tietyille väestöryhmille ja olla tämän vuoksi merkittäviä (esimerkiksi kotitalouksien väliset tulonsiirrot opiskelijoille ja yksinhuoltajille).

Otospohjaisessa tulojakotilastossa käytettävissä oleviin rahatuloihin lisätään laskennallisia eriä, jolloin tuloksena on käytettävissä oleva tulo. Tärkein laskennallinen tuloerä on ns. omistusasujien laskennallinen asuntotulo, joka on mukana tulojakotilaston, kulutustutkimuksen ja kansantalouden tilinpidon käytettävissä olevien tulojen käsitteessä. Tulojaon kokonaistilastosta tämä tuloerä siis puuttuu. Asuntolainojen korot ovat osa laskennallista asuntotuloa, joten niitä ei oteta huomioon tulojaon kokonaistilastossa.

Tulojakotilastossa ja siihen perustuvassa EU:n tulo- ja elinolututkimuksessa (EU-SILC) tuloikäytöyksikkö on yhteisen tuloikäytön perusteella muodostettu kotitalous, joka määritetään päivittämällä rekistereistä saatuja asutokuntatietoja haastattelussa. Rekistereihin pohjautuvassa kokonaisaineistossa tuloikäytöyksikkö on yhteisen kotipaikkatunnuksen perusteella määritettyä asuntokunta. Vertaamalla tulojakotilaston otoksella kotitalouksia ja asutokuntia on todettu, että kotitalous ja asutokunta ovat samoja noin 85 prosentissa tapauksista ja 95 prosentissa tapauksista eroa on +/-1 yksi henkilö.

Verotustietoihin perustuva Veronalaiset tulot -tilasto kuvaa luonnollisten henkilöiden veronalaisia tuloja, vähennyksiä ja veroja. Sen kuvaama ilmiöalue on suppeampi kuin tulojaon kokonaisaineiston. Veronalaiset tulot -tilaston tilastoyksikkö on tulonsaaja. Tilastosta puuttuvat ne tuloerät, jotka eivät kuulu henkilöverotuksen piiriin.

Tulojakotilastot kuvaavat kotitaloussektorin tuloja ja tulonsiirtoja ja ovat siten kansantalouden tilinpidon kotitaloussektorin tulo- ja tuloikäyttötilin laajennus. Verrattaessa tulojakotilaston tai tulojaon kokonaisaineiston koko maan tulosummaa kansantalouden tilinpidon tulo- ja tuloikäyttötilin eriin on otettava huomioon erot sektorin rajaamisessa, eräissä määritelmässä ja tilastojen laatimismenetelmässä. Erojen johdosta kansantalouden

tilinpidon ja tulonjakotilastojen luvut esimerkiksi kotitalouksien käytettävissä olevan tulon vuosimuutoksista saattavat erota tuntuvastikin toisistaan.

---

Suomen virallinen tilasto  
Finlands officiella statistik  
Official Statistics of Finland

*Tulot ja kulutus 2008*

*Lisätietoja*

Pekka Ruotsalainen (09) 1734 2610

Veli-Matti Törmälehto (09) 1734 3680

Vastaava tilastojohtaja:

Riitta Harala

[toimeentulo.tilastokeskus@tilastokeskus.fi](mailto:toimeentulo.tilastokeskus@tilastokeskus.fi)

[www.tilastokeskus.fi](http://www.tilastokeskus.fi)

Asiakaspalaute: [www.tilastokeskus.fi/palaute](http://www.tilastokeskus.fi/palaute)

---

Tilastokeskus, myyntipalvelu  
PL 4C  
00022 TILASTOKESKUS  
puh. (09) 1734 2011  
faksi (09) 1734 2500  
[myynti@tilastokeskus.fi](mailto:myynti@tilastokeskus.fi)  
[www.tilastokeskus.fi](http://www.tilastokeskus.fi)

ISSN 1796-0479  
= Suomen virallinen tilasto  
ISSN 1797-3279 (pdf)  
ISBN 978-952-467-955-8 (pdf)