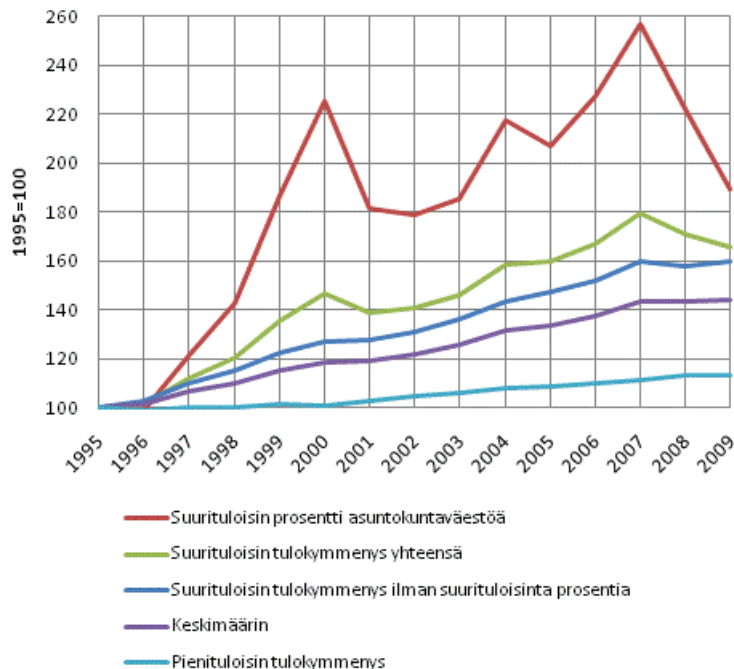


Tulonjaon kokonaistilasto 2009

Tuloerot jatkoivat supistumista vuonna 2009

Vuonna 2008 alkanut tuloerojen supistuminen jatkui myös vuonna 2009. Suurituloisimmassa kymmenesosassa väestöä keskiarvotulot alenivat 3 prosenttia, mutta kaikista hyvätuloisimmassa prosentissa väestöä tulot vähenivät 15 prosentilla. Sen sijaan muissa tulokymmenyksissä tulot kasvoivat vuonna 2009. Pienituloisimmassa kymmenesosassa asuntokuntaväestöä reaalityulojen kasvu oli kuitenkin vain puoli prosenttia, kun se 2 – 9 tulokymmenyksessä oli 2–2,5 prosenttia, ilmenee Tilastokeskuksen tulonjaon kokonaistilastosta.

Asuntokuntaväestön reaalityulojen kehitys 1995–2009. Tulokäsite: käytettävissä oleva rahatulo kulutusyksikköä kohden keskimäärin henkilöiden kesken



Tulokehitys parasta Sisä-Savossa, heikointa Suupohjassa

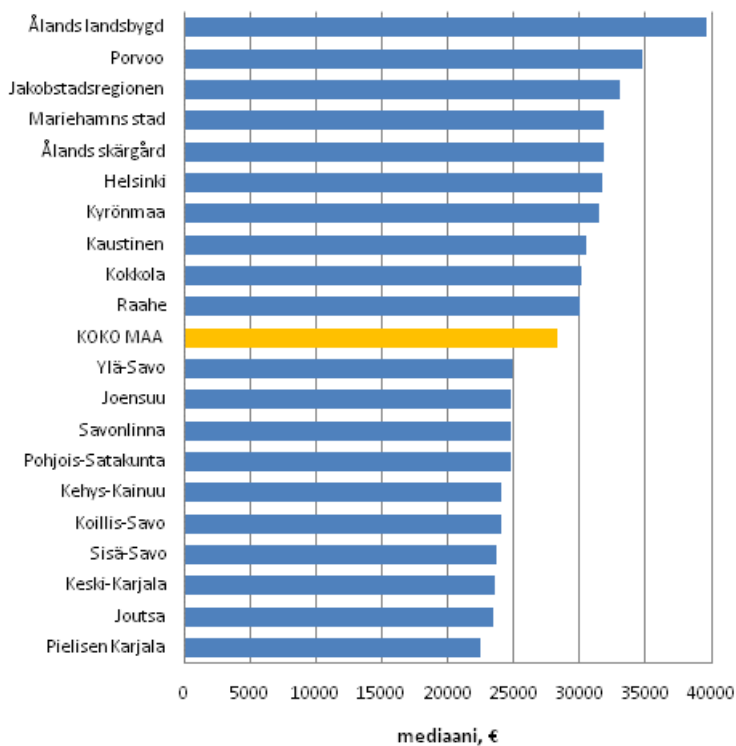
Nopeinta reaalityulojen kasvu oli Sisä-Savon seutukunnassa, jossa asuntokuntien käytettävissä olevien rahatulojen mediaani oli vuonna 2009 reaalisesti 4,5 prosenttia korkeampi kuin vuotta aikaisemmin. Myös

Pielisen Karjalan seutukunnassa asuntokuntien tulojen kasvu ylitti neljän prosentin tason. Väestöltään maan suurimman seutukunnan Helsingin seutukunnan asutokunnilla tulojen kasvu oli 2,8 prosenttia.

Vähiten asuntokuntien tulot kasvoivat etelä-pohjanmaalaisessa Suupohjan seutukunnassa, missä asuntokuntien mediaanitulot alenivat reaalisesti prosentin kymmenyksen vuodesta 2008. Myös Kyrönmaan, Ylivieskan, Järviseudun ja Kaakkois-Pirkanmaan seutukunnissa tulojen kasvu oli vuonna 2009 vaatimatonta, näissä seutukunnissa asuntokuntien mediaanitulojen reaalikasvu jäi vuonna 2009 alle prosentin.

Suurituloisimmat asutokunnat löytyvät ahvenanmaalaisesta seutukunnasta Ålands landbygd, missä asutokuntien mediaanitulo oli 39 570 euroa vuonna 2009. Reaalisesti tämä oli 2,7 prosenttia enemmän kuin vuotta aikaisemmin. Pienituloisimmat asutokunnat sijaitsivat Pielisen Karjalan seutukunnassa, jossa asutokuntien mediaanitulo oli 22 500 euroa. Koko maassa asutokuntien mediaanitulo oli 28 340 euroa, mikä oli 2,4 prosenttia enemmän kuin vuotta aikaisemmin.

Käytettävissä oleva rahatulo (€) asutokuntaa kohden vuonna 2009, mediaani. Kymmenen korkeimman ja matalimman tulo seutokuntaa



Sisällys

1. Tuloerot supistuivat edelleen vuonna 2009.....	5
Tuloeroja supisti osinkotulojen ja myyntivoittojen väheneminen.....	5
2. Asuntokuntien tuloissa pientä kasvua vuonna 2009.....	8
Tulokehitys heikointa tulojakauman ääripäissä.....	8
Pitemmällä aikavälillä hyvätuloisilla tulokehitys selvästi parasta.....	9
Omaisuus- ja yrittäjätulot vähenivät vuonna 2009.....	10
3. Ahvenanmaalla hyvätuloisia asuntokuntia.....	12
Pienituloisimmat asutuskunnat Itä-Suomessa.....	12
Tulojen kasvu parasta vuonna 2009 pienituloisissa seutukunnissa.....	12
Alueiden väliset tuloerot kasvaneet selvästi 1990-luvun puolivälistä.....	13
Joka toinen kauniaislainen suurituloisimmassa tulokymmenyksessä.....	14
4. Pienituloisuus on pitkittynyt.....	17
Suomessa 477 000 pitkittyneesti pienituloista	17
Pysyvästi suurituloisimpaan prosenttiin kuului 27 500 henkilöä.....	18
5. Hyvätuloisissa pysyminen yleisempää kuin pienituloisissa.....	20

Taulukot

Taulukko 1. Tulonsaajakymmenysten tulo-osuudet (%) ja tulonjakoindeksit 1995-2009.....	5
Taulukko 2. Asuntokuntien tulot vuonna 2009, sekä tulojen muutokset ja vaikutus käytettävissä olevien rahattulojen muutokseen Tulot keskimäärin asutokuntaa kohden, €.....	11

Kuviot

Kuvio 1. Osinkotulojen ja myyntivoittojen bruttovaikutus käytettävissä olevien rahattulojen Gini-kertoimeen, %-yksikköä.....	6
Kuvio 2. Maksettujen tulonsiirtojen vaikutus käytettävissä olevien rahattulojen Gini-kertoimeen, %-yksikköä.....	7
Kuvio 3. Asuntokuntien tulojen reaaliset vuosimuutokset (%). Tulokäsitem: ekvivalentit käytettävissä olevat rahattulot asutokuntaa kohden.....	8
Kuvio 4. Asutokuntaväestön keskimääräisten reaalitulojen vuosimuutokset tulokymmenyksittäin vuonna 2009. Suurituloisin tulokymmenys jaettu kolmeen osaan. Tulokäsitem: Ekvivalentti käytettävissä oleva rahattulo henkilöä kohden.....	9
Kuvio 5. Asutokuntaväestön keskimääräisten reaalitulojen muutokset tulokymmenyksittäin vuosina 1995–2009. Suurituloisin tulokymmenys jaettu kolmeen osaan. Tulokäsitem: Ekvivalentti käytettävissä oleva rahattulo henkilöä kohden.....	10
Kuvio 6. Käytettävissä oleva rahattulo (€) asutokuntaa kohden vuonna 2009, mediaani. Kymmenen korkeimman ja matalimman tulo seutokuntaa.....	12
Kuvio 7. Asutokuntien mediaanitulojen reaaliset vuosimuutokset (%) seutokunnittain vuonna 2009. Kymmenen suurimman ja pienimmän muutoksen kuntaa. Tulokäsitem: Käytettävissä oleva rahattulo asutokuntaa kohden.....	13
Kuvio 8. Asutokuntien mediaanitulojen reaaliset muutokset (%) seutokunnittain vuosina 1995–2009. Kymmenen suurimman ja pienimmän muutoksen kuntaa. Tulokäsitem: Ekvivalentti käytettävissä oleva rahattulo asutokuntaa kohden.....	14
Kuvio 9. Väestön sijoittuminen pienituloisimpaan tulokymmenykseen kunnittain vuonna 2009. Kymmenen korkeimman ja matalimman sijoittumisasteen kuntaa. Tulokymmenykset muodostettu koko maan asutokuntaväestön perusteella.....	15

Kuvio 10. Asuntokuntaväestön sijoittuminen suurituloisimpaan tulokymmenykseen kunnittain vuonna 2009. Kymmenen suurimman ja pienimmän sijoittumisasteen kuntaa. Tulokymmenykset muodostettu koko maan asuntokuntaväestön perusteella.....	16
Kuvio 11. Pitkittyneesti pienituloisten lukumäärä sukupuolen mukaan vuosina 1998–2009.....	17
Kuvio 12. Pitkittynyt pienituloisuus henkilön syntymävuoden ja sukupuolen mukaan vuonna 2009, % ikäkohortista.....	18
Kuvio 13. Pysyvästi suurituloisimpaan prosenttiin kuuluneiden lukumäärät sukupuolen mukaan vuonna 2009.....	19
Kuvio 14. Pysyvästi rikkaampain prosenttiin kuuluvuus henkilön syntymävuoden ja sukupuolen mukaan vuonna 2009, promillea ikäkohortista.....	19
Kuvio 15. Vuonna 1995 pieni- ja suurituloisimmassa tulokymmenyksessä olleiden tulokymmenys vuonna 2009..	20
Laatuseloste.....	21

1. Tuloerot supistuivat edelleen vuonna 2009

Tuloeroja supisti osinkotulojen ja myyntivoittojen väheneminen

Tuloerot jatkoivat vuonna 2008 alkanutta supistumistaan myös vuonna 2009, jolloin tuloeroja kuvaavan käytettävissä olevan rahatulon Gini-kertoimen arvo oli 0,8 prosenttiyksikköä pienempi kuin vuotta aikaisemmin (taulukko 1). Vuonna 2009 Gini-kerroin oli 27,6, kun se vuotta aikaisemmin oli 28,4. Vuonna 2007, jolloin tuloerot olivat suurimmillaan, Gini-kerroin sai arvon 29,5. Gini-kerroin voi vaihdella nollan ja sadan välillä. Mitä suuremman arvon kerroin saa, sitä epätasaisemmin tulot ovat väestön keskuudessa jakautuneet.

Viime vuosien tuloerojen supistumisen voi havaita myös suurituloisimman tulokymmenyksen saaman tulo-osuuden alenemisena. Vuonna 2009 suurituloisin tulokymmenys sai kokonaistulopotista 22,6 prosenttia. Tämä on 0,9 prosenttiyksikköä vähemmän kuin vuonna 2008, ja 2,1 prosenttiyksikköä vähemmän kuin vuonna 2007. Suurituloisimman kymmenyksen tulo-osuuden pienentyminen selittyy täysin kaikista suurituloisimman prosentin, eli noin 52 000 henkilön tulo-osuuden pienentymisellä. Vuonna 2009 rikkain prosentti väestöstä sai tuloista 5,3 prosenttia, mikä on prosenttiyksikön vähemmän kuin vuotta aikaisemmin. Vuonna 2007 osuus oli 7,2 prosenttia.

Pienituloisimman tulokymmenyksen tulo-osuus pysyi vuonna 2009 edellisvuoden tasolla ollen 3,6 prosenttia. 1990-luvun puolivälissä tämä osuus oli vielä prosenttiyksikön suurempi. Muissa tulokymmenyksissä tulo-osuudet kasvoivat hivenen edellisvuodesta.

Suurituloisin tulokymmenys on aikavälillä 1995–2009 kasvattanut tulo-osuuttaan 2,9 prosenttiyksiköllä. Rikkaimmassa prosentissa tulo-osuuden kasvu on ollut samalla aikaperiodilla 1,3 prosenttiyksikköä. Samanaikaisesti kaikista pienituloisimman tulokymmenyksen tulo-osuus on alentunut prosenttiyksikön verran.

Taulukko 1. Tulonsaajakymmenysten tulo-osuudet (%) ja tulojakoindikaattorit 1995-2009

	Vuosi											Muutos 2008-2009, % -yksikköä	Muutos 1995-2009, % -yksikköä
	1995	1998	2000	2002	2003	2004	2005	2006	2007	2008	2009		
I (pienituloisin 10 %)	4,6	4,2	3,9	4,0	3,9	3,8	3,7	3,7	3,6	3,6	3,6	0,0	- 1,0
II	6,3	5,9	5,5	5,6	5,6	5,4	5,4	5,3	5,2	5,3	5,4	0,1	- 0,9
III	7,2	6,8	6,4	6,6	6,5	6,4	6,4	6,3	6,2	6,4	6,5	0,1	- 0,8
IV	8,0	7,7	7,3	7,5	7,5	7,4	7,4	7,3	7,3	7,4	7,5	0,1	- 0,5
V	8,8	8,6	8,2	8,4	8,4	8,3	8,4	8,3	8,2	8,4	8,5	0,1	- 0,3
VI	9,6	9,5	9,2	9,4	9,4	9,3	9,3	9,3	9,2	9,4	9,5	0,1	-0,2
VII	10,6	10,5	10,2	10,4	10,4	10,4	10,4	10,4	10,3	10,5	10,6	0,1	0,0
VIII	11,7	11,7	11,4	11,7	11,7	11,7	11,8	11,7	11,6	11,8	11,9	0,1	0,2
IX	13,4	13,6	13,4	13,7	13,7	13,7	13,8	13,7	13,7	13,8	14,0	0,2	0,6
X (suurituloisin 10 %)	19,7	21,7	24,5	22,7	22,9	23,7	23,5	23,9	24,7	23,5	22,6	- 0,9	2,9
I-X yhteensä	100	100	100	100	100	100	100	100	100	100	100		
Suurituloisin 1 % (F99-F100)	4,0	5,3	7,7	5,9	6,0	6,7	6,2	6,7	7,2	6,3	5,3	- 1,0	1,3
Gini -kerroin	22,2	25,2	28,4	26,8	27,2	28,2	28,1	28,7	29,5	28,4	27,6	- 0,8	5,4

Taulukon 1 tunnusluvut on laskettu henkilöaineistosta (=asuntokuntaväestö), jossa henkilöiden tuloina ovat omien asuntokuntien ekvivalentit tulot (= asuntokunnan käytettävissä olevan rahatulo jaettuna

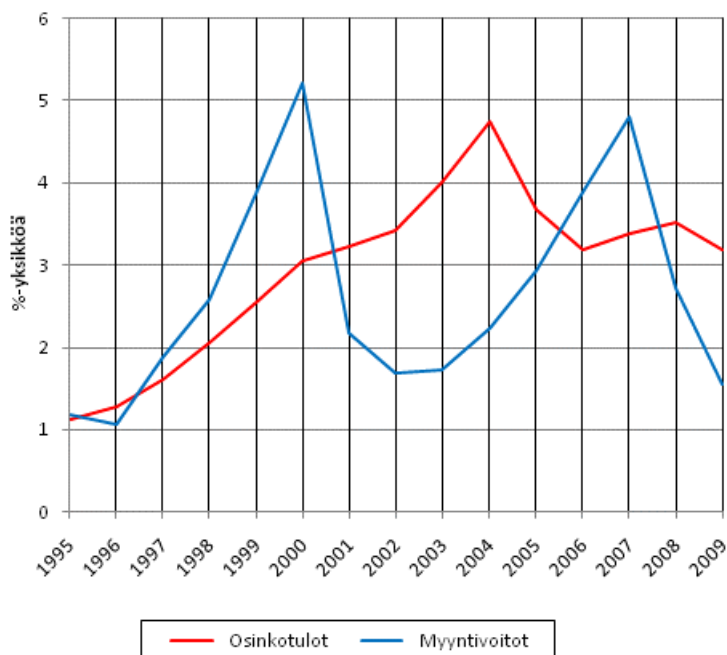
asukuntakunnan kulutusyksikköluvulla). Tulokymmenykset on muodostettu siten, että kuhunkin tulokymmenykseen sijoittuu 10 prosenttia asuntokuntaväestöstä.

Tulonjaon kokonaistilastosta on saatavissa tulonjakotietoa vuodesta 1995 lähtien. Tällä aikaperiodilla tuloerot ovat olleet kasvussa lähes koko ajan, suurimmillaan tuloerot ovat toistaiseksi olleet vuonna 2007. Tuloerojen voimakas kasvu on pääasiassa johtunut epätasaisesti jakautuneiden myyntivoittojen ja osinkotulojen määrän voimakkaasta kasvusta. Osinkotulojen määrä kääntyi laskuun vuonna 2009, jolloin asuntokunnat saivat osinkotuloja lähes kymmenyksen vähemmän kuin vuotta aikaisemmin. Myös myyntivoittojen määrä aleni selvästi vuonna 2009 toisena vuotena peräkkäin, vähennystä edellisvuoteen oli 40 prosenttia. Osinkotulojen ja myyntivoittojen supistuminen jo yksistään selittää valtaosan tuloerojen supistumisesta vuonna 2009.

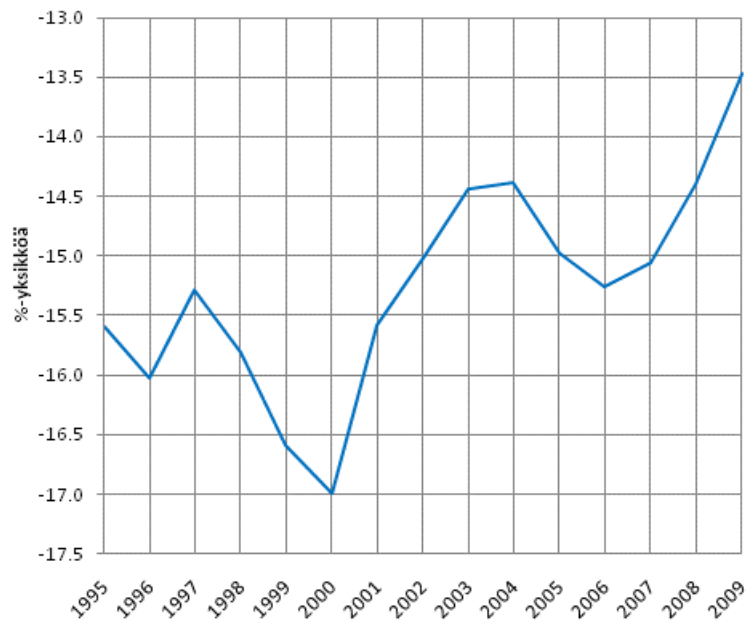
Kuviossa 1 esitetään myyntivoittojen ja osinkotulojen vaikutusta käytettävissä olevien rahatulojen Gini-kertoimeen. Myyntivoittojen vaikutus käytettävissä olevien rahatulojen Gini-kertoimeen oli bruttona (ennen myyntivoitoista maksettujen verojen vähentämistä) noin viisi prosenttiyksikköä vuonna 2007. Vuotta myöhemmin tämä vaikutus oli alentunut vajaaseen kolmeen prosenttiyksikköön, ja vuonna 2009 se oli enää puolitoista prosenttiyksikköä. Osinkotulojen vaikutus Gini-kertoimeen kasvoi hiukan vuonna 2008, mutta vaikutus aleni jonkin verran vuonna 2009.

Kuviosta 2 ilmenee selvästi se, että etenkin viime vuosina on tuloista maksettujen verojen (=maksetut tulonsiirrot) tuloeroja tasaava vaikutus vähentynyt selvästi. Vuonna 2000 tuloista maksetut verot pienensivät käytettävissä olevien rahatulojen Gini-kerrointa (=tuloeroja) 17 prosenttiyksikköä, mutta vuonna 2009 tämä vaikutus oli enää 13,5 prosenttiyksikköä.

Kuvio 1. Osinkotulojen ja myyntivoittojen bruttovaikutus käytettävissä olevien rahatulojen Gini-kertoimeen, %-yksikköä



Kuvio 2. Maksettujen tulonsiirtojen vaikutus käytettävissä olevien rahatulojen Gini-kertoimeen, %-yksikköä

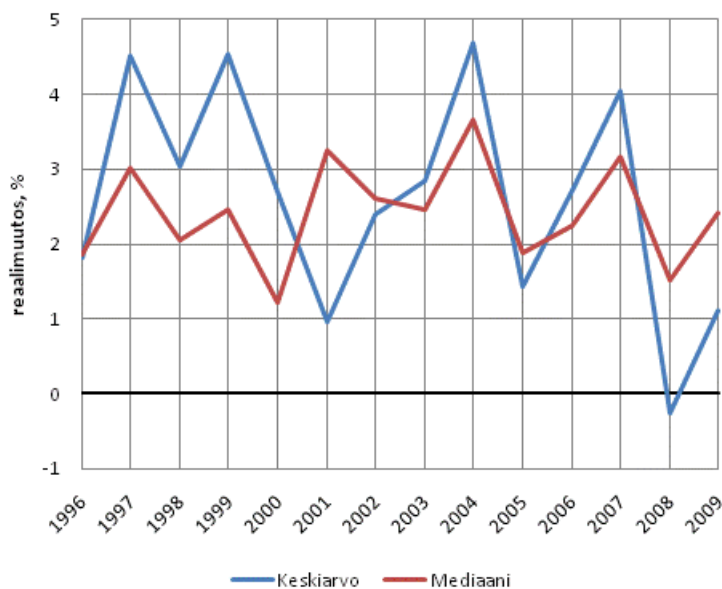


2. Asuntokuntien tuloissa pientä kasvua vuonna 2009

Asuntokuntien keskimääräinen käytettävissä oleva rahatulo oli 38 880 euroa vuonna 2009. Reaalisesti tämä oli 0,8 prosenttia enemmän kuin vuotta aikaisemmin. Vastaava mediaanitulo oli 28 340 euroa, mikä on 2,4 prosenttia enemmän kuin vuonna 2008. Mediaanitulo kuvaa keskiportoasuntokuntien tuloja ja niiden muutoksia luotettavammin kuin keskiarvotulo, koska mediaanitulo ei ole herkkä yksittäisille ääriarvohavainnoille. Etenkin pienemmissä väestöryhmissä yksittäiset äärihavainnot voivat vaikeuttaa keskiarvotuloilla tehtäviä tulovertailuja.

Asuntokuntien ekvivalenttien käytettävissä olevien keskimääräisten rahatulojen mukaan väestön tulot kasvoivat vuonna 2009 reaalisesti 1,1 prosenttia edellisvuodesta. Mediaanitulon mukaan tulojen kasvu oli 2,4 prosenttia (kuvio 3). Asuntokunnan ekvivalentti tulo saadaan siten, että asuntokunnan tulo jaetaan asuntokunnan kulutusyksikköluvulla. Tulonjakotilastoissa käytetään Euroopan unionin tilastoviraston Eurostatin suosittamaa OECD:n muunnettua kulutusyksikköasteikkoa, jossa asuntokunnan ensimmäinen aikuinen saa painon 1. Muut yli 13-vuotiaat henkilöt saavat painon 0,5 ja lapset (0-13 -vuotiaat) saavat painon 0,3.

Kuvio 3. Asuntokuntien tulojen reaaliset vuosimuutokset (%).
Tulokäsite: ekvivalentit käytettävissä olevat rahatulot asuntokuntaa kohden



Tarkastellaan seuraavaksi tulokymmenysten tulomuutoksia henkilöpainotetuilla keskiarvotuloilla. Tulokymmenykset on muodostettu järjestämällä väestö tulojen mukaan suuruusjärjestykseen, minkä jälkeen väestö on jaettu kymmeneen yhtä suureen ryhmään. Jokaisessa tulokymmenyksessä on siten 10 prosenttia väestöstä, mikä oli vuonna 2009 noin 524 000 henkilöä.

Alueittaiset tarkastelut tehdään asuntokuntien mediaanituloilla, mutta pitemmän aikavälin (1995–2009) tulomuutoksissa on käytetty asuntokuntien ekvivalenteja mediaanituloja. Alueluokituksena on käytetty vuoden 2010 seutukuntaluokitusta.

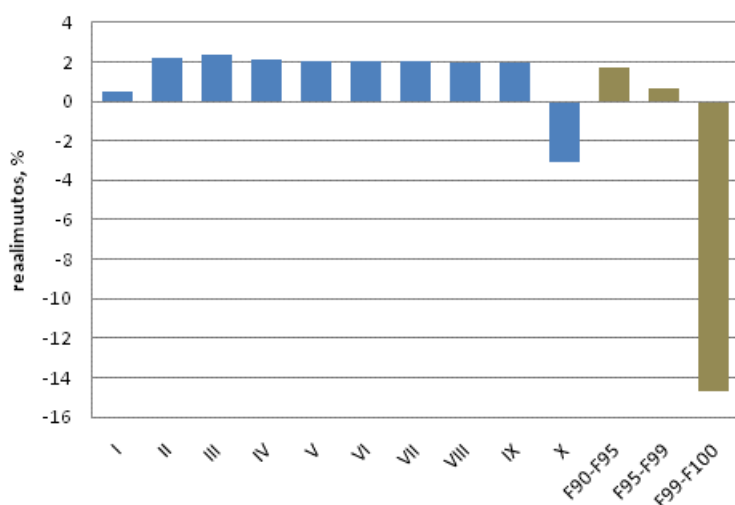
Tulokehitys heikointa tulojakauman ääripäissä

Pienituloisimmassa tulokymmenyksessä tulojen vuosikasvu oli 0,5 prosenttia vuonna 2009. Ainoastaan suurituloisimmassa tulokymmenyksessä tulokehitys oli tätä heikompaa, keskiarvotulot alenivat kyseisessä ryhmässä reaalisesti 3,1 prosenttia. Muissa tulokymmenyksissä keskimääräisten tulojen reaalkasvu oli 2–2,4 prosentin välillä.

Kuviossa 4 suurituloisin tulokymmenyksen on vielä pilkottu kolmeen erikokoiseen fraktiiliin, 90–95 prosenttiin (F90–F95), 95–99 prosenttiin (F95–F99) ja 99–100 prosenttiin (F99–F100) asuntokuntaväestöstä. Hyvätuloisimpaan 90–95 prosenttiin väestöä (F90–F95) kuului noin 262 000 henkilöä ja 95–99 prosenttiin lähes 210 000 henkilöä. Suurituloisimpaan prosenttiin (F99–F100) kuului vuonna 2009 runsaat 52 000 henkilöä.

Kaikista voimakkainta tulojen alentuminen oli rikkaimmassa prosentissa (F99–F100) väestöä, missä reaalitytulot olivat vuonna 2009 lähes 15 prosenttia pienemmät kuin vuonna 2008. Sen sijaan muissa ylimmän tulokymmenyksen fraktiileissa tulot kasvoivat. Fraktiilissa F95–F99 tulojen reaaliikasvu oli 0,6 prosenttia ja fraktiilissa F90–F95 1,7 prosenttia.

Kuvio 4. Asuntokuntaväestön keskimääräisten reaalitytulojen vuosimuutokset tulokymmenyksittäin vuonna 2009. Suurituloisin tulokymmenyksen jaettu kolmeen osaan. Tulokäsite: Ekvivalentti käytettävissä oleva rahatulo henkilöä kohden

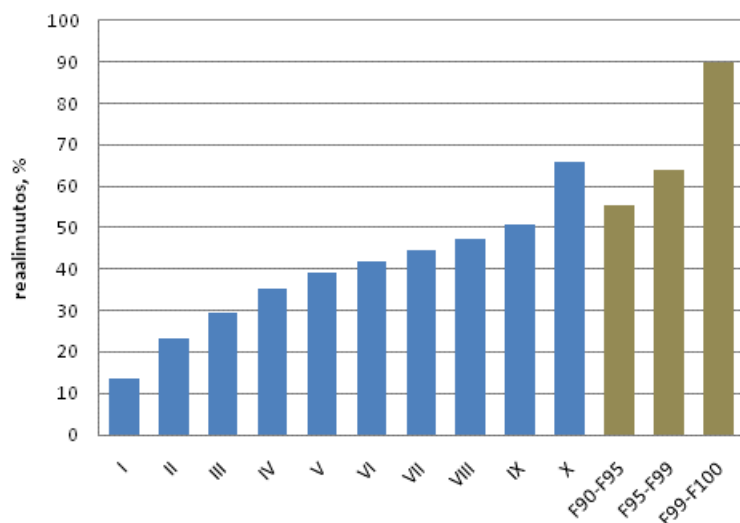


Pitemmällä aikavälillä hyvätuloisilla tulokehitys selvästi parasta

Pitemmällä aikavälillä ovat asuntokuntaväestön tulot kasvaneet sitä enemmän mitä suurituloisemmasta tulokymmenyksestä on kysymys. Tämä ilmenee kuviossa 5, jossa kuvataan asuntokuntien reaalitytulojen kehitystä tulokymmenyksittäin aikavälillä 1995–2009. Kyseisellä aikavälillä tulojen reaaliikasvu oli suurituloisimmassa kymmenyksessä 66 prosenttia.

Rikkaimmassa prosentissa väestöä vastaava tulojen muutos oli 90 prosenttia. Pienituloisimmassa kymmenesosassa väestöä tulot olivat vuonna 2009 reaalisesti vain vajaat 14 prosenttia suuremmat kuin 1990-luvun puolivälissä.

Kuvio 5. Asuntokuntaväestön keskimääräisten reaalitulojen muutokset tulokymmenyksittäin vuosina 1995–2009. Suurituloisin tulokymmenyksen jaettu kolmeen osaan. Tulokäsite: Ekvivalentti käytettävissä oleva rahatulo henkilöä kohden



Omaisuus- ja yrittäjätulot vähenivät vuonna 2009

Asuntokunnat saivat palkkatuloja vuonna 2009 keskimäärin 28 370 euroa, mikä on reaalisesti 1,8 prosenttia vähemmän kuin vuotta aikaisemmin. Yrittäjätuloja asuntokunnat saivat keskimäärin 2 250 euroa ja omaisuustuloja 2 840 euroa. Keskimääräiset yrittäjätulot alenivat vuonna 2009 reaalisesti edellisvuodesta runsaat 12 prosenttia ja omaisuustulot lähes 16 prosenttia. Tuotannon tekijätuloja (= palkka-, yrittäjä- ja omaisuustulojen summa) asuntokunnat saivat keskimäärin 33 460 euroa. Reaalisesti tämä oli lähes 4 prosenttia vähemmän kuin vuonna 2008.

Omaisuuksien tuloja pienensi etenkin myyntivoittojen vähentyminen. Myyntivoittoja asuntokunnat saivat vuonna 2009 reaalisesti lähes 40 prosenttia vähemmän kuin vuotta aikaisemmin. Myös osinkotuloja asuntokunnat saivat vuonna 2009 vähemmän kuin vuotta aikaisemmin, vähennystä oli runsaat 9 prosenttia. Sen sijaan vuokratulojen määrä lisääntyi vuonna 2009, kasvua niissä oli reaalisesti noin 5 prosenttia vuoteen 2008 verrattuna.

Taulukko 2. Asuntokuntien tulot vuonna 2009, sekä tulojen muutokset ja vaikutus käytettävissä olevien rahatulojen muutokseen Tulot keskimäärin asuntokuntaa kohden, €

Tulolaji	Keskimäärin/asuntokunta vuonna 2009, €	Muutos 2008–2009, %	Kasvukontribuutio käytettävissä olevan rahatulon muutokseen, % -yksikköä
1. PALKKATULOT	28 366	-1,8	-1,5
1.1 joista: luontoisedut ja työsuhdeoptiot	421	-9,1	-0,1
1.1.1 joista: työsuhdeoptiot	55	-42,7	-0,1
2. YRITTÄJÄTULOT YHTEENSÄ	2 253	-12,4	-0,9
2.1. Yrittäjätulot maataloudesta	410	-7,0	-0,1
2.2. Yrittäjätulot metsätaloudesta	270	-37,2	-0,5
2.3. Yrittäjätulot muusta yrittäjätoiminnasta	1 572	-7,5	-0,4
3. OMAISUUSTULOT YHTEENSÄ	2 843	-15,6	-1,5
3.1. Osinkotulot	1 294	-9,3	-0,4
3.2. Vuokratulot	459	4,8	0,1
3.3. Myyntivoitot	640	-39,5	-1,2
3.4. Muut omaisuustulot	450	0,4	0,0
4. TUOTANNONTEKIJÄTULOT	33 462	-3,9	-3,9
5. SAADUT TULONSIIRROT YHTEENSÄ	11 880	9,4	3,0
5.1. Sairausajan toimeentuloturva	217	5,3	0,0
5.2. Toimintarajoitteisuuteen liittyvä tuki	1 519	2,8	0,1
5.3. Vanhuuden turva	6 164	9,6	1,6
5.4. Lesken ja muiden omaisten tuki	594	3,8	0,1
5.5. Lapsiperheiden etuudet	1 041	3,2	0,1
5.6. Työttömyysturva	1 485	23,0	0,8
5.7. Asumisen tuet	420	9,1	0,1
5.8. Opintoetuudet	198	13,8	0,1
5.9. Muu toimeentuloturva	244	20,2	0,1
6. BRUTTOTULOT	45 342	-0,7	-1,0
7. MAKSETUT TULONSIIRROT YHTEENSÄ	10 459	-5,4	-1,7
8. KÄYTETTÄVISSÄ OLEVAT RAHATULOT	34 883	0,8	0,8

Metsätalouden tulojen määrä väheni vuonna 2009 runsaat 37 prosenttia. Maatalouden yrittäjätulot alenivat reaalisesti 7 prosenttia edellisvuodesta. Myös yrittäjätulot muusta yritystoiminnasta vähenivät selvästi, eli runsaat 7 prosenttia.

Sen sijaan saadut tulonsiirrot kasvoivat vuonna 2009 selvästi, reaalikasvua edellisvuodesta oli 9,4 prosenttia. Eniten kasvoivat työttömyysturvaetuudet, joita asuntokunnat saivat 23 prosenttia enemmän kuin vuonna 2008. Saatujen tulonsiirtojen suurin erä, vanhuuden turva, kasvoi merkittävästi eli runsaalla 9 prosentilla. Myös muu toimeentuloturva, jonka suurin erä on toimeentulotuki, kasvoi runsaat 20 prosenttia.

Palkka-, yrittäjä- ja omaisuustulojen sekä saatujen tulonsiirtojen summa eli bruttotulot vähenivät keskiarvolla mitattuna reaalisesti vajaan prosentin verran vuonna 2009.

Maksettuja tulonsiirtoja asuntokunnat maksoivat vuonna 2009 reaalisesti 5,4 prosenttia vähemmän kuin vuotta aikaisemmin. Tämä yhdessä saatujen tulonsiirtojen kasvun kanssa johti siihen, että asuntokuntien keskimääräiset käytettävissä olevat rahatulot kasvoivat reaalisesti vajaan prosentin vuonna 2009.

3. Ahvenanmaalla hyvätuloisia asuntokuntia

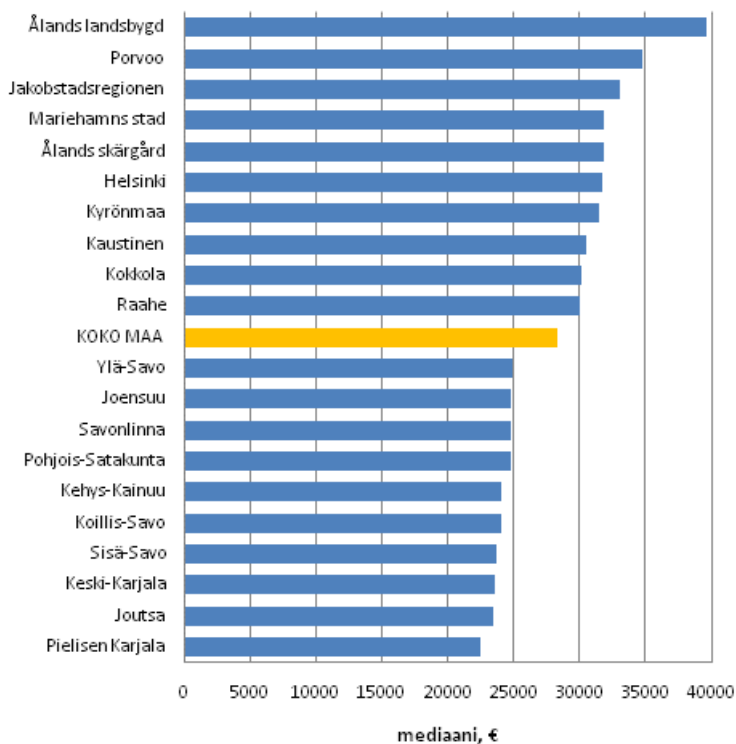
Pienituloisimmat asuntokunnat Itä-Suomessa

Alueittaiset vertailut tehdään asuntokuntien mediaanituloilla, koska se kuvaa keskiarvotuloa luotettavammin keskiportoasuntokuntien tuloja. Alueluokituksena käytetään vuoden 2010 seutukuntaluokitusta.

Asuntokuntien mediaanitulo käytettävissä olevalla rahatulolla mitattuna oli Suomessa 28 340 euroa vuonna 2009 (kuvio 6). Selvästi suurituloisimmat asuntokunnat löytyvät ahvenanmaalaisesta seutukunnasta Ålands landsbygd, missä asuntokuntien mediaanitulo oli 39 570 euroa. Seuraavaksi suurituloisimmat asuntokunnat löytyvät Porvoon seutukunnasta, missä asuntokuntien mediaanitulo oli 34 810 euroa. Seuraavina tulivat suuruusjärjestyksessä seutukunnat Jakobstadsregionen (33 020 €), Mariehamns stad (31 890 €) ja Ålands skärgård (30 840 €) sekä Helsingin seutukunta (30 690 €).

Mediaanituloilla mitattuna pienituloisimpia asuntokunnat olivat Pielisen Karjalan seutukunnassa, missä asuntokuntien käytettävissä oleva mediaanirahatulo oli vuonna 2009 22 500 euroa. Joutsan seutukunnassa vastaava tulos oli 23 500 euroa, Keski-Karjalan seutukunnassa 23 580 euroa ja Sisä-Savon seutukunnassa 23 710 euroa.

Kuvio 6. Käytettävissä oleva rahatulo (€) asuntokuntaa kohden vuonna 2009, mediaani. Kymmenen korkeimman ja matalimman tulon seutukuntaa

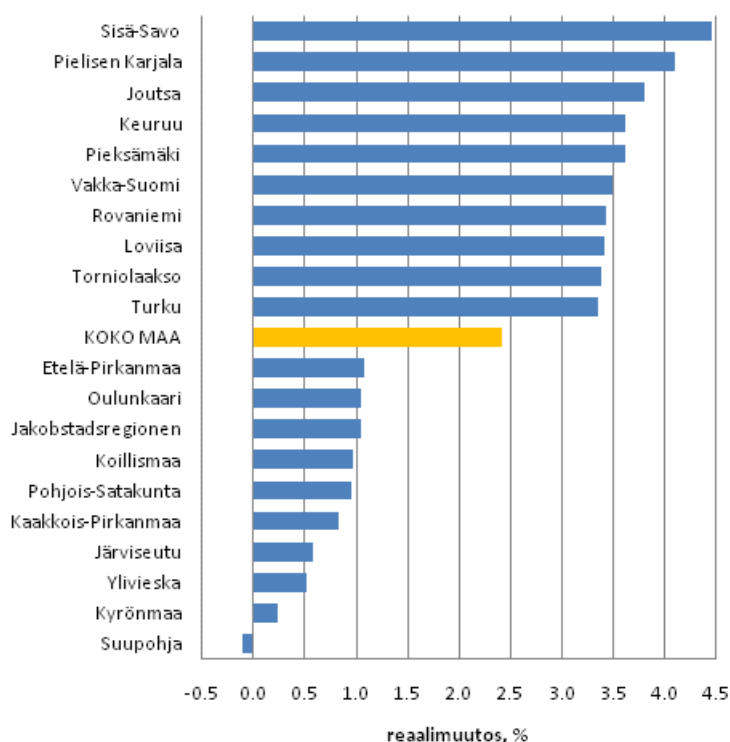


Tulojen kasvu parasta vuonna 2009 pienituloisissa seutukunnissa

Asuntokuntien mediaanitulo oli koko maassa vuonna 2009 reaalisesti 2,4 prosenttia korkeampi kuin vuotta aikaisemmin. Seutukunnista paras mediaanitulojen reaalikasvu oli Sisä-Savon ja Pielisen Karjalan asuntokunnilla, joilla asuntokuntien mediaanitulo oli runsaat 4 prosenttia korkeampi kuin vuotta aikaisemmin. Väestöltään maan suurimman seutukunnan Helsingin seutukunnan asuntokunnilla tulojen kasvu oli 2,8 prosenttia. (kuvio 7).

Heikoin tulojen kehitys oli etelä-pohjanmaalaisen Suupohjan asutokunnilla, joiden tulot jopa alenivat vuonna 2009. Tosin tulojen pieneneminen oli vain prosentin kymmeneksen luokkaa. Kyrönmaan, Ylivieskan, Järvisuuden ja Kaakkois-Pirkanmaan seutukuntien asutokunnilla tulojen reaaliikasvu oli myös vaatimatonta jään alle prosentin.

Kuvio 7. Asutokuntien mediaanitulojen reaaliset vuosimuutokset (%) seutukunnittain vuonna 2009. Kymmenen suurimman ja pienimmän muutoksen kuntaa. Tulokäsitem: Käytettävissä oleva rahatulo asutokuntaa kohden



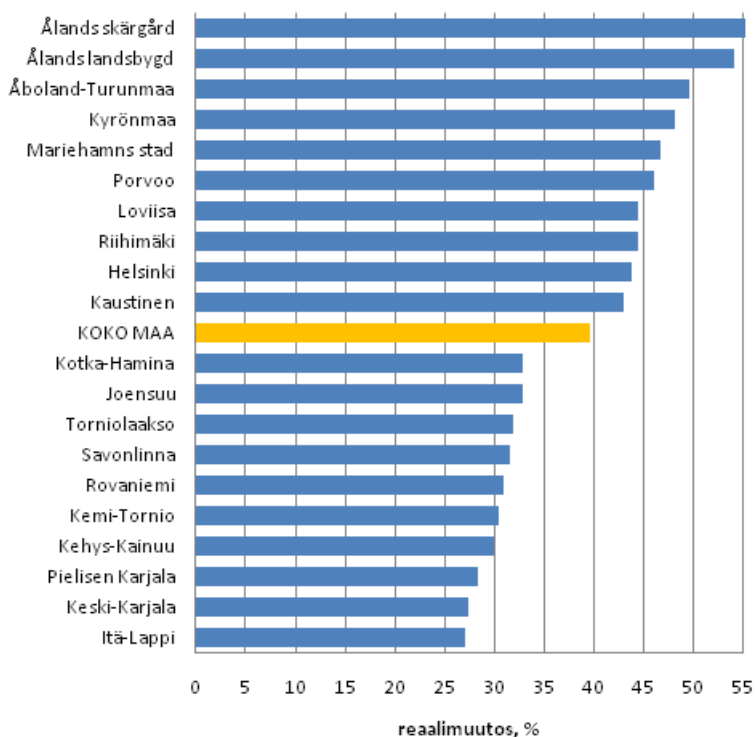
Alueiden väliset tuloerot kasvaneet selvästi 1990-luvun puolivälistä

Pitemmän aikavälin tulokehitystä tarkastellaan asutokuntien kulutusyksikköluvulla skaalatulla ns. ekvivalenteilla tuloilla, koska se huomioi asutokuntien rakenteissa tapahtuneita muutoksia, jotka pitemmän aikavälin vertailuissa voivat selittää merkittävän osan alueittaisista tulojen muutoseroista. Asutokuntien ekvivalentit mediaanitulot kasvoivat vuosina 1995–2009 koko maassa reaalisesti lähes 40 prosenttia (kuvio 8).

Parasta tulojen kasvu on ollut ahvenanmaalaisissa seutukunnissa Ålands skärgård ja Ålands landsbygd, joissa asutokuntien ekvivalentti mediaanitulo oli vuonna 2009 noin 55 prosenttia korkeampi kuin 1990-luvun puolivälissä. Åboland-Turunmaan, Kyrönmaan ja Porvoon seutukunnissa sekä seutukunnassa Mariehamns stad oli asutokuntien ekvivalenttien reaalitytulojen kasvu 45–50 prosentin välillä vuosina 1995–2009.

Heikoimmin pitemmän aikavälin tarkastelussa tulokehityksessä ovat menestyneet Itä- ja Pohjois-Suomen seutukunnat: Itä-Lapin ja Keski-Karjalan seutukunnassa asutokuntien ekvivalentit mediaanitulot kavoivat vuosina 1995–2009 reaalisesti runsaat 27 prosenttia. Pielisen Karjalassa vastaava tulojen muutos oli runsaat 28 prosenttia ja Kehys-Kainuussa noin 30 prosenttia. Väestöluvultaan suurimmassa seutukunnassa Helsingin seutukunnassa asutokuntien ekvivalentit mediaanitulot kasvoivat vuosina 1995–2009 lähes 45 prosenttia.

Kuvio 8. Asuntokuntien mediaanitulojen reaaliset muutokset (%) seutukunnittain vuosina 1995–2009. Kymmenen suurimman ja pienimmän muutoksen kuntaa. Tulokäsike: Ekvivalentti käytettävissä oleva rahatulo asuntokuntaa kohden

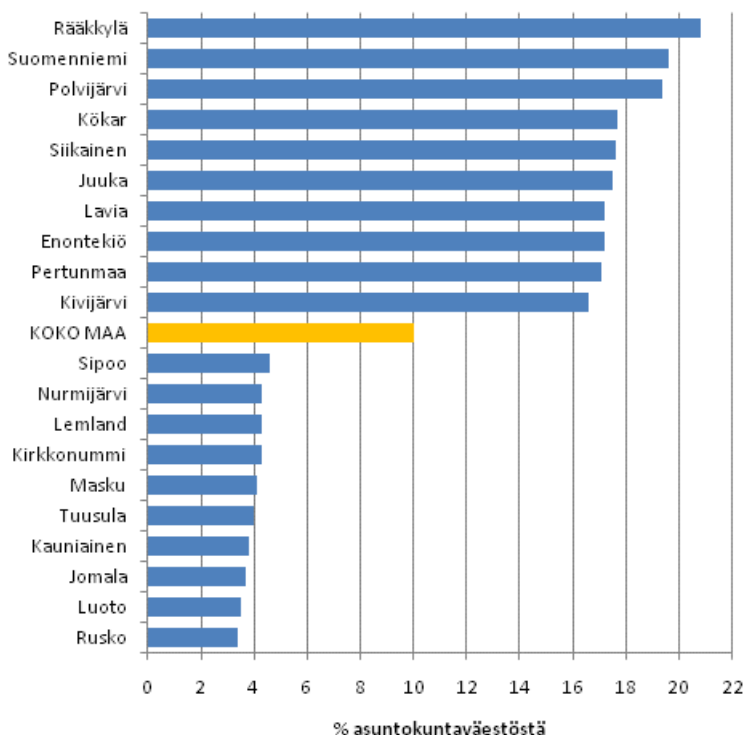


Joka toinen kauniaislainen suurituloisimmassa tulokymmenyksessä

Kunnissa joissa tulotaso on alhainen, on myös väestön sijoittuminen pienituloisimpaan tulokymmenykseen yleisintä. Vuonna 2009 noin 21 prosenttia pohjois-karjalaisen Rääkkylän kunnan asuntokuntaväestöstä sijoittui pienituloisimpaan tulokymmenykseen, kun tulokymmenykset on määritelty koko maan asuntokuntaväestön perusteella (kuvio 9). Myös etelä-karjalaisen Suomenniemen ja pohjois-karjalaisen Polvijärven kunnissa alimpaan tulokymmenykseen sijoituneiden osuus kohosi lähelle 20 prosenttia.

Harvinaisinta pienituloisimpaan tulokymmenykseen sijoittuminen oli varsinais-suomalaisessa Ruskon sekä pohjanmaalaisessa Luodon kunnissa, joissa asuntokuntaväestöstä vain 3,5 prosenttia sijoittui alimpaan tulokymmenykseen vuonna 2009. Ahvenanmaalaisessa Jomalan kunnassa sekä Kauniaisissa vastaava osuus jäi myös alle neljän prosentin.

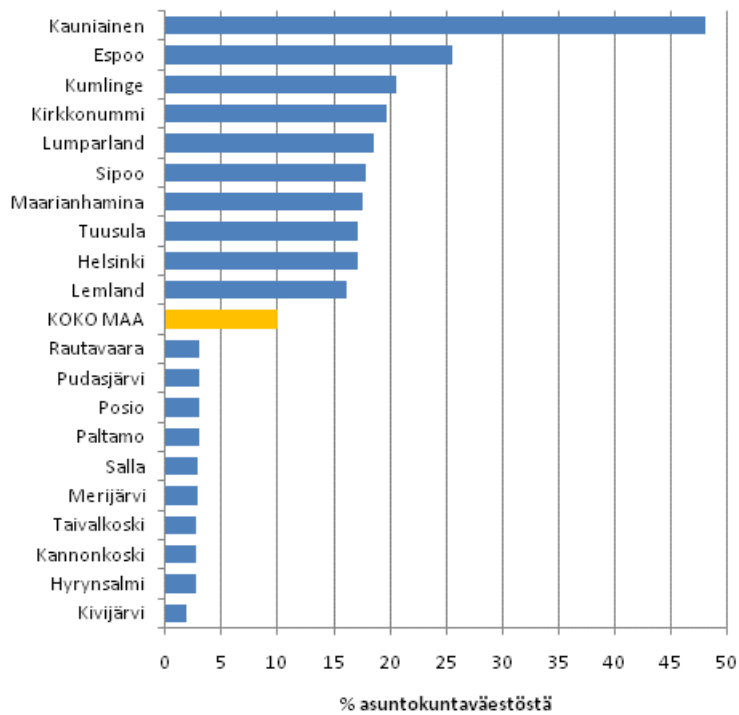
Kuvio 9. Väestön sijoittuminen pienituloisimpaan tulokymmenyykseen kunnittain vuonna 2009. Kymmenen korkeimman ja matalimman sijoittumisasteen kuntaa. Tulokymmenykset muodostettu koko maan asuntokuntaväestön perusteella



Asuntokuntaväestön sijoittuminen suurituloisimpaan tulokymmenyykseen oli ylivoimaisesti yleisintä Kauniaisissa, jossa asuntokuntaväestöstä noin puolet (48,1 %) sijoittui vuonna 2009 suurituloisimpaan tulokymmenyykseen (kuvio 10). Espoossa ylipäin tulokymmenyykseen sijoittui runsaat 25 prosenttia kunnan asuntokuntaväestöstä vuonna 2009. Ahvenanmaalaisessa Kumlingen kunnassa osuus oli yli 20 prosenttia ja Kirkkonummella lähes 20 prosenttia. Helsingissä osuus oli 17,1 prosenttia.

Harvinaisinta suurituloisimpaan tulokymmenyykseen kuulumisen oli keski-suomalaisessa Kivijärven kunnassa, jonka asuntokuntaväestöstä vajaat kaksi prosenttia sijoittui suurituloisimpaan tulokymmenyykseen vuonna 2009. Tämän lisäksi alle kolmen prosentin osuuteen jäivät myös kainuulaisen Hyrynsalmen, keski-suomalaisen Kannonkosken, pohjois-pohjanmaalaisten Taivalkosken ja Merijärven sekä lappilaisen Sallan kunnat.

Kuvio 10. Asuntokuntaväestön sijoittuminen suurituloisimpaan tulokymmenyykseen kunnittain vuonna 2009. Kymmenen suurimman ja pienimmän sijoittumisasteen kuntaa. Tulokymmenykset muodostettu koko maan asuntokuntaväestön perusteella



4. Pienituloisuus on pitkittynyt

Suomessa 477 000 pitkittyneesti pienituloista

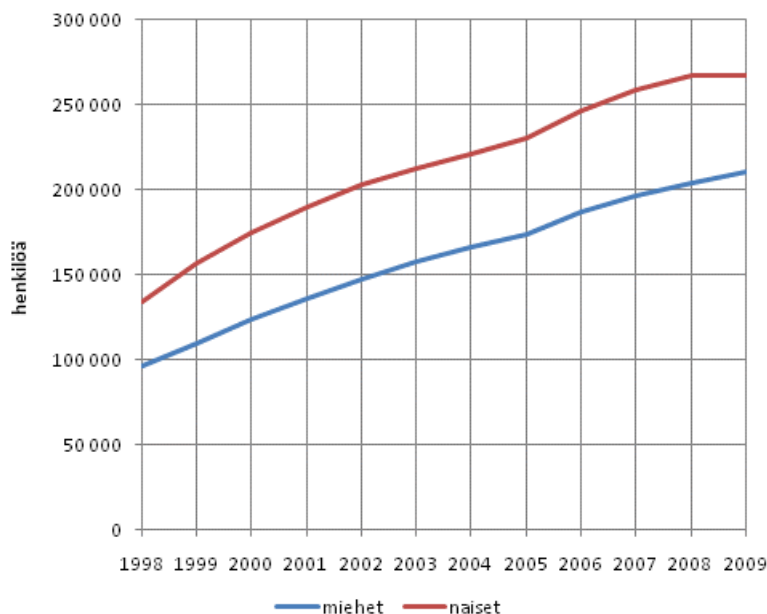
Henkilö luetaan pitkittyneesti pienituloiseksi silloin, kun hän on tilastovuoden lisäksi kuulunut pienituloiseen asutokuntaan kolmen edellisvuoden aikana vähintään kaksi kertaa. Asutokunta on pienituloisen silloin kun asutokunnan ekvivalentti tulo jää pienemmäksi kuin 60 prosenttia koko väestön mediaanitulo.

Suomessa oli vuonna 2009 noin 477 000 pitkittyneesti pienituloista asutokuntaväestöön kuuluvaa henkilöä. Vuotta aikaisemmin määrä oli 7 100 henkilöä pienempi. Pitkittyneesti pienituloisten osuus koko asutokuntaväestöstä oli 9,1 prosenttia, kun se vuotta aikaisemmin oli prosentin kymmenyksen vähemmän.

Pitkittyneesti pienituloisista oli naisia 266 900, mikä on 400 enemmän kuin vuotta aikaisemmin (kuvio 11). Pitkittyneesti pienituloisten naisten suhteellinen osuus kaikista asutokuntaväestön naisista oli 10 prosenttia. Tämä merkitsee sitä, että joka kymmenes asutokuntaväestöön kuuluva nainen oli pitkittyneesti pienituloisen vuonna 2009. Osuus on sama kuin vuotta aikaisemmin vuonna 2008.

Miehiä pitkittyneesti pienituloisista oli 210 100, mikä on 6 700 henkilöä enemmän kuin vuonna 2008. Miehillä pitkittyneesti pienituloisten osuus oli 8,2 prosenttia vuonna 2009, kun se vuotta aikaisemmin oli kaksi prosentin kymmenystä vähemmän.

Kuvio 11. Pitkittyneesti pienituloisten lukumäärä sukupuolen mukaan vuosina 1998–2009



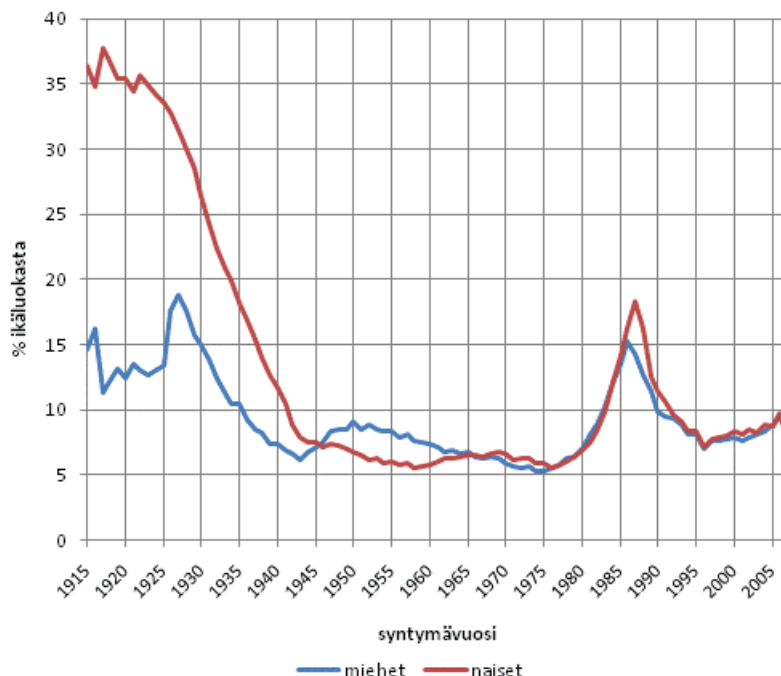
Kuviossa 12 kuvataan pitkittyneen pienituloisuuden riskiä henkilöiden syntymävuoden tarkkuudella. Selvästi suurin riski joutua pitkittyneesti pienituloiseksi on iäkkäillä naisilla. Ennen vuotta 1925 syntyneistä naisista runsaat 35 prosenttia luokitui pitkittyneesti pienituloiseksi vuonna 2009. Vastaavanikäisillä miehillä riski oli selvästi pienempää ollen 15 prosentin luokkaa.

Vuoden 1925 jälkeen syntyneillä pitkittyneen pienituloisuuden riski vähenee voimakkaasti. Miehillä riski aleni siten, että 1940-luvun alussa syntyneillä riski oli enää runsaat 5 prosenttia ikäluokasta. Tämän jälkeen riski kasvaa siten, että vuosina 1946–1965 syntyneillä miehillä riski oli suurempi kuin samaan aikaan syntyneillä naisilla. Kaikista matalimmillaan pitkittyneen pienituloisuuden riski oli miehillä, jotka olivat syntyneet 1970-luvun puolivälin maissa.

Naisilla pitkittyneen pienituloisuuden riski aleni myös jyrkästi. Matalimmillaan riski oli 1950-luvun loppupuolella syntyneillä ollen 5 prosentin luokkaa. Myös 1970-luvun jälkipuoliskolla syntyneillä naisilla oli miesten tapaan pitkittyneen pienituloisuuden riski matalimmillaan vuonna 2009.

Kummallakin sukupuolella pitkittynyt pienituloisuus yleistyy selvästi silloin kun henkilöt siirtyvät omiin talouksiinsa mm. opiskelun vuoksi. Kuviossa 12 tämä ilmenee selvästi piikkinä 1980-luvulla syntyneiden kohdalla.

Kuvio 12. Pitkittynyt pienituloisuus henkilön syntymävuoden ja sukupuolen mukaan vuonna 2009, % ikäluokasta



Pysyvästi suurituloisimpaan prosenttiin kuului 27 500 henkilöä

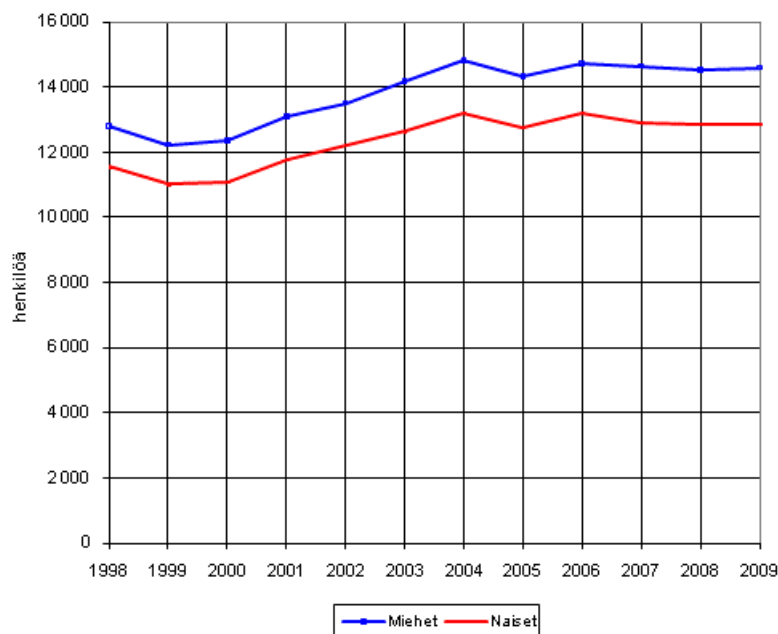
Tuloerojen voimakas kasvu 1990-luvun puolivälin jälkeen Suomessa on johtunut pitkälti väestön suurituloisimpaan prosenttiin kuuluneen väestönosan tuloista ja tulojen rakenteista. Tähän väestönosaan on kuulunut vuosittain noin 50 000 henkilöä. Vuonna 2009 tämä väestönosa koostui 52 400 henkilöstä, jotka asuivat 23 500 asuntokunnassa (kuvio 13).

Suurituloisimpaan prosenttiin sijoittuneiden kokonaistuloista oli lähes puolet omaisuustuloja vuonna 2009. Vuonna 2007, jolloin tuloerot olivat toistaiseksi korkeimmillaan, osuus oli peräti 60 prosenttia. Pelkästään osinkotulojen ja myyntivoittojen osuus kokonaistuloista oli väestön rikkaimmassa prosentissa 40 prosenttia vuonna 2009. Vuonna 2007 tämä osuus oli yli 50 prosenttia.

Vuonna 2009 suurituloisimpaan prosenttiin kuuluneista runsaat puolet (52 %) eli 27 500 henkilöä sijoittui suurituloisimpaan prosenttiin pysyvästi. Koko maan tasolla pysyvästi ylimpään tuloprosenttiin sijoittuvia oli vuonna 2009 asuntokuntaväestöstä 5,2 promillea (tuhannesta henkilöstä 5,2 henkilöä), kun pysyvyys määritellään samalla tapaa kuin pitkittynyt pienituloisuus: Pysyvästi ylimpään prosenttiin kuuluvaksi luetaan henkilö, joka on kuulunut ylimpään prosenttiin tarkasteluvuoden lisäksi kaksi kertaa edellisen kolmen vuoden aikana.

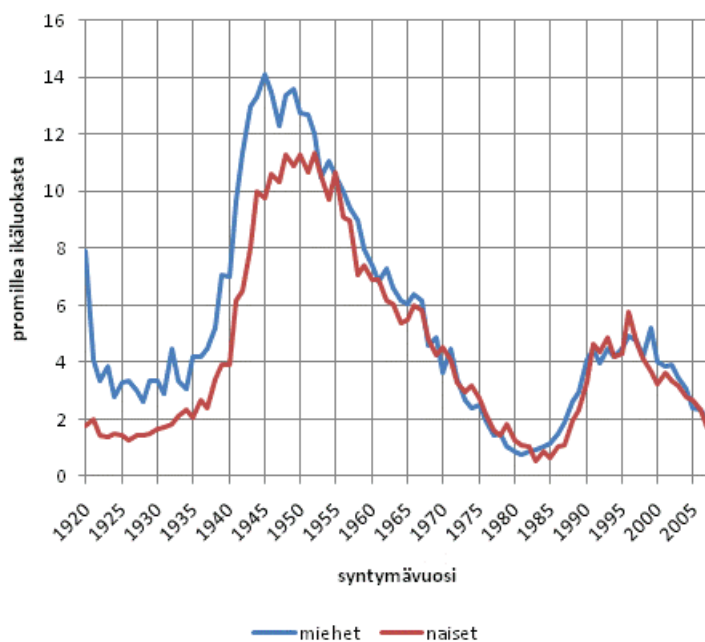
Vuonna 2009 pysyvästi suurituloisimpaan prosenttiin kuuluneista miehiä oli 14 600 (53 %) ja naisia 12 900 (47 %). Vastaavat luvut vuonna 1998 olivat 12 800 (53 %) ja 11 600 (47 %).

Kuvio 13. Pysyvästi suurituloisimpaan prosenttiin kuuluneiden lukumäärät sukupuolen mukaan vuonna 2009



Kuviossa 14 on tarkasteltu pysyvästi suurituloisimpaan prosenttiin vuonna 2009 kuuluneita tarkemmin syntymävuoden ja sukupuolen mukaan. Eniten suurituloisimpaan prosenttiin kuuluviasta oli vuonna 2009 1940-luvun lopulla syntyneitä miehiä. Myös naisissa suurituloisimpaan prosenttiin kuuluvuus oli yleisintä 1940-luvun loppupuolella syntyneiden suurten ikäluokkien kohdalla.

Kuvio 14. Pysyvästi rikkaampain prosenttiin kuuluvuus henkilön syntymävuoden ja sukupuolen mukaan vuonna 2009, promillea ikäkohortista



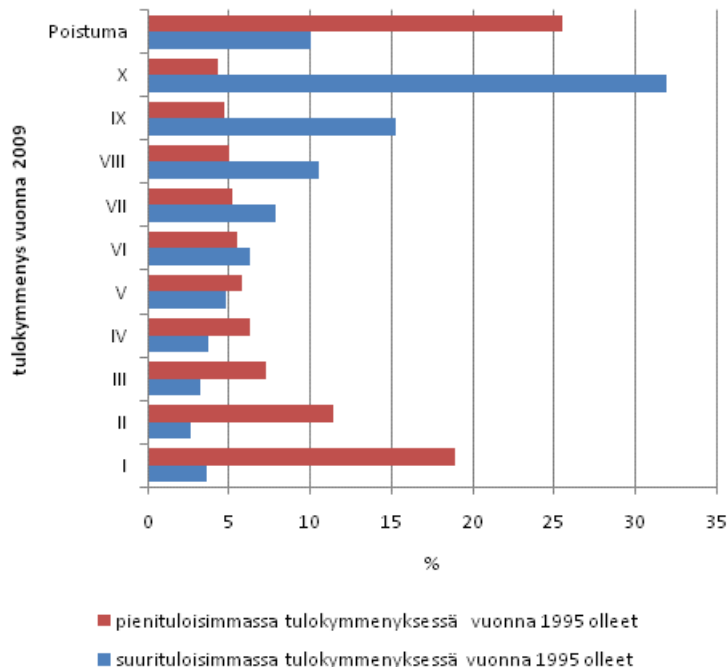
5. Hyvätuloisissa pysyminen yleisempää kuin pienituloisissa

Henkilöiden tuloliikkuvuutta tarkastellaan vuonna 1995 pieni- ja suurituloisimpiin tulokymmenyksiin sijoittuneiden henkilöiden osalta siten, että selvitetään heidän taloudellista asemaansa 14 vuotta myöhemmin vuoden 2009 tulokymmenysten perusteella. Vuonna 1995 kumpaankin tulokymmenykseen kuului noin 504 100 henkilöä. Tulokymmenykset on muodostettu kumpanakin ajankohtana erikseen asuntokuntien ekvivalenttien käytettävissä olevien rahatulojen pohjalta.

Kuviosta 15 ilmenee, että vuonna 1995 pienituloisimpaan tulokymmenykseen kuuluneesta runsaasta 500 000 henkilöstä viidennes (25,5 %) eli 128 500 henkilöä ei ollut syystä tai toisesta väestössä enää vuonna 2009. Suurin poistuman syy lienee se, että kyseiset henkilöt ovat kuolleet aikaperiodin aikana. Myös maastamuutto ja laitospöytäsiirto selittää osaltaan poistumaa. Pienituloisimmassa tulokymmenyksessä oli pysytellyt edelleen 95 000 henkilöä, eli 19 prosenttia vuoden 1995 pienituloisimmassa tulokymmenyksessä olleista. Runsas joka kymmenes (57 500 henkilöä) vuoden 1995 pienituloisimmassa tulokymmenyksessä olleista oli noussut tulojakaumassa yhden portaan toiseen tulokymmenykseen. Kaikista suurituloisimpaan tulokymmenykseen oli kohonnut vain 22 000 henkilöä (4,4 %).

Suurituloisimmassa tulokymmenyksessä vuonna 1995 olleista oli poistunut 50 400 henkilöä (10 %) vuoteen 2009 mennessä. Tämä on selvästi vähemmän kuin poistuma pienituloisimmassa tulokymmenyksessä. Myös saavutetun tuloaseman pysyvyys on suurituloisimmilla selvästi yleisempää kuin pienituloisilla, sillä vuoden 1995 suurituloisimmassa tulokymmenyksessä olleista henkilöistä kuului suurituloisimpaan tulokymmenykseen myös vuonna 2009 edelleen 160 700 henkilöä (32 %). Vuoden 1995 hyvätuloisimmassa tulokymmenyksessä olleista oli pudonnut kaikista pienituloisimpaan tulokymmenykseen 18 300 henkilöä (3,6 %).

Kuvio 15. Vuonna 1995 pieni- ja suurituloisimmassa tulokymmenyksessä olleiden tulokymmenys vuonna 2009



Laatuseloste

1. Tilastotietojen relevanssi

Tulonjaon kokonaistilasto kuvaa henkilöiden ja asutokuntien käytettävissä olevien rahatulojen jakautumista painopisteenä alueelliset tulotiedot ja pitkittäistarkastelut (useamman kuin yhden vuoden tulotietoihin perustuvat tarkastelut). Tilaston tietosisältö perustuu kokonaan hallinnollisiin rekistereihin. Tulonjaon kokonaistilaston perusaineisto kattaa koko asutokuntaväestön.

Koko väestön kattavana tutkimuksena tulonjaon kokonaistilasto ei sisällä otantavirhettä. Toisaalta puhtaasti rekisteripohjaisena tutkimuksena osa tulotiedoista jää puuttumaan eivätkä käsitteet täytä kansainvälisiä tulonjakotilastojen suosituksia. Tärkeimpiä tulokäsitteestä puuttuvia tuloeriä ovat elatusapu ja muut kotitalouksien väliset tulonsiirrot, korkotulot sekä ns. laskennallinen asuntotulo. Tilaston tulonkäyttöyksikkönä on yhteiseen asumiseen perustuva asutokunta eikä tulonjakotilastointia koskevien suositusten mukainen yhteiseen tulonkäyttöön perustuva kotitalous. Tilastossa käytettävien luokittelumuuttujien ja julkaistavien tunnuslukujen kohdalla näiden käsite-erojen vaikutuksen on arvioitu kuitenkin olevan pieni, erityisesti suhteessa aineiston tarjoamiin mahdollisuuksiin alue- ja pitkittäistarkasteluissa.

Tilastokeskus julkaisee myös edustavaan väestöotokseen perustuvaa tulonjakotilastoa, jossa julkaistaan tietoa kotitalouksien tuloista kattavammalla tulokäsitteellä ja suositusten mukaisella kotitalouskäsitteellä. Otokseen perustuvassa tulonjakotilastossa julkaistaan myös kansainvälisiä vertailutietoja EU:n tulo- ja elinoloilastoista antaman asetuksen mukaisilla käsitteillä (EU-SILC). Tulonjakotilastossa julkaistaan tulonjakoindeksit pidemmällä ajanjaksolla (1966–) kuin tulonjaon kokonaistilastossa (1995–). Otokseen rajoitusten ja lyhyen pitkäaikaisosion (2 vuotta) vuoksi otokseen perustuva tulonjakotilasto ei sovellu tarkan aluetason tulonjakotarkasteluihin tai useamman vuoden tulotietoja vaativien indikaattoreiden tuottamiseen. Tulonjaon kokonaistilaston tehtävänä on täydentää otospohjaista tulonjakotilastoa näiltä osin.

2. Tilastotutkimuksen menetelmäkuvaus

Tulonjaon kokonaistilasto on nimensä mukaisesti kokonaistilasto. Se perustuu vuosittain hallinnollista rekistereistä yhdisteltyyn koko asutokuntaväestön kattavaan kokonaisaineistoon, joka sisältää yksityiskohtaista tietoa henkilöiden ja asutokuntien tuloista.

Kokonaisaineiston muodostamisessa hyödynnettyjä hallinnollisia ja tilastorekistereitä ovat:

- Eläketurvakeskuksen eläketapahtumarekisteri
- Kansaneläkelaitoksen rekisterit
- Koulutusrahaston tiedot
- Terveystietojen ja hyvinvoinnin laitoksen toimeentulotietorekisteri
- Valtiokonttorin sotilasvammakorvausjärjestelmän tietokanta
- Verohallituksen verotietokanta
- Väestötietokeskuksen väestötietojärjestelmä
- Tilastokeskuksen tutkintorekisteri

Tilaston kohdeperusjoukon muodostavat Suomessa tilastovuoden lopussa vakinaisesti asutokuntaväestöön kuuluvat henkilöt. Tutkimuksen ulkopuolelle jäävät pysyvästi ulkomailla asuvat, osoitteettomat ja laitosväestö (esimerkiksi pitkäaikaisesti vanhainkodeissa, hoitolaitoksissa, vankiloissa tai sairaaloissa asuvat).

Henkilötason tulorekisterit yhdistetään toisiinsa henkilötunnuksen avulla. Kaikki tulonsaajat rajataan perusjoukon mukaiseksi eli vuoden lopussa maassa vakinaisesti asuviksi väestötietojen avulla. Kotipaikkatunnuksen avulla rajataan ns. laitostaloudet pois ja tulotiedot summataan asutokuntatasolle. Asutokunnan muodostavat väestötietojärjestelmän mukaan kaikki samassa asuinhuoneistossa vuoden lopussa vakinaisesti asuvat henkilöt.

3. Tietojen oikeellisuus ja tarkkuus

Tilaston lähdeaineistona käytetään pelkästään hallinnollisia rekisteriaineistoja, joten tilaston laatu on siten suoraan riippuvainen lähdeaineistojen laadusta. Väestötietojen osalta laatua on selvitetty esimerkiksi Tilastokeskuksen väestö- ja asuntokantatilastojen laatuselosteissa. Tulotietojen oikeellisuutta tutkitaan vertaamalla tulonjaon kokonaisaineiston tietoja muihin tilastolähteisiin, kuten Verohallituksen, Kelan, Eläketurvakeskuksen ja Terveystieteiden ja hyvinvoinnin laitoksen tilastojulkaisuihin. Tietojen kattavuutta ja oikeellisuutta tutkitaan vertaamalla tietoja otospohjaisen tulonjakotilaston tulo- ja tulonjakoindikaattoreihin ja kansantalouden tilinpidon kotitalouksien sektoritilin käytettävissä olevan tulon määrittelyyn.

4. Julkaistujen tietojen ajantasaisuus ja oikea-aikaisuus

Tulonjaon kokonaisaineisto tehdään vuosittain. Tilastossa esitettävät tiedot ovat lopullisia ja ne julkaistaan noin vuosi tilastovuoden päättymisen jälkeen. Julkaisupäivät on koottu julkaisukalenteriin. Tuloja koskevat tiedot kuvaavat koko vuoden tietoja.

5. Tietojen saatavuus ja läpinäkyvyys/selkeys

Tulonjaon kokonaistilaston tietoja julkaistaan Tilastokeskuksen internet-sivuilla osoitteessa www.tilastokeskus.fi Tulot ja kulutus aihealueen alla. Aineistosta tehdään myös erityisselvityksiä asiakkaan pyynnöstä.

6. Tilastojen vertailukelpoisuus

Tulonjaon kokonaisaineistosta on olemassa vertailukelpoinen aikasarja-aineisto vuodesta 1995 alkaen. Aikasarjatiedoissa tulokäsitettä on pyritty yhdenmukaistamaan ottamalla mahdollisuuksien mukaan huomioon tulokäsitteessä tapahtuneet muutokset ja muokkaamalla aikaisemmat tiedot uusimpia käsitteitä vastaaviksi.

7. Selkeys ja eheys/yhtenäisyys

Tulonjaon kokonaistilaston ja otospohjaisen tulonjakotilaston väliset erot aiheutuvat tulokäsitteen kattavuuden eroista, tulonkäyttöyksikön (kotitalous/asuntokunta) eroista ja tulonjakotilaston otantavirheistä.

Tulonjaon kokonaistilaston tulokäsite vastaa periaatteessa tulonjakotilaston käytettävissä olevien rahatulujen määrittelyä. Rekisterit eivät kuitenkaan kata kaikkia tuloeriä, jolloin nämä erät jäävät tulonjaon kokonaistilastosta puuttumaan. Otospohjaisessa tulonjakotilastossa puuttuvat tuloerät kerätään haastatteleamalla kotitalouksia. Tärkeimpiä tällaisia tuloeriä ovat lähdeveron alaiset korkotulot (eli miltei kaikki korkotulot) ja kotitalouksien väliset tulonsiirrot (mm. saatu elatusapu). Rekistereistä saatavien rahamääräisten tulojen osuus kotitalouksien kaikista rahamääräisistä tuloista on kuitenkin varsin suuri. Rekistereistä puuttuvat tuloerät voivat kuitenkin kohdentua tietyille väestöryhmille ja olla tämän vuoksi merkittäviä (esimerkiksi kotitalouksien väliset tulonsiirrot opiskelijoille ja yksinhuoltajille).

Otospohjaisessa tulonjakotilastossa käytettävissä oleviin rahatuloihin lisätään laskennallisia eriä, jolloin tuloksena on käytettävissä oleva tulo. Tärkein laskennallinen tuloerä on ns. omistusasujien laskennallinen asuntotulo, joka on mukana tulonjakotilaston, kulutustutkimuksen ja kansantalouden tilinpidon käytettävissä olevien tulojen käsitteessä. Tulonjaon kokonaistilastosta tämä tuloerä siis puuttuu. Asuntolainojen korot ovat osa laskennallista asuntotuloa, joten niitä ei oteta huomioon tulonjaon kokonaistilastossa.

Tulonjakotilastossa ja siihen perustuvassa EU:n tulo- ja elinolotutkimuksessa (EU-SILC) tulonkäyttöyksikkö on yhteisen tulonkäytön perusteella muodostettu kotitalous, joka määritetään päivittämällä rekistereistä saatuja asutokuntatietoja haastattelussa. Rekistereihin pohjautuvassa kokonaisaineistossa tulonkäyttöyksikkö on yhteisen kotipaikkatunnuksen perusteella määritettyä asuntokunta. Vertaamalla tulonjakotilaston otoksella kotitalouksia ja asuntokuntia on todettu, että kotitalous ja asuntokunta ovat samoja noin 85 prosentissa tapauksista ja 95 prosentissa tapauksista eroa on +/-1 yksi henkilö.

Verotustietoihin perustuva Veronalaiset tulot -tilasto kuvaa luonnollisten henkilöiden veronalaisista tuloista, vähennyksiä ja veroja. Sen kuvaama ilmiöalue on suppeampi kuin tulonjaon kokonaisaineiston. Veronalaiset tulot -tilaston tilastoyksikkö on tulonsaaja. Tilastosta puuttuvat ne tuloerät, jotka eivät kuulu henkilöverotuksen piiriin.

Tulonjakotilastot kuvaavat kotitaloussektorin tuloja ja tulonsiirtoja ja ovat siten kansantalouden tilinpidon kotitaloussektorin tulo- ja tulonkäyttötilin laajennus. Verrattaessa tulonjakotilaston tai tulonjaon kokonaisaineiston koko maan tulosummaa kansantalouden tilinpidon tulo- ja tulonkäyttötilin eriin on otettava huomioon erot sektorin rajaamisessa, eräissä määritelmässä ja tilastojen laatimismenetelmässä. Erojen johdosta kansantalouden tilinpidon ja tulonjakotilastojen luvut esimerkiksi kotitalouksien käytävissä olevan tulon vuosimuutoksista saattavat erota tuntuvastikin toisistaan.

Lisätietoja

Pekka Ruotsalainen (09) 1734 2610
Vastaava tilastojohtaja:
Riitta Harala
toimeentulo.tilastokeskus@tilastokeskus.fi
www.tilastokeskus.fi
Lähde: Tulonjaon kokonaistilasto, Tilastokeskus