

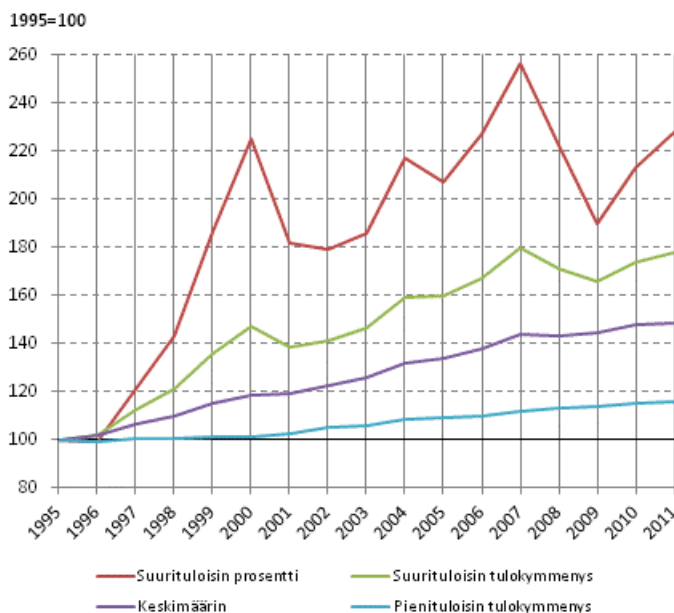
Tulonjaon kokonaistilasto 2011

Tuloerot kasvussa myös vuonna 2011

Katsausta 5. korjattu 19.12.2012. Korjaukset merkitty punaisella.

Tuloerot jatkoivat lievää kasvuaan vuonna 2011, ilmenee Tilastokeskuksen tulonjaon kokonaistilaston tiedoista. Tuloeroja kuvaavan Gini-kertoimen arvo oli 28,5, mikä on 0,3 prosenttiyksikköä enemmän kuin vuotta aikaisemmin ja 0,9 prosenttiyksikköä enemmän kuin vuonna 2009. Pienituloisimmassa kymmenyksessä väestöä reaalitytulot kasvoivat pari prosentin kymmenystä. Suurituloisimmassa kymmenesosassa väestöä tulojen kasvu oli 2,2 prosenttia. Tähän ryhmään kuuluvassa hyvätuloisimmassa prosentissa väestöä tulojen vuosikasvu oli 7 prosenttia vuonna 2011.

Asuntoväestön reaalitytulokehitys vuosina 1995–2011, 1995=100. Tulokäsite asuntokunnan käytettävissä oleva rahatulo kulutusyksikköä kohden, keskiarvo.



Koko väestössä keskimääräinen tulojen vuosikasvu oli keskiarvolla mitattuna 0,7 ja mediaanilla mitattuna 0,2 prosenttia. Hyvätuloisimpien tuloja ja samalla tuloeroja kasvattivat tälläkin kertaa pääasiassa osinkotulot ja myyntivoitot.

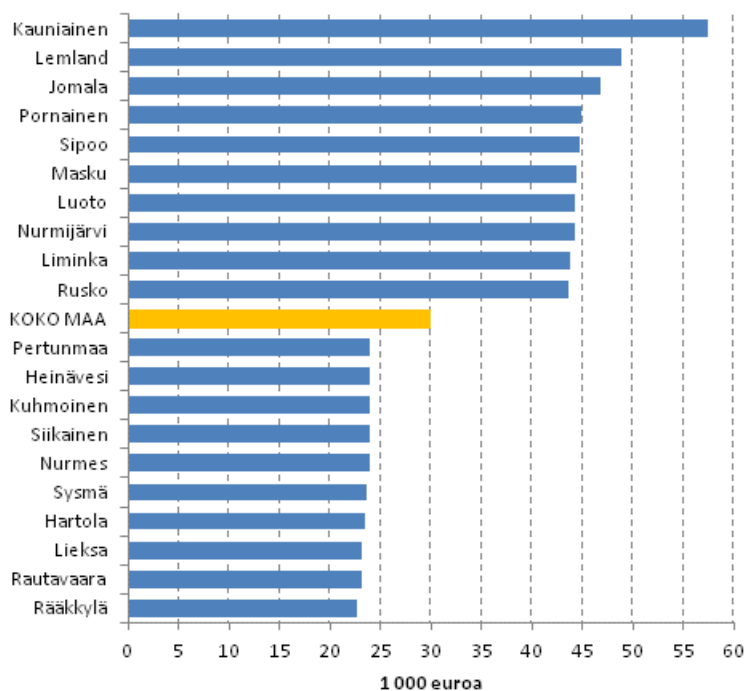
Suurituloisimmat asutokunnat Kauniaisissa, pienituloisimmat Rääkkylässä

Asutokuntien käytettävissä olevat rahatulot olivat vuonna 2011 keskimäärin 37 320 euroa. Keskiertoasutokuntien tuloja paremmin kuvaavan mediaanitulon mukaan asutokuntien käytettävissä oleva tulo oli 29 820 euroa. Kunnista Kauniaisten asutokunnilla mediaanitulo oli selvästi korkein, 57 480 euroa. Vastaava tulo ahvenanmaalaisten Lemlandin asutokunnilla oli 48 800 euroa ja Jomalan asutokunnilla 46 830 euroa. Pienituloisimmat asutokunnat löytyvät itäsuomalaisista Rääkkylän, Rautavaaran ja Lieksan kunnista. Rääkkylän asutokuntien mediaanitulo oli 22 620 euroa. Rautavaaralla asutokuntien mediaanitulo oli 23 110 euroa ja Lieksassa 23 150 euroa.

Väestöltään suurimmassa kunnassa Helsingissä asutokuntien mediaanitulo oli 29 760 euroa vuonna 2011. Espoossa vastaava tulo oli 39 860 euroa, Tampereella 26 110 euroa ja Vantaalla 34 060 euroa. Turun asutokuntien mediaanitulo oli 24 780 euroa, Oulussa 27 290 euroa ja Jyväskylässä 27 150 euroa vuonna 2011.

Kunnittaisia tulotasoeroja selittävät jossain määrin asutokuntien kokoerot. Esimerkiksi Kauniaisissa asutokuntien keskikoko oli 2,5 henkilöä, kun se Helsingissä oli 1,9 ja Turussa 1,8 henkilöä. Koko maassa asutokuntien keskikoko oli 2,1 henkilöä vuonna 2011.

Asutokuntien tulot vuonna 2011, kymmenen suuri- ja pienituloisinta kuntaa. Tulokäsite asutokunnan käytettävissä oleva rahatulo, mediaani.



Sisälllys

1. Tuloerot kasvoivat myös vuonna 2011.....	4
Osinkotulojen kasvu lisäsi tuloeroja.....	4
2. Valtaosalla väestöä tulokehitys vaatimatonta vuonna 2011.....	6
Hyvätuloisimmalla prosentilla selvästi paras tulokehitys 2011.....	6
Omaisustulot kasvoivat suotuisasti vuonna 2011.....	8
3. Kauniaisissa selvästi suurituloisimmat asutokunnat.....	10
Pienituloisimmat asutokunnat Itä-Suomessa.....	10
Alueellisesti asutokuntien tulot kasvaneet eritahtiin.....	11
4. Naisten pitkittynyt pienituloisuus väheni.....	13
Suomessa 489 300 pitkittyneesti pienituloista	13
Pysyvästi suurituloisimpaan prosenttiin kuului 30 200 henkilöä.....	13
5. Pienituloisilla tuloliikkuvuus suurempaa kuin suurituloisilla.....	15

Taulukot

Taulukko 1. Tulonsaajakymmenysten tulo-osuudet (%) ja tulonjakoindeksit vuosina 1995–2011.....	4
Taulukko 2. Asutokuntien tulot vuonna 2011, sekä tulojen muutokset ja vaikutus käytettävissä olevien rahatulojen muutokseen. Tulot keskimäärin asutokuntaa kohden, euroa vuodessa.....	9
Taulukko 3. Suhteellinen siirtymämatriisi 1995–2011 tulokymmenysten välillä.....	15

Kuviot

Kuvio 1. Osinkotulojen ja myyntivoittojen bruttovaikutus käytettävissä olevien rahatulojen Gini-kertoimeen vuosina 1995–2011, %-yksikköä.....	5
Kuvio 2. Asutoväestön tulojen reaaliset vuosimuutokset vuosina 1996–2011, % . Asutokunnan käytettävissä oleva rahatulo kulutusyksikköä kohden henkilöiden kesken, keskiarvo ja mediaani.....	6
Kuvio 3. Asutoväestön keskimääräisten reaalityulojen vuosimuutokset tulokymmenyksittäin vuonna 2011. Suurituloisin tulokymmenys jaettu kolmeen osaan. Asutokunnan käytettävissä oleva rahatulo kulutusyksikköä kohden henkilöiden kesken, keskiarvo.....	7
Kuvio 4. Asutoväestön keskimääräisten reaalityulojen muutokset tulokymmenyksittäin vuosina 1995–2011. Suurituloisin tulokymmenys jaettu kolmeen osaan. Asutokunnan käytettävissä oleva rahatulo kulutusyksikköä kohden henkilöiden kesken, keskiarvo.....	8
Kuvio 5. Käytettävissä oleva rahatulo (€) asutokuntaa kohden vuonna 2011, mediaani. Kaksikymmentä korkeimman ja matalimman mediaanitulon kuntaa.....	10
Kuvio 6. Asutokuntien tulojen reaaliset vuosimuutokset (%) kunnittain vuosina 1995–2011. Kaksikymmentä suurimman ja pienimmän muutoksen kuntaa. Asutokunnan käytettävissä oleva rahatulo kulutusyksikköä kohden, mediaani.....	11
Kuvio 7. Pitkittyneesti pienituloisten lukumäärät sukupuolen mukaan vuosina 1998–2011.....	13
Kuvio 8. Pysyvästi suurituloisimpaan prosenttiin kuuluvien lukumäärät sukupuolen mukaan vuosina 1998–2011..	14
Kuvio 9. Pysyvästi suurituloisimpaan prosenttiin kuuluneiden lukumäärät sukupuolen ja iän mukaan vuonna 2011.....	14
Kuvio 10. Vuonna 1995 pieni- ja suurituloisimpaan tulokymmenykseen kuuluneen henkilön tulokymmenys vuonna 2011.....	16

Laatuseloste: Tulonjaon kokonaistilasto.....	17
--	----

1. Tuloerot kasvoivat myös vuonna 2011

Osinkotulojen kasvu lisäsi tuloeroja

Tuloerot jatkoivat kasvuaan myös vuonna 2011, jolloin tuloeroja kuvaavan Gini-kertoimen arvo oli 28,5. Tämä on 0,3 prosenttiyksikköä enemmän kuin vuotta aikaisemmin ja 0,9 prosenttiyksikköä enemmän kuin vuonna 2009 (taulukko 1). Tämä on kuitenkin vielä selvästi vähemmän kuin vuonna 2007, jolloin tuloerot ovat olleet toistaiseksi suurimmillaan. Vuonna 2007 Gini-kertoimen arvo oli 29,5. Gini-kerroin voi vaihdella nollassa ja sadan välillä. Mitä suuremman arvon kerroin saa, sitä epätasaisemmin tulot ovat väestön keskuudessa jakautuneet.

Tuloerojen kasvu vuonna 2011 voidaan havaita myös siitä, että tulojen kasvu oli suurinta suurituloisimmassa tulokymmenyksessä väestöä. Suurituloisin tulokymmenyksen sai kokonaistulopotista 23,6 prosenttia, mikä on 0,3 prosenttiyksikköä enemmän kuin vuonna 2010. Vuoden 2007 huippuarvosta (24,7 %) jäätettiin kuitenkin vuonna 2011 vielä selvästi. Suurituloisimman kymmenyksen tulo-osuuden kasvu selittyy pitkälti kaikista suurituloisimman prosentin, eli noin 52 000 henkilön tulo-osuuden kasvulla. Tämä väestöryhmä sai vuonna 2011 jaettavana olevasta kokonaistulopotista 6,2 prosenttia, mikä on 0,4 prosenttiyksikköä enemmän kuin vuonna 2010. Vuonna 2007 tämä osuus oli suurempi, 7,2 prosenttia.

Pienituloisimman tulokymmenyksen saama tulo-osuus väheni vuonna 2011 edellisvuodesta prosentin kymmenyksellä ollen 3,5 prosenttia. Vielä 1990-luvun puolivälissä tämä osuus oli prosenttiyksikön suurempi.

Muissa tulokymmenyksissä tulo-osuudet pysyivät vuonna 2011 jotakuinkin edellisvuoden tasolla. Vuodesta 1995 tulo-osuuksia ovat menettäneet pienituloisimman tulokymmenyksen lisäksi myös tulokymmenykset 2–7. Suurituloisin tulokymmenyksen on kasvattanut tulo-osuuttaan 3,9 prosenttiyksiköllä vuosina 1995–2011. Samalla aikaperiodilla on kaikista hyvätuloisimmassa prosentissa väestöä tulo-osuus lisääntynyt 2,2 prosenttiyksiköllä.

Taulukko 1. Tulonsaajakymmenysten tulo-osuudet (%) ja tulonjakoindikaattorit vuosina 1995–2011

	Vuosi											Muutos 2010–2011, % -yksikköä	Muutos 1995–2011, % -yksikköä
	1995	2000	2003	2004	2005	2006	2007	2008	2009	2010	2011		
I (pienituloisin 10 %)	4,6	3,9	3,9	3,8	3,7	3,7	3,6	3,6	3,6	3,6	3,5	-0,1	-1,1
II	6,3	5,5	5,6	5,4	5,4	5,3	5,2	5,3	5,4	5,3	5,3	0,0	-1,0
III	7,2	6,4	6,5	6,4	6,4	6,3	6,2	6,4	6,5	6,4	6,4	0,0	-0,8
IV	8,0	7,3	7,5	7,4	7,4	7,3	7,3	7,4	7,5	7,4	7,4	0,0	-0,6
V	8,8	8,2	8,4	8,3	8,4	8,3	8,2	8,4	8,5	8,4	8,4	0,0	-0,4
VI	9,6	9,2	9,4	9,3	9,3	9,3	9,2	9,4	9,5	9,4	9,3	-0,1	-0,3
VII	10,6	10,2	10,4	10,4	10,4	10,4	10,3	10,5	10,6	10,5	10,4	-0,1	-0,2
VIII	11,7	11,4	11,7	11,7	11,8	11,7	11,6	11,8	11,9	11,8	11,8	0,0	0,1
IX	13,4	13,4	13,7	13,7	13,8	13,7	13,7	13,8	14,0	13,9	13,8	-0,1	0,4
X (suurituloisin 10 %)	19,7	24,5	22,9	23,7	23,5	23,9	24,7	23,5	22,6	23,3	23,6	0,3	3,9
I-X yhteensä	100	100	100	100	100	100	100	100	100	100	100		
Suurituloisin 1 % (F99-F100)	4,0	7,7	6,0	6,7	6,2	6,7	7,2	6,3	5,3	5,8	6,2	0,4	2,2
Gini-kerroin	22,2	28,4	27,2	28,2	28,1	28,7	29,5	28,4	27,6	28,2	28,5	0,3	6,3

Taulukon 1 tunnusluvut on laskettu henkilöaineistosta (=asuntoväestö), jossa asuntokunnan jokaisen henkilön tulona on oman asuntokunnan ekvivalentti tulo. Ekvivalentti tulo on muodostettu siten, että

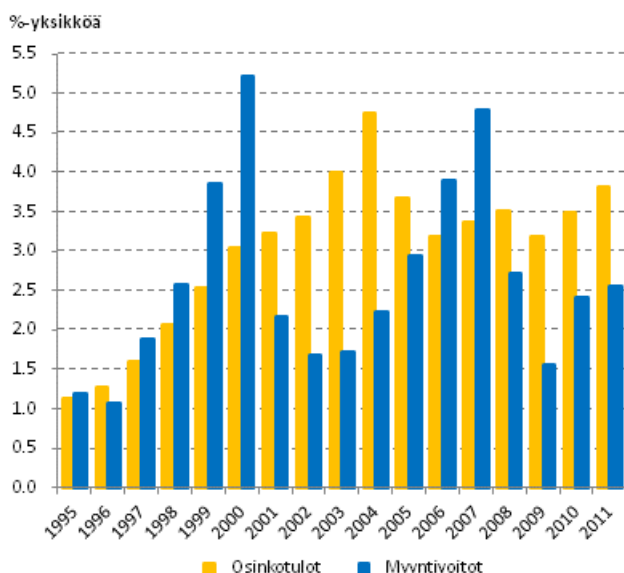
asuntokunnan käytettävissä oleva rahatulo on jaettu asuntokunnan kulutusyksikköluvulla. Tulonjakotilastoissa käytetään Euroopan unionin tilastoviraston Eurostatin suositamaa OECD:n muunnettua kulutusyksikköasteikkoa, jossa asuntokunnan ensimmäinen aikuinen saa painon 1. Muut yli 13-vuotiaat henkilöt saavat painon 0,5 ja lapset (0–13-vuotiaat) saavat painon 0,3. Tulokymmenykset on muodostettu siten, että jokaiseen tulokymmenykseen sijoittuu 10 prosenttia henkilöistä.

Tässä julkistuksessa käytetty tulonjaon kokonaistilaston aikasarja ulottuu 1990-luvun puoliväliin. Etenkin vuosina 1995–2000 tuloerojen kasvu oli yhtäjaksoista ja voimakasta. 2000-luvulla tuloerot ovat vaihdelleet, mutta yleistrendi on ollut kasvava. Toistaiseksi suurimmillaan tuloerot ovat olleet vuonna 2007. Tuloerojen kasvu on pääasiassa johtunut epätasaisesti jakautuneiden myyntivoittojen ja osinkotulojen määrän voimakkaasta kasvusta. Myös tuloerojen heilahtelut 2000-luvulla ovat pääasiassa johtuneet juuri myyntivoittojen ja osinkotulojen määrien vuosittaisista vaihteluista. Vuonna 2011 asuntokunnat saivat osinkotuloja keskimäärin noin 10 prosenttia enemmän kuin vuotta aikaisemmin. Myyntivoitoissa vastaava lisäys oli noin 4 prosenttia.

Viime vuosina tulojen muutoksiin eniten vaikuttaneiden tuloerien – myyntivoittojen ja osinkotulojen – vaikutuksia käytettävissä olevien rahatulojen Gini-kertoimeen on tarkasteltu tarkemmin kuviossa 1. Kuviosta voi hyvin havaita, että myyntivoitot ovat etenkin vuosina 2000 ja 2007 olleet kasvattamassa tuloeroja merkittävästi: Niiden vaikutus käytettävissä olevien rahatulojen Gini-kertoimeen oli bruttona (ennen myyntivoitoista maksettujen verojen vähentämistä) noin viisi prosenttiyksikköä. Kuviosta voi myös havaita sen, että myyntivoittojen tuloeroja lisäävä vaikutus on vuoden 2009 notkahduksen jälkeen jonkin verran lisääntynyt.

Osinkotuloissa vuosittaiset vaihtelut eivät ole olleet yhtä voimakkaita, huippuvuodet osuvat vuosiin 2002 ja 2004. Kuviosta voidaan kuitenkin hyvin havaita, että osinkotulojen tuloeroja lisäävä vaikutus on viime vuosina lisääntynyt niin, että vuonna 2011 osinkotulojen tuloeroja lisäävä vaikutus oli noussut lähelle vuosien 2003–2004 huipputasoa.

Kuvio 1. Osinkotulojen ja myyntivoittojen bruttovaikutus käytettävissä olevien rahatulojen Gini-kertoimeen vuosina 1995–2011, %-yksikköä.

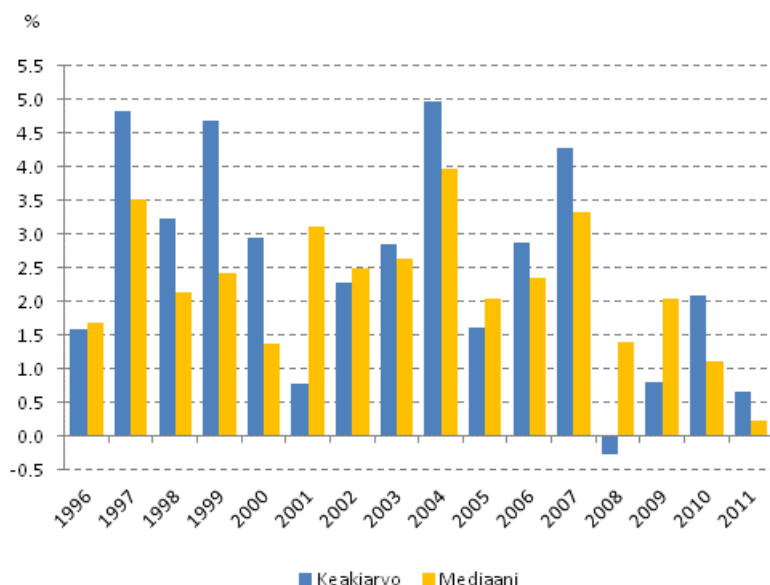


2. Valtaosalla väestöä tulokehitys vaatimatonta vuonna 2011

Asuntokuntien keskimääräinen käytettävissä oleva rahatulo oli 37 320 euroa vuonna 2011. Reaalisesti tämä oli ainoastaan 0,3 prosenttia enemmän kuin vuotta aikaisemmin. Vastaava mediaanitulo oli 29 820 euroa, mikä on 0,4 prosenttia vähemmän kuin vuonna 2010. Mediaanitulo kuvaa keskivertoasuntokuntien tuloja ja niiden muutoksia luotettavammin kuin keskiarvotulo, koska mediaanitulo ei ole herkkä yksittäisille ääriarvohavainnoille. Etenkin pienemmissä väestöryhmissä yksittäiset äärihavainnot voivat vaikeuttaa keskiarvotuloilla tehtäviä tulovertailuja.

Asuntokuntien ekvivalenttien eli kulutusyksiköllä skaalattujen käytettävissä olevien keskimääräisten rahatulojen mukaan asuntoväestön tulot kasvoivat vuonna 2011 reaalisesti 0,7 prosenttia edellisvuodesta. Vastaavan mediaanitulon mukaan tulojen kasvu oli vain 0,2 prosenttia (kuvio 2).

Kuvio 2. Asuntoväestön tulojen reaaliset vuosimuutokset vuosina 1996–2011, % . Asuntokunnan käytettävissä oleva rahatulo kulutusyksikköä kohden henkilöiden kesken, keskiarvo ja mediaani.



Hyvätuloisimmalla prosentilla selvästi paras tulokehitys 2011

Seuraavaksi tarkastellaan asuntoväestön reaalisia tulomuutoksia tulokymmenyksittäin. Tulokymmenykset on muodostettu järjestämällä asuntoväestö tulojen mukaan suuruusjärjestykseen, minkä jälkeen väestö on jaettu kymmeneen yhtä suureen ryhmään. Kuhunkin tulokymmenykseen sijoittuu 10 prosenttia väestöstä, mikä oli vuonna 2011 noin 528 200 henkilöä. Tulokymmenysten tulomuutoksia kuvataan asuntokunnan ekvivalentin käytettävissä olevan rahatulon (=käytettävissä oleva rahatulo jaettuna asuntokunnan kulutusyksikköluvulla) keskiarvoilla siten, että asuntokunnan jokaisen jäsenen tuloksi on viety oman asuntokunnan ekvivalentti tulo (=ekvivalentti tulo henkilöiden kesken). Tässä esitetyt tulomuutokset ovat reaalisia, deflaattorina on käytetty Tilastokeskuksen rahanarvokertoimia.

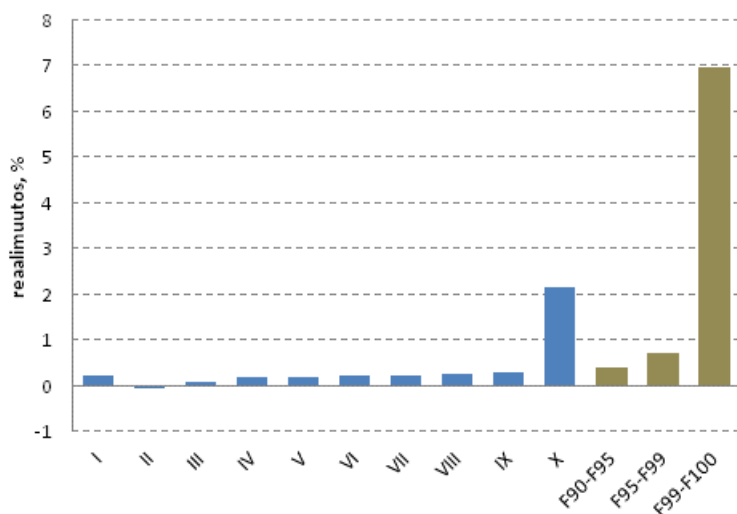
Pienituloisimmassa tulokymmenyksessä reaalityulojen vuosikasvu oli vuonna 2011 vain pari prosentin kymmenystä. Toiseksi pienituloisimmassa tulokymmenyksessä reaalityulot jopa alenivat prosentin kymmenyksen. Suurituloisimmassa tulokymmenyksessä tulot kasvoivat 2,2 prosenttia. Muissa tulokymmenyksissä keskimääräisten tulojen kasvu oli vaatimaton parin kolmen prosenttikymmenyksen luokkaa.

Kuviossa 3 suurituloisin tulokymmenys on pilkottu kolmeen pienempään fraktiiliin, 90–95 prosenttiin (F90–F95), 95–99 prosenttiin (F95–F99) ja 99–100 prosenttiin (F99–F100) asuntokuntaväestöstä. Fraktiiliin

F90–F95 kuului vuonna 2011 runsaat 264 100 henkilöä ja fraktiliin F95–99 noin 211 300 henkilö. Suurituloisimpaan prosenttiin väestöä (F99–F100) kuului vuonna 2011 runsaat 52 800 henkilöä.

Tulojen kasvu oli selvästi voimakkainta suurituloisimmassa prosentissa (F99–F100) asuntoväestöä, missä reaalityulojen vuosikasvu oli 7 prosenttia vuonna 2011. Vuotta aikaisemmin vastaava tulojen vuosikasvu oli ollut runsaat 12 prosenttia. Fraktilissa F95–F99 tulojen vuosikasvu oli 0,7 prosenttia, kun se vuotta aikaisemmin oli ollut 3,3. Fraktilissa F90–F95 tulojen kasvu jäi vuonna 2011 vajaaseen puoleen prosenttiin.

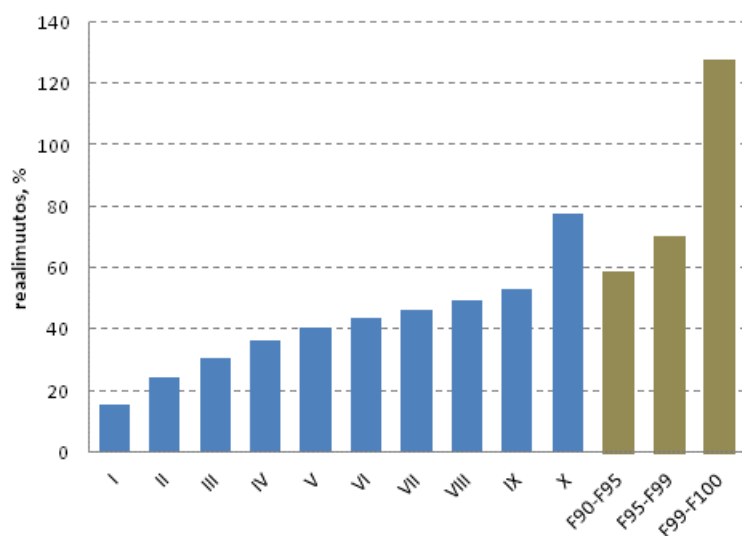
Kuvio 3. Asuntoväestön keskimääräisten reaalityulojen vuosimuutokset tulokymmenyksittäin vuonna 2011. Suurituloisin tulokymmenyys jaettu kolmeen osaan. Asuntokunnan käytettävissä oleva rahatulo kulutusyksikköä kohden henkilöiden kesken, keskiarvo.



Asuntoväestön tulot ovat pitemmällä aikavälillä kasvaneet sitä enemmän mitä suurituloisemmasta tulokymmenyksestä on kysymys. Tämä ilmenee hyvin kuvioista 4, missä kuvataan asuntoväestön reaalitytulokehitystä vuosien 1995 ja 2011 välillä. Kyseisellä aikavälillä tulojen reaalitykasvu oli suurituloisimmassa kymmenyksessä 78 prosenttia. Kaikista hyvätuloisimmassa prosentissa väestöä tulojen kasvu oli selvästi tätäkin ripeämpää ollen 128 prosenttia.

Pienituloisimmassa kymmenesosassa väestöä ekvivalentit tulot olivat vuonna 2011 reaalityisesti runsaat 15 prosenttia suuremmat kuin 1990-luvun puolivälissä.

Kuvio 4. Asuntoväestön keskimääräisten reaalitulojen muutokset tulokymmenyksittäin vuosina 1995–2011. Suurituloisin tulokymmenyys jaettu kolmeen osaan. Asuntokunnan käytettävissä oleva rahatulo kulutusyksikköä kohden henkilöiden kesken, keskiarvo.



Omaisuuustulot kasvoivat suotuisasti vuonna 2011

Asuntokunnat saivat palkkatuloja vuonna 2011 keskimäärin 29 900 euroa, mikä on reaalisesti vain puoli prosenttia enemmän kuin vuotta aikaisemmin. Yrittäjätuloja asuntokunnat saivat keskimäärin 2 500 euroa ja omaisuustuloja 3 770 euroa. Yrittäjätulot kasvoivat vuonna 2011 edellisvuodesta vajaan prosentin ja omaisuustulot lähes 6 prosenttia. Tuotannontekijätuloja (= palkka-, yrittäjä- ja omaisuustulojen summa) asuntokunnat saivat keskimäärin 36 160 euroa. Reaalisesti tämä oli prosentin enemmän kuin vuonna 2010.

Omaisuuustuloja kasvattivat etenkin osinkotulot, joita asuntokunnat saivat vuonna 2011 lähes 10 prosenttia enemmän kuin vuotta aikaisemmin. Myyntivoittoja asuntokunnat saivat vuonna 2011 noin 4 prosenttia enemmän kuin vuotta aikaisemmin.

Taulukko 2. Asuntokuntien tulot vuonna 2011, sekä tulojen muutokset ja vaikutus käytettävissä olevien rahatulojen muutokseen. Tulot keskimäärin asuntokuntaa kohden, euroa vuodessa

Tulolaji	Keskimäärin/asuntokunta vuonna 2011, €	Reaalinen vuosimuutos 2011, %	Kasvukontribuutio käytettävissä olevan rahatulon muutokseen, % -yksikköä
1. PALKKATULOT	29 902	0,5	0,4
1.1 joista: luontoisedut ja työsuhdeoptiot	404	-1,7	0,0
1.1.1 joista: työsuhdeoptiot	49	8,9	0,0
2. YRITTÄJÄTULOT YHTEENSÄ	2 496	0,9	0,1
2.1. Yrittäjätulot maataloudesta	408	-1,2	0,0
2.2. Yrittäjätulot metsätaloudesta	393	-1,0	0,3
2.3. Yrittäjätulot muusta yrittäjätoiminnasta	1 695	1,9	0,1
3. OMAISUUSTULOT YHTEENSÄ	3 766	5,8	0,6
3.1. Osinkotulot	1 642	9,6	0,4
3.2. Vuokratulot	489	-0,8	0,0
3.3. Myyntivoitot	1 093	3,9	0,1
3.4. Muut omaisuustulot	542	4,6	0,1
4. TUOTANNONTEKIJÄTULOT	36 164	1,0	1,0
5. SAADUT TULONSIIRROT YHTEENSÄ	12 538	-1,4	-0,5
5.1. Sairausajan toimeentuloturva	221	-0,9	0,0
5.2. Toimintarajoitteisuuteen liittyvä tuki	1 519	-2,4	-0,1
5.3. Vanhuuden turva	6 929	2,8	0,5
5.4. Lesken ja muiden omaisten tuki	589	-3,8	-0,1
5.5. Lapsiperheiden etuudet	1 055	-2,9	-0,1
5.6. Työttömyysturva	1 338	-15,3	-0,6
5.7. Asumisen tuet	453	-1,5	0,0
5.8. Opintoetuudet	190	-7,8	0,0
5.9. Muu toimeentuloturva	243	-5,1	0,0
6. BRUTTOTULOT	48 702	0,4	0,5
7. MAKSETUT TULONSIIRROT YHTEENSÄ	11 388	0,6	0,2
8. KÄYTETTÄVISSÄ OLEVAT RAHATULOT	37 315	0,3	0,3

Maa- ja metsätalouden tulojen määrä keskiarvotulolla mitattuna aleni vuonna 2011 prosentin verran edellisvuodesta. Sen sijaan yrittäjätulot muusta yritystoiminnasta kasvoivat vuonna 2011 edellisvuodesta reaalisesti pari prosenttia.

Asuntokunnat saivat tulonsiirtoja vuonna 2011 keskimäärin 12 540 euroa, mikä oli puolitoista prosenttia vähemmän kuin vuonna 2010. Vielä edellisvuonna saatujen tulonsiirtojen vuosikasvu oli ollut runsaat kaksi prosenttia, ja vuonna 2009 lähes kymmenen prosenttia. Saaduista tulonsiirroista kasvoivat vain vanhuudenturvaan liittyvät etuudet, jotka olivat vuonna 2011 keskiarvolla mitattuna lähes 3 prosenttia suuremmat kuin vuotta aikaisemmin. Saaduista tulonsiirroista eniten vähenivät työttömyyteen liittyvät etuudet, jotka olivat vuonna 2011 reaalisesti runsaat 15 prosenttia pienemmät kuin vuonna 2010.

Bruttotuloja eli yhteenlaskettuja palkka-, yrittäjä- ja omaisuustuloja sekä tulonsiirtoja asuntokunnat saivat vuonna 2011 keskimäärin 48 700 euroa. Reaalisesti tämä oli vain vajaat puoli prosenttia enemmän kuin vuonna 2010.

Maksettuja tulonsiirtoja asuntokunnat maksoivat vuonna 2011 keskimäärin 11 340 euroa, mikä oli puolisen prosenttia enemmän kuin vuotta aikaisemmin.

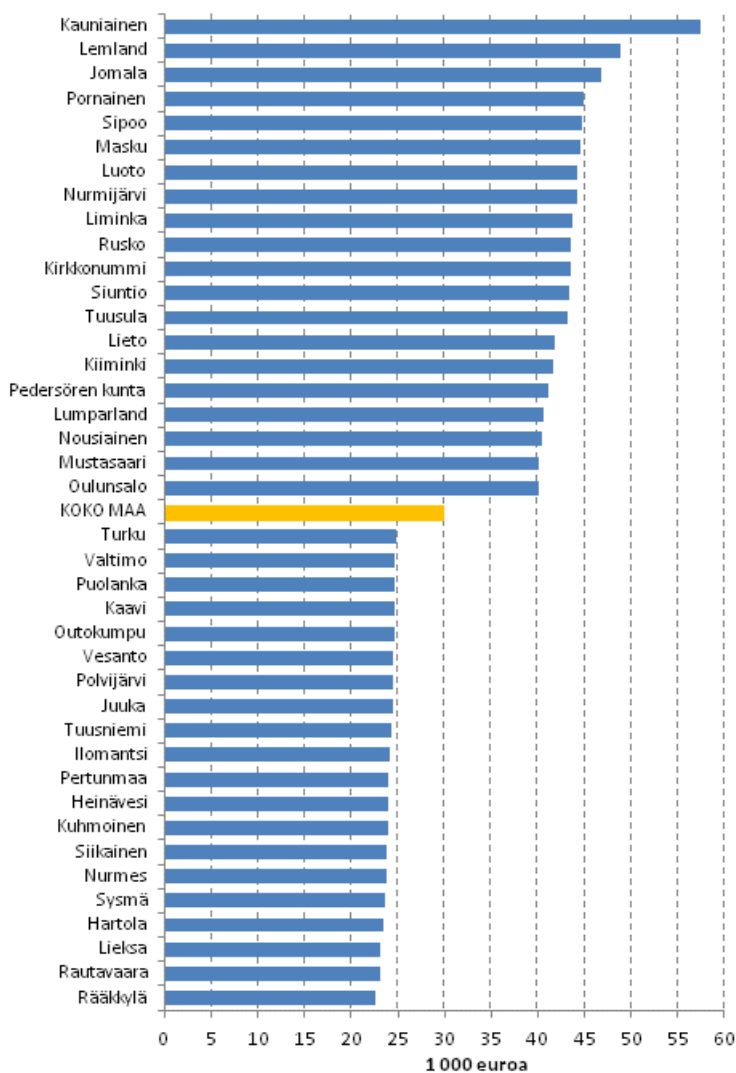
3. Kauniaisissa selvästi suurituloisimmat asuntokunnat

Pienituloisimmat asuntokunnat Itä-Suomessa

Tarkastellaan seuraavaksi asuntokuntien tulotasoja kunnittain. Tulokäsitteenä käytetään asuntokunnan käytettävissä olevien rahatulojen mediaania, koska mediaanitulo kuvaa keskiarvotuloa luotettavammin keskiportoasuntokuntien tulotasoa. Kuntaluokituksena on käytetty vuoden 2012 alueluokitusta. Käytettävissä olevalla rahatulolla mitattuna asuntokuntien mediaanitulo oli koko maassa 29 820 euroa vuonna 2011 (kuvio 5). Selvästi suurituloisimpia asuntokunnat ovat Kauniaisissa, missä asuntokuntien mediaanitulo oli 57 480 euroa. Seuraavaksi suurituloisimpia ovat ahvenanmaalaisten Lemlandin ja Jomalalan kuntien asuntokunnat. Lemlandissa asuntokuntien mediaanitulo oli 48 800 euroa ja Jomalassa 46 830 euroa.

Pienituloisimmat asuntokunnat löytyvät itäsuomalaisista Rääkkylän, Rautavaaran ja Lieksan kunnista. Rääkkylän asuntokuntien mediaanitulo oli 22 620 euroa. Rautavaaralaisten asuntokuntien mediaanitulo oli 23 110 euroa ja Lieksassa 23 150 euroa.

Kuvio 5. Käytettävissä oleva rahatulo (€) asuntokuntaa kohden vuonna 2011, mediaani. Kaksikymmentä korkeimman ja matalimman mediaanitulon kuntaa.

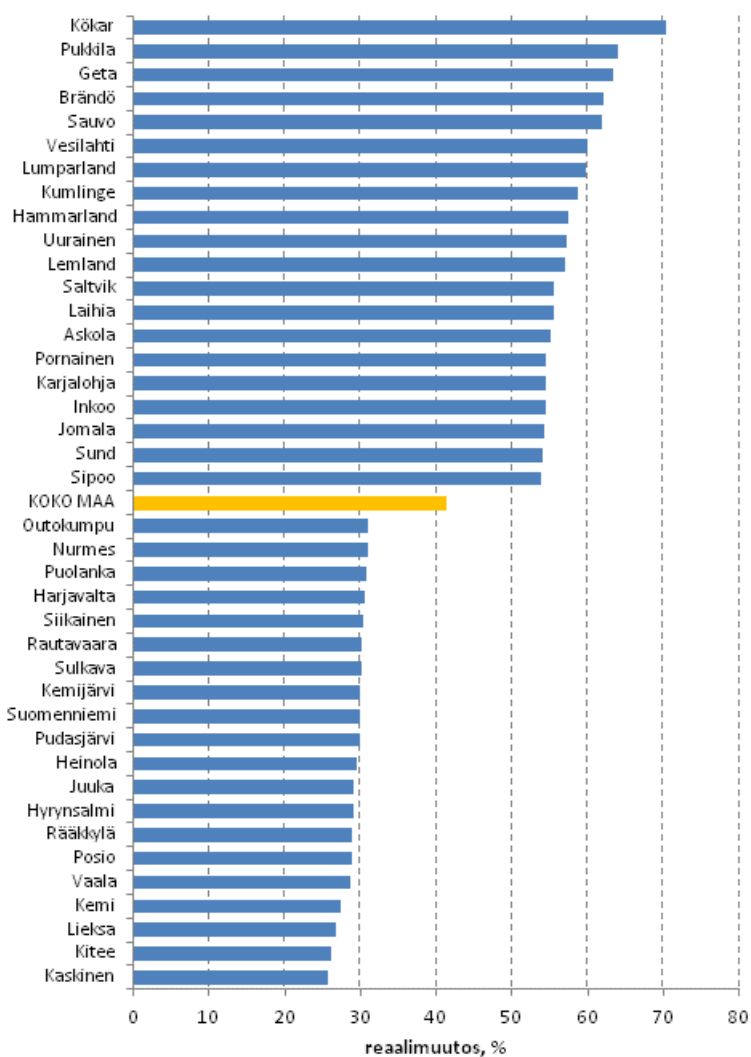


Alueellisesti asuntokuntien tulot kasvaneet eritahtiin

Kunnittaisia tulotasoeroja selittävät josain määrin asuntokuntien kokoerot. Esimerkiksi Kauniaisissa asuntokuntien keskikoko oli 2,5 henkilöä, kun se oli Helsingissä oli 1,9 ja Turussa 1,8 henkilöä. Koko maassa asuntokuntien keskikoko oli 2,1 henkilöä vuonna 2011. Tämän vuoksi pitemmän aikavälin tulomuutoksia on tarkasteltu kuviossa 6 asuntokuntien ekvivalenteilla mediaanituloilla, koska se huomioi asuntokuntien rakenteet ja niissä tapahtuneet muutokset. Asuntokunnan ekvivalentti käytettävissä oleva rahatulo muodostetaan jakamalla asuntokunnan tulo asuntokunnan kulutusyksikköluvulla.

Tarkastellaan seuraavaksi sitä, miten asuntokuntien reaalitytulot ovat kehittyneet pitemmällä aikavälillä 1990-luvun laman lopulta nykypäivään nähden. Asuntokuntien ekvivalentit mediaanitulot ovat koko maan tasolla kasvaneet reaalisesti runsaat 41 prosenttia vuosina 1995–2011 (kuvio 6). Tulojen kasvu on ollut parasta ahvenanmaalaisessa Kökarin kunnassa, jossa asuntokuntien ekvivalentti mediaanitulo oli vuonna 2011 yli 70 prosenttia suurempi kuin 1990-luvun puolivälissä. Uusimaalaisessa Pukkilan kunnassa vastaava tulomuutos oli 64 prosenttia. Myös ahvenanmaalaisissa Getan ja Brändön sekä varsinais-suomalaisen Sauvon kunnissa tulojen reaalkasvu ylitti 60 prosenttia vuosina 1995–2011.

Kuvio 6. Asuntokuntien tulojen reaaliset vuosimuutokset (%) kunnittain vuosina 1995–2011. Kaksikymmentä suurimman ja pienimmän muutoksen kuntaa. Asuntokunnan käytettävissä oleva rahatulo kulutusyksikköä kohden, mediaani.



Heikoimmin pitemmän aikavälin tulokehityksessä ovat menestyneet Kaskisten ja Kiteen asuntokunnat, joissa mediaanitulon kasvu oli vuosina 1995–2011 noin 26 prosenttia. Samalla ajanjaksolla Helsingissä

asuntokuntien ekvivalentit mediaanitulo kasvoivat 42 prosentilla. Suurituloisimmassa kunnassa Kauniaisissa asuntokuntien mediaanitulo oli vuonna 2011 runsaat 50 prosenttia (+53 %) suurempi kuin vuonna 1995.

4. Naisten pitkittynyt pienituloisuus väheni

Suomessa 489 300 pitkittyneesti pienituloista

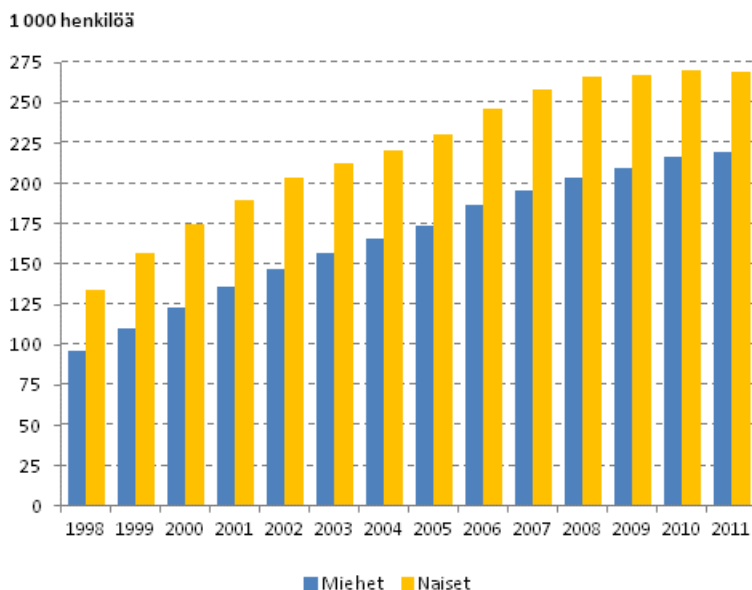
Henkilö luetaan pitkittyneesti pienituloiseksi silloin, kun hän on kuulunut pienituloiseen asuntokuntaan tilastovuoden lisäksi kolmen edellisvuoden aikana vähintään kaksi kertaa. Asuntokunta on pienituloinen silloin kun asuntokunnan ekvivalentti tulo on pienempi kuin 60 prosenttia koko väestön mediaanitulo.

Suomessa oli 489 300 pitkittyneesti pienituloiseksi luokiteltua henkilöä vuonna 2011. Vuotta aikaisemmin määrä oli 2 100 henkilöä pienempi. Pitkittyneesti pienituloisten osuus koko asuntoväestöstä oli 9,3 prosenttia, mikä on täsmälleen sama kuin vuotta aikaisemmin vuonna 2010.

Naisia pitkittyneesti pienituloisista oli 269 400, mikä on 900 vähemmän kuin vuotta aikaisemmin (kuvio 7). Pitkittyneesti pienituloisten naisten suhteellinen osuus kaikista asuntokuntaväestön naisista oli 10,0 prosenttia, mikä on prosenttiyksikön kymmenyksen vähemmän kuin vuotta aikaisemmin. Tämä merkitsee sitä, että joka kymmenes asuntoväestöön kuuluva nainen oli pitkittyneesti pienituloinen vuonna 2011. Vuonna 1998 vastaava osuus oli 5,2 prosenttia.

Miehiä pitkittyneesti pienituloisista oli 219 900, mikä on 3 000 henkilöä enemmän kuin vuonna 2010. Miehillä pitkittyneesti pienituloisten osuus oli 8,5 prosenttia vuonna 2011, kun se vuotta aikaisemmin oli prosenttiyksikön kymmenyksen vähemmän.

Kuvio 7. Pitkittyneesti pienituloisten lukumäärät sukupuolen mukaan vuosina 1998–2011.



Pysyvästi suurituloisimpaan prosenttiin kuului 30 200 henkilöä

Tuloerojen kasvu Suomessa 1990-luvun puolivälin jälkeen on pitkälti johtunut väestön suurituloisimpaan prosenttiin kuuluneen väestönosan tuloista ja tulojen rakenteesta. Vuonna 2011 tämä väestönosa koostui 52 800 henkilöstä, jotka asuivat 23 900 asuntokunnassa.

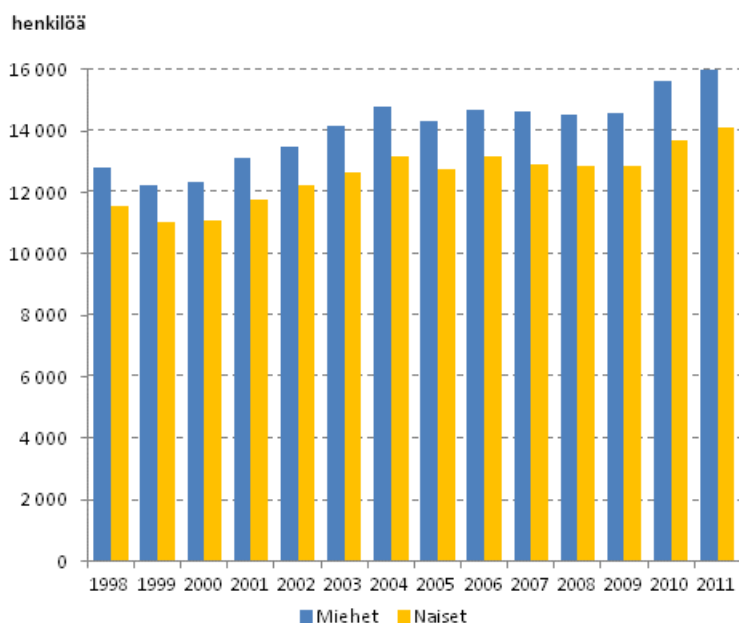
Suurituloisimman prosentin kokonaistuloista oli vuonna 2011 omaisuustuloja yli puolet (55 %). Vuonna 2007, jolloin tuloerot ovat olleet toistaiseksi korkeimmillaan, osuus oli lähes 60 prosenttia. Omaisuustuloihin kuuluvien osinkotulojen osuus kokonaistulopotista oli vuonna 2011 lähes 28 prosenttia, myyntivoittojen osuus oli 20 prosenttia.

Vuonna 2011 suurituloisimpaan prosenttiin kuuluneista 56 prosenttia eli 30 200 henkilöä sijoittui suurituloisimpaan prosenttiin pysyvästi. Tämä on noin tuhat henkilöä enemmän kuin vuotta aikaisemmin.

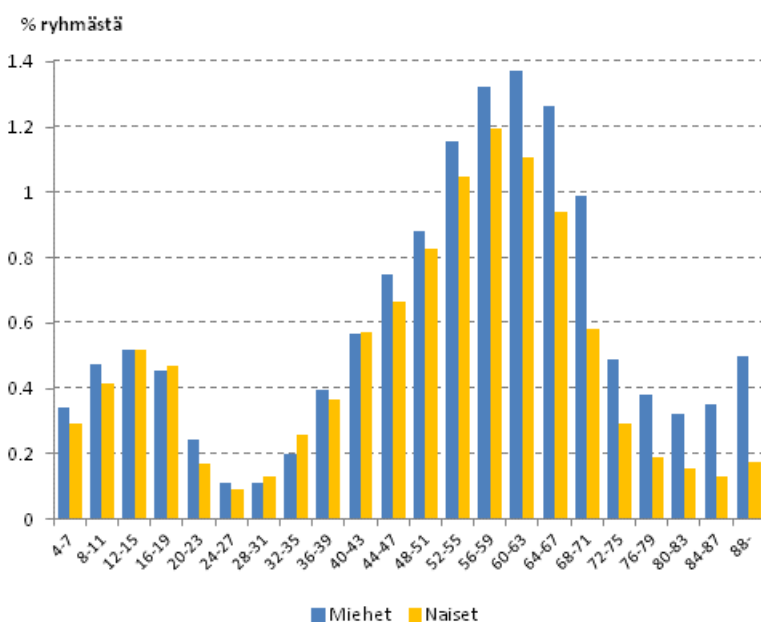
Koko maan tasolla pysyvästi ylimpään tuloprosenttiin sijoittuvia oli vuonna 2011 asuntokuntaväestöstä 5,7 promillea (tuhannesta henkilöstä 5,7 henkilöä), kun pysyvyys määritellään samalla tapaa kuin pitkittynyt pienituloisuus: Pysyvästi ylimpään prosenttiin kuuluvaksi luetaan henkilö, joka on kuulunut ylimpään prosenttiin tarkasteluvuoden lisäksi kaksi kertaa edellisen kolmen vuoden aikana.

Pysyvästi suurituloisimpaan prosenttiin kuuluneista oli miehiä 16 100 ja naisia 14 100 (kuvio 8). Vastaavat luvut vuonna 1998 olivat 12 800 ja 11 600. Pysyvästi suurituloisimpaan prosenttiin kuuluvien osuus on suurin 60–63 -vuotiailla miehillä, missä ikäluokassa 1,4 prosenttia sijoittui pysyvästi suurituloisimpaan prosenttiin vuonna 2011. Naisissa pysyvästi suurituloisimpaan prosenttiin sijoittuneita oli suhteellisesti eniten 56–59 -vuotiaiden ryhmässä, 1,2 prosenttia.

Kuvio 8. Pysyvästi suurituloisimpaan prosenttiin kuuluvien lukumäärät sukupuolen mukaan vuosina 1998–2011.



Kuvio 9. Pysyvästi suurituloisimpaan prosenttiin kuuluneiden lukumäärät sukupuolen ja iän mukaan vuonna 2011.



5. Pienituloisilla tuloliikkuvuus suurempaa kuin suurituloisilla

Korjaus 19.12.2012: Korjaukset merkitty punaisella. (Alkuperäinen julkistus 14.12.2012.)

Tarkastellaan seuraavaksi väestön tuloliikkuvuutta tulokymmenysten välillä vuosina 1995 ja 2011. Mukana tarkastelussa ovat ne 4 153 635 henkilöä, jotka ovat olleet tulojaon kokonaistilaston aineistoissa sekä vuonna 1995 että 2011. Taulukossa 3 on esitetty tulokymmenysten siirtymämatriisi vuosien 1995 ja 2011 välillä. Vuosi 1995 on ensimmäinen ajankohta, jolta tulojaon kokonaistilaston tietoja on saatavissa.

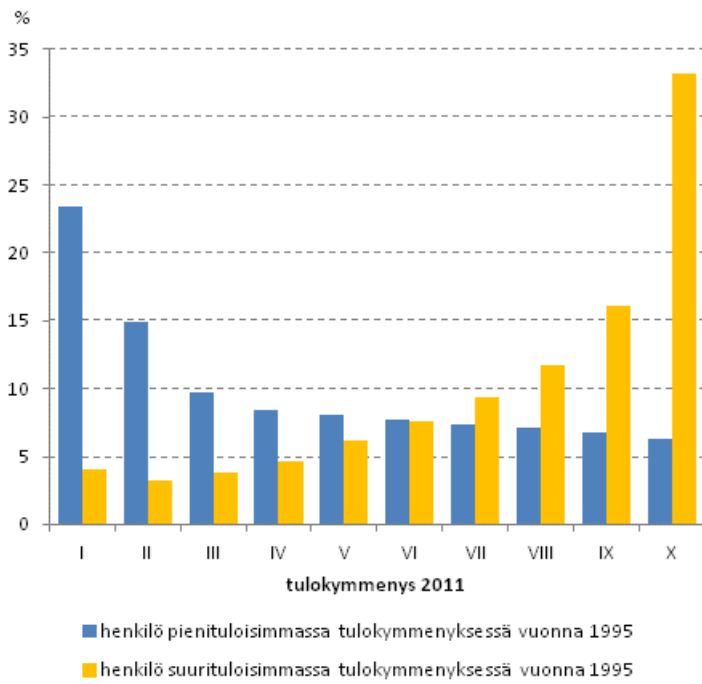
Taulukosta 3 ja kuviosta 10 voi helposti havaita, että **suurituloiset** pysyvät selvästi yleisemmin paikoillaan tulojakautumassa kuin **pieniituloiset**. Pienituloisimmassa tulokymmenyksessä vuonna 1995 olleista henkilöistä 23,5 prosenttia eli lähes joka neljäs henkilö sijoittui pienituloisimpaan tulokymmenykseen myös 16 vuotta myöhemmin vuonna 2011. Pienituloisimmassa tulokymmenyksessä vuonna 1995 olleesta vain runsas 6 prosenttia oli kohonnut kuudessatoista vuodessa suurituloisimpaan tulokymmenykseen.

Talukosta 3 voidaan havaita myös se, että kolmannes (33,3 %) vuonna 1995 suurituloisimmassa tulokymmenyksessä olleista sijoittui samaan tulokymmenykseen myös vuonna 2011. Tämä merkitsee sitä, että tuloliikkuvuus on hyvätuloisimmilla selvästi vähäisempää kuin pienituloisimmilla.

Taulukko 3. Suhteellinen siirtymämatriisi 1995–2011 tulokymmenysten välillä

Tulokymmenys 1995	Tulokymmenys 2011										
	I	II	III	IV	V	VI	VII	VIII	IX	X	Yhteensä
I	23,4	14,9	9,7	8,4	8,1	7,7	7,4	7,2	6,8	6,3	100,0
II	16,9	20,5	12,0	9,6	9,0	8,1	7,3	6,8	5,7	4,1	100,0
III	12,4	16,6	14,2	10,7	9,8	9,3	8,5	7,7	6,4	4,3	100,0
IV	9,9	12,0	14,6	11,5	10,6	10,1	9,5	9,0	7,6	5,0	100,0
V	8,0	9,9	11,7	12,7	11,1	10,9	10,5	10,2	9,0	5,9	100,0
VI	6,8	8,2	10,3	11,3	11,7	11,2	11,3	11,2	10,8	7,1	100,0
VII	6,0	6,7	9,1	10,4	11,1	11,6	11,7	12,2	12,3	8,9	100,0
VIII	5,3	5,3	7,7	9,7	10,4	11,1	12,0	12,7	13,9	11,9	100,0
IX	4,6	4,2	5,8	8,3	9,7	10,5	11,6	13,0	15,1	17,1	100,0
X	4,0	3,2	3,9	4,7	6,1	7,7	9,4	11,7	16,1	33,3	100,0

Kuvio 10. Vuonna 1995 pieni- ja suurituloisimpaan tulokymmenykseen kuuluneen henkilön tulokymmenys vuonna 2011.



Laatuseloste: Tulonjaon kokonaistilasto

1. Tilastotietojen relevanssi

Tulonjaon kokonaistilasto kuvaa henkilöiden ja asutokuntien käytettävissä olevien rahatulojen jakautumista painopisteenä alueelliset tulotiedot ja pitkittäistarkastelut (useamman kuin yhden vuoden tulotietoihin perustuvat tarkastelut). Tilaston tietosisältö perustuu kokonaan hallinnollisiin rekistereihin. Tulonjaon kokonaistilaston perusaineisto kattaa koko asutokuntaväestön.

Koko väestön kattavana tutkimuksena tulonjaon kokonaistilasto ei sisällä otantavirhettä. Toisaalta puhtaasti rekisteripohjaisena tutkimuksena osa tulotiedoista jää puuttumaan eivätkä käsitteet täytä kansainvälisiä tulonjakotilastojen suosituksia. Tärkeimpiä tulokäsitteestä puuttuvia tuloeriä ovat elatusapu ja muut kotitalouksien väliset tulonsiirrot, korkotulot sekä ns. laskennallinen asuntotulo. Tilaston tulonkäyttöyksikkönä on yhteiseen asumiseen perustuva asutokunta eikä tulonjakotilastointia koskevien suositusten mukainen yhteiseen tulonkäyttöön perustuva kotitalous. Tilastossa käytettävien luokittelumuuttujien ja julkaistavien tunnuslukujen kohdalla näiden käsite-erojen vaikutuksen on arvioitu kuitenkin olevan pieni, erityisesti suhteessa aineiston tarjoamiin mahdollisuuksiin alue- ja pitkittäistarkasteluissa.

Tilastokeskus julkaisee myös edustavaan väestöotokseen perustuvaa tulonjakotilastoa, jossa julkaistaan tietoa kotitalouksien tuloista kattavammalla tulokäsitteellä ja suositusten mukaisella kotitalouskäsitteellä. Otokseen perustuvassa tulonjakotilastossa julkaistaan myös kansainvälisiä vertailutietoja EU:n tulo- ja elinolotilastoista antaman asetuksen mukaisilla käsitteillä (EU-SILC). Tulonjakotilastossa julkaistaan tulonjakoindeksit pidemmällä ajanjaksolla (1966–) kuin tulonjaon kokonaistilastossa (1995–). Otokseen rajoitusten ja lyhyen pitkäaikaisosion (2 vuotta) vuoksi otokseen perustuva tulonjakotilasto ei sovellu tarkan aluetason tulonjakotarkasteluihin tai useamman vuoden tulotietoja vaativien indikaattoreiden tuottamiseen. Tulonjaon kokonaistilaston tehtävänä on täydentää otospohjaista tulonjakotilastoa näiltä osin.

2. Tilastotutkimuksen menetelmäkuvaus

Tulonjaon kokonaistilasto on nimensä mukaisesti kokonaistilasto. Se perustuu vuosittain hallinnollista rekistereistä yhdisteltyyn koko asutokuntaväestön kattavaan kokonaisaineistoon, joka sisältää yksityiskohtaista tietoa henkilöiden ja asutokuntien tuloista.

Kokonaisaineiston muodostamisessa hyödynnettyjä hallinnollisia ja tilastorekistereitä ovat:

- Eläketurvakeskuksen eläketapahtumarekisteri
- Kansaneläkelaitoksen rekisterit
- Koulutusrahaston tiedot
- Terveysten ja hyvinvoinnin laitoksen toimeentulokirekisteri
- Valtiokonttorin sotilasvammakorvausjärjestelmän tietokanta
- Verohallituksen verotietokanta
- Väestörekisterikeskuksen väestötietojärjestelmä
- Tilastokeskuksen tutkintorekisteri

Tilaston kohdeperusjoukon muodostavat Suomessa tilastovuoden lopussa vakinaisesti asutokuntaväestöön kuuluvat henkilöt. Tutkimuksen ulkopuolelle jäävät pysyvästi ulkomailla asuvat, osoitteettomat ja laitosväestö (esimerkiksi pitkäaikaisesti vanhainkodeissa, hoitolaitoksissa, vankiloissa tai sairaaloissa asuvat).

Henkilötason tulorekisterit yhdistetään toisiinsa henkilötunnuksen avulla. Kaikki tulonsaajat rajataan perusjoukon mukaiseksi eli vuoden lopussa maassa vakinaisesti asuviksi väestötietojen avulla. Kotipaikkatunnuksen avulla rajataan ns. laitostaloudet pois ja tulotiedot summataan asutokuntatasolle. Asutokunnan muodostavat väestötietojärjestelmän mukaan kaikki samassa asuinhuoneistossa vuoden lopussa vakinaisesti asuvat henkilöt.

3. Tietojen oikeellisuus ja tarkkuus

Tilaston lähdeaineistona käytetään pelkästään hallinnollisia rekisteriaineistoja, joten tilaston laatu on siten suoraan riippuvainen lähdeaineistojen laadusta. Väestötietojen osalta laatua on selvitetty esimerkiksi Tilastokeskuksen väestö- ja asuntokantatilastojen laatuselosteissa. Tulotietojen oikeellisuutta tutkitaan vertaamalla tulonjaon kokonaisaineiston tietoja muihin tilastolähteisiin, kuten Verohallituksen, Kelan, Eläketurvakeskuksen ja Terveystieteiden ja hyvinvoinnin laitoksen tilastojulkaisuihin. Tietojen kattavuutta ja oikeellisuutta tutkitaan vertaamalla tietoja otospohjaisen tulonjakotilaston tulo- ja tulonjakoindikaattoreihin ja kansantalouden tilinpidon kotitalouksien sektoritilin käytettävissä olevan tulon määrittelyyn.

4. Julkaistujen tietojen ajantasaisuus ja oikea-aikaisuus

Tulonjaon kokonaisaineisto tehdään vuosittain. Tilastossa esitettävät tiedot ovat lopullisia ja ne julkaistaan noin vuosi tilastovuoden päättymisen jälkeen. Julkaisupäivät on koottu julkaisukalenteriin. Tuloja koskevat tiedot kuvaavat koko vuoden tietoja.

5. Tietojen saatavuus ja läpinäkyvyys/selkeys

Tulonjaon kokonaistilaston tietoja julkaistaan Tilastokeskuksen internet-sivuilla osoitteessa www.tilastokeskus.fi Tulot ja kulutus aihealueen alla. Aineistosta tehdään myös erityisselvityksiä asiakkaan pyynnöstä.

6. Tilastojen vertailukelpoisuus

Tulonjaon kokonaisaineistosta on olemassa vertailukelpoinen aikasarja-aineisto vuodesta 1995 alkaen. Aikasarjatiedoissa tulokäsitettä on pyritty yhdenmukaistamaan ottamalla mahdollisuuksien mukaan huomioon tulokäsitteessä tapahtuneet muutokset ja muokkaamalla aikaisemmat tiedot uusimpia käsitteitä vastaaviksi.

7. Selkeys ja eheys/yhtenäisyys

Tulonjaon kokonaistilaston ja otospohjaisen tulonjakotilaston väliset erot aiheutuvat tulokäsitteen kattavuuden eroista, tulonkäyttöyksikön (kotitalous/asuntokunta) eroista ja tulonjakotilaston otantavirheestä.

Tulonjaon kokonaistilaston tulokäsite vastaa periaatteessa tulonjakotilaston käytettävissä olevien rahatulujen määrittelyä. Rekisterit eivät kuitenkaan kata kaikkia tuloeriä, jolloin nämä erät jäävät tulonjaon kokonaistilastosta puuttumaan. Otospohjaisessa tulonjakotilastossa puuttuvat tuloerät kerätään haastatteleamalla kotitalouksia. Tärkeimpiä tällaisia tuloeriä ovat lähdeveron alaiset korkotulot (eli miltei kaikki korkotulot) ja kotitalouksien väliset tulonsiirrot (mm. saatu elatusapu). Rekistereistä saatavien rahamääräisten tulojen osuus kotitalouksien kaikista rahamääräisistä tuloista on kuitenkin varsin suuri. Rekistereistä puuttuvat tuloerät voivat kuitenkin kohdentua tietyille väestöryhmille ja olla tämän vuoksi merkittäviä (esimerkiksi kotitalouksien väliset tulonsiirrot opiskelijoille ja yksinhuoltajille).

Otospohjaisessa tulonjakotilastossa käytettävissä oleviin rahatuloihin lisätään laskennallisia eriä, jolloin tuloksena on käytettävissä oleva tulo. Tärkein laskennallinen tuloerä on ns. omistusasujien laskennallinen asuntotulo, joka on mukana tulonjakotilaston, kulutustutkimuksen ja kansantalouden tilinpidon käytettävissä olevien tulojen käsitteessä. Tulonjaon kokonaistilastosta tämä tuloerä siis puuttuu. Asuntolainojen korot ovat osa laskennallista asuntotuloa, joten niitä ei oteta huomioon tulonjaon kokonaistilastossa.

Tulonjakotilastossa ja siihen perustuvassa EU:n tulo- ja elinolotutkimuksessa (EU-SILC) tulonkäyttöyksikkö on yhteisen tulonkäytön perusteella muodostettu kotitalous, joka määritetään päivittämällä rekistereistä saatuja asutokuntatietoja haastattelussa. Rekistereihin pohjautuvassa kokonaisaineistossa tulonkäyttöyksikkö on yhteisen kotipaikkatunnuksen perusteella määritettyä asuntokunta. Vertaamalla tulonjakotilaston otoksella kotitalouksia ja asuntokuntia on todettu, että kotitalous ja asuntokunta ovat samoja noin 85 prosentissa tapauksista ja 95 prosentissa tapauksista eroa on +/-1 yksi henkilö.

Verotustietoihin perustuva Veronalaiset tulot -tilasto kuvaa luonnollisten henkilöiden veronalaisista tuloista, vähennyksiä ja veroja. Sen kuvaama ilmiöalue on suppeampi kuin tulonjaon kokonaisaineiston. Veronalaiset tulot -tilaston tilastoyksikkö on tulonsaaja. Tilastosta puuttuvat ne tuloerät, jotka eivät kuulu henkilöverotuksen piiriin.

Tulonjakotilastot kuvaavat kotitaloussektorin tuloja ja tulonsiirtoja ja ovat siten kansantalouden tilinpidon kotitaloussektorin tulo- ja tulonkäyttötilin laajennus. Verrattaessa tulonjakotilaston tai tulonjaon kokonaisaineiston koko maan tulosummaa kansantalouden tilinpidon tulo- ja tulonkäyttötilin eriin on otettava huomioon erot sektorin rajaamisessa, eräissä määritelmässä ja tilastojen laatimismenetelmässä. Erojen johdosta kansantalouden tilinpidon ja tulonjakotilastojen luvut esimerkiksi kotitalouksien käytettävissä olevan tulon vuosimuutoksista saattavat erota tuntuvastikin toisistaan.

Lisätietoja

Pekka Ruotsalainen 09 1734 2610
Vastaava tilastojohtaja:
Harala Riitta
toimeentulo.tilastokeskus@tilastokeskus.fi
www.tilastokeskus.fi
Lähde: Tulonjaon kokonaistilasto, Tilastokeskus

Asiakaspalaute: www.tilastokeskus.fi/palaute

*Tietopalvelu, Tilastokeskus
puh. 09 1734 2220
www.tilastokeskus.fi*

*Julkaisutilaukset, Edita Publishing Oy
puh. 020 450 05
asiakaspalvelu.publishing@edita.fi
www.editapublishing.fi*

*ISSN 1796-0479
= Suomen virallinen tilasto
ISSN 1797-3279 (pdf)*