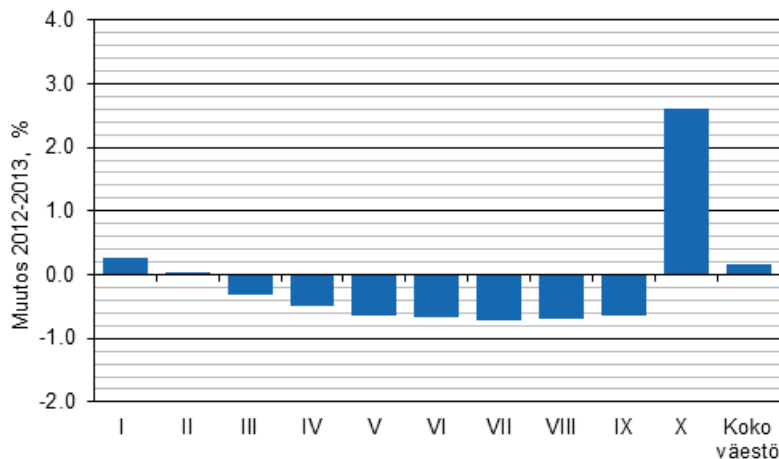


# Tulonjaon kokonaistilasto 2013, tuloerot

## Tuloerot kasvoivat vuonna 2013

Tuloerot kasvoivat vuonna 2013 edellisvuoteen verrattuna, ilmenee Tilastokeskuksen tulonjaon kokonaistilastosta. Tämä johtui suurituloisten tulojen muita nopeammasta kasvusta. Väestön suurituloisimman kymmenesosan tulotaso kasvoi reaalisesti 2,6 prosenttia ja pienituloisimman kymmenesosan tulotaso 0,3 prosenttia vuodesta 2012 vuoteen 2013. Muissa tulokymmenyksissä tulokehitys oli selvästi heikompaa.

### Keskimääräisten reaalityulojen muutos (%) tulokymmenyksittäin vuodesta 2012 vuoteen 2013

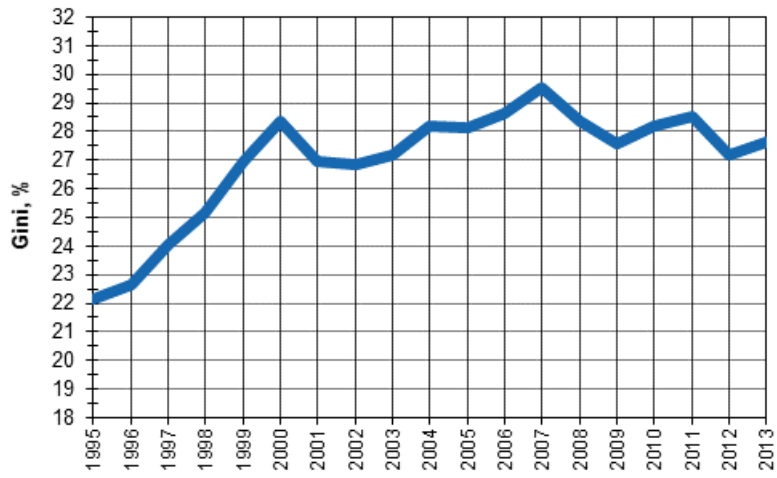


Tulokymmenyksen väestö on järjestetty tulojen mukaan ja jaettu kymmeneen yhtä suureen osaan, joista jokaisessa on noin puoli miljoonaa henkilöä. I tulokymmenyksen on pienituloisin kymmenesosa ja X tulokymmenyksen suurituloisin kymmenesosa. Muutokset on laskettu keskiarvoista. Tulokäsittely: kulutusyksikköä kohden lasketut asuntokunnan käytettävissä olevat rahatulot.

Suhteellisia tuloeroja kuvaava Gini-kerroin oli likimain samalla tasolla kuin kymmenen vuotta sitten. Se kasvoi 0,4 prosenttiyksikköä edellisvuodesta vuonna 2013 ja sai arvon 27,6. Tämä aiheutui suurituloisimmille kohdentuvien myyntivoittojen kasvusta. Vuoteen 1995 verrattuna Gini-kerroin on kasvanut merkittävästi eli noin 5,4 prosenttiyksikköä, josta suuri osa aiheutuu tuloerojen kasvusta 1990-luvun lopulla. Tuloerot ovat olleet suurimmillaan vuonna 2007, johon verrattuna vuoden 2013 Gini-kerroin oli 1,9 prosenttiyksikköä pienempi. Gini-kerroin saa arvon 0, jos kaikki saavat saman verran

tuloja ja arvon 100, jos yksi tulonsaaja saa kaikki tulot. Mitä suurempi Gini-kerroin on, sitä suuremmat ovat tuloerot.

**Tuloerojen kehitys 1995–2013, Gini-kerroin (%).**



Asuntoväestöön kuuluvat henkilöt, kulutusyksikköä kohden lasketut asuntokunnan käytettävissä olevat rahatulot.

# Sisällys

1. Tuloerot kasvoivat vuonna 2013.....	5
Gini-kerroin kasvoi 0,4 prosenttiyksikköä, myyntivoitot kasvoivat yli 50 prosenttia.....	5
Tulokehitys heikkoa, tuloerot kaventuneet 2007–2013.....	6
2. Tulotasot tulojakauman eri kohdissa.....	8
Puolella väestöstä asuntokunnan ekvivalentit tulot vähintään 23 715 euroa.....	8
Neljän pienituloisimman kymmenyksen tulo-osuus sama kuin suurituloisimman kymmenyksen.....	9
Tulonsiirrot yleisin tulolähde neljässä pienituloisimmassa kymmenyksessä.....	10
Pienituloisimman kymmenyksen reaalitytulot nousivat 0,3 prosenttia.....	12
3. Tuloerojen kehitys tulolajeittain.....	13
Työtulojen erot hienoisessa kasvussa.....	13
Tulonsiirrot tasaavat tuloeroja.....	14
4. Tuloliikkuvuus ja tuloerot useamman vuoden tuloilla mitattuna.....	15
Puolet pysyi samassa tulokymmenyksessä vuosina 2012 ja 2013.....	15
Vuosien 1995–2013 yhteenlaskettujen tulojen Gini-kerroin 22,0.....	16

## Taulukot

Taulukko 1. Henkilöiden lukumäärä asuntokunnan pääasiallisen tulolähteen ja tuloluokan mukaan 2013.....	11
Taulukko 2. Ekvivalenttien tulojen keskiarvo asuntokunnan pääasiallisen tulolähteen ja tuloluokan mukaan 2013.....	12
Taulukko 3. Pienituloisimman kymmenyksen rakenne ja reaalitytulojen muutos 2012–2013 asuntokunnan pääasiallisen tulolähteen mukaan.....	12
Taulukko 4. Tuloliikkuvuutta kuvaavia tunnuslukuja, perusjoukkona molempina vuosina asuntoväestössä olleet henkilöt.....	16
Taulukko 5. Tuloerot vuotta pitemmillä viiteajanjaksoilla ja tuloliikkuvuutta kuvaavia tunnuslukuja .....	16

## Kuviot

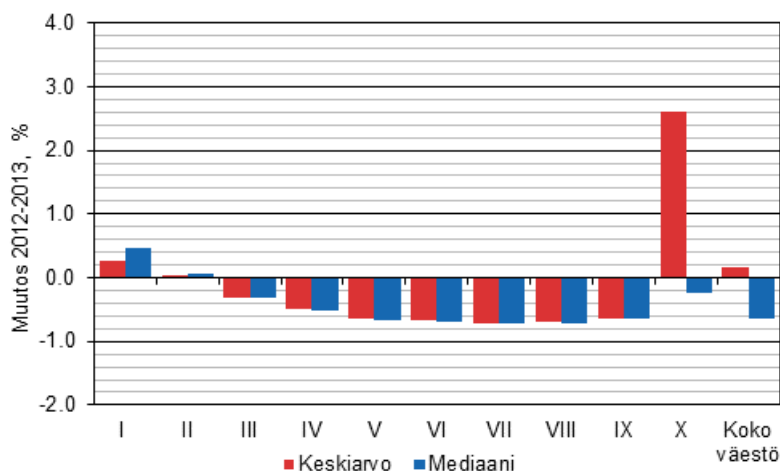
Kuvio 1. Reaalitytulojen muutos tulokymmenyksittäin 2012–2013. Asuntoväestöön kuuluvat henkilöt, kulutusyksikköä kohden lasketut asuntokunnan käytettävissä olevat rahatulot, mediaani ja keskiarvo henkeä kohti.....	5
Kuvio 2. Tuloerojen kehitys 1995–2013 Gini-kertoimella mitattuna.....	6
Kuvio 3. Reaalitytulojen keskimääräinen vuosimuutos (%) 1995–2001, 2001–2007 ja 2007–2013 tulokymmenyksittäin sekä suurituloisimmassa 5 prosentissa ja 1 prosentissa.....	7
Kuvio 4. Tulorajat tulojakauman eri kohdissa 1995–2013, euroa kulutusyksikköä kohti vuoden 2013 rahassa.....	8
Kuvio 5. Pienituloisin kymmenesosa: tulo-osuuden (%) kehitys ja reaalitytulojen vuosimuutos 1995–2013.....	9
Kuvio 6. Tulo-osuudet (%) 1995–2013, pienituloisin 40 % (I-IV), seuraavaksi pienituloisimmat 50 % (V-IX) ja suurituloisin 10 % (X).....	10
Kuvio 7. Henkilöiden sijoittuminen tulokymmenykseen asuntokunnan pääasiallisen tulolähteen mukaan vuonna 2013, kumulatiivinen osuus henkilöistä (%).....	11
Kuvio 8. Tuotannontekijätulojen, bruttorahatulojen ja käytettävissä olevien rahatulojen Gini-kertoimet (%) 1995–2013.....	13
Kuvio 9. Tulonsiirtojen tuloeroja tasaava vaikutus 1995–2013.....	14
Kuvio 10. Pieni- ja suurituloisimmassa kymmenyksessä ja samassa tulokymmenyksessä perättäisinä vuosina pysyneiden osuus, %.....	15

Laatuseloste: tulojaon kokonaistilasto.....17

# 1. Tuloerot kasvoivat vuonna 2013

Tuloerot kasvoivat vuonna 2013 edellisvuoteen verrattuna jonkin verran, koska myyntivoitot kasvattivat suurituloisimpien osuutta tuloista. Reaalitulojen kehitys oli heikkoa lähes kaikissa tulonsaajaryhmissä. Suurituloisimman kymmenesosan (X) reaalitulot kasvoivat 2,6 prosenttia, mutta mediaanitulo aleni 0,3 prosenttia (kuvio 1). Tulot kasvoivatkin lähinnä suurituloisimmalla prosentilla väestöstä (+ 12,2 %). Pienituloisimman kymmenyksen (I) tulotaso nousi reaalisesti 0,3 prosenttia ja toiseksi pienituloisimman kymmenesosan 0,1 prosenttia keskiarvolla mitattuna<sup>1)</sup>.

**Kuvio 1. Reaalitulojen muutos tulokymmenyksittäin 2012–2013. Asuntoväestöön kuuluvat henkilöt, kulutusyksikköä kohden lasketut asuntokunnan käytettävissä olevat rahatulot, mediaani ja keskiarvo henkeä kohti.**



Jokaiseen kymmenykseen kuuluu noin puoli miljoonaa henkilöä eli kymmenen prosenttia koko asuntoväestöstä. I Tulokymmenys on pienituloisin kymmenesosa ja X tulokymmenys suurituloisin kymmenesosa asuntoväestöstä.

Mediaanitulolla mitattuna tulokehitys oli negatiivista kahta pienituloisinta kymmenystä lukuunottamatta kaikissa tuloluokissa. Vertailua vaikeuttaa kuitenkin se, että yleisradiovero on mukana tuloveroissa vuonna 2013. Tätä ennen televisiolupamaksu oli osa kulutusta, eikä sitä vähennetty käytettävissä olevista tuloista. Jos yleisradiovero jätettäisiin vähentämättä vuoden 2013 tuloista, olisi tulojen vuosimuutos ollut keskiarvolla mitaten noin puoli prosenttiyksikköä parempaa lähes kaikissa tulokymmenyksissä sekä koko väestössä. Tällöin tulojen muutos olisi keskiarvolla mitaten lievästi negatiivista tulokymmenyksissä V–IX.

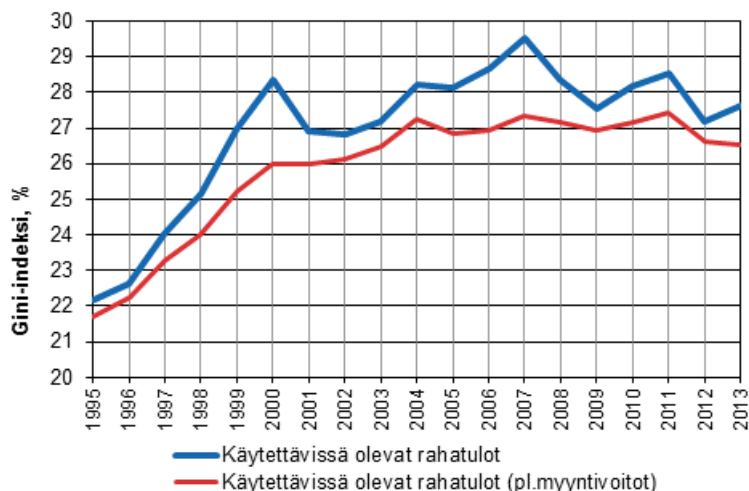
## ***Gini-kerroin kasvoi 0,4 prosenttiyksikköä, myyntivoitot kasvoivat yli 50 prosenttia***

Yleisin tulonjakoindikaattori eli Gini-kerroin kasvoi 0,4 prosenttiyksikköä edellisvuodesta vuonna 2013 (kuvio 2). Suhteelliset tuloerot siis jonkin verran kasvoivat, mutta muutos oli verraten vähäistä pitemmällä aikavälillä tarkastellen. Tuloerojen kasvu vuonna 2013 aiheutui lähinnä suurituloisimmille kohdentuvien veronalaisen myyntivoittojen kasvusta. Ilman niitä tuloerot olisivat pysyneet lähes ennallaan. Tämä käy ilmi Gini-kertoimen kehityksestä, kun veronalaiset myyntivoitot ja niistä maksetut verot on poistettu käytettävissä olevista rahatuloista<sup>2)</sup>. Gini-kerroin saa arvon 0, jos kaikki saavat saman verran tuloja ja arvon 100, jos yksi tulonsaaja saa kaikki tulot. Mitä suurempi Gini-kerroin on, sitä suuremmat ovat tuloerot.

1) Kuluttajahintaindeksin vuosimuutos 2013 oli 1,5 prosenttia. Kaikki tässä julkaisussa esitetyt euromääräiset tiedot ovat reaalisia, eli kuluttajahintojen nousu on niissä huomioitu.

2) Ilman yleisradioveroa Gini-kerroin olisi ollut 0,1-prosenttiyksikköä pienempi vuonna 2013, joten veron vaikutus suhteellisiin tuloeroihin oli vähäinen.

**Kuvio 2. Tuloerojen kehitys 1995–2013 Gini-kertoimella mitattuna.**



Vuoden 2013 Gini-indeksi oli likimain samalla tasolla kuin kymmenen vuotta sitten. Vuoteen 1995 verrattuna Gini-kerroin on kasvanut merkittävästi eli noin 5,4 prosenttiyksikköä, josta suuri osa aiheutuu tuloerojen kasvusta 1990-luvun lopulla<sup>3)</sup>. Tuloerot ovat olleet suurimmillaan vuonna 2007, johon verrattuna vuoden 2013 Gini-kerroin oli 1,9 prosenttiyksikköä pienempi. Verrattuna 1990-luvun loppupuoleen tuloerojen muutokset ovat 2000-luvulla olleet maltillisempia ja osin suhdanneluonteisia.

Vuonna 2013 palkka- ja yrittäjätulot vähenivät ja omaisuustulot ja saadut tulonsiirrot kasvoivat. Palkkatulot asuntokuntaa kohden alenivat reaalisesti -1,3 prosenttia ja yrittäjätulot -2 prosenttia. Omaisuustulot kasvoivat 11,5 prosenttia. Myyntivoitot kasvoivat 53,2 prosenttia ja osinkotulot 1,2 prosenttia. Saadut tulonsiirrot kasvoivat 4,2 prosenttia, koska vanhuuseläkkeet (+5,5), työttömyysturva (+11,3) ja asumistuet (+4,4) asuntokuntaa kohden kasvoivat. Lapsiperheiden etuudet alenivat reaalisesti -1,2 prosenttia asuntokuntaa kohden. Maksetut tulonsiirrot kasvoivat 4,1 prosenttia, joista pääomaverot kasvoivat 19,6 prosenttia. Tietoja asuntokuntien tulorakenteesta on [Tulonjaon kokonaistilaston tietokantataulukoissa](#) 5,6 ja 7 ja Tulonjaon kokonaistilaston [alueellista tulokehitystä](#) kuvaavassa julkaisussa.

### ***Tulokehitys heikkoa, tuloerot kaventuneet 2007–2013***

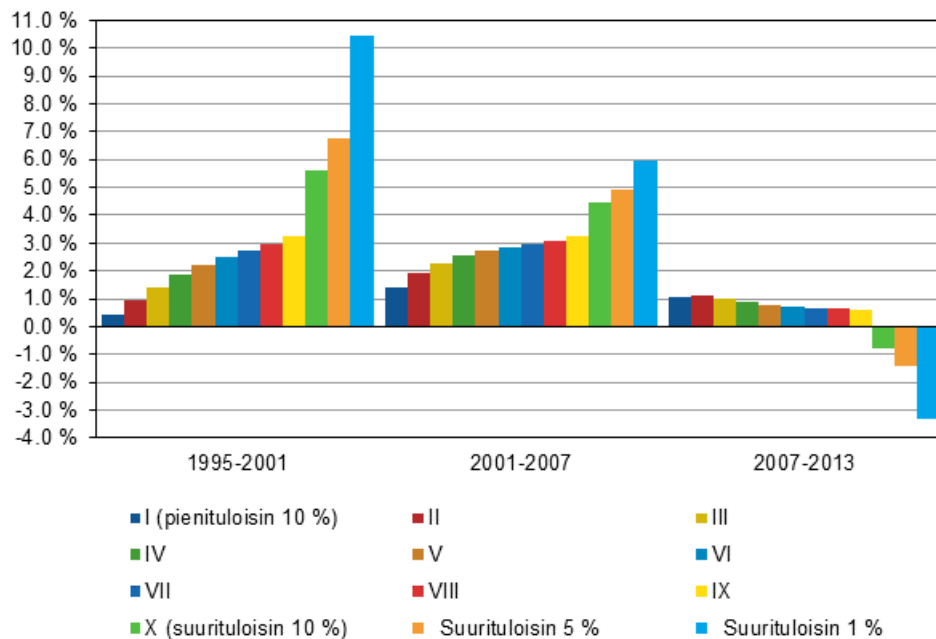
Kuviossa 3 tarkastellaan keskimääräistä reaalitulojen kehitystä pitemmällä aikavälillä, kolmella ajanjaksolla. Talous- ja velkakriisin jälkeisenä aikana vuodesta 2007 vuoteen 2013 tulokehitys on ollut hyvin heikkoa ja tuloerot ovat jonkin verran kaventuneet, koska pieni- ja keskituloisten tulot ovat kasvaneet suurituloisia enemmän. Keskimääräinen tulojen vuosimuutos oli 0,4 prosenttia, kun se pienituloisimmassa kymmenyksessä oli 1,0 prosenttia ja suurituloisimmassa kymmenyksessä -0,8 prosenttia.

Tätä edeltävänä ajanjaksona vuodesta 2001 vuoteen 2007 tulokehitys oli vahvaa ja tuloerot kasvoivat jonkin verran. Keskimääräinen reaalitulojen vuosimuutos tällä ajanjaksolla oli 3,1 prosenttia, kun se pienituloisimmissa kymmenyksessä oli 1,4 prosenttia ja suurituloisimmassa kymmenyksessä 4,4 prosenttia.

Tuloerot kasvoivat Suomessa kansainvälisesti verratenkin voimakkaasti 1990-luvun jälkipuoliskolla. Pienituloisimman kymmenyksen reaalitulot kasvoivat keskimäärin 0,4 prosenttia vuodessa ja suurituloisimman kymmenyksen 5,6 prosenttia vuodesta 1995 vuoteen 2001. Keskimääräinen tulojen vuosimuutos oli 3,0 prosenttia tällä ajanjaksolla. Suurituloisimman prosentin (n. 50 000 henkilöä) tulot kasvoivat huomattavasti muita ryhmiä enemmän.

3) Tässä käytetty tilastoaineisto eli tulonjaon koko väestön kattava kokonaistilasto ulottuu taaksepäin vuoteen 1995 asti. Tätä aiempaa kehitystä voidaan kuvata otospohjaisella tulonjakotilastolla.

**Kuvio 3. Reaalitulojen keskimääräinen vuosimuutos (%) 1995–2001, 2001–2007 ja 2007–2013 tulokymmenyksittäin sekä suurituloisimmassa 5 prosentissa ja 1 prosentissa.**

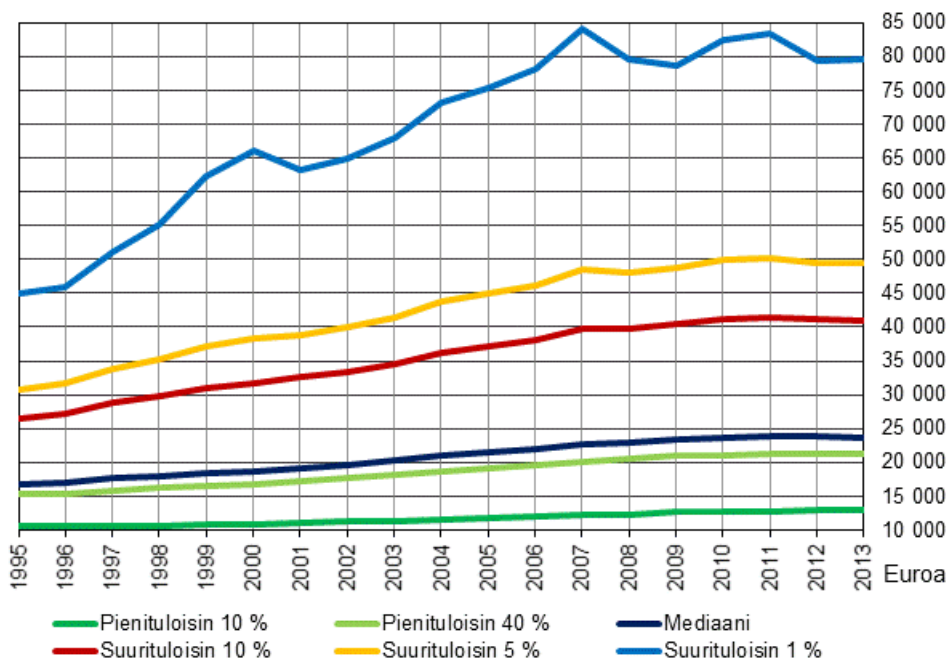


## 2. Tulotasot tulojakauman eri kohdissa

### *Puolella väestöstä asuntokunnan ekvivalentit tulot vähintään 23 715 euroa*

Suhteellisten tuloerojen kasvun seurauksena myös absoluuttiset, euromääräiset erot ovat kasvaneet 1995–2013<sup>1)</sup>. Tämä käy ilmi kuviosta 4, jossa on tulotasoja tulojakauman eri kohdassa. Luvut kuvaavat nettotulojen rajoja yhden hengen asuntokunnille. Muille kuin yhden hengen asuntokunnille euromääräiset luvut on kerrottava asuntokunnan kulutusyksiköillä (ks. [käsitteet ja määritelmät](#)). Esimerkiksi kahden aikuisen ja kahden lapsen talouden euromääräiset rajat ovat 2.1-kertaisia yhden hengen talouteen verrattuna, riippumatta jäsenten henkilökohtaisista tuloista. Kuvion tiedot perustuvat tulonjaon kokonaistilaston [tietokantataulukkoon](#) 12.

**Kuvio 4. Tulorajat tulojakauman eri kohdissa 1995–2013, euroa kulutusyksikköä kohti vuoden 2013 rahassa.**



Mediaanitulo vuonna 2013 oli 23 715 euroa eli puolella väestöstä asuntokunnan ekvivalentit nettotulot olivat tätä pienempiä ja puolella suurempia. Mediaanitulo aleni edellisvuodesta noin 150 euroa (-0.6 %), kun taas vuoteen 1995 verrattuna kasvua on noin 7 000 euroa (+42 %). Pienituloisimman kymmenyksen raja yhden hengen asuntokuntaan kuuluvalla oli 13 040 euroa, joka kahdellatoista jaettuna on noin 1 090 euroa. Kymmenellä prosentilla väestöstä asuntokunnan ekvivalentit nettotulot jäivät siis tämän rajan alle. Raja oli reaalisesti 2 500 euroa suurempi kuin vuonna 1995 ja 900 euroa suurempi kuin vuonna 2007.

Suurituloisimman kymmenyksen raja oli 40 955 euroa (3 413 euroa kuukaudessa, netto) yhden hengen asuntokunnalle. Tämä oli noin 14 500 euroa enemmän kuin vuonna 1995 ja 1260 euroa enemmän kuin vuonna 2007. Suurituloisimman prosentin raja oli 79 600 euroa, mikä kuukausitasolla tarkoittaa 6 630 euron nettotuloja yhden hengen asuntokunnalle ja noin 10 000 euron nettotuloja kahden aikuisen asuntokunnalle (1,5 kulutusyksikköä). Suurituloisimman prosentin raja oli korkeimmillaan vuonna 2007, jolloin se oli 84 090 euroa. Vuonna 1995 raja oli noin 45 000 euroa, joten raja on kasvanut 34 600 euroa eli noin 77 prosenttia vuoteen 2013 tultaessa.

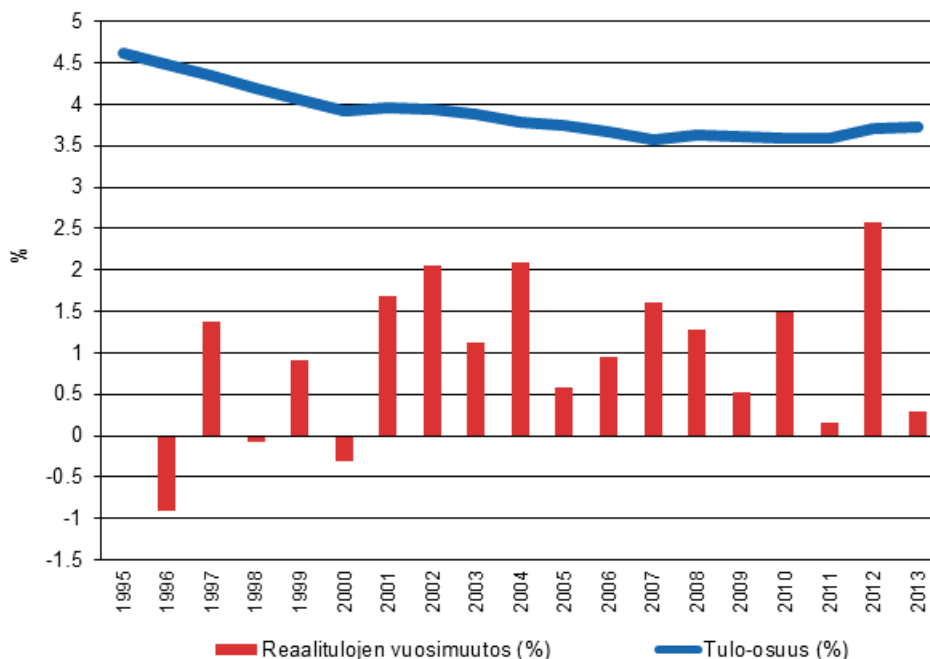
1) Esimerkiksi Gini-kerroin kuvaa suhteellisia tuloeroja, eikä se muutu jos kaikkien tulot lisääntyvät prosenteissa saman verran. Absoluuttiset (euromääräiset) tuloerot voivat kasvaa, vaikka suhteelliset tuloerot eivät kasva.



## Neljän pienituloisimman kymmenyksen tulo-osuus sama kuin suurituloisimman kymmenyksen

Pienituloisimman kymmenyksen osuus tuloista on alentunut 4,6 prosentista 3,7 prosenttiin vuodesta 1995 vuoteen 2013 (kuvio 5). Vuoden 2007 jälkeen osuus ei ole enää alentunut. Vuoden 2013 osuus oli sama kuin edellisvuonna<sup>2)</sup>. Useimpina vuosina myös pienituloisimman kymmenyksen reaalin tulotaso on noussut.

**Kuvio 5. Pienituloisin kymmenesosa: tulo-osuuden (%) kehitys ja reaalityulojen vuosimuutos 1995–2013.**

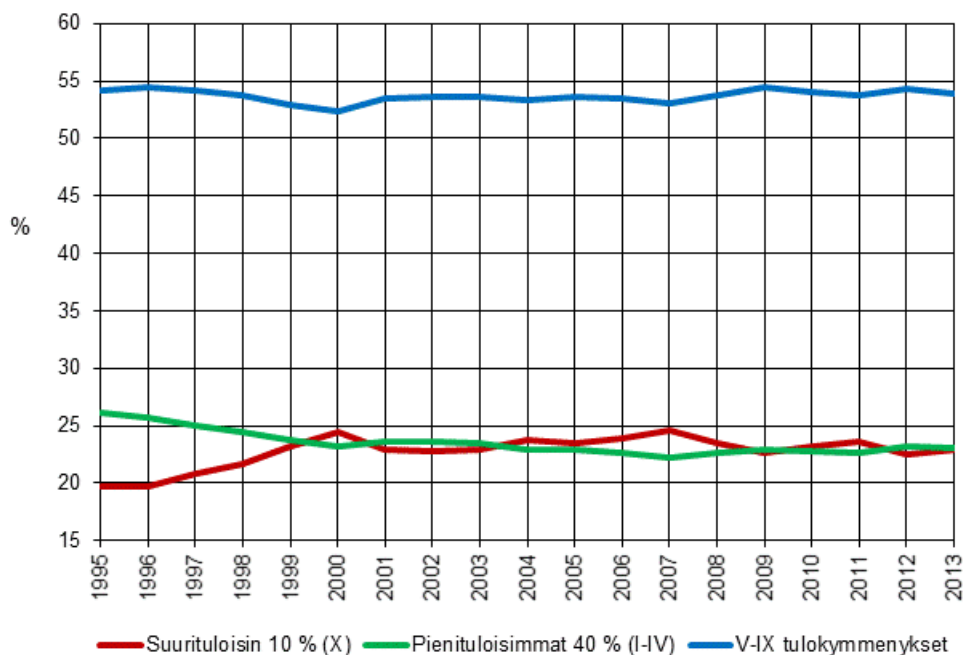


Suurituloisimman kymmenyksen tulo-osuus kasvoi 0,6 prosenttiyksikköä edellisvuodesta. Se sai tuloista 23 prosenttia eli lähes saman verran kuin neljä pienituloisinta kymmenystä yhteensä (23,1) vuonna 2013 (kuvio 6). Näiden tulo-osuuksien suhde (ns. Palma-kerroin) oli siten noin yksi. Vuonna 1995 suhde oli 0,75, kun suurituloisimman kymmenyksen osuus oli 19,7 prosenttia ja pienituloisimman 40 prosentin osuus 26,2 prosenttia.

Pienituloisimman 40 prosentin raja oli 21 181 euroa vuonna 2013 yhden hengen asutokunnalle. Tämän ja suurituloisimman kymmenyksen rajan (40 955 euroa) väliin jäi noin puolet väestöstä eli tulokymmenykset V-IX, joiden tulo-osuus oli 53,9 prosenttia. Tämä oli 0,4 prosenttiyksikköä edellisvuotta vähemmän ja likimain saman verran kuin vuonna 1995 (54,1 %). Suurituloisimman yhden prosentin tulo-osuus oli 5,8 prosenttia vuonna 2013, kun se oli 5,1 prosenttia vuotta aiemmin. Tietoja tulotasoista ja -osuuksista tulokymmenyksittäin ja suurituloisimmassa prosentissa on [Tulonjaon kokonaistilaston tietokantataulukossa](#) 12.

2) Moniin perusturvaetuksiin tehtiin ylimääräinen 0,7 % indeksikorotus normaalin 2,8 % indeksikorotuksen lisäksi. Tällä kompensoitiin arvonlisäveron nousua vuoden 2013 alussa. Välillisiä veroja ei huomioida tulokäsitteessä, sen sijaan Yle-vero sisältyy v. 2013 alkaen maksettuihin tulonsiirtoihin ja siten vähentää käytettävissä olevia tuloja. Lisäksi vuonna 2013 lapsilisien indeksikorotukset jäädettiin vuoteen 2015 asti. Vuodesta 2013 alkaen puolison tulot eivät enää vaikuta työmarkkinatuen määrään. Edelleen vuonna 2013 tulivat voimaan ns. solidaarisuusverot: yli 45 000 euron eläketuloista perittiin ylimääräinen kuuden prosentin vero eläketulosta ja yli 100 000 verotettavia ansiotuloja saaneiden marginaaliveronsa kasvoi kahdella prosenttiyksiköllä. Valtionveron inflaatiotarkistus jätettiin tekemättä.

**Kuvio 6. Tulo-osuudet (%) 1995–2013, pienituloisin 40 % (I-IV), seuraavaksi pienituloisimmat 50 % (V-IX) ja suurituloisin 10 % (X).**

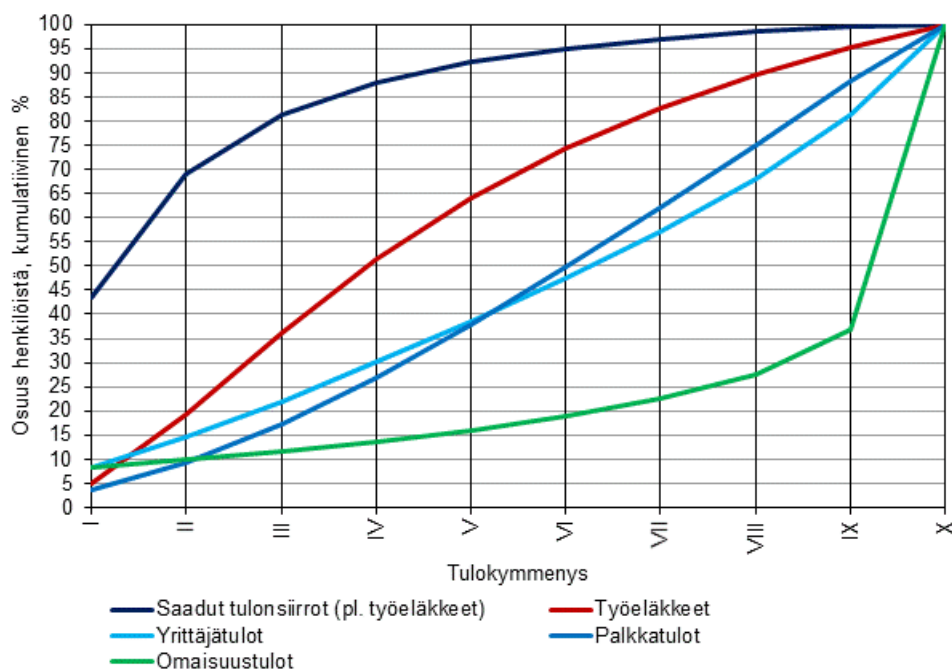


### *Tulonsiirrot yleisin tulolähde neljässä pienituloisimmassa kymmenyksessä*

Kuviossa 7 tarkastellaan asuntokunnan pääasiallisen tulolähteen mukaan, minkälaisia henkilöitä tulokymmenyksissä on<sup>3)</sup>. Noin puolet henkilöistä, joiden asuntokunnan pääasiallinen tulolähde on työeläke, sijoittuu neljään pienituloisimpaan kymmenykseen. Kun tulolähde on muu tulonsiirto kuin työeläke, liki 90 prosenttia on neljässä pienituloisimmassa kymmenyksessä. Palkkatuloilla elävistä vastaava osuus on noin 27 prosenttia ja yrittäjätuloilla elävistä noin 30 prosenttia. Yrittäjätuloilla elävistä suurempi osa sijoittuu tulojakauman ääripäihin kuin palkkatuloilla elävistä. Omaisuustuloilla (osinkotulot, vuokratulot, myyntivoitot) elävistä noin 65 prosenttia on suurituloisimmassa kymmenyksessä.

3) Asuntokunnan pääasiallinen tulolähde on se tulolaji, josta asuntokunnan jäsenet yhteensä saivat eniten tuloja vuoden aikana. Se ei kuvaa henkilöiden toimintaa, joten esimerkiksi opiskelijan pääasiallinen tulolähde voi olla palkkatulo. Se ei myöskään kuvaa tulonsaajien lukumäärää. Esimerkiksi työttömyyskorvausta saaneella henkilöllä asuntokunnan pääasiallinen tulolähde voi olla palkkatulot, jos asuntokunnan muut jäsenet saavat palkkatuloja.

**Kuvio 7. Henkilöiden sijoittuminen tulokymmenyksiin asuntokunnan pääasiallisen tulolähteen mukaan vuonna 2013, kumulatiivinen osuus henkilöistä (%).**



Taulukossa 1 on esitetty henkilöiden lukumäärät asuntokunnan pääasiallisen tulolähteen mukaan tuloluokissa vuonna 2013, mukaanlukien suurituloisin prosentti. Neljään pienituloisimpaan kymmenykseen kuului noin 2,1 miljoonaa henkilöä ja tulokymmenyksiin V-IX eli keskituloisiin noin 2,7 miljoonaa henkilöä. Suurituloisimpaan prosenttiin kuuluu määritelmällisesti prosentti asuntoväestöstä eli 53 316 henkilöä vuonna 2013. Koko väestössä noin 3,3 miljoonaa henkilöä asui asuntokunnissa, joissa palkkatulot olivat pääasiallinen tulolähde. Noin 1,7 miljoonaa henkilöä asui asuntokunnissa, joissa saadut tulonsiirrot olivat pääasiallinen tulolähde. Luvut sisältävät lapset, joiden tulolähde on sama kuin vanhempien tulolähde. Noin puolella suurituloisimmassa prosentissa olevista pääasiallinen tulolähde oli omaisuustulot (osinkotulot, vuokratulot, myyntivoitot). Kokonaan tulottomaksi jää 8 300 henkilöä, joilla ei siis ole henkilökohtaisia tuloja eikä samassa osoitteessa asuvilla myöskään ole tuloja.

**Taulukko 1. Henkilöiden lukumäärä asuntokunnan pääasiallisen tulolähteen ja tuloluokan mukaan 2013**

Asuntokunnan pääasiallinen tulolähde	Henkilöitä tuloluokassa				Asuntoväestö yhteensä
	I-V (pienituloisin 40 %)	V-X	X (suurituloisin 10 %)	Suurituloisin 1 %	
Yhteensä	2 132 718	2 665 891	533 178	53 316	5 331 787
Palkkatulot	892 644	2 040 869	388 989	22 086	3 322 502
Yrittäjätulot	65 488	110 525	40 726	4 863	216 739
Omaisuustulot	12 248	20 582	56 432	24 134	89 262
Saadut tulonsiirrot	1 154 006	493 915	47 031	2 233	1 694 952
Ei tuloja	8 332	0	0	0	8 332

Taulukossa 2 kuvataan edelleen ekvivalenttien nettotulojen keskiarvoja pieni-, keski- ja suurituloisilla asuntokunnan pääasiallisen tulolähteen mukaan vuonna 2013. Koko väestön keskiarvo oli 26 660 euroa, joka oli reaalisesti 0,2 prosenttia edellisvuotta enemmän.

**Taulukko 2. Ekvivalenttien tulojen keskiarvo asuntokunnan pääasiallisen tulolähteen ja tuloluokan mukaan 2013**

Asuntokunnan pääasiallinen tulolähde	Ekvivalentit käytettävissä olevat rahatulot, keskiarvo henkeä kohti				
	I-IV (pienituloisin 40 %)	V-IX	X (suurituloisin 10 %)	Suurituloisin 1 %	Asuntoväestö yhteensä
Yhteensä	15 403	28 747	61 260	153 357	26 660
Palkkatulot	16 722	29 057	53 688	108 097	28 626
Yrittäjätulot	15 213	29 614	60 369	119 671	31 042
Omaisuuksutulot	9 971	31 594	121 230	206 214	85 295
Saadut tulonsiirrot	14 561	27 153	52 708	103 097	19 289

***Pienituloisimman kymmenyksen reaalitytulot nousivat 0,3 prosenttia***

Taulukossa 3 tarkastellaan lähemmin pienituloisimman kymmenesosan tuloja asuntokunnan pääasiallisen tulolähteen mukaan. Pienituloisimman kymmenesosan tulojen keskiarvo nousi reaalisesti 0,3 prosenttia ja mediaani 0,5 prosenttia edellisvuodesta vuonna 2013. Jos yleisradiovero jätettäisiin vähentämättä vuoden 2013 tuloista, olisi keskiarvotulo noussut 0,8 prosenttia. Pienituloisimman kymmenesosan rakenne vaihtuu vuosittain. Pienituloisimmassa kymmenesosassa pysyi n. 340 000 henkilöä vuosina 2012 ja 2013, kun yhteensä pienituloisimmassa kymmenyksessä oli n. 533 000 henkilöä vuonna 2013. Pienituloisimmassa kymmenyksessä pysyneiden henkilöiden ekvivalentit käytettävissä olevat rahatulot kasvoivat 3,9 prosenttia. Tulonsiirtojen varassa olevilla pienituloisimmassa kymmenyksessä pysyneillä reaalitytulot nousivat 3,4 prosenttia.

**Taulukko 3. Pienituloisimman kymmenyksen rakenne ja reaalitytulojen muutos 2012–2013 asuntokunnan pääasiallisen tulolähteen mukaan**

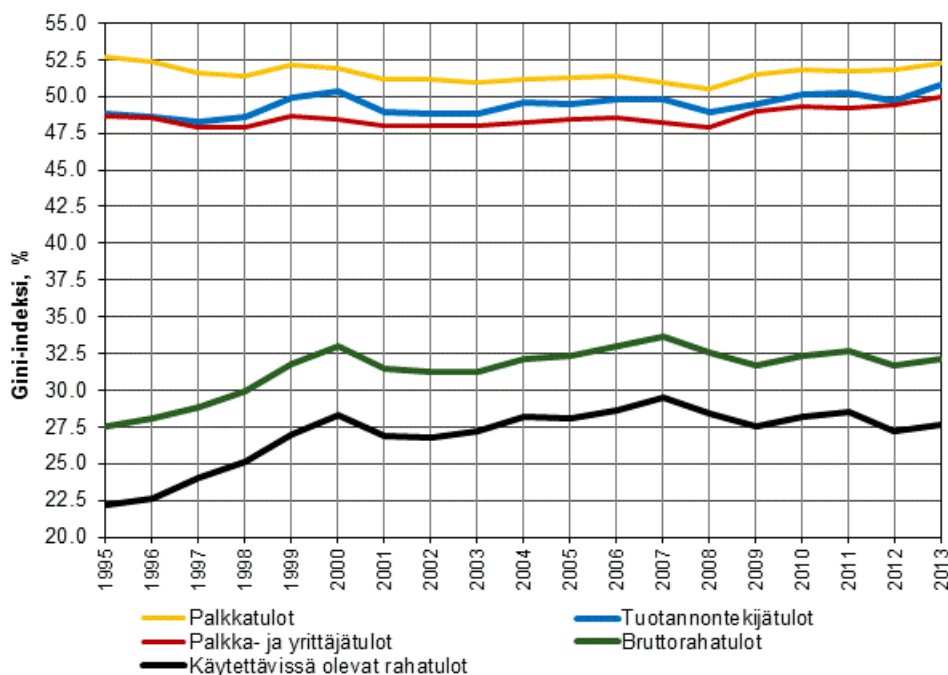
Asuntokunnan pääasiallinen tulolähde	Poikkileikkaus			Pienituloisimmassa kymmenyksessä pysyneet henkilöt		
	Henkilöitä		Ekvivalenttien käytettävissä olevien rahatulojen reaalin vuosimuutos, %	Henkilöitä		Ekvivalenttien käytettävissä olevien rahatulojen reaalin vuosimuutos, %
	2012	2013		2012	2013	
Yhteensä	530 849	533 179	0,3	340 122	340 122	3,9
Palkkatulot	117 202	120 373	0,5	57 910	55 557	4,6
Yrittäjätulot	17 953	17 896	0,6	10 609	10 080	0,6
Omaisuuksutulot	7 406	7 314	2,7	5 138	4 756	2,9
Tulonsiirrot, josta:	380 151	379 264	0,2	260 154	264 252	3,4
–vanhuuseläke, kansaneläke	43 943	40 381	0,5	34 653	35 710	1,6
–vanhuuseläke, ansioeläke	46 800	45 070	0,3	34 187	35 873	0,9
–työttömyyskorvaukset (perusturva)	72 297	80 206	0,7	49 584	56 508	3,0
–työttömyyskorvaukset (ansiosidonnainen)	21 160	33 312	0,4	11 819	9 864	0,8
–työkyvyttömyyseläkkeet (yms.)	38 238	35 160	0,4	27 037	25 742	1,5

### 3. Tuloerojen kehitys tulolajeittain

#### Työtulojen erot hienoisessa kasvussa

Käytettävissä olevat rahatulot koostuvat tuotannontekijätuloista ja saaduista tulonsiirroista vähennettynä maksetuilla tulonsiirroilla. Tuotannontekijätuloja ovat tuotantotoiminnasta ja omaisuudesta saadut palkka-, yrittäjä- ja omaisuustulot. Bruttorehatulot kuvaavat saatujen tulonsiirtojen ja tuotannontekijätulojen yhteismäärää ennen välittömien verojen vähentämistä. Kuviossa 8 on esitetty näiden keskeisten tulokäsitteiden jakautuminen koko väestössä vuodesta 1995 alkaen Gini-kertoimella mitattuna. Tuotannontekijätulot eivät sisällä tulonsiirtojen vaikutusta, joten ne jakautuvat epätasaisimmin kaikkien kotitalouksien kesken.

**Kuvio 8. Tuotannontekijätulojen, bruttorahatulojen ja käytettävissä olevien rahatulojen Gini-kertoimet (%) 1995–2013.**



Vuoden 2008 jälkeen tuotannontekijätulojen erot ovat hieman kasvaneet, koska palkka- ja yrittäjätulojen erot ovat kasvaneet<sup>1)</sup>. Vuonna 2013 tuotannontekijätulojen Gini-kerroin oli 0,9 prosenttiyksikköä ja palkka- ja yrittäjätulojen Gini-kerroin 1,8 prosenttiyksikköä suurempi kuin vuonna 2007. Brutto- ja nettotulojen erot ovat vastaavana aikana pienentyneet. Tuotannontekijätulojen eroihin vaikuttavat työtulojen (palkka- ja yrittäjätulot) ja omaisuustulojen jakautuminen koko väestön kesken. Työelämän ulkopuolella olevien osuuden kasvu (työttömyys, eläköityminen) kasvattaa työtulojen eroja koko väestössä, jos työtulojen erot niitä saavien välillä eivät muutu merkittävästi eli esimerkiksi palkkaerot eivät kavennu. Omaisuustulot taas vaihtelevat merkittävästi suhdannetilanteen mukaan, ja suurituloisille kohdentuvina niillä on ollut merkittävä vaikutus tuotannontekijätulojen erojen muutoksiin.

Sekä bruttotulojen että käytettävissä olevien rahatulojen erot kasvoivat nopeasti vuosina 1995–2000. Ne kaventuivat hieman vuosina 2001–2002 ja kasvoivat hieman vuosina 2003–2007. Tämän jälkeen kehitys on ollut vaihtelevaa. Ne kaventuivat vuosina 2008–2009 ja 2012 ja kasvoivat vuosina 2010–2011 ja 2013. Vuonna 2013 bruttotulojen Gini-kerroin kasvoi noin 0,5 prosenttiyksikköä. Vuoteen 1995 verrattuna tuotannontekijätulojen Gini-kerroin on 2 prosenttiyksikköä, bruttorahatulojen Gini-kerroin 4,6 prosenttiyksikköä ja käytettävissä olevien rahatulojen Gini-kerroin 5,4 prosenttiyksikköä suurempi<sup>2)</sup>.

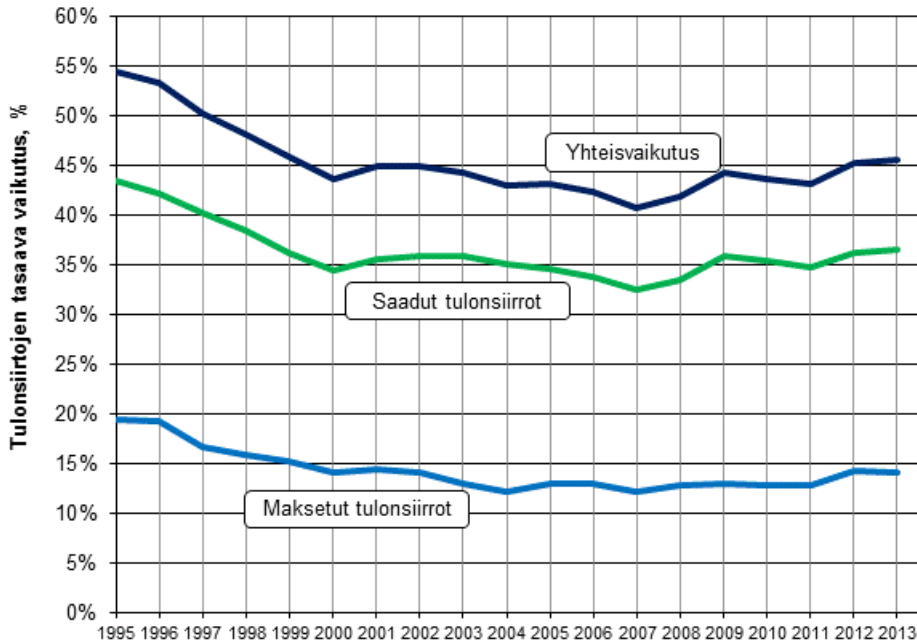
1) Tämä on eri asia kuin palkkaerot, joilla tarkoitetaan palkkatulojen jakautumista palkansaajien kesken (ei koko väestössä).

2) Tuotannontekijätulojen erot kasvoivat merkittävästi 1990-luvun alussa. Tulonjaon kokonaistilasto ulottuu vain vuoteen 1995 asti. Pitemmän aikavälin tietoja tulonjaon kehityksestä vuodesta 1966 alkaen löytyy otospohjaisesta tulonjakotilastosta.

## Tulonsiirrot tasaavat tuloeroja

Kotitalouksien saamat tulonsiirrot ja niiden maksamat verot ja veronluonteiset maksut tasaavat tuotannontekijätulojen eroja. Tätä tasaavaa vaikutusta voidaan kuvata sillä, kuinka paljon Gini-kerroin suhteellisesti muuttuu, kun tuotannontekijätuloihin lisätään saadut tulonsiirrot ja edelleen kun bruttotuloista vähennetään maksetut tulonsiirrot. Kuviossa 9 on kuvattu tulonsiirtojen tuloeroja tasaavaa vaikutusta vuosina 1995–2013. Tiedot perustuvat [tulonjaon kokonaistilaston tietokantataulukkoon 5](#), jossa on mukana myös tasaava vaikutus alueittain.

**Kuvio 9. Tulonsiirtojen tuloeroja tasaava vaikutus 1995–2013.**



Vuonna 2013 saatujen tulonsiirtojen tasaava vaikutus kasvoi hivenen edellisvuoteen verrattuna. Samoin on käynyt myös vuosina 2001, 2002, 2008–2009 ja 2012. Sen sijaan vuosina 1995–2000 tasaava vaikutus aleni yhtäjaksoisesti noin kahden prosenttiyksikön vuosivauhtia ja vuosina 2004–2007 noin prosenttiyksikön vuosivauhtia. Tulonsiirtojärjestelmään tehtyjen muutosten lisäksi tasaavaan vaikutukseen vaikuttavat muutokset lähtöjakaumassa eli tuotannontekijätulojen eroissa. Tulonsiirtojen tasaava vaikutus korostuu heikossa taloussuhdanteessa, kun tulonsiirtojen merkitys kotitalouksien tulonmuodostuksessa kasvaa.

Välittömät verot ja veronluonteiset maksut tasaavat edelleen tuloeroja niin, että käytettävissä olevien rahatulojen erot ovat pienemmät kuin bruttorahatulojen erot. Vuonna 2013 käytettävissä olevien rahatulojen Gini-kerroin oli noin 14,2 prosenttia bruttotulojen Gini-kerrointa pienempi. Tämä oli saman verran kuin edellisvuonna ja noin vuosituhannen vaihteen tasolla. Se oli kuitenkin edelleen selvästi pienempi kuin vuonna 1995 (19,4 prosenttia). Verotuksen tasaava vaikutus heikkeni lähes yhtäjaksoisesti 1990-luvun puolivälistä 2000-luvun ensimmäisen vuosikymmenen puoleen väliin saakka. Tällöin työtulojen verotus keveni ja samaan aikaan tuolloin pääosin tasaverona verotetut pääomatulot kasvoivat voimakkaasti.

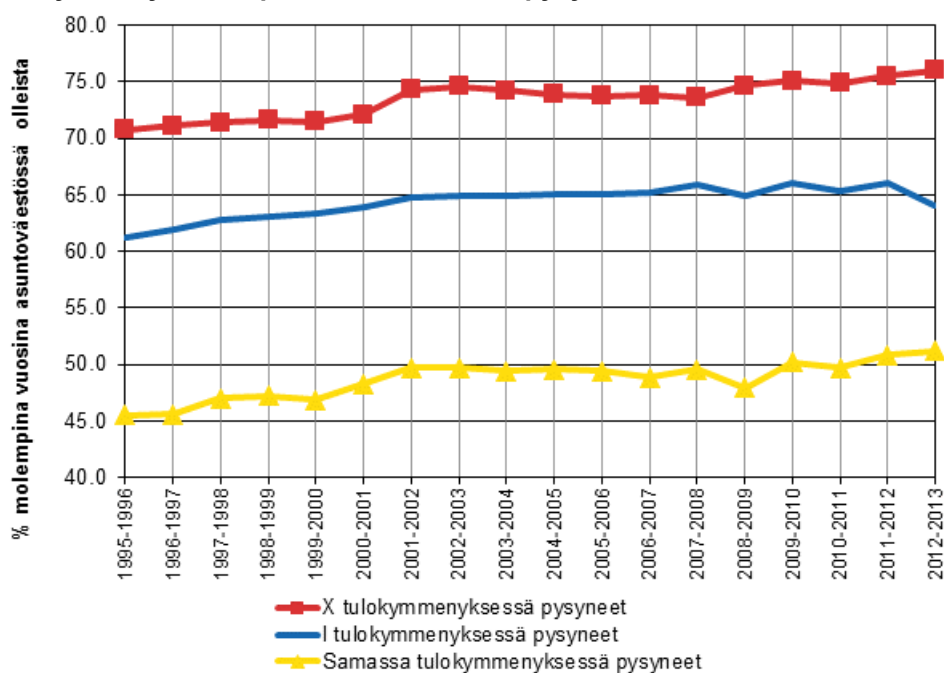
## 4. Tuloliikkuvuus ja tuloerot useamman vuoden tuloilla mitattuna

### Puolet pysyi samassa tulokymmenyksessä vuosina 2012 ja 2013

Seuraavassa tarkastellaan, missä määrin henkilöt pysyvät samoissa tulokymmenyksissä eri vuosina ja miten tuloerot ovat kehittyneet vuotta pidemmillä tulojen viiteajanjaksoilla (“pysyväistuloilla”).

Kuviossa 10 on esitetty niiden henkilöiden osuus, joiden tulokymmenys pysyi samana kahden perättäisen vuoden välillä<sup>1)</sup>. Noin puolet henkilöistä pysyi samassa tulokymmenyksessä vuosina 2012 ja 2013, kun vastaava osuus oli noin 45 prosenttia vuosina 1995 ja 1996. Pieni- ja suurituloisimmasta kymmenesosasta on mahdollista liikkua vain yhteen suuntaan, joten niissä pysyneiden osuudet ovat suurempia kuin muissa tulokymmenyksissä. Suurituloisimmassa kymmenesosassa pysyi 1990-luvun puolivälissä perättäisinä vuosina noin 70 prosenttia, kun vuosina 2012–2013 osuus oli noin 76 prosenttia. Pienituloisimmassa kymmenyksessä pysyneiden osuus oli 64,1 prosenttia vuosina 2012–2013. Tämä oli edellisvuotta lähes kaksi prosenttiyksikköä pienempi osuus, mutta noin 3 prosenttiyksikköä suurempi kuin vuonna 1995.

**Kuvio 10. Pieni- ja suurituloisimmassa kymmenyksessä ja samassa tulokymmenyksessä perättäisinä vuosina pysyneiden osuus, %.**



Henkilön tulokymmenys määräytyy omien tulojen lisäksi muiden asuntokunnan jäsenten tulojen ja asuntokunnan rakenteen perusteella. Vaikka omat tulot eivät muuttuisi, tulokymmenys voi muuttua esimerkiksi puolison tulojen muuttuessa tai lasten muuttaessa pois kotoa omaan talouteensa.

Kuvion 10 pysyvyysuhde on yksinkertaisin tuloliikkuvuutta kuvaava mittari. Kun tuloerojen kehitystä tarkastellaan vuositasen poikkileikkaustiedoilla, jää tuloliikkuvuus huomioimatta<sup>2)</sup>. On mahdollista, että vuositasen tuloerojen kasvu aiheutuu henkilöiden tulojen vaihtelun kasvusta vain lyhyellä aikavälillä eli tuloliikkuvuuden kasvusta. Kuvion 10 perusteella näin ei kuitenkaan Suomessa näytä käyneen.

Taulukko 4 kuvaa tuloliikkuvuutta pitemmällä aikavälillä. Pysyvyysuhteet ovat luonnollisesti pienempiä kuin perättäisten vuosien tarkastelussa. Kehitys on kuitenkin samansuuntaista. Vuosien 1995 ja 2001 välillä 24,9 prosenttia henkilöistä pysyi samassa tulokymmenyksessä. Vuosia 2007 ja 2013 verrattaessa

1) Tarkasteluissa ovat mukana henkilöt, jotka olivat asuntoväestössä molempina ajankohtina. Osuudet on laskettu ensimmäisenä vuotena asuntoväestöön kuuluneista.

2) Tässä kuvataan lyhyen aikavälin sukupolven sisäistä tuloliikkuvuutta eikä ns. ylisukupolvista tuloliikkuvuutta (intergenerational income mobility), jolla tarkoitetaan vanhempien ja lasten tulojen korrelaatiota.

osuus oli 29,0 prosenttia. Pysyvyys tulojakaumassa on siten kasvanut ja tuloliikkuvuus vähentynyt. Pysyvyyssuhteet ovat kasvaneet tulojakauman ääripäissä myös näin tarkasteltuna. Vuonna 2007 pienituloisimmassa kymmenesosassa olleista 39,5 prosenttia oli edelleen pienituloisimmassa kymmenyksessä vuonna 2013. Vastaava osuus oli 36,9 prosenttia verrattaessa vuosia 1995 ja 2001. Suurituloisimmassa kymmenyksessä sekä vuosina 2007 että 2013 pysyi 54,1 prosenttia molempina, kun osuus oli 48,5 prosenttia vuosina 1995 ja 2001. Lisäksi keskimääräisiä tulokymmenyksistä toiseen siirtymisiä kuvaava siirtymämatriisin normalisoitu jälki on pienentynyt, joten tuloliikkuvuus olisi myös näin mitattuna hieman vähentynyt.

**Taulukko 4. Tuloliikkuvuutta kuvaavia tunnuslukuja, perusjoukkona molempina vuosina asuntoväestössä olleet henkilöt**

Tunnusluku	Vuosipari			
	1995,2013	1995,2001	2001,2007	2007,2013
Samassa tulokymmenyksessä pysyneet, %	15,7	24,9	26,6	29,0
I tulokymmenyksessä pysyneet, %	21,5	36,9	39,7	39,5
X tulokymmenyksessä pysyneet, %	31,7	48,5	52,5	54,1
Siirtymämatriisin normalisoitu jälki <sup>1)</sup>	0,936	0,833	0,815	0,788

1) Tulokymmenyksestä toiseen siirtymistä kuvaava indeksi:  $(k - \text{tr}(M)) / (k - 1)$ , jossa  $\text{tr}(M)$  on siirtymämatriisin päälävistäjän alkioiden summa (matriisin jälki) ja  $k=10$  on tuloluokkien lukumäärä. Tunnusluku saa arvon 0, jos kaikki pysyvät samassa tulokymmenyksessä kahden ajanjakson välillä ja vastaavasti arvon 1, jos jälkimmäisen ajankohdan tulokymmenys on riippumaton ensimmäisen ajankohdan tulokymmenyksestä.

## *Vuosien 1995–2013 yhteenlaskettujen tulojen Gini-kerroin 22,0*

Taulukossa 5 on kuvattu tuloeroja vuositulojen asemesta useamman vuoden tulotiedoilla käyttämällä sekä koko ajanjakson 1995–2013 että henkilöiden seitsemän vuoden yhteenlaskettuja tuloja. Mukana ovat henkilöt, jotka olivat asuntoväestössä ajanjakson jokaisena vuotena. Tuloerot ovat ajanjaksolla kasvaneet myös näin tarkasteltuna. Esimerkiksi vuosien 1995–2001 yhteenlasketuista tuloista Gini-kerroin oli 22,4, kun vuosien 2007–2013 tuloista se oli 25,4. Koko ajanjakson yhteenlaskettujen tulojen Gini-kerroin oli 22,0.

Vuositasen tuloerot heijastavat myös iän ja muiden elinkaaritekijöiden vaikutusta tuloeroihin ja niihin voivat merkittävästi vaikuttaa tulojen väliaikaiset vaihtelut. Taulukossa on verrattu, kuinka paljon tuloerot pienenevät kun niitä mitataan useamman vuoden tuloilla yhden vuoden tulojen asemesta. Tuloerojen taso vuosien 1995–2001 yhteenlasketuilla tuloilla oli 10,8 prosenttia alhaisempi kuin vuositasen tuloilla. Vuosina 2007–2013 ero oli 8,6 prosenttia. Myös tämä kertoo tuloliikkuvuuden vähentyneen, sillä viiteajanjakson pidentäminen ei kavenna tuloeroja yhtä paljon kuin aiemmin. Koko ajanjakson Gini-kerroin oli 17,6 prosenttia pienempi kuin samalle perusjoukolle vuositasen tuloista mitatut tuloerot.

**Taulukko 5. Tuloerot vuotta pitemmillä viiteajanjaksoilla ja tuloliikkuvuutta kuvaavia tunnuslukuja**

	1995–2013	1995–2001	2001–2007	2007–2013
Henkilöitä	3 842 535	4 602 435	4 674 499	4 753 107
(1) Koko ajanjakson tuloista laskettu Gini-kerroin (%)	22,0	22,4	25,1	25,4
(2) Vuosituloista laskettujen Gini-kertoimien (%) painotettu keskiarvo ajanjaksolla <sup>1)</sup>	26,7	25,1	27,7	27,8
Muutos (2) – (1), %	-17,6	-10,8	-9,4	-8,6
Poikkileikkauksesta lasketun Gini-kertoimen muutos ajanjaksolla, %-yksikköä	5,4	4,8	2,6	-1,9

1) Koko ajanjakson perusjoukossa olleiden vuosittaisten Gini-kertoimien keskituloilla painotettu summa ajanjaksolla.



# *Laatuseloste: tulonjaon kokonaistilasto*

## *1. Tilastotietojen relevanssi*

Tulonjaon kokonaistilasto on vuosittain laadittava koko väestön kattava tilasto, joka kuvaa asuntoväestön ja asutokuntien käytettävissä olevien rahatulujen jakautumista Suomessa. Sen kuvauskohteet ovat tuloerojen yleinen kehitys kansallisin käsittein, alueellinen tulokehitys sekä pitkäaikaisarkistot. Tulonjaon kokonaistilaston perusaineisto kattaa koko väestön. Koko väestön kattavana aineistona tulonjaon kokonaistilasto ei sisällä otantavirhettä. Tietoja on saatavilla vuodesta 1995 alkaen.

Tulonjaon kokonaistilaston tietosisältö perustuu täysin hallinnollisiin rekistereihin. Tilaston tavoitteena on muodostaa rekisteritietojen pohjalta asutokunnan käytettävissä olevat rahatulot samoin periaattein kuin Tilastokeskuksen tulojakotilastossa. Rekisterit eivät kata kaikkia tulotietoja, joten tulokäsite on näiltä osin puutteellinen. Tärkeimmät puuttuvat tuloerät ovat elatusapu ja muut kotitalouksien väliset tulonsiirrot sekä korkotulot. Tilaston tuloikäyttöyksikkönä on yhteiseen asumiseen perustuva asutokunta eikä tulojakotilastointia koskevien suositusten mukainen yhteiseen tuloikäyttöön perustuva kotitalous. Lisäksi kansainvälisistä suosituksista poiketen Tulonjaon kokonaistilaston tulokäsite sisältää veronalaiset luovutusvoitot (myyntivoitot). Tarkemmin tilastotietojen vertailukelpoisuutta tarkastellaan tämän laatuselosteen luvussa 7.

Tilastokeskus julkaisee myös edustavaan väestöotokseen perustuvaa tulojakotilastoa, jossa julkaistaan tietoa kotitalouksien tuloista kattavammalla tulokäsitteellä ja suositusten mukaisella kotitalouskäsitteellä. Otokseen perustuvan tulojakotilaston tiedot ovat kansainvälisesti vertailukelpoisia ja sen tietosisältö perustuu EU:n tulo- ja elinolo-tilastoista (EU-SILC) antamaan asetukseen. Tulojakotilastossa julkaistaan tulojakoindeksit pidemmällä ajanjaksolla (vuodesta 1966 alkaen) kuin tulonjaon kokonaistilastossa (vuodesta 1995 alkaen). Otokseen rajoitusten vuoksi otokseen perustuva tulojakotilasto ei sovellu tarkan aluetason tulojakotarkasteluihin tai useamman vuoden tulotietoja vaativien indeksien tuottamiseen väestöryhmittäin. Tulonjaon kokonaistilaston tehtävänä on täydentää otospohjaista tulojakotilastoa näiltä osin.

## *2. Tilastotutkimuksen menetelmäkuvaus*

Tulonjaon kokonaistilasto on koko väestön kattava tilastoaineisto, joka kootaan henkilötasolla useista hallinnollisista aineistoista ja rekistereistä. Siten tilasto sisältää yksityiskohtaista tietoa koko väestön ja kaikkien asutokuntien tuloista.

Tulonjaon kokonaistilaston laadinnassa on käytetty seuraavia hallinnollisia aineistoja ja tilastorekistereitä:

- Väestörekisterikeskuksen väestötietojärjestelmä ja Tilastokeskuksen Suomen väestöä koskeva tietokanta
- Verohallituksen verotietokanta
- Kansaneläkelaitoksen eläkevakuutus-, sairausvakuutuskorvaus- ja kuntoutusrekisteri, elatuskirekisteri, opintotukirekisteri sekä asumistukirekisteri
- Terveystietojen ja hyvinvoinnin laitoksen toimeentulotukirekisteri
- Eläketurvakeskuksen eläketapahtumarekisteri
- Tilastokeskuksen tutkintorekisteri
- Valtiokonttorin sotilasvammakorvausjärjestelmän tietokanta

Tilaston kohdeperusjoukon muodostaa asuntoväestö (vuoden viimeisen päivänä). Tilaston ulkopuolelle rajautuvat pysyvästi ulkomailla asuvat, osoitteettomat ja laitosväestö (esimerkiksi pitkäaikaisesti vanhainkodeissa, hoitolaitoksissa, vankiloissa tai sairaaloissa asuvat). Asuntoväestön ulkopuolelle jäävän väestön osuus kokonaisväestöstä on parin prosentin luokkaa (vajaa 120 000 henkilöä).

Henkilötason tulorekisterit yhdistetään kokonaisrekisteriaineistoksi henkilötunnuksen avulla. Perusjoukko määritetään Tilastokeskuksen tietovaraston asumismuotomuuttujan perusteella. Asumismuotomuuttuja kuvaa sitä, kuuluuko henkilö asuntoväestöön vai ei. Asutokunnat muodostetaan rakennus- ja huoneistonumeron perusteella. Asutokuntien tulot muodostetaan laskemalla yhteen samassa asutokunnassa asuvien henkilöiden tulot.

### **3. Tietojen oikeellisuus ja tarkkuus**

Tilaston lähdeaineistona käytetään pelkästään hallinnollisia rekisteriaineistoja, joten tilaston laatu on siten suoraan riippuvainen lähdeaineistojen laadusta. Väestötietojen osalta laatua on selvitetty esimerkiksi Tilastokeskuksen väestö- ja asuntokantatilastojen laatuselosteissa. Rekisteriaineistojen laatua tutkitaan vertaamalla tulonjaon kokonaisaineiston tietoja muihin tilastolähteisiin, kuten Verohallituksen, Kelan, Eläketurvakeskuksen ja Terveystieteiden tutkimuskeskuksen tilastojulkaisuihin. Tietojen kattavuutta ja oikeellisuutta tutkitaan vertaamalla tietoja otospohjaisen tulonjakotilaston tulo- ja tulonjakoindikaattoreihin ja kansantalouden tilinpidon kotitalouksien sektoritilin käytettävissä olevan tulon määritelmään. Vertailuja tehdään säännöllisesti vuosittain ja niistä voi tarkemmin tiedustella Tilastokeskuksesta.

### **4. Julkaistujen tietojen ajantasaisuus ja oikea-aikaisuus**

Tulonjaon kokonaistilasto laaditaan vuosittain. Tilastossa esitettävät tiedot ovat lopullisia ja ne julkaistaan noin vuosi tilastovuoden päättymisen jälkeen. Julkaisuaikataulun määrittää tuotannossa käytettävien rekisteriaineistojen valmistuminen, viimeinen tuotannossa käytettävä aineisto saadaan tuotantoon 11 kuukautta tilastovuoden päättymisestä. Julkaisupäivät on koottu julkaisukalenteriin. Tuloja koskevat tiedot kuvaavat koko vuoden tietoja.

### **5. Tietojen saatavuus ja läpinäkyvyys/selkeys**

Tulonjaon kokonaistilaston tietoja julkaistaan Tilastokeskuksen internet-sivuilla osoitteessa [www.tilastokeskus.fi](http://www.tilastokeskus.fi) *Tulot ja kulutus* aihealueen alla. Aineistosta tehdään myös erityisselvityksiä asiakkaan pyynnöstä.

### **6. Tilastojen vertailukelpoisuus**

Tulonjaon kokonaistilaston vuosiaineistoista laaditaan vuosittain aikasarja-aineisto, mikä alkaa vuodesta 1995. Aikasarjan luokitukset (kuten alueluokitukset) ja päätulokäsitteet pyritään pitämään vertailukelpoisena yli ajan huomioimalla luokituksissa ja tulokäsitteissä tapahtuneet muutokset. Siten esimerkiksi tulonjaon kokonaistilaston kuvaamat tulomuutokset kuvaavat mahdollisimman tarkasti tulomuutoksia, joista on puhdistettu pois luokituksissa ja tulokäsitteissä tapahtuneet muutokset.

### **7. Selkeys ja eheys/yhtenäisyys**

Tulonjaon kokonaistilaston lisäksi Tilastokeskus julkaisee myös edustavaan väestöotokseen perustuvaa tulonjakotilastoa, jossa julkaistaan tietoa kotitalouksien tuloista kansainväliset suositukset täyttävillä tulo- ja kotitalouskäsitteillä. Tulonjaon kokonaistilaston tulokäsite vastaa periaatteessa tulonjakotilaston käytettävissä olevien rahatulujen määritelmää. Kokonaistilastossa käytettävissä oleviin rahatuloihin kuitenkin luetaan kansainvälisistä suosituksista poiketen myös veronalaiset luovutusvoitot. Tämän käsitteellisen eron lisäksi tulonjaon kokonaistilaston ja otospohjaisen tulonjakotilaston väliset erot aiheutuvat tulokäsitteen kattavuuden eroista, tulonkäyttökäsitteen (kotitalous/asuntokunta) eroista ja tulonjakotilaston otantavirheestä.

Hallinnolliset rekisterit eivät kata kaikkia tuloeriä, jolloin nämä erät jäävät tulonjaon kokonaistilastosta puuttumaan. Tällaisia tuloeriä ovat lähdeveron alaiset korkotulot (eli miltei kaikki korkotulot), kotitalouksien väliset saadut tulonsiirrot (mm. saatu elatusapu) ja verottomat tulot ulkomailta. Otospohjaisessa tulonjakotilastossa nämä tuloerät kerätään haastattelemalla kotitalouksia. Eräitä rekisteriperusteisia tuloeriä ei ole muodostettu kokonaistilastoon tai niitä ei ole saatavilla koko ajanjaksolle, joten ne eivät ole mukana kokonaistilaston tulokäsitteessä. Tällaisia tuloeriä ovat elatusuet (rekisteritieto v. 2010 alkaen), äitiysavustukset, maksetut elatusavut sekä kiinteistöverot.

Rekistereistä saatavien rahamääräisten tulojen osuus kotitalouksien kaikista rahamääräisistä tuloista on kuitenkin varsin suuri. Rekistereistä puuttuvat tuloerät voivat kohdentua tietyille väestöryhmille ja olla tämän vuoksi merkittäviä (esimerkiksi kotitalouksien väliset tulonsiirrot opiskelijoille ja yksinhuoltajille).

Otospohjaiseen tulonjakotilastoon on muodostettu myös laskennallisia eriä, joista tärkein on ns. omistusasujien laskennallinen asuntotulo. Tulonjaon kokonaistilastoon laskennallista asuntotuloa ei ole muodostettu. Asuntolainojen korot ovat osa laskennallista asuntotuloa, joten niitä ei oteta huomioon tulonjaon kokonaistilastossa.

Tulonjakotilastossa ja siihen perustuvassa EU:n tulo- ja elinolotutkimuksessa (EU-SILC) tulonkäyttöyksikkö on yhteisen tulonkäytön perusteella muodostettu kotitalous, joka määritetään päivittämällä rekistereistä saatuja asuntokuntatietoja haastattelussa. Rekistereihin pohjautuvassa tulonjaon kokonaistilastossa tulonkäyttöyksikkö on väestötietojärjestelmän rakennus- ja huoneistonumeron perusteella määrittyvä asuntokunta. Vertaamalla tulonjakotilaston otoksella kotitalouksia ja asuntokuntia on todettu, että kotitalous ja asuntokunta ovat runsaassa 90 prosentissa samoja. Noin 98 prosentissa tapauksista asuntokunta ja kotitalous ovat joko samoja tai ne eroavat yhdellä henkilöllä (+/- 1 henkilö). Erot ovat opiskelijoilla muita väestöryhmiä suurempia.

Verotustietoihin perustuva veronalaiset tulot -tilasto kuvaa luonnollisten henkilöiden veronalaisia tuloja, vähennyksiä ja veroja. Sen kuvaama ilmiöalue on suppeampi kuin tulonjaon kokonaistilaston. Veronalaiset tulot -tilaston tilastoyksikkö on tulonsaaja. Tilastosta puuttuvat ne tuloerät, jotka eivät kuulu henkilöverotuksen piiriin.

Tulonjakotilastot kuvaavat kotitaloussektorin tuloja ja tulonsiirtoja ja ovat siten kansantalouden tilinpidon kotitaloussektorin tulo- ja tulonkäyttötilin laajennus. Verrattaessa tulonjakotilaston tai tulonjaon kokonaistilaston koko maan tulosummaa kansantalouden tilinpidon tulo- ja tulonkäyttötilin eriin on otettava huomioon erot sektorin rajaamisessa, eräissä määritelmässä ja tilastojen laatimismenetelmässä. Erojen johdosta kansantalouden tilinpidon ja tulonjakotilastojen luvut esimerkiksi kotitalouksien käytettävissä olevan tulon vuosimuutoksista saattavat erota tuntuvastikin toisistaan. Kansantalouden tilinpidon käytettävissä olevaan tuloon mm. sisältyy laskennallinen asuntotulo, mutta eivät myyntivoitot (hallussapitovoitot).

### Lisätietoja

Veli-Matti Törmälehto 029 551 3680

Vastaava tilastojohtaja:

Harala Riitta 029 551 3604

toimeentulo.tilastokeskus@tilastokeskus.fi

www.tilastokeskus.fi

Lähde: Tulonjaon kokonaistilasto, Tilastokeskus

Asiakaspalaute: [www.tilastokeskus.fi/palaute](http://www.tilastokeskus.fi/palaute)

---

Tietopalvelu ja viestintä, Tilastokeskus  
puh. 029 551 2220  
[www.tilastokeskus.fi](http://www.tilastokeskus.fi)

Julkaisutilaukset, Edita Publishing Oy  
puh. 020 450 05  
[asiakaspalvelu.publishing@edita.fi](mailto:asiakaspalvelu.publishing@edita.fi)  
[www.editapublishing.fi](http://www.editapublishing.fi)

ISSN 1796-0479  
= Suomen virallinen tilasto  
ISSN 1797-3279 (pdf)