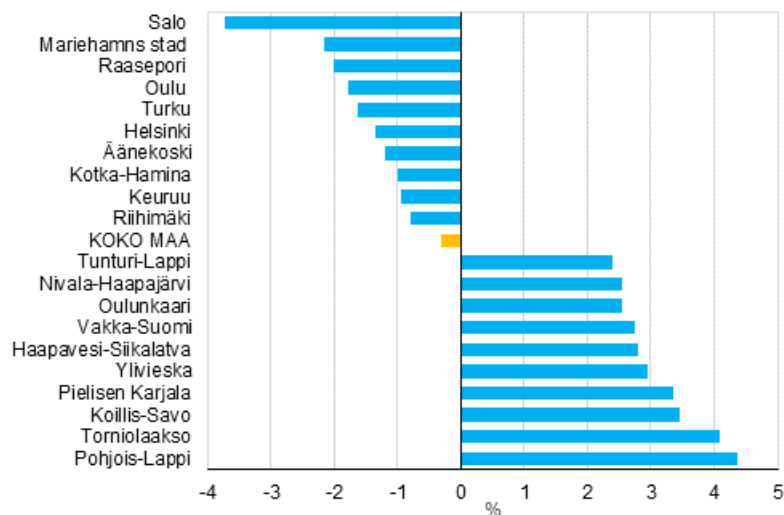


Tulonjaon kokonaistilasto 2014, tulokehitys alueittain

Taantuma kurittanut eniten Salon seudun talouksia

Asuntokuntien käytettävissä olevien rahatulojen mediaani oli vuonna 2014 reaalisesti 0,3 prosenttia pienempi kuin vuonna 2010. Eniten tulojaan ovat menettäneet Salon seutukunnan taloudet, joiden reaalitytulot olivat viime vuonna 3,7 prosenttia pienemmät kuin vuonna 2010. Tulojaan ovat menettäneet myös suuria rakennemuutoksia kokeneiden Raaseporin, Oulun, Äänekosken, Kotka-Haminan ja Keuruun seutukuntien taloudet, ilmenee tulonjaon kokonaistilaston alueellisista tiedoista.

Asuntokuntien reaaliset tulomuutokset vuosina 2010–2014, %. Kaksikymmentä eniten tuloja menettänyttä ja kasvattanutta seutukuntaa



Tulokäsité asuntokunnan ekvivalentti käytettävissä oleva rahatulo, mediaani. Ekvivalentti käytettävissä oleva rahatulo = asuntokunnan käytettävissä oleva rahatulo jaettuna asuntokunnan kulutusyksikköluvulla

Väestöltään suurimmassa seutukunnassa Helsingin seutukunnassa asuntokuntien tulot alenivat vuosina 2010–2014 reaalisesti puolitoista prosenttia. Turun seutukunnassa tulojen menetyks oli samaa suuruusluokkaa.

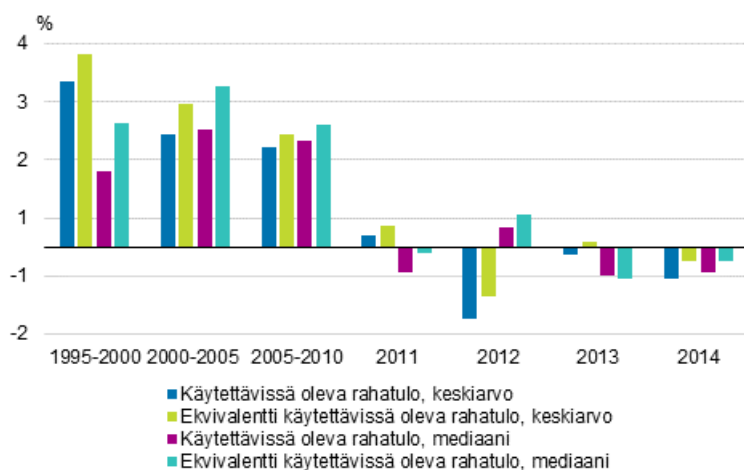
Parhaiten viime vuosien tulokehityksessä ovat pärjänneet Pohjois- ja Itä-Suomen seutukuntien taloudet. Pohjois-Lapin ja Tornionlaakson seutukunnissa asuntokuntien käytettävissä olevien rahatulojen

mediaani oli vuonna 2014 reaalisesti runsaat 4 prosenttia suurempi kuin vuonna 2010. Yli kolmen prosentin kasvuun ylsivät Koillis-Savon ja Pielisen Karjalan seutukuntien asuntokunnat.

Suomalaistalouksien tulokehitys synkkää 2010-luvulla

Suomalaistalouksien viime vuosien tulokehitys on ollut heikkoa. Asuntokuntien käytettävissä olevien rahatulojen reaalin vuosimuutos oli negatiivinen vuonna 2014 jo toisena vuotena peräkkäin kaikkien käytettävissä olevien tulomittareiden mukaan. Tulokehitys on jatkunut heikkona jo 2010-luvun vaihteesta lähtien. Ennen sitä talouksien tulokehitys oli kaikilla mittareilla selvästi positiivista.

Asuntokuntien tulojen reaaliset vuosimuutokset vuosina 1995–2014



Vuosien 1995–2000, 2000–2005 ja 2005–2010 tulomuutokset ovat kyseisten ajanjaksojen keskimääräisiä vuosimuutoksia

Sisällys

1. Asuntokuntien käytettävissä oleva rahatulo keskimäärin 38 640 euroa.....	4
Palkkatulot vähenevät, saadut tulonsiirrot lisääntyvät.....	4
2. Asuntokuntien tuloissa suuria alueellisia eroja.....	6
Kauniaisten asuntokunnat selvästi suurituloisimpia.....	6
3. Suurituloisimpaan tulokymmenyksen sijoittuminen yleisintä Ahvenanmaalla.....	8

Taulukot

Taulukko 1. Asuntokuntien tulot, reaali muutokset ja niiden vaikutus käytettävissä olevien rahatulosten muutokseen vuonna 2014. Tulot keskimäärin asuntokuntaa kohden, euroa vuodessa.....	5
--	---

Kuviot

Kuvio 1. Käytettävissä oleva rahatulo asuntokuntaa kohden vuonna 2014, mediaani. Suluissa mediaanitulon reaalin vuosimuutos, %. 15 suuri- ja pienituloisinta kuntaa.....	6
Kuvio 2. Suurituloisimpaan tulokymmenyksen sijoittunut väestö vuonna 2014. Viisitoista korkeimman ja matalimman osuuden seutukuntaa. Koko maan tasolla osuus on 10 %.....	8
Kuvio 3. Pienituloisimpaan tulokymmenyksen sijoittunut väestö vuonna 2014. Viisitoista korkeimman ja matalimman osuuden seutukuntaa. Koko maassa osuus on 10 %.....	9
Laatuseloste: tulojen kokonaistilasto.....	10

1. Asuntokuntien käytettävissä oleva rahatulo keskimäärin 38 640 euroa

Asuntokuntien käytettävissä olevat rahatulot olivat vuonna 2014 keskimäärin 38 640 euroa. Reaalisesti tämä oli 0,5 prosenttia vähemmän kuin vuotta aikaisemmin. Asuntokuntien mediaanitulo oli 31 420 euroa, mikä on 0,4 prosenttia vähemmän kuin vuonna 2013. Mediaanitulo kuvaa keskivertoasuntokuntien tuloja ja niiden muutoksia luotettavammin kuin keskiarvotulo, koska mediaanitulo ei ole herkkä yksittäisille ääriarvohavainnoille. Etenkin pienemmissä väestöryhmissä yksittäiset äärihavainnot voivat vaikuttaa keskiarvotuloon siten, että se antaa ryhmän todellisesta tulotasosta harhaanjohtavan kuvan.

Palkkatulot vähenevät, saadut tulonsiirrot lisääntyvät

Asuntokuntien palkkatulot olivat viime vuonna keskimäärin 30 680 euroa, mikä on reaalisesti 1,2 prosenttia vähemmän kuin vuotta aikaisemmin. Taloustaantuma näkyy palkkatulojen lisäksi myös yrittäjätuloissa, joiden määrä väheni reaalisesti viime vuonna 1,5 prosenttia edellisvuodesta. Yrittäjätuloja asuntokunnat saivat viime vuonna keskimäärin 2 280 euron edestä. Yrittäjätulot muusta kuin maa- ja metsätaloudesta vähenivät 2,6 prosenttia, maatalouden yrittäjätuloissa vähennystä edellisvuoteen verrattuna oli 1,8 prosenttia. Yrittäjätulot metsätaloudesta sen sijaan kasvoivat, ne olivat keskiarvon mukaan reaalisesti 5,5 prosenttia suuremmat kuin vuotta aikaisemmin.

Omaisuustuloja asuntokunnat saivat vuonna 2014 keskimäärin 3 740 euron edestä, mikä oli 1,8 prosenttia enemmän kuin vuonna 2013. Omaisuustuloista eniten kasvoivat veronalaiset myyntivoitot, joita asuntokunnat saivat viime vuonna 8 prosenttia enemmän kuin vuonna 2013. Vuotta aikaisemmin myyntivoitot olivat kasvaneet tätä selvästi enemmän, eli runsaalla 50 prosentilla. Myyntivoitolle on tyypillistä, että niiden vuosivaihtelut ovat voimakkaita. Osinkotuloja asuntokunnat saivat vuonna 2014 keskimäärin noin kolme prosenttia vähemmän kuin vuotta aikaisemmin.

Tuotannontekijätuloja, jotka koostuvat palkka-, yrittäjä- ja omaisuustuloista, asuntokunnat saivat vuonna 2014 keskimäärin 36 710 euroa, missä vähennystä edellisvuoteen nähden oli prosentin verran.

Saadut tulonsiirrot asuntokuntaa kohden olivat vuonna 2014 keskimäärin 14 720 euroa, mikä on 2,9 prosenttia enemmän kuin vuotta aikaisemmin. Saaduista tulonsiirroista eniten kasvoivat työttömyyteen liittyvät etuudet, jotka olivat vuonna 2014 keskiarvolla mitattuna 12,5 prosenttia suuremmat kuin vuotta aikaisemmin. Asumiseen liittyvät sosiaaliturvaetuudet kasvoivat reaalisesti 5,7 prosenttia ja vanhuuden turvaan liittyvät etuudet 3,3 prosenttia. Opintoetuuksia asuntokunnat saivat viime vuonna 1,2 prosenttia enemmän kuin vuotta aikaisemmin. Saatuihin tulonsiirtoihin kuuluvista alaristä viime vuonna vähenivät reaalisesti toimintarajoittuneisuuteen (kuten työkyvyttömyys- ja vammaisetuudet) liittyvät etuudet (-3,7 %), muut toimeentuloturvaetuudet (kuten toimeentulotuki) (-1,9 %), lapsiperheiden tuet ja etuudet (-1,3 %) ja leskeyteen ja orpouteen liittyvät etuudet (-1,1 %). Sairauksiin liittyvät etuudet pysyivät vuonna 2014 reaalisesti edellisvuoden tasolla.

Bruttotuloja eli yhteenlaskettuja palkka-, yrittäjä- ja omaisuustuloja sekä saatuja tulonsiirtoja asuntokunnat saivat vuonna 2014 keskimäärin 51 430 euroa. Reaalisesti tämä oli prosentin kymmenyksen enemmän kuin vuonna 2013.

Bruttotuloistaan asuntokunnat maksoivat veroja ja veronluonteisia maksuja vuonna 2014 keskimäärin 12 790 euron edestä, mikä on 2,2 prosenttia enemmän kuin vuotta aikaisemmin.

Taulukko 1. Asuntokuntien tulot, reaali muutokset ja niiden vaikutus käytettävissä olevien rahatulojen muutokseen vuonna 2014. Tulot keskimäärin asuntokuntaa kohden, euroa vuodessa

Tulolaji	Keskimäärin/asuntokunta vuonna 2014, €	Reaalinen vuosimuutos 2014, %	Kasvukontribuutio käytettävissä olevan rahatulon muutokseen, %-yksikköä
1. PALKKATULOT	30 684	-1,2	-1,0
1.1 joista: luontoisedut ja työsuhdeoptiot	429	-2,9	0,0
1.1.1 joista: työsuhdeoptiot	52	-17,5	0,0
2. YRITTÄJÄTULOT YHTEENSÄ	2 280	-1,5	-0,1
2.1. Yrittäjätulot maataloudesta	378	-1,8	0,0
2.2. Yrittäjätulot metsätaloudesta	306	5,5	0,0
2.3. Yrittäjätulot muusta yrittäjätoiminnasta	1 596	-2,6	-0,1
3. OMAISUUSTULOT YHTEENSÄ	3 744	1,8	0,2
3.1. Osinkotulot	1 504	-3,0	-0,1
3.2. Vuokratulot	539	2,3	0,0
3.3. Myyntivoitot	1 166	8,0	0,2
3.4. Muut omaisuustulot	535	2,9	0,0
4. TUOTANNONTEKIJÄTULOT	36 708	-1,0	-0,9
5. SAADUT TULONSIIRROT YHTEENSÄ	14 722	2,9	1,1
5.1. Sairausajan toimeentuloturva	224	0,0	0,0
5.2. Toimintarajoituneisuuteen liittyvät tuet	1 465	-3,7	-0,1
5.3. Vanhuuden turva	8 363	3,3	0,7
5.4. Lesken ja muiden omaisten tuet	608	-1,1	0,0
5.5. Lapsiperheiden etuudet	1 145	-1,3	0,0
5.6. Työttömyysturva	1 810	12,5	0,5
5.7. Asumisen tuet	535	5,7	0,1
5.8. Opintoetuudet	258	1,2	0,0
5.9. Muu toimeentuloturva	314	-1,9	0,0
6. BRUTTOTULOT	51 431	0,1	0,2
7. MAKSETUT TULONSIIRROT YHTEENSÄ	12 788	2,2	-0,7
8. KÄYTETTÄVISSÄ OLEVAT RAHATULOT	38 664	-0,5	-0,5

2. Asuntokuntien tuloissa suuria alueellisia eroja

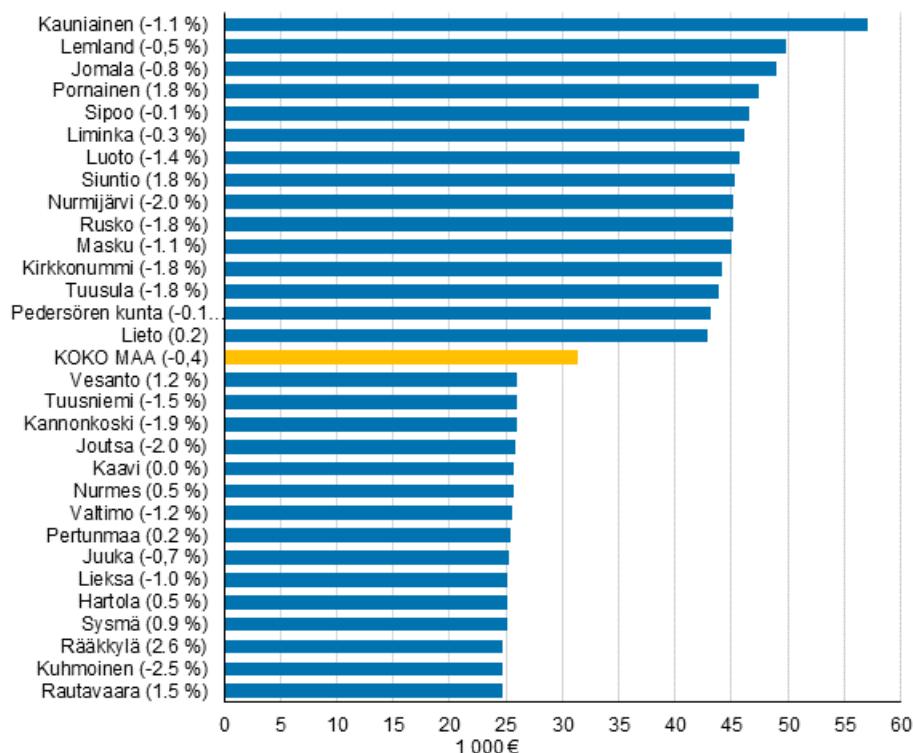
Kauniaisten asuntokunnat selvästi suurituloisimpia

Mediaanitulo kuvaa keskiarvotuloa luotettavammin keskiwertotalouksien tuloja. Koko maassa asuntokuntien käytettävissä oleva mediaanitulo oli viime vuonna 31 420 euroa, mikä on reaalisesti 0,4 prosenttia vähemmän kuin vuonna 2013. Suurituloisimpia olivat Kauniaisten asuntokunnat, joiden mediaanitulo oli 57 120 euroa vuonna 2014. Edellisvuoteen nähden vähennystä oli 1,1 prosenttia. Seuraavaksi suurituloisimmat asuntokunnat löytyivät Ahvenanmaalta Lemlandin ja Jomalan kunnista. Lemlandissa asuntokuntien mediaanitulo oli 48 840 ja Jomalassa 48 910 euroa. Kummassakin kunnassa asuntokuntien reaalitytulot alenivat edellisvuodesta jonkin verran.

Seutukunnista neljänneksi korkein mediaanitulo oli Pornaisten asuntokunnilla, 47 400 euroa, missä korotusta edellisvuoteen oli lähes kaksi prosenttia. Tämän jälkeen suurituloisimpien listalla olivat Sipoon asuntokunnat (46 500 €), Limingan asuntokunnat (46 100 €) ja Luodon asuntokunnat (45 780 €). Kaikissa näissä kunnissa asuntokuntien reaalitytulot alenivat vuonna 2014 jonkin verran.

Pienituloisimmat asuntokunnat mediaanituloilla mitattuna löytyvät Itä- ja Keski-Suomesta. Rautavaaralla asuntokuntien mediaanitulo oli viime vuonna 24 682 euroa, mikä oli puolitoista prosenttia enemmän kuin vuotta aikaisemmin. Kuhmoisissa vastaava tulo oli 24 740 euroa, missä vähennystä edellisvuoteen oli 2,5 prosenttia. Kolmanneksi pienimmät tulot olivat Rääkkylän asuntokunnilla, 24 760 euroa, missä kasvua edellisvuoteen oli verrattuna 2,6 prosenttia.

Kuvio 1. Käytettävissä oleva rahatulo asuntokuntaa kohden vuonna 2014, mediaani. Suluissa mediaanitulon reaalin vuosimuutos, %. 15 suuri- ja pienituloisinta kuntaa



Väestöltään maan suurimmassa kunnassa Helsingissä asuntokuntien keskimääräinen käytettävissä olevan rahatulon mediaani viime vuonna oli 31 820 euroa, mikä oli reaalisesti jotakuinkin yhtä paljon kuin vuotta aikaisemmin. Espoossa asuntokuntien käytettävissä oleva mediaanitulo oli noin 10 000 euroa suurempi kuin Helsingissä, eli 41 270 euroa, missä vähennystä edellisvuoteen oli prosentin verran.

Turussa ja Tampereella, joissa opiskelijoiden merkitys on suuri, asuntokuntien mediaanitulo jäi edellisiin verrattuna selvästi pienemmäksi; Tampereella asuntokuntien mediaanitulo oli 27 430 ja Turussa 26 130 euroa. Kummassakin viimeksi mainitussa kaupungissa asuntokuntien mediaanitulot alenivat reaalisesti noin prosentin verran edellisvuodesta. Vantaalla asuntokuntien mediaanitulo oli viime vuonna 35 820 euroa, ja Oulussa 30 200 euroa. Kummassakin viimeksi mainitussa suuressa kaupungissa tulot alenivat puolesta prosentista prosenttiin.

Edellä kuvatut tulot ovat asuntokuntakohtaisia mediaanitulotietoja, jotka eivät huomioi asuntokuntien kokoeroja. Esimerkiksi Helsingissä, Tampereella ja Turussa on asuntokuntien keskikoko noin 1,8 henkilöä, mutta Oulussa, Vantaalla ja Espoossa selvästi yli kahden henkilön. Tällä tekijällä on jonkin verran vaikutusta asuntokuntakohtaisten tulojen tasoihin ja niiden eroihin eri kunnissa. Asuntokuntien koko ja rakenne-erot huomioivat niin sanotut ekvivalentit tulotiedot löytyvät tämän julkistuksen yhteydessä julkaistavista tietokantataulukoista.

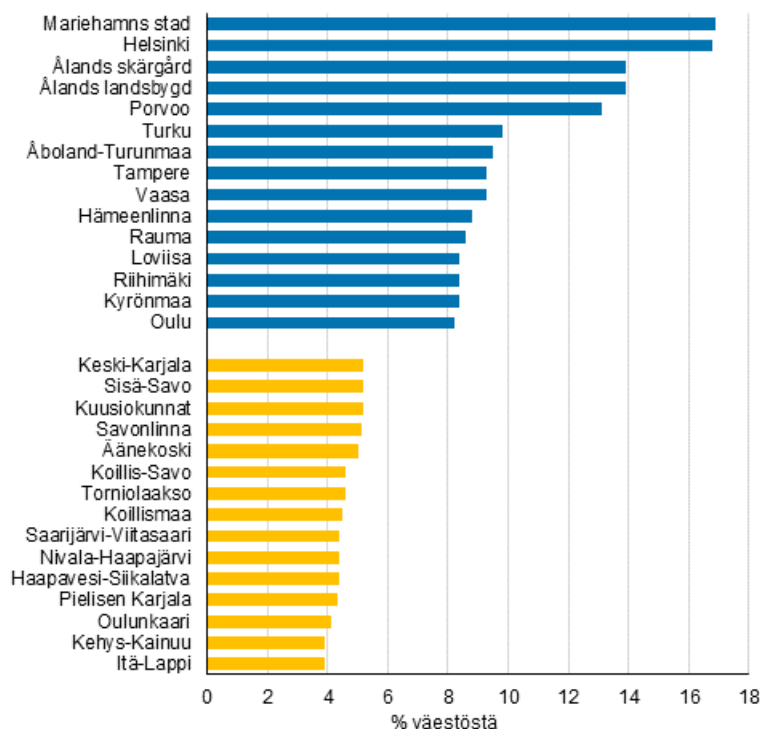
3. Suurituloisimpaan tulokymmenykseen sijoittuminen yleisintä Ahvenanmaalla

Asuntoväestön sijoittumisessa tulojakauman ääripäihin on suuria alueittaisia eroja. Tulokymmenykset on muodostettu koko maan väestön ekvivalenttien tulojen pohjalta. Asuntokunta sijoittui vuonna 2014 pienituloisimpaan tulokymmenykseen, jos sen ekvivalentti käytettävissä oleva rahatulo oli pienempi kuin 13 440 euroa. Vastaavasti jos asuntokunnan ekvivalentti tulo oli suurempi kuin 41 060 euroa, asuntokunta ja sen jäsenet sijoituivat suurituloisimpaan tulokymmenykseen vuonna 2014.

Edellä mainitut tulorajat pätevät sellaisenaan yhden henkilön asuntokunnille. Muille kuin yhden henkilön asuntokunnille edellä mainitut rajat on kerrottava asuntokunnan kulutusyksikköluvulla. Siten esimerkiksi kahden aikuisen asuntokunnassa pienituloisimman tulokymmenyksen raja oli vuonna 2014 noin 20 160 euroa (=kahden aikuisen asuntokunnan kulutusyksikköluvuksi $1,5 * 13\,440 \text{ €}$). Vastaava suurituloisimman tulokymmenyksen raja kahden aikuisen asuntokunnalle oli noin 61 590 euroa (= $1,5 * 41\,060 \text{ €}$).

Suurituloisimpaan tulokymmenykseen sijoittuminen luonnollisesti riippuu asuntokuntien tulotasosta alueella; mitä suuremmat tulot, sitä yleisempää hyvätuloisimpaan väestönosaan kuulumisen on. Aikaisemmin tässä julkaisussa jo kuvattiin, että asuntokuntien tulo taso on korkein pääkaupunkiseudulla ja Ahvenanmaalla. Samaa asiaa ilmentää myös kuvio 2, jossa on kuvattu asuntoväestön sijoittumista suurituloisimpaan tulokymmenykseen kolmenkymmenen ääripään seutukunnan osalta vuonna 2014.

Kuvio 2. Suurituloisimpaan tulokymmenykseen sijoittunut väestö vuonna 2014. Viisitoista korkeimman ja matalimman osuuden seutukuntaa. Koko maan tasolla osuus on 10 %

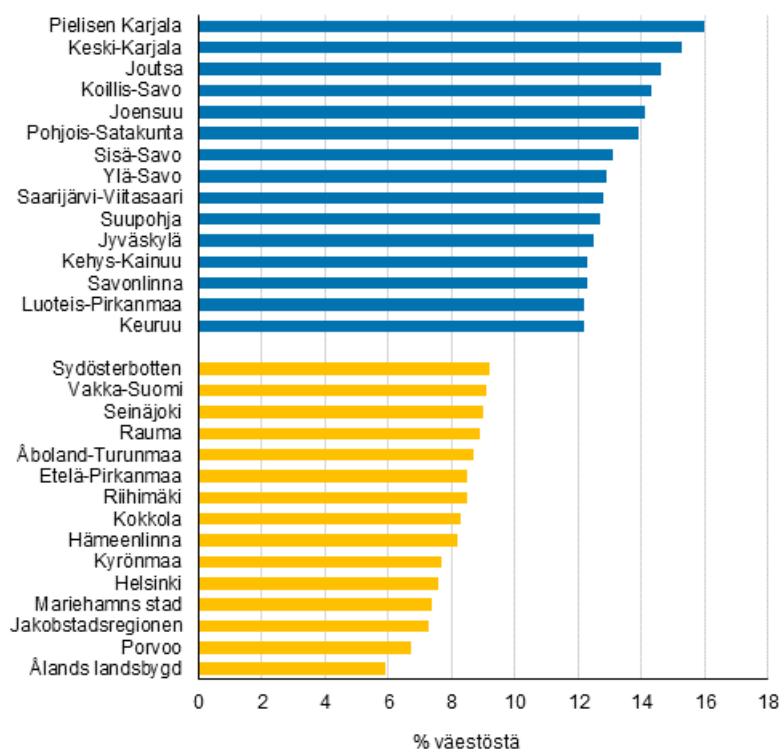


Kuviosta voidaan havaita, että noin 17 prosenttia Maarianhaminan ja Helsingin seutukuntien väestöstä elää asuntokunnassa, jotka ovat sijoittuneet suurituloisimpaan tulokymmenykseen. Osuudet ovat selvästi korkeammat kuin kolmantena ja neljäntenä olevien ahvenanmaalaisten seutukuntien, Ålands skärgård ja Ålands landsbygd, osuudet. Näissä seutukunnissa 14 prosenttia asuntoväestöstä sijoittui viime vuonna suurituloisimpaan tulokymmenykseen. Myös Porvoon seutukunnassa suurituloisimpaan tulokymmenykseen sijoittuminen oli yhtä yleistä kuin Ahvenanmaalla. Kaikissa muissa seutukunnissa suurituloisimpaan tulokymmenykseen sijoittumien jäi alle 10 prosentin, eli alle maan keskiarvon.

Harvinaisinta suurituloisimpaan tulokymmenykseen sijoittuminen on luonnollisesti alueilla, joissa asutokuntien tulotaso on matala. Suurituloisimpaan tulokymmenykseen sijoittumisosuus jäi alle 4 prosentin Itä-Lapin ja Kehys-Kainuun seutukunnissa. Sijoittumisosuus jäi alle viiden prosentin Oulunkaaren, Pielisen Karjalan, Haapavesi-Siikalatvan, Nivala-Haapajärven, Saarijärvi-Viitasaaren, Koillismaan, Torniolaakson ja Koillis-Savon seutukunnissa.

Kuviossa 3 on kuvattu tulojakauman pienituloisimpaan tulokymmenykseen sijoittumista 30 ääripään seutukunnan osalta. Yllättävää ei ole se, että pienituloisimpaan tulokymmenykseen sijoittuminen on yleisintä alueilla, joissa asutokuntien tulotaso on alhainen. Ja päinvastoin, hyvätuloisten alueiden asutoväestöllä pienituloisimpaan tulokymmenykseen sijoittuminen on vähäisintä.

Kuvio 3. Pienituloisimpaan tulokymmenykseen sijoittunut väestö vuonna 2014. Viisitoista korkeimman ja matalimman osuuden seutukuntaa. Koko maassa osuus on 10 %



Edellä on jo kuvattu, että Itä- ja Keski-Suomen seutukunnissa asutokunnat ovat kaikista pienituloisimpia. Tätä havaintoa vahvistaa myös kuvio 3, josta ilmenee, että 16 prosenttia Pielisen Karjalan seutukunnan väestöstä sijoittui kaikista pienituloisimpaan tulokymmenykseen vuonna 2014. Keski-Karjalan ja Joutsan seutukunnissa osuudet olivat lähes yhtä korkeat. Harvinaisinta pienituloisimpaan tulokymmenykseen sijoittuminen oli edellisiä alueita selvästi suurituloisemmissa seutukunnissa Ahvenanmaalla (Ålands landsbygd ja Mariehamns stad), Etelä-Suomessa (Porvoon ja Helsingin seutukunnat) sekä Pohjanmaalla (Jakobstadsregionen), joissa 6–8 prosenttia alueen asutoväestöstä sijoittui pienituloisimpaan tulokymmenykseen vuonna 2014.

Laatuseloste: tulonjaon kokonaistilasto

1. Tilastotietojen relevanssi

Tulonjaon kokonaistilasto on vuosittain laadittava koko väestön kattava tilasto, joka kuvaa asuntoväestön ja asutokuntien käytettävissä olevien rahatulujen jakautumista Suomessa. Sen kuvauskohteet ovat tuloerojen yleinen kehitys kansallisin käsittein, alueellinen tulokehitys sekä pitkäaikaisarkistot. Tulonjaon kokonaistilaston perusaineisto kattaa koko väestön. Koko väestön kattavana aineistona tulonjaon kokonaistilasto ei sisällä otantavirhettä. Tietoja on saatavilla vuodesta 1995 alkaen.

Tulonjaon kokonaistilaston tietosisältö perustuu täysin hallinnollisiin rekistereihin. Tilaston tavoitteena on muodostaa rekisteritietojen pohjalta asutokunnan käytettävissä olevat rahatulot samoin periaattein kuin Tilastokeskuksen tulonjakotilastossa. Rekisterit eivät kata kaikkia tulotietoja, joten tulokäsite on näiltä osin puutteellinen. Merkittävimmät puuttuvat tuloerät ovat korkotulot sekä eräät kotitalouksien välisiin tulonsiirtoihin liittyvät tulot. Tilaston tulonkäyttöyksikkönä on yhteiseen asumiseen perustuva asutokunta eikä tulonjakotilastointia koskevien suositusten mukainen yhteiseen tulonkäyttöön perustuva kotitalous. Lisäksi kansainvälisistä suosituksista poiketen tulonjaon kokonaistilaston tulokäsite sisältää veronalaiset luovutusvoitot (myyntivoitot). Tarkemmin tilastotietojen vertailukelpoisuutta tarkastellaan tämän laatuselosteen luvussa 6.

Tilastokeskus julkaisee myös edustavaan väestöotokseen perustuvaa tulonjakotilastoa, jossa julkaistaan tietoa kotitalouksien tuloista kattavammalla tulokäsitteellä ja suositusten mukaisella kotitalouskäsitteellä. Otokseen perustuvan tulonjakotilaston tiedot ovat kansainvälisesti vertailukelpoisia ja sen tietosisältö perustuu EU:n tulo- ja elinolo-tilastoista (EU-SILC) antamaan asetukseen. Tulonjakotilastossa julkaistaan tulonjakoindeksit pidemmällä ajanjaksolla (vuodesta 1966 alkaen) kuin tulonjaon kokonaistilastossa (vuodesta 1995 alkaen). Otoskoon rajoitusten vuoksi otokseen perustuva tulonjakotilasto ei sovellu tarkan aluetason tulonjakotarkasteluihin tai useamman vuoden tulotietoja vaativien indikaattoreiden tuottamiseen väestöryhmittäin. Tulonjaon kokonaistilaston tehtävänä on täydentää otospohjaista tulonjakotilastoa näiltä osin.

2. Tilastotutkimuksen menetelmäkuvaus

Tulonjaon kokonaistilasto on koko väestön kattava tilastoaineisto, joka kootaan henkilötasolla useista hallinnollisista aineistoista ja rekistereistä. Siten tilasto sisältää yksityiskohtaista tietoa koko väestön ja kaikkien asutokuntien tuloista.

Tulonjaon kokonaistilaston laadinnassa on käytetty seuraavia hallinnollisia aineistoja ja tilastorekistereitä:

- Väestörekisterikeskuksen väestötietojärjestelmä ja Tilastokeskuksen Suomen väestöä koskeva tietokanta
- Verohallituksen verotietokanta
- Kansaneläkelaitoksen eläkevakuutus-, sairausvakuutuskorvaus- ja kuntoutusrekisteri, elatustukirekisteri, opintotukirekisteri sekä asumistukirekisteri
- Terveystietojen ja hyvinvoinnin laitoksen toimeentulotukirekisteri
- Eläketurvakeskuksen eläketapahtumarekisteri
- Tilastokeskuksen tutkintorekisteri
- Valtiokonttorin sotilasvammakorvausjärjestelmän tietokanta
- Finanssivalvonnan (FIVA) tiedot (ansiosidonnaiset työttömyyspäivärahat)

Tilaston kohdeperusjoukon muodostaa asuntoväestö (vuoden viimeisenä päivänä). Tilaston ulkopuolelle rajautuvat pysyvästi ulkomailla asuvat, osoitteettomat ja laitosväestö (esimerkiksi pitkäaikaisesti vanhainkodeissa, hoitolaitoksissa, vankiloissa tai sairaaloissa asuvat). Asuntoväestön ulkopuolelle jäävän väestön osuus kokonaisväestöstä on parin prosentin luokkaa (vajaan 120 000 henkilöä).

Henkilötason tulorekisterit yhdistetään kokonaisrekisteriaineistoksi henkilötunnuksen avulla. Perusjoukko määritetään Tilastokeskuksen tietovaraston asumismuotomuuttujan perusteella. Asumismuotomuuttuja kuvaa sitä, kuuluuko henkilö asuntoväestöön vai ei. Asutokunnat muodostetaan rakennus- ja

huoneistonumeron perusteella. Asuntokuntien tulot muodostetaan laskemalla yhteen samassa asuntokunnassa asuvien henkilöiden tulot.

3. Tietojen oikeellisuus ja tarkkuus

Tilaston lähdeaineistona käytetään pelkästään hallinnollisia rekisteriaineistoja, joten tilaston laatu on siten suoraan riippuvainen lähdeaineistojen laadusta. Väestötietojen osalta laatua on selvitetty esimerkiksi Tilastokeskuksen väestö- ja asuntokantatilastojen laatuselosteissa. Rekisteriaineistojen laatua tutkitaan vertaamalla tulonjaon kokonaisaineiston tietoja muihin tilastolähteisiin, kuten Verohallituksen, Kelan, Eläketurvakeskuksen ja Terveystieteiden tutkimuskeskuksen tilastojulkaisuihin. Tietojen kattavuutta ja oikeellisuutta tutkitaan vertaamalla tietoja otospohjaisen tulonjakotilaston tulo- ja tulonjakoindikaattoreihin ja kansantalouden tilinpidon kotitalouksien sektoritilin käytettävissä olevan tulon määrittelyyn. Vertailuja tehdään säännöllisesti vuosittain ja niistä voi tarkemmin tiedustella Tilastokeskuksesta.

4. Julkaistujen tietojen ajantasaisuus ja oikea-aikaisuus

Tulonjaon kokonaistilasto laaditaan vuosittain. Tilastossa esitettävät tiedot ovat lopullisia ja ne julkaistaan noin vuosi tilastovuoden päättymisen jälkeen. Julkaisuaikataulun määrittää tuotannossa käytettävien rekisteriaineistojen valmistuminen, viimeinen tuotannossa käytettävä aineisto saadaan tuotantoon 11 kuukautta tilastovuoden päättymisestä. Julkaisupäivät on koottu julkaisukalenteriin. Tuloja koskevat tiedot kuvaavat koko vuoden tietoja.

5. Tietojen saatavuus ja läpinäkyvyys/selkeys

Tulonjaon kokonaistilaston tietoja julkaistaan Tilastokeskuksen internet-sivuilla osoitteessa www.tilastokeskus.fi *Tulot ja kulutus* -aihealueen alla. Aineistosta tehdään myös erityisselvityksiä asiakkaan pyynnöstä.

6. Tilastojen vertailukelpoisuus

Tulonjaon kokonaistilaston tulonimikkeistöön on tehty päivityksiä ja täydennyksiä vuosille 2010–2014. Tämän vuoksi tulonjaon kokonaistilaston aikasarja ei ole kokonaan vertailukelpoinen vuosien 1995–2009 ja 2010–2014 välillä. Tulonjaon kokonaistilastossa metsätulojen laskentamenetelmä uudistettiin, kuntoutusrahojen muodostumista tarkennettiin ja uusia tuloeriä lisättiin tulonimikkeistöön.

Uusia tuloeriä ovat elatustuki, saatu elatusapu, verottomat apurahat ja asevelvollisten päivärahat. Maksettu elatusapu lisättiin myös maksettuihin tulonsiirtoihin veroluonteiseksi maksuksi henkilöille, jotka ovat vähentäneet elatusmaksuja verotuksessa. Elatustuki saadaan suoraan Kelan rekistereistä, mutta saatu elatusapu on johdettu elatusmaksujen maksajien verovähennystiedoista. Myös kuntoutusrahojen muodostamiseen tehtiin tarkennuksia poistamalla henkilöiden kuntoutusrahoista se osuus, joka ohjautuu suoraan työnantajalle.

Metsänmyyntitulot muodostetaan tilastovuodesta 2010 alkaen suoraan lopullisen verotuksen tiedoista, kun ne aikaisemmin pohjautuvat Verohallinnon vuosi-ilmoitustietoihin ja niistä tilastossa laskettuihin laskennallisiin metsätalouden kustannuksiin. Koko maan tasolla muutos alentaa asuntokuntien saamia metsätuloja (netto) muutamalla sadalla miljoonalla eurolla, esimerkiksi vuonna 2013 tämä oli 285 miljoonaa euroa. Eroa vanhan ja uuden laskentatavan välillä selittää suurelta osin metsätuloihin tehtävät tulojen hankintakustannukset, joita verotuksessa hyväksytään selkeästi enemmän kuin mitä niitä vanhassa laskentamenetelmässä tilastossa oletettiin.

Uudistetussa laskentamenetelmässä metsätulot ja niistä maksetut verot vastaavat paremmin toisiaan, ja esimerkiksi puunmyyntitulojen mahdolliset jaksotukset eri vuosille eivät tuota epäloogisuuksia aineistoon. Uudistuksen myötä nyt myös metsätalouden yrittäjätulot muodostetaan muiden yrittäjätulojen tapaan suoraan verotettavien tulojen perusteella.

Uusista tuloeristä elatustuki kasvatti asuntokuntien bruttotuloja vuonna 2013 noin 179 miljoonalla eurolla, verottomat apurahat 149 miljoonalla eurolla, saatu elatusapu 125 miljoonalla eurolla ja asevelvollisten päivärahat 38 miljoonalla eurolla. Kuntoutusrahojen laskentamenetelmän muutos alensi asuntokuntien saamia bruttotuloja noin 37 miljoonalla eurolla. Maksettu elatusapu vähensi tuloja noin 124 miljoonaa euroa.

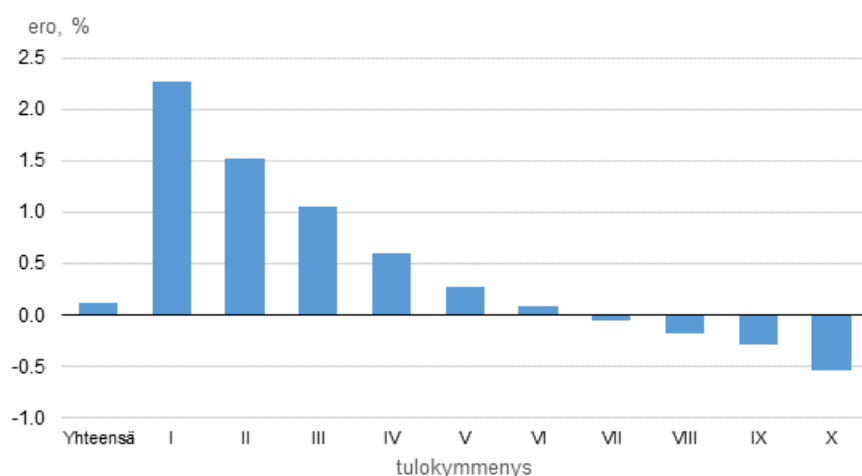
Metsätulojen laskentamenetelmän muutoksen ja uusien tuloerien lisäämisen yhteisvaikutukset jäivät kokonaisuudessaan varsin pieneksi, sillä esimerkiksi vuonna 2013 muutosten myötä asuntokuntien käytettävissä olevien rahatulojen määrä kasvoi vajaat 50 miljoonaa euroa.

Muutokset kohdentuvat eri tavoin tulojakaumaan. Tietojen vertailukelpoisuuteen on eniten vaikutusta pienituloisille kohdentuvilla elatustuella ja -avulla. Käytettävissä olevien rahatulojen Gini-kerroin alenee muutosten myötä vuonna 2013 noin 0,3 prosenttiyksikköä. Muutos johtuu pääasiassa elatustuesta.

Koko maan tasolla tehdyt tulonimikkeistön päivityksillä ei juurikaan ollut vaikutuksia asuntokuntien keskimääräiseen käytettävissä olevaan rahatuloon vuonna 2013. Mediaanituloa muutokset kasvattivat 0,5 prosenttia. Tulokymmenyksittäin tarkasteltuna tehdyt muutokset vaikuttivat eniten pienituloisimpien tulokymmenysten tuloihin, esimerkiksi pienituloisimmassa tulokymmenyksessä päivitetty ekvivalentti käytettävissä olevan rahatulon keskiarvo oli 2,2 prosenttia suurempi verrattuna vanhaan tulokäsitteeseen. Toiseksi pienituloisimmassa tulokymmenyksessä vastaava ero oli 2 prosenttia.

Suurituloisimmissa tulokymmenyksissä tulonimikkeistöpäivitysten vaikutus oli päinvastainen. Suurituloisimmassa tulokymmenyksessä keskimääräinen ekvivalentti käytettävissä oleva rahatulo oli päivitetyllä tulokäsitteellä noin puoli prosenttia matalampi verrattuna vanhaan tulokäsitteeseen.

Tulonimikkeistön päivitysten vaikutukset tulokymmenysten ekvivalenttiin käytettävissä olevan rahatulon keskiarvoon vuonna 2013, %



7. Selkeys ja eheys/yhtenäisyys

Tulonjaon kokonaistilaston lisäksi Tilastokeskus julkaisee myös edustavaan väestöotokseen perustuvaa tulonjakotilastoa, jossa julkaistaan tietoa kotitalouksien tuloista kansainväliset suositukset täyttävillä tulo- ja kotitalouskäsitteillä. Tulonjaon kokonaistilaston tulokäsite vastaa periaatteessa tulonjakotilaston käytettävissä olevien rahatulojen määritelmää. Kokonaistilastossa käytettävissä oleviin rahatuloihin kuitenkin luetaan kansainvälisistä suosituksista poiketen myös veronalaiset luovutusvoitot. Tämän käsitteellisen eron lisäksi tulonjaon kokonaistilaston ja otospohjaisen tulonjakotilaston väliset erot aiheutuvat tulokäsitteen kattavuuden eroista, tulonkäyttökäsitteen (kotitalous/asuntokunta) eroista ja tulonjakotilaston otantavirheestä.

Hallinnolliset rekisterit eivät kata kaikkia tuloeria, jolloin nämä erät jäävät tulonjaon kokonaistilastosta puuttumaan. Tällaisia tuloeria ovat lähdeveron alaiset korkotulot (eli miltei kaikki korkotulot), osa

kotitalouksien välisistä saaduista tulonsiirroista ja verottomat tulot ulkomailta. Otospohjaisessa tulonjakotilastossa nämä tuloerät kerätään haastattelemalla kotitalouksia. Eräitä rekisteriperusteisia tuloeria ei ole muodostettu kokonaistilastoon tai niitä ei ole saatavilla koko ajanjaksolle, joten ne eivät ole mukana kokonaistilaston tulokäsittelyssä. Tällaisia tuloeria ovat elatustuet (rekisteritieto v. 2010 alkaen), äitiysavustukset, maksetut elatusavut sekä kiinteistöverot.

Rekistereistä saatavien rahamääräisten tulojen osuus kotitalouksien kaikista rahamääräisistä tuloista on kuitenkin varsin suuri. Rekistereistä puuttuvat tuloerät voivat kohdentua tietyille väestöryhmille ja olla tämän vuoksi merkittäviä (esimerkiksi kotitalouksien väliset tulonsiirrot opiskelijoille ja yksinhuoltajille).

Otospohjaiseen tulonjakotilastoon on muodostettu myös laskennallisia eriä, joista tärkein on ns. omistusasujien laskennallinen asuntotulo. Tulonjaon kokonaistilastoon laskennallista asuntotuloa ei ole muodostettu. Asuntolainojen korot ovat osa laskennallista asuntotuloa, joten niitä ei oteta huomioon tulonjaon kokonaistilastossa.

Tulonjakotilastossa ja siihen perustuvassa EU:n tulo- ja elinolotutkimuksessa (EU-SILC) tulonkäyttöyksikkö on yhteisen tulonkäytön perusteella muodostettu kotitalous, joka määritetään päivittämällä rekistereistä saatuja asuntokuntatietoja haastattelussa. Rekistereihin pohjautuvassa tulonjaon kokonaistilastossa tulonkäyttöyksikkö on väestötietojärjestelmän rakennus- ja huoneistonumeron perusteella määrittyvä asuntokunta. Vertaamalla tulonjakotilaston otoksella kotitalouksia ja asuntokuntia on todettu, että kotitalous ja asuntokunta ovat runsaassa 90 prosentissa samoja. Noin 98 prosentissa tapauksista asuntokunta ja kotitalous ovat joko samoja tai ne eroavat yhdellä henkilöllä (+/- 1 henkilö). Erot ovat opiskelijoilla muita väestöryhmiä suurempia.

Verotustietoihin perustuva veronalaiset tulot -tilasto kuvaa luonnollisten henkilöiden veronalaisia tuloja, vähennyksiä ja veroja. Sen kuvaama ilmiöalue on suppeampi kuin tulonjaon kokonaistilaston. Veronalaiset tulot -tilaston tilastoyksikkö on tulonsaaja. Tilastosta puuttuvat ne tuloerät, jotka eivät kuulu henkilöverotuksen piiriin.

Tulonjakotilastot kuvaavat kotitaloussektorin tuloja ja tulonsiirtoja ja ovat siten kansantalouden tilinpidon kotitaloussektorin tulo- ja tulonkäyttötilin laajennus. Verrattaessa tulonjakotilaston tai tulonjaon kokonaistilaston koko maan tulosummaa kansantalouden tilinpidon tulo- ja tulonkäyttötilin eriin on otettava huomioon erot sektorin rajaamisessa, eräissä määritelmässä ja tilastojen laatimismenetelmässä. Erojen johdosta kansantalouden tilinpidon ja tulonjakotilastojen luvut esimerkiksi kotitalouksien käytettävissä olevan tulon vuosimuutoksista saattavat erota tuntuvastikin toisistaan. Kansantalouden tilinpidon käytettävissä olevaan tuloon mm. sisältyy laskennallinen asuntotulo, mutta eivät myyntivoitot (hallussapitovoitot).

Lisätietoja

Pekka Ruotsalainen 029 551 2610

Vastaava tilastojohtaja:

Jari Tarkoma 029 551 3625

toimeentulo.tilastokeskus@tilastokeskus.fi

www.tilastokeskus.fi

Lähde: Tulonjaon kokonaistilasto, Tilastokeskus

Asiakaspalaute: www.tilastokeskus.fi/palaute

Tietopalvelu ja viestintä, Tilastokeskus
puh. 029 551 2220
www.tilastokeskus.fi

Julkaisutilaukset, Edita Publishing Oy
puh. 020 450 05
asiakaspalvelu.publishing@edita.fi
www.editapublishing.fi

ISSN 1796-0479
= Suomen virallinen tilasto
ISSN 1797-3279 (pdf)