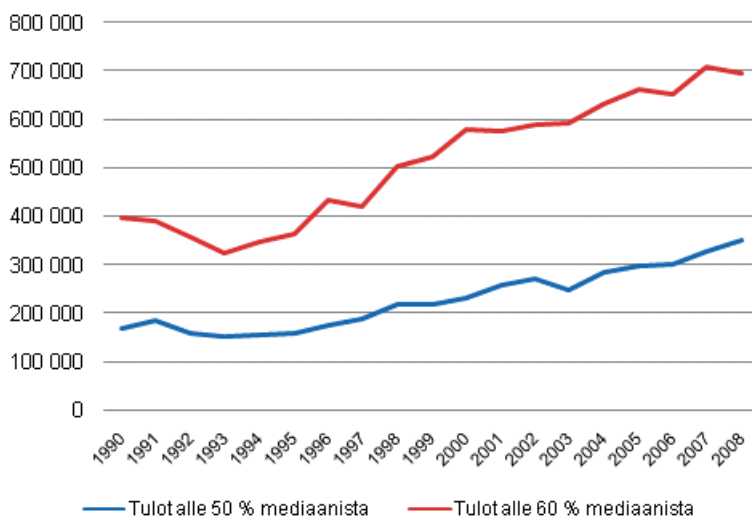


Tulonjakotilasto 2008, pienituloisuus (ennakko)

Pienituloisten reaalitulot laskivat

Pienituloisiin kotitalouksiin kuului lähes 700 000 henkilöä, eli 13,2 prosenttia väestöstä vuonna 2008. Pienituloisuuden raja-arvona käytetty ns. köyhyysraja on 60 prosenttia mediaanitulosta, mikä tarkoittaa noin 13 800 euroa yhden hengen taloudessa. Pienituloisuusrajan alittaviin kotitalouksiin kuuluvien määrä laski noin 13 000 hengellä. Sen sijaan pienituloisten sisällä tuloerot kasvoivat ja yhä useamman pienituloisen tulotaso jäi entistä kauemmaksi keskivertotulonsaajasta. Pienituloisten reaaliset keskitulot laskivat vuodesta 2007.

Pienituloisten sekä alle 50 % mediaanituloista saaneiden lukumäärät vuosina 1990–2008



Pienituloisten keskinäiset tuloerot jatkoivat kasvuaan. Pienituloisista yli puolella, noin 350 000:lla, jäivät tulot alle puoleen mediaanituloista vuonna 2008. Pienituloisten *köyhyysvaje*, eli se kuinka paljon kotitalouden tulot keskimäärin alittavat pienituloisuusrajan, on kasvanut voimakkaasti 2000-luvulla. Vuonna 2008 köyhyysvaje oli 16,7 prosenttia, kun se vielä edellisvuonna oli 15,1 prosenttia.

Pienituloisuusasteet olivat hyvin erilaisia eri väestöryhmissä. Nuoret aikuiset ja vanhustaloudet kuuluivat selvästi muita ikäryhmiä useammin pienituloisiin. Yli 65-vuotiaista pienituloisuus oli yleisempää naisilla kuin miehillä. Työelämän ulkopuolella olevien pienituloisuusaste oli lähes viisi kertaa niin suuri kuin työelämässä olevien. Pienituloisuusasteen kasvu 2000-luvulla on kohdistunut voimakkaimmin niihin väestöryhmiin, joiden pääasiallinen tulonlähde on tulonsiirrot.

Pienituloisuusindikaattoreita 1990 — 2008

Vuosi	1990	1995	2000	2004	2005	2006	2007	2008
Pienituloisuuslukuja, tulot alle 60% mediaanituloista								
Pienituloisia	394 978	361 744	576 104	629 092	660 537	651 762	706 891	693 955
Pienituloisuusaste, % väestöstä	7,9	7,2	11,3	12,2	12,8	12,5	13,5	13,2
Pienituloisuusraja, euroa / kulutusyksikkö	10 601	9 983	11 331	12 854	13 336	13 295	13 610	13 758
Pienituloisten mediaanitulo, euroa / kulutusyksikkö	9 175	8 633	9 821	10 899	11 337	11 289	11 555	11 454
Pienituloisten köyhyysvaje, % pienituloisuusrajasta	13,5	13,5	13,3	15,2	15,0	15,1	15,1	16,7
Lapsiköyhyys	4,9	4,7	11,6	12,1	11,6	12,3	13,8	13,2
65 vuotta täyttäneiden pienituloisuus, miehet	10,4	3,7	6,4	8,4	10,7	10,6	11,0	9,3
65 vuotta täyttäneiden pienituloisuus, naiset	23,5	8,6	13,1	15,6	18,3	16,1	19,6	18,3
Työllisten pienituloisuusaste	3,4	3,2	4,3	3,8	4,0	4,0	4,6	4,2
Ei työllisten pienituloisuusaste	12,0	9,7	16,5	18,5	19,2	19,1	20,5	20,4
Pienituloisuuslukuja, tulot alle 50% mediaanituloista								
Pienituloisia	169 101	158 077	230 461	284 322	296 176	299 111	326 873	350 568
Pienituloisuusaste, % väestöstä	3,4	3,1	4,5	5,5	5,7	5,8	6,3	6,7
Pienituloisten mediaanitulo, euroa / kulutusyksikkö	7 585	7 022	8 267	9 257	9 672	9 657	9 595	9 747

- Köyhyysvaje: Pienituloisuusrajan alittavien mediaanitulon ja pienituloisuusrajan erotus prosenttia rajasta.
- Lapsiköyhyys: Pienituloisiin kotitalouksiin kuuluvien alle 18-vuotiaiden lasten osuus kaikista alle 18-vuotiaista.

Pienituloisiksi henkilöiksi määritellään kansainvälisten suositusten mukaisesti ne henkilöt, jotka kuuluvat kotitalouteen, jonka tulot kulutusyksikköä kohden ovat pienemmät kuin 60 prosenttia mediaanitulosta.

Sisällys

1. Pienituloisuuden kehitys Suomessa 1987–2008.....	4
1.1 Pienituloisuus kiinteällä köyhyysrajalla.....	4
1.2 Taantuma ja pienituloisuus.....	5
1.3 Pienituloisten tuloerot.....	7
2. Pienituloisuus kotitalouden elinvaiheen mukaan.....	8
3. Pienituloisuus henkilön sosioekonomisen aseman mukaan.....	10
4. Pienituloisuus ikäryhmittäin ja lapsiköyhyys.....	13
4.1 Nuoret.....	13
4.2 Ikääntyneet.....	15
4.3 Lapset.....	16
4.4 Lapsiköyhyys ja lasten kulutus ja sosiaalinen osallistuminen.....	18
5. Koettu toimeentulo.....	20
6. Pienituloisen määritelmä.....	23
Liitetäluokot	
1. Pienituloisuusrajoja erityyppisille kotitalouksille vuonna 2008	24
Tulonjakotilaston laatuseloste.....	25

1. Pienituloisuuden kehitys Suomessa 1987–2008

Pienituloisten määrä Suomessa on kasvanut melko tasaisesti 1990-luvun puolivälistä lähtien. Vuonna 2008 pienituloisten määrä putosi hieman edellisvuodesta, mutta oli silti yli kaksinkertainen verrattuna viidentoista vuoden takaiseen tasoon. Nämä tiedot saadaan, kun pienituloisuutta tarkastellaan Euroopan tilastoviraston Eurostatin määritelmän mukaan, jossa ns. köyhyysraja, eli tuloraja, jonka alle jäävä henkilö luokitellaan pienituloiseksi, lasketaan jokaisen vuoden mediaanitulojen perusteella.

Taulukko 1.1 Pienituloisuusindikaattoreita, 1990–2008

Vuosi	Pienituloisia	Pienituloisuusaste, % väestöstä	Pienituloisuusraja, euroa / kulutusyksikkö	Pienituloisten köyhyysvaje, % pienituloisuusrajasta	Lapsiköyhyys
1990	394 978	7,9	10 601	13,5	4,9
1995	361 744	7,2	9 983	13,5	4,7
2000	576 104	11,3	11 331	13,3	11,6
2004	629 092	12,2	12 854	15,2	12,1
2005	660 537	12,8	13 336	15,0	11,6
2006	651 762	12,5	13 295	15,1	12,3
2007	706 891	13,5	13 610	15,1	13,8
2008	693 955	13,2	13 758	16,7	13,2

Tilastokeskuksen ja Eurostatin käyttämä pienituloisuusaste, jota myös kutsutaan köyhyysriskiksi, on yleisesti käytetty indikaattori, jossa köyhyysraja määritellään selkeällä ja vertailukelpoisella tavalla. Pienituloisuudesta puhuttaessa kannattaa kuitenkin huomioda, mitä kyseinen indikaattori kuvaa. Koska köyhyysraja muuttuu mediaanitulojen muuttuessa, kuvaa indikaattori pienituloisimpien tulokehitystä suhteessa keskivertotulonsaajaan. Pienituloisuusaste voi kasvaa, vaikka pienituloisimman väestönosan tulot kasvaisivat, jos ne kasvavat hitaammin kuin keskivertotulonsaajalla. Juuri näin on käynyt Suomessa 2000-luvulla. Pienituloisimman kymmenyksen tulot kasvoivat vuodesta 2000 vuoteen 2007 noin yhdeksällä prosentilla, kun vastaavana ajankohtana koko väestön mediaanitulo kasvoi 20 prosentilla. Pienituloisuusasteen kasvu ei siis välttämättä ole seurausta pienituloisimman väestönosan tulojen pienenemisestä.

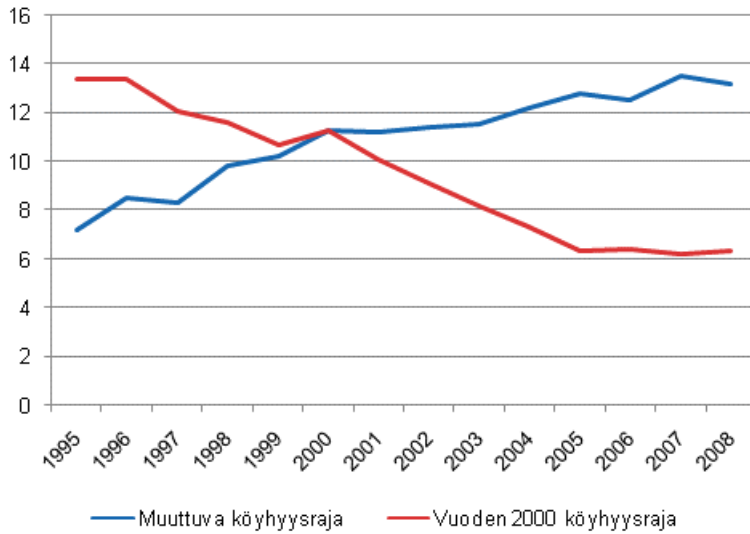
Suomessa pienituloisuuden viimeaikainen kasvu on lähinnä johtunut siitä, että mediaanitulo on kasvanut suhteellisen nopeasti palkkojen ja muiden tuotannontekijätulojen kasvun myötä. Tulonsiirtojen, kuten eläkkeiden, työttömyyskorvausten ja opintotukien, taso ei ole kasvanut samaa vauhtia tuotannontekijätulojen kanssa. Tulonsiirrot taas muodostavat suurimman osan pienituloisten tuloista, minkä vuoksi pienituloisten suhteellinen asema on heikentynyt.

1.1 Pienituloisuus kiinteällä köyhyysrajalla

Jotta pienituloisuudesta saataisiin parempi kuva, voidaan tarkastelua täydentää käyttämällä kiinteitä tulorajoja pienituloisuuden määrittämiseksi. Siten saadaan tulojakauman muutosten lisäksi kuvattua myös sitä, miten pienituloisimpien tulot ovat muuttuneet. Köyhyysrajat voidaan määrittellä esimerkiksi jonkin tarkasteluvuotta lähellä olevan vuoden köyhyysrajana.

Kuviossa 1.1 on kaksi eri tavalla määriteltyä pienituloisuusastetta vuosille 1995–2008: vuoden 2000 köyhyysrajan alittaneiden osuus väestöstä sekä Eurostatin määritelmän mukainen pienituloisuusaste. Vuoden 2000 köyhyysraja on deflatoitu kullekin vuodelle elinkustannusten muutoksella. Pienituloisuusasteen kehityksestä saadaan varsin erilainen kuva erilaisilla määrittelyillä. Kuvion 1.1 tulkinta on se, että pienituloisten tulot ovat kasvaneet, mutta ne ovat kasvaneet hitaammin kuin keskivertotulonsaajalla. Vaikka virallinen pienituloisuusaste kasvoi, laski kiinteän tulorajan alle jääneiden henkilöiden osuus vuosien 1995 ja 2005 välillä alle puoleen.

Kuvio 1.1 Pienituloisuusaste (%) muuttuvalla ja kiinteällä vuoden 2000 köyhyysrajalla vuosina 1995–2008



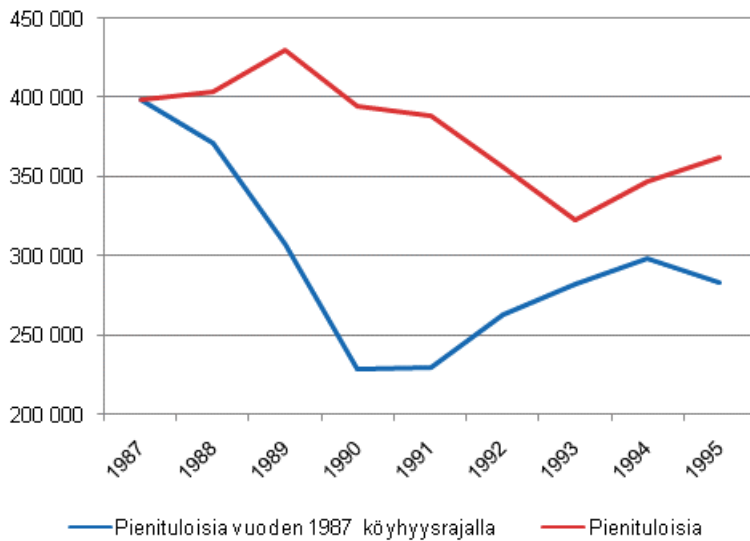
1.2 Taantuma ja pienituloisuus

Pienituloisuuden tarkastelu kunkin vuoden mediaanituloon sidotulla köyhyysrajalla on erityisen ongelmallista talouden suhdannekäänteissä. Taantumavuosille on tyypillistä, että pienituloisuusaste pienenee, kuten tapahtui vuosina 1991–1993. Nousukaudella taas pienituloisuusaste usein kasvaa, koska hyvä taloustilanne johtaa herkemmin palkkojen ja muiden tuotannon tekijätulojen kuin tulonsiirtojen kasvuun.

Tässä katsauksessa viimeisin tarkasteluvuosi on 2008, jolloin talouskriisin vaikutukset eivät vielä kovinkaan voimakkaasti näy kotitalouksien vuosittaisen tuloissa. Jo nyt voidaan kuitenkin vertailla taantumaa edeltävien vuosien pienituloisuuskehitystä 1980-luvun lopun ja 2000-luvun nousukausien välillä, sekä tarkastella, miten taantuma vaikutti pienituloisuuteen 1990-luvun alussa.

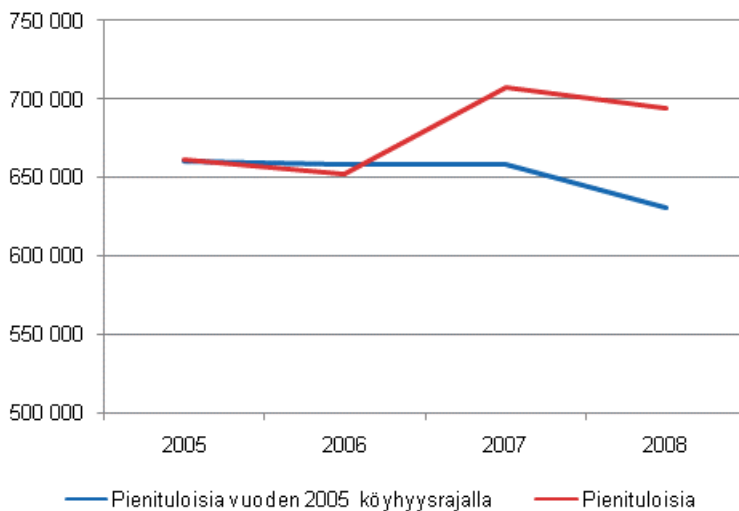
Lähtökohdat taantumaan vuonna 2008 olivat varsin erilaiset verrattuna vuoteen 1990. Vuonna 1987, eli neljä vuotta ennen ensimmäistä lamavuotta 1991, oli Suomessa noin 400 000 pienituloista. Vuodesta 1987 vuoteen 1989 pienituloisten määrä kasvoi noin 30 000:lla, mutta putosi jälleen vuoden 1987 tasolle vuonna 1990 (kuvio 1.2). Vuosina 1987–1990 kotitalouksien mediaanitulo kasvoi 11 prosenttia. Jos mediaanitulon kasvun vaikutus poistetaan pienituloisuusanalyysistä ja lasketaan pienituloisten määrän muutos vuoden 1987 köyhyysrajalla, voidaan havaita, että pienituloisten määrä romahti nousukauden lopussa. Vuonna 1989 pienituloisia oli kiinteällä köyhyysrajalla mitattuna 307 000 ja vuonna 1990 enää 230 000, eli 57 prosenttia vuoden 1987 määrästä. Pienituloisimpienkin tulot kasvoivat siis huomattavasti juuri ennen 1990-luvun alun lamavuosia.

Kuvio 1.2 Pienituloisten määrä muuttuvalla ja kiinteällä vuoden 1987 köyhyysrajalla vuosina 1987–1995



Vuonna 2005, eli neljä vuotta ennen ensimmäistä varsinaista lamavuotta 2009, oli Suomessa 660 000 pienituloista, mikä on selkeästi enemmän kuin vuonna 1987. Kuten 1980-luvun lopussa, kasvoi pienituloisten määrä hieman nousukauden loppua kohden (kuvio 1.3). Mediaanitulojen kasvu oli vuosina 2005–2008 hitaampaa kuin vuosina 1987–1990, vain noin neljä prosenttia. Jos tämä mediaanitulojen kasvun vaikutus poistetaan pienituloisuusanalyysistä ja lasketaan pienituloisten määrän muutos vuoden 2005 köyhyysrajalla, on tilanne täysin erilainen kuin 18 vuotta aikaisemmin. Vuonna 2007 pienituloisia oli kiinteällä köyhyysrajalla mitattuna suunnilleen yhtä paljon kuin vuonna 2005 ja vuonna 2008 vielä 630 000, eli 95 prosenttia vuoden 2005 määrästä.

Kuvio 1.3 Pienituloisten määrä muuttuvalla ja kiinteällä vuoden 2005 köyhyysrajalla vuosina 2005–2008



Pienituloisuuden kannalta lähtökohdat nykyiseen taantumaan olivat siis hyvin erilaiset kuin 1990-luvun alussa. Pienituloisuusaste oli yli viisi prosenttiyksikköä suurempi, eikä viimeisimmän nousukauden loppuvuosien talouskasvu juurikaan nostanut tulotasoa tulojakauman alapäässä. Tämä on nähtävissä vertailemalla kiinteällä köyhyysrajalla mitattua pienituloisuutta kuvaavia käyriä kuvioista 1.2 ja 1.3.

Pienituloisuusaste pieneni lamavuosina 1991–1994 noin prosenttiyksiköllä, mikä selittyi mediaanitulojen laskusta johtuneella köyhyysrajan rajulla putoamisella. Kiinteällä köyhyysrajalla mitattu pienituloisuusaste kasvoi samanaikaisesti, eli tuloerot pieni- ja keskituloisten välillä kaventuivat hieman, mutta pienituloisten absoluuttinen tulotaso laski. Köyhyysrajan valinnan merkitys pienituloisuuden kehitykseen on selvästi nähtävissä vertailemalla kuvion 1.2 käyrien muotoa ennen 1990-luvun lamaa ja sen aikana.

Tulevien vuosien pienituloisuusasteita analysoitaessa kannattaa siis kiinnittää erityistä huomiota eri tapoihin mitata pienituloisuutta. Vaikka 2000-luvun lopun talouskriisi pienentäisi pienituloisuusasteita, kannattaa niiden rinnalla tarkastella kiinteillä köyhyysrajoilla mitatun pienituloisuuden muutoksia. Näin saadaan oikea kuva sekä pienituloisimpien tuloerojen että tulotason muutoksesta.

1.3 Pienituloisten tuloerot

Pienituloisuusrajana käytetty 60 prosenttia kotitalouden ekvivalenttien käytettävissä olevien tulojen mediaanista on sopimuksenvarainen raja. Tarkastelemalla myös muita pienituloisuuden raja-arvoja, kuten 40 ja 50 prosenttia mediaanituloista, saadaan tietoa tulojen jakaantumisesta pienituloisten kesken. Niiden pienituloisten osuus, joiden tulot alittavat myös 40 ja 50 prosenttia mediaanituloista, on 2000-luvun aikana kasvanut. Tuloerot ovat siis kasvaneet myös pienituloisten joukossa siten, että yhä useamman tulot jäävät varsin kauas mediaanituloista.

Vuonna 2000 kolmella viidestä pienituloisesta tulot olivat yli 50 prosenttia mediaanituloista, eli suhteellisen lähellä köyhyysrajaa. Vuonna 2008 tämä osuus oli pienentynyt alle puoleen ensimmäistä kertaa koko tarkasteluajanjakson aikana (taulukko 1.2). Alle 40 prosenttia mediaanituloista ansaitsevia oli vuonna 2008 19 prosenttia pienituloisista, eli lähes 130 000. Alle 50 prosenttia mediaanituloista ansaitsevia oli 350 000 - yhtä paljon kuin pienituloisia oli viime laman jälkeen 60 prosentin raja-arvolla mitattuna. Heidän osuutensa pienituloisista oli lähes kolmannes ja osuus koko väestöstä 6,7 prosenttia.

Taulukko 1.2 Pienituloisten rakenne tulotason (prosenttia mediaanituloista) mukaan

Vuosi	2000	2004	2005	2006	2007	2008
Alle 40% mediaanitulosta	13	18	16	16	17	19
40-50% mediaanitulosta	27	28	29	29	29	32
50-60% mediaanitulosta	60	55	55	54	54	49

2. Pienituloisuus kotitalouden elinvaiheen mukaan

Kotitalouden elinvaiheen mukaan tarkasteltuna on yhden hengen talouksilla ja yksinhuoltajilla selkeästi suurempi köyhyysriski kuin lapsiperheillä tai lapsettomilla pareilla. Sekä yhden että kahden huoltajan lapsiperheiden pienituloisuusaste on kasvanut vuodesta 2005. Yhden hengen talouksien pienituloisuusasteen kasvu taas on viimeisen kolmen vuoden aikana pysähtynyt ja lapsettomilla pareilla köyhyysriskin kasvu on ollut varsin vähäistä. Eri-ikäisten henkilöiden pienituloisuutta käsitellään tarkemmin tämän katsauksen luvussa 4.

Taulukko 2.1 Pienituloisuusasteet (%) kotitalouden elinvaiheen mukaan

Vuosi	1995	2000	2004	2005	2006	2007	2008
Yhden hengen taloudet yhteensä	20	26	28	31	29	31	30
Yhden hengen talous, ikä alle 35	36	35	42	44	41	42	37
Yhden hengen talous, ikä 35-64	17	24	21	24	25	25	27
Yhden hengen talous, ikä 65-	13	20	25	31	27	30	30
Yksinhuoltajat	8	22	27	25	25	32	27
Lapsettomat parit yhteensä	5	5	6	6	6	6	6
Lapsettomat parit, ikä alle 35	13	14	16	15	12	11	15
Lapsettomat parit, ikä 35-64	3	3	4	4	3	4	3
Lapsettomat parit, ikä 65-	2	3	4	5	6	6	4
Parit joilla lapsia yhteensä	4	9	9	8	9	10	10
Parit, joilla lapsia, kaikki alle 7 v	4	11	11	12	11	12	15
Parit, joilla lapsia, nuorin alle 7 v	4	10	13	9	12	13	13
Parit, joilla lapsia, nuorin 7-12 v	3	6	4	3	5	7	6
Parit, joilla lapsia, nuorin 13-17 v	5	6	6	7	5	5	4
Parit, joilla sekä alle että yli 18-v. lapsia	5	11	8	9	11	9	11
Muut	4	8	7	9	9	9	8
Kaikki kotitaloudet	7	11	12	13	13	14	13

Aiemmin todettiin, että kaikkien kotitalouksien pienituloisuusaste ei nousukauden lopussa vuosina 2005–2008 juurikaan pienentynyt, vaikka pienituloisuustarkastelusta jätetään mediaanitulojen kasvu huomioimatta ja mitataan pienituloisuusasteita kiinteällä, vuoden 2005 köyhyysrajalla. Usean henkilön kotitalouksissa tämä ilmiö on myös havaittavissa (taulukko 2.2). Kahden huoltajan lapsiperheiden pienituloisuusaste kasvoi kiinteällä köyhyysrajallakin mitattuna. Sen sijaan yhden hengen talouksissa kiinteällä köyhyysrajalla mitattu pienituloisuus väheni yli kolme prosenttiyksikköä vuosina 2005–2008.

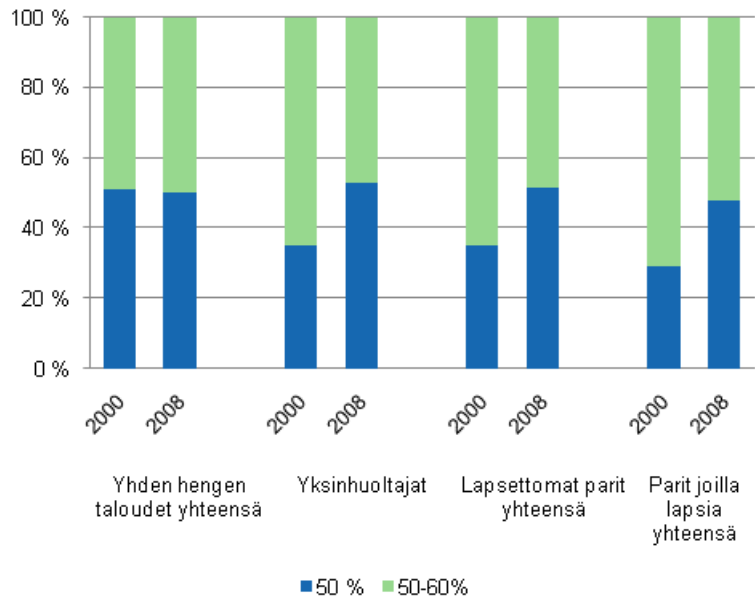
Taulukko 2.2 Pienituloisuusasteet (%) kotitalouden elinvaiheen mukaan vuoden 2005 köyhyysrajalla mitattuna vuosina 2005-2008

Vuosi	2005	2006	2007	2008
Yhden hengen taloudet yhteensä	31	30	29	28
Yksinhuoltajat	25	25	30	23
Lapsettomat parit yhteensä	6	6	6	5
Parit joilla lapsia yhteensä	8	9	9	9
Muut	9	9	8	7
Kaikki kotitaloudet	13	13	13	12

Alle 50 prosenttia mediaanituloista saaneiden osuus kaikista pienituloisista on kasvanut 2000-luvulla 40 prosentista yli 50 prosenttiin. Kotitalouden elinvaiheen mukaan tarkasteltuna tämä muutos selittyy sillä, että yhä useamman pienituloisen lapsiperheen ja lapsettoman parin tulot jäävät melko kauas köyhyysrajasta (kuvio 2.1). Pienituloisista yhden hengen talouksista hieman yli puolet on koko 2000-luvun ajan ollut sellaisia, joiden tulotaso on jäänyt alle 50 prosentin mediaanituloista.

Riippumatta käytetystä köyhyysrajasta on yhden hengen talouksien pienituloisuuskehitys viime vuosina ollut hieman suotuisempaa kuin usean hengen kotitalouksissa. Yhden hengen talouksissa pienituloisuus on kuitenkin yleisempää kuin usean aikuisen muodostamissa kotitalouksissa.

Kuvio 2.1 Pienituloisten rakenne tulotason (prosenttia mediaanituloista) ja kotitalouden elinvaiheen mukaan vuosina 2000 ja 2008.



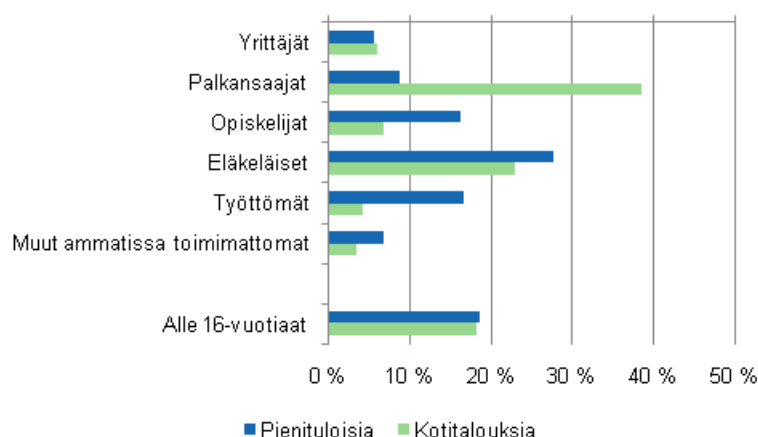
3. Pienituloisuus henkilön sosioekonomisen aseman mukaan

Vuonna 2008 yli puolet työttömistä kuului pienituloisten joukkoon. Työttömien pienituloisuusaste on 2000-luvulla noussut 14 prosenttiyksikköä ja työttömillä on suurin köyhyysriski kaikista sosioekonomisista ryhmistä. Sosioekonomisista ryhmistä eniten pienituloisia vuonna 2008 oli edelleen eläkeläisten ryhmässä. Noin 190 000 eläkeläistä oli pienituloisia. Palkansaajista hyvin pieni osuus, vain kolme prosenttia, kuului pienituloisiin. Ylemmistä toimihenkilöistä osuus oli alle prosentin. Pienituloisuusasteen kasvu 2000-luvulla on kohdistunut voimakkaimmin niihin väestöryhmiin, joiden pääasiallinen toimeentulo syntyy tulonsiirroista. Työttömien lisäksi opiskelijoiden, eläkeläisten ja muiden ammatissa toimimattomien köyhyysriski on kasvanut selvästi enemmän kuin palkansaajien tai yrittäjien.

Taulukko 3.1 Pienituloisuusaste (%) sosioekonomisen aseman mukaan

Vuosi	1995	2000	2004	2005	2006	2007	2008
Yrittäjät	12	13	12	12	12	13	12
Maatalousyrittäjä	10	15	14	13	12	10	8
Työnantajayrittäjä	10	7	6	6	7	8	9
Yksinäisyrittäjä	15	17	15	17	17	17	17
Palkansaajat	2	3	2	3	3	3	3
Ylemmät toimihenkilöt	0	1	1	1	1	1	1
Alemmat toimihenkilöt	2	2	2	3	3	3	3
Työntekijät	2	5	4	4	4	6	5
Opiskelijat	20	24	30	31	30	30	32
Eläkeläiset	7	11	13	15	15	17	16
Eläkkeelle oleva maatalousyrittäjä	12	16	20	24	21	24	25
Eläkkeellä oleva muu yrittäjä	5	13	15	12	12	14	14
Eläkkeellä oleva toimihenkilö	2	4	6	9	8	9	8
Eläkkeellä oleva työntekijä	5	13	17	18	19	21	22
Muu Eläkeläinen	15	23	21	28	31	32	31
Muut ammatissa toimimattomat	12	22	26	26	25	26	27
Työttömät	20	38	41	44	44	48	52
Alle 16-vuotiaat	4	12	12	11	12	14	14
Kaikki kotitaloudet	7	11	12	13	13	14	13

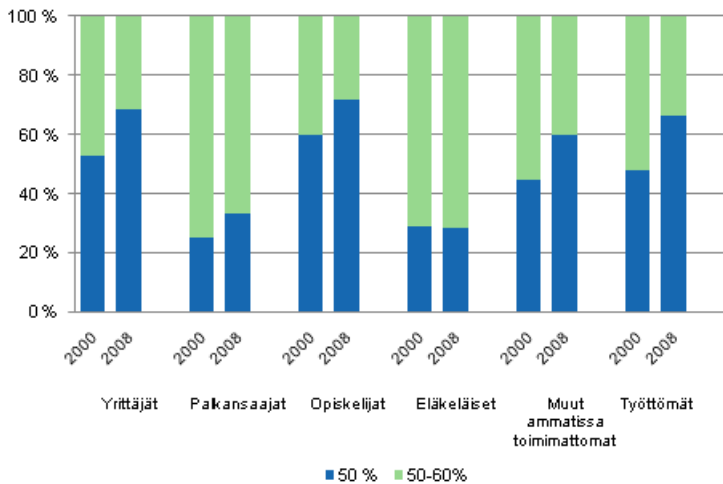
Kuvio 3.1 Pienituloisten sekä kotitalousväestön rakenne sosioekonomisen aseman mukaan vuonna 2008



Eri sosioekonomisten ryhmien pienituloisuusasteet ovat eri tavalla herkkiä pienituloisuuden kriteerinä käytettävän köyhyysrajan muutoksille. Jos köyhyysrajana käytetään 60 prosentin sijaan 50 prosenttia mediaanituloista, nousevat opiskelijat ja työttömät suurimman köyhyysriskin omaaviksi ryhmiksi vuonna 2008. Pienituloisista eläkeläisistä vain reilu neljännes alittaa 50 prosentin köyhyysrajan, ja eläkeläisten pienituloisuusaste 50 prosentin rajalla on alle viisi prosenttia. Vaikka eläkeläisten köyhyysriski on suurempi kuin kaikissa kotitalouksissa yhteensä, jää keskimääräistä pienempi osuus eläkeläisistä aivan tulojakauman alimpaan joukkoon.

Pienituloisista työttömistä kahdella kolmesta ja pienituloisista opiskelijoista lähes kolmella neljästä tulot jäävät alle puoleen mediaanituloista. Paitsi että opiskelijoilla ja työttömillä pienituloisuus on yleistä, on näissä ryhmissä myös hyvin paljon niitä, joiden tulotaso on erittäin alhainen. Pienituloisista yrittäjistä myös yli kahdella kolmesta tulot jäävät alle puoleen mediaanituloista. Vaikka yrittäjien pienituloisuusaste on hieman alhaisempi kuin kaikkien kotitalouksien, on yrittäjien joukossa paljon hyvin pienillä tuloilla eläviä.

Kuvio 3.2 Pienituloisten rakenne tulotason (prosenttia mediaanituloista) ja sosioekonomisen aseman mukaan vuosina 2000 ja 2008.



Tässä tarkastelussa sosioekonominen asema määritellään henkilöittäin, mutta pienituloisuus määräytyy kotitalouksien kulutusyksikköä kohden lasketuista tuloista. Näin ollen pienituloisuuden määräytymisen kannalta on ratkaisevaa se, minkälaisissa kotitalouksissa suurimman köyhyysriskin alaisuudessa olevat elävät. Henkilöä, jolla on hyvin pienet henkilökohtaiset tulot, ei välttämättä luokitella pienituloiseksi, jos hänen kotitalouksessaan asuu suuri- tai keskituloisia henkilöitä. Erityisesti tulonsiirtoriippuvaisten ryhmien osalta, eli työttömien, opiskelijoiden, eläkeläisten ja muiden ammatissa toimimattomien, on tärkeää seurata, miten kotitalouden rakennetekijät vaikuttavat pienituloisuuteen.

Seuraavassa edellä mainittuihin ryhmiin kuuluvien henkilöiden kotitaloudet luokitellaan sen mukaan, onko kyseessä yhden hengen talous, kotitalous, jossa on alaikäisiä lapsia vai muu usean hengen kotitalous. Lisäksi tarkastellaan kotitalouden viitehenkilön, eli yleensä suurituloisimman henkilön, sosioekonomista asemaa. Pääasiassa tulonsiirtojen varassa elävien köyhyysriskiin vaikuttaa merkittävästi se, onko joku heidän kotitalouteensa kuuluva henkilö työllinen ja myös se, kuuluuko kotitalouteen lapsia.

Työttömistä vajaa kolmasosa oli vuonna 2008 yksinasuvia (taulukko 3.2). Noin kolmasosa asui kotitaloudessa, jonka viitehenkilö oli mukana työelämässä, eli yrittäjä tai palkansaaja. Reilu kolmasosa työttömistä asui usean hengen kotitaloudessa, jonka viitehenkilö ei ollut työelämässä. Alle 30 prosenttia työttömistä asui kotitaloudessa, jossa oli lapsia.

Työttömien köyhyysriski pieneni huomattavasti, jos samassa kotitaloudessa asui työelämässä mukana oleva henkilö. Niillä työttömillä, joiden kotitalouden viitehenkilö oli työllinen, pienituloisuusaste oli 13 prosenttia vuonna 2008. Työttömillä, jotka asuivat lapsettomissa työllisen viitehenkilön kotitalouksissa, oli pienituloisuusaste vain viisi prosenttia. Niillä työttömillä, jotka kuuluivat yhden hengen talouteen tai lapsiperheeseen, jonka viitehenkilö ei ollut työelämässä, pienituloisuusaste oli lähes 80 prosenttia.

Vähintään 16-vuotiaista opiskelijoista yli kaksi kolmasosaa asui vuonna 2008 kotitaloudessa, jonka viitehenkilö oli yrittäjä tai palkansaaja. Useimmiten kyseessä olivat vielä omien vanhempiensa luona asuvat nuoret. Tällaisten opiskelijoiden pienituloisuusaste oli vain noin kymmenen prosenttia. Opiskelijoista yksin asuvia oli 15 prosenttia, ja heistä lähes 90 prosenttia oli pienituloisia.

Muihin ammatissa toimimattomien ryhmään kuuluvat pääasiassa omaa kotitaloutta hoitavat sekä eräitä muualla luokittelemattomia henkilöitä. Tästä ryhmästä noin kaksi kolmasosaa asui lapsiperheissä ja alle kymmenen

prosenttia yhden hengen talouksissa vuonna 2008. Kuten opiskelijoistakin, kuului muista ammatissa toimimattomista yli kaksi kolmasosaa kotitalouteen, jonka viitehenkilö oli työllinen. Myös muissa ammatissa toimimattomien ryhmässä oli pienituloisuusaste selkeästi suurin yksinasuvilla sekä niissä lapsiperheissä, joiden viitehenkilö ei ollut työelämässä.

Eläkeläiset ovat rakenteeltaan hyvin erilainen ryhmä verrattuna muihin pääasiassa tulonsiirroilla eläviin. Eläkeläisistä vain kolme prosenttia asui vuonna 2008 kotitaloudessa, jonka viitehenkilö oli yrittäjä tai palkansaaja. Tällaisten kotitalouksien pienituloisuusaste oli hyvin alhainen. Puolet eläkeläisistä asui eläkeläispariskunnan muodostamassa kotitaloudessa, ja usean eläkeläisen muodostamien kotitalouksien pienituloisuusaste oli viisi prosenttia. Reilu kolmasosa kaikista eläkeläisistä oli yksinasuvia. He muodostavat suurimman osan pienituloisista eläkeläisistä.

Taulukko 3.2 Työttömät: Eri kotitaloustyyppien osuus kotitalouksista sekä pienituloisuusaste (%) vuonna 2008 ja pienituloisuusasteen kasvu (%-yksikköä) eräissä sosioekonomisissa ryhmissä vuosina 2000–2008

		Osuus kotitalouksista vuonna 2008, %	Pienituloisuusaste vuonna 2008, %	Pienituloisuusasteen muutos 2000-2008, %-yksikköä
Työttömät	Yhden hengen talous	32	79	0
	Lapseton, viitehenkilö ei työelämässä	20	54	30
	Lapsia, viitehenkilö ei työelämässä	15	78	25
	Lapseton, viitehenkilö työelämässä	19	5	2
	Lapsia, viitehenkilö työelämässä	14	25	8
Opiskelijat	Yhden hengen talous	15	89	13
	Lapseton, viitehenkilö ei työelämässä	11	73	19
	Lapsia, viitehenkilö ei työelämässä	5	63	15
	Lapseton, viitehenkilö työelämässä	19	10	4
	Lapsia, viitehenkilö työelämässä	50	10	3
Muut ammattissa toimimattomat	Yhden hengen talous	9	82	27
	Lapseton, viitehenkilö ei työelämässä	8	33	7
	Lapsia, viitehenkilö ei työelämässä	14	62	-11
	Lapseton, viitehenkilö työelämässä	16	4	-2
	Lapsia, viitehenkilö työelämässä	54	14	6
Eläkeläiset	Yhden hengen talous	37	35	12
	Lapseton, viitehenkilö ei työelämässä	50	5	0
	Lapsia, viitehenkilö ei työelämässä	1	29	8
	Lapseton, viitehenkilö työelämässä	10	1	0
	Lapsia, viitehenkilö työelämässä	2	1	-2

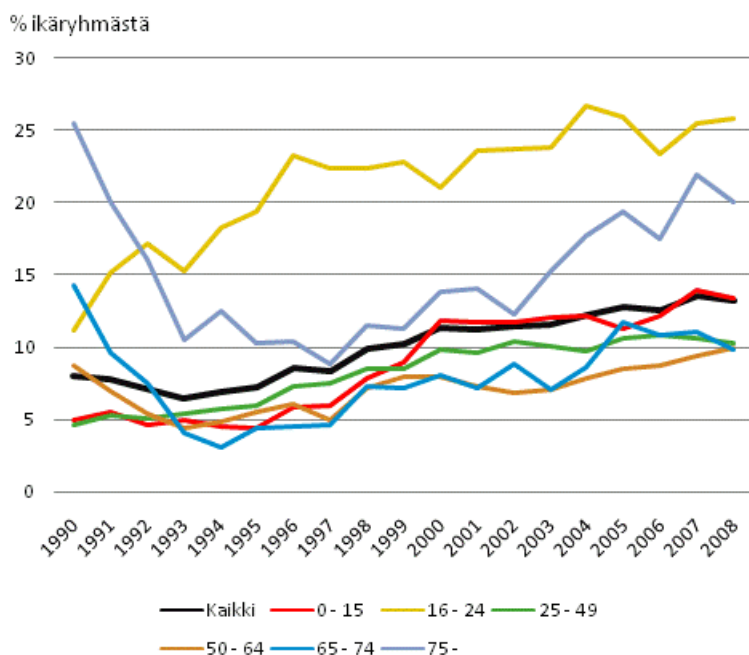
Tulonjakotilasto mittaa ensisijaisesti kotitalouksien toimeentuloa. Jos tulot jäävät alle pienituloisuusrajan, voidaan sitä pitää merkinä siitä, että toimeentulon riittävyys on uhattuna. Edellä esitettyjä lukuja tulonsiirtoriippuvaisten ryhmien pienituloisuudesta kannattaakin pohtia sen kannalta, riittävätkö tulonsiirrot takaamaan kohtuullisen toimeentulon erityyppisissä kotitalouksissa.

Köyhyysriski on 2000-luvulla kasvanut tulonsiirtojen varassa elävien henkilöiden keskuudessa. Köyhyysriski on kuitenkin suhteellisen pieni niiden tulonsiirtoriippuvaisten keskuudessa, jotka asuvat kotitaloudessa, jonka joku jäsen on mukana työelämässä. Sen sijaan yhden hengen talouksille ja lapsiperheille tulonsiirrot eivät tunnu antavan kovinkaan hyvää toimeentuloa. Opiskelijoista, työttömistä ja muista ammatissa toimimattomista valtaosa yhden hengen talouksista on pienituloisia. Työttömillä ja muilla ammatissa toimimattomilla lapsiperheiden pienituloisuus on selvästi yleisempää kuin lapsettomien kotitalouksien. Lapsiperheissä, joissa ei ole lainkaan työllisiä, ovat pienituloisuusasteet hyvin korkeita.

4. Pienituloisuus ikäryhmittäin ja lapsiköyhyys

Tässä luvussa tarkastellaan henkilöiden pienituloisuusasteen ikäryhmittäistä vaihtelua sekä valotetaan lasten, nuorten ja ikääntyneimpien pienituloisuusriskiä eräiden taustamuuttujien avulla vuosina 1990 - 2008. Luvussa 2 kuvataan pienituloisuutta kotitalouden eniten ansaitsevan jäsenen iän perusteella. Tässä luvussa tarkastellaan pienituloisuutta henkilöiden oman iän perusteella. Tunnusluvut perustuvat yhden vuoden poikkileikkauksiin

Kuvio 4.1 Pienituloisuusaste ikäryhmittäin 1990 - 2008 (% ikäryhmästä)



Nuorten aikuisten eli 16 - 24 -vuotiaan väestön ja toisaalta vanhimman ikäryhmän, 75 vuotta täyttäneiden henkilöiden pienituloisuusriskit ovat selvästi korkeammat kuin muulla väestöllä. Seuraavassa kuvataan lähemmin näitä ikäryhmiä.

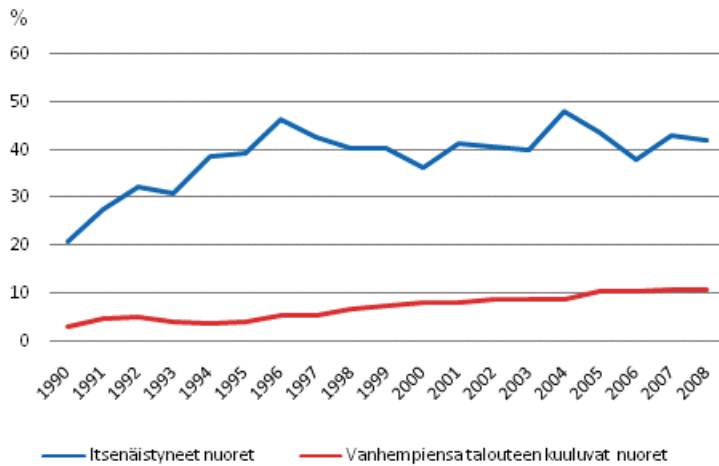
Tilastokeskus on julkaissut tietoja myös *pitkittyneestä pienituloisuudesta* ([tulonjaon kokonaistilasto 22.12.2009](#)) mm. ikäryhmittäin. Erityisesti nuorten ja ikääntyneiden pienituloisuus havaittiin pitkittyneeksi neljän vuoden mittausjaksolla.

4.1 Nuoret

Nuorten pienituloisuusaste on pysytellyt korkealla tasolla koko tarkastelujakson ajan. 16 - 24 -vuotiaiden ikäryhmässä tapahtuu suuria elämänmuutoksia, joten korkean pienituloisuusasteen taustatekijät liittyvät elämänvaiheeseen. Miten paljon aikainen kotoa lähtö, opiskelu ja nuorisotyöttömyys vaikuttavat siihen?

Ikäluokasta puolet asuu vielä vanhempiensa kotitalouksissa, jolloin köyhyysriski oli keskimäärin 11 prosenttia (kuvio 4.2). Mikäli 16 - 24 -vuotias asuu molempien vanhempiensa kanssa, hänen köyhyysriskinsä on verraten matala (8 % vuonna 2008). Yhden vanhemman kanssa asuvan nuoren köyhyysriski on korkea (27 % vuonna 2008).

Kuvio 4.2 16 - 24 -vuotiaiden pienituloisuusaste (%) elämänvaiheen mukaan .



Vanhempiensa kodista pois muuttaneiden nuorten köyhyysriski on niinkin korkea kuin 42 prosenttia. Ryhmän sisäinen vaihtelu on suurta: yksin asuvien nuorten köyhyysriski on 62 prosenttia, puolison kanssa asuvien 27 prosenttia. Itsenäistyneistä nuorista noin kolmasosa asuu yksinään, puolet kaksin puolisonsa kanssa ja noin 10 - 15 prosentilla on lapsia. Havaintojen määrä ei riitä luotettavaan köyhyysriskin laskemiseen niille nuorille, joilla on lapsia. Riski on joka tapauksessa korkea.

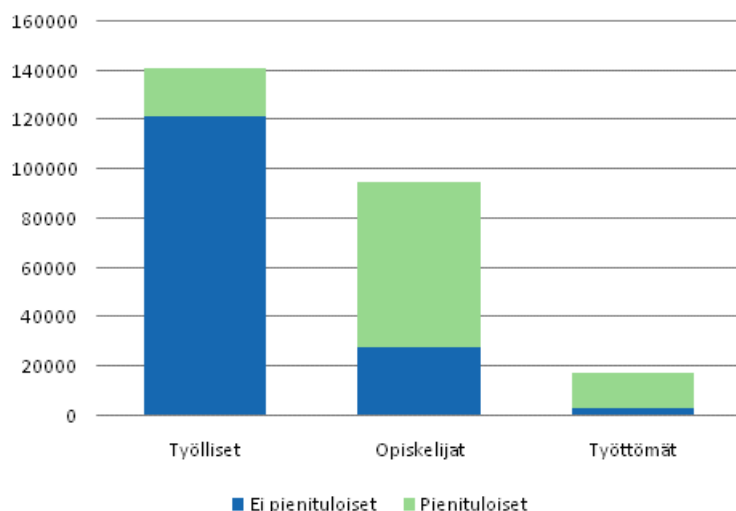
Nuorten kotoa lähtö suhteellisen nuorella iällä yleistyy jatkuvasti, mikä nostaa ikäryhmän köyhyysriskiä. Yksinään tai puolisonsa kanssa asuvien nuorten määrä on tässä ikäluokassa kasvanut noin viidenneksellä vuodesta 1990.

Opiskelu on ylivoimaisesti tärkein nuorten, itsenäisesti asuvien aikuisten pienituloisuuden selitys. Opiskelijoita on lukumääräisesti eniten. Työttömien, itsenäisesti asuvien nuorten köyhyysriski (80%) oli vielä korkeampi kuin opiskelijoiden (70%) vuonna 2008. Työllisten nuorten köyhyysriski (14%) oli yleisen väestön riskin tasolla (13%).

On syytä ottaa huomioon, että nuorilla voi olla merkittäviä tulolajeja, jotka eivät kuvaudu tilastossa täysimääräisesti. Opintoraha ja opiskelijan asumistuki huomioidaan tulona, opintolainoja ei. Kotitalouksien välisistä tulonsiirroista kerätään tietoa haastattelemalla¹⁾. Mahdollisesti osa niistä jätetään kertomatta haastattelijalle.

¹⁾ Tulonjakotilaston mahdollisesti alipeittoisenkin aineiston perusteella nuoret ikäluokat saavat tulonsiirtoja toisilta kotitalouksilta enemmän kuin keski-ikäiset tai ikääntyneet. Toiset kotitaloudet maksavat laskuja heidän puolestaan, tukevat opintoja tai antavat muuten rahaa toimeentuloon.

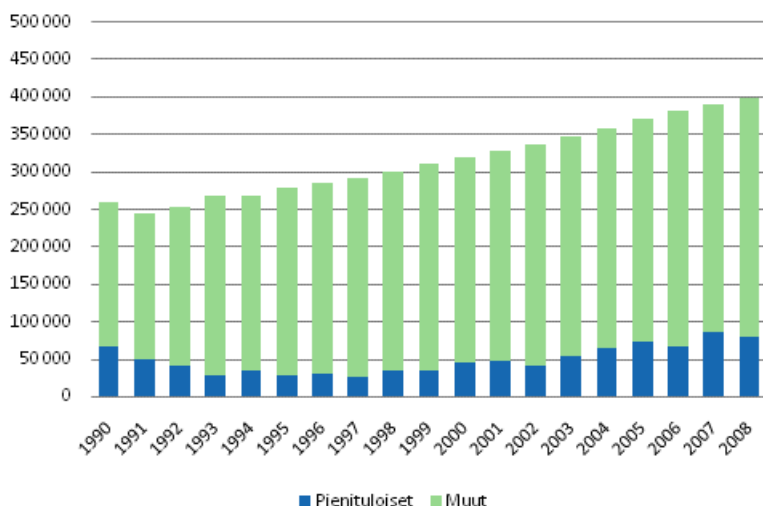
Kuvio 4.3 Itsenäisesti asuvien 16 - 24 -vuotiaiden lukumäärä kolmessa sosioekonomisessa ryhmässä, pienituloiset ja ei pienituloiset. 2008. Henkilöitä



4.2 Ikääntyneet

75 vuotta täyttäneiden (ennen vuotta 1934 syntyneiden) ikäluokka on kasvanut voimakkaasti tarkastelujaksolla. Vanhimman väestönosan pienituloisuusriski väheni vuoden 1990 korkealta tasolta vuoteen 1997 asti²⁾, jolloin se oli melko lähellä väestön keskimääräistä pienituloisuusastetta. Sen jälkeen 75 vuotta täyttäneiden köyhyysriski on kasvanut nopeasti. (Kuvio 4.1) Noin 80 000 henkilöä, kaikkiaan 20 prosenttia 75 vuotta täyttäneistä henkilöistä jäi pienituloisuusrajan alapuolelle vuonna 2008 (kuvio 4.4).

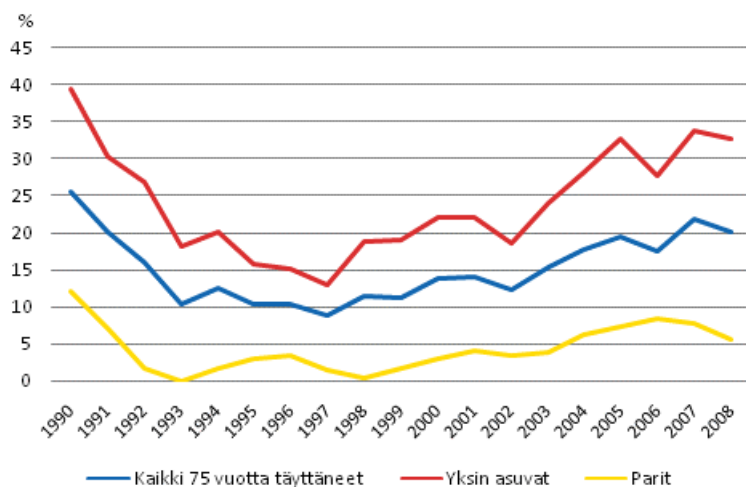
Kuvio 4.4 75 vuotta täyttäneiden pienituloisuus 1990 - 2008. Henkilöitä.



Noin puolet ikäluokasta on yksin asuvia ja runsas kolmasosa asuu puolison kanssa. Vanhusten talouksien rakenne on muuttunut: vanhuspariskuntien osuus ikäluokasta oli tarkastelujakson alussa 29 prosenttia, viimeksi 37 prosenttia. Yksin asuminen lisää köyhyysriskiä. Kahden hengen talouksissa riski alittaa selvästi väestön yleisen köyhyysriskin, tosin myös pariskuntien riski on kasvanut (kuvio 4.5).

²⁾ 1990-luvun laman aikana eläkkeellä olevien pienituloisuusriski aleni, koska eläkkeitä ei leikattu mutta muun väestön keskitulot alenivat voimakkaasti. Pienituloisuuden raja aleni jolloin osalla eläkeläisistä muuttumattomina pysyneet tulot jäivät rajan yläpuolelle.

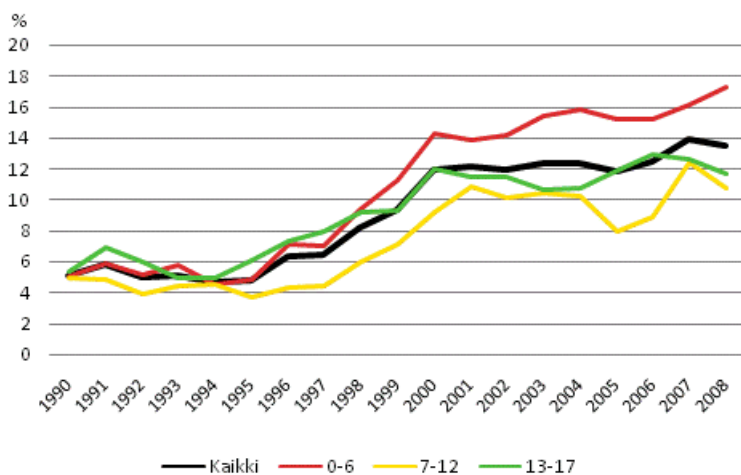
Kuvio 4.5 75 vuotta täyttäneiden pienituloisuusaste (%) kotitalouden tyypin mukaan.



4.3 Lapset

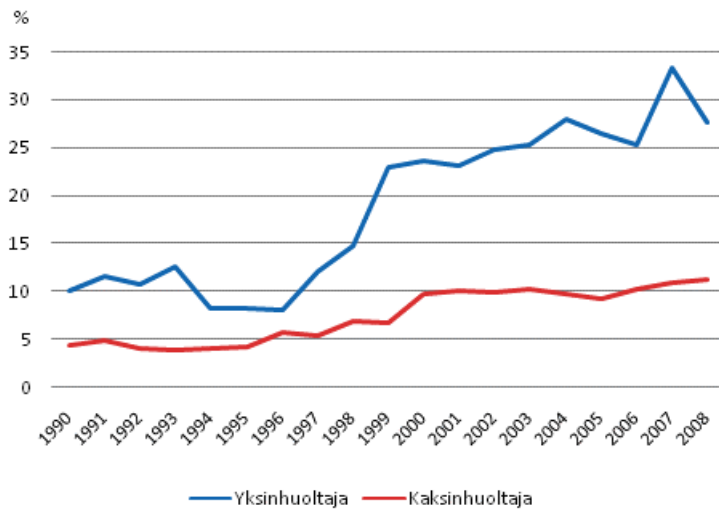
Lapsiköyhyys eli alle 18-vuotiaiden lapsen asemassa olevien henkilöiden pienituloisuusaste on ollut huomion kohteena 1990-luvun laman jälkeen, jolloin siihen asti sangen vähäinen lasten köyhyysriski alkoi kasvaa muun väestön riskiä nopeammin. Lapsiköyhyys nousi 2000-luvulla samalle tasolle kuin yleinen köyhyysriski ja on sittemmin vaihdellut sen mukana. (Kuvio 4.1)

Kuvio 4.6 Lapsiköyhyys lapsen iän mukaan. %.

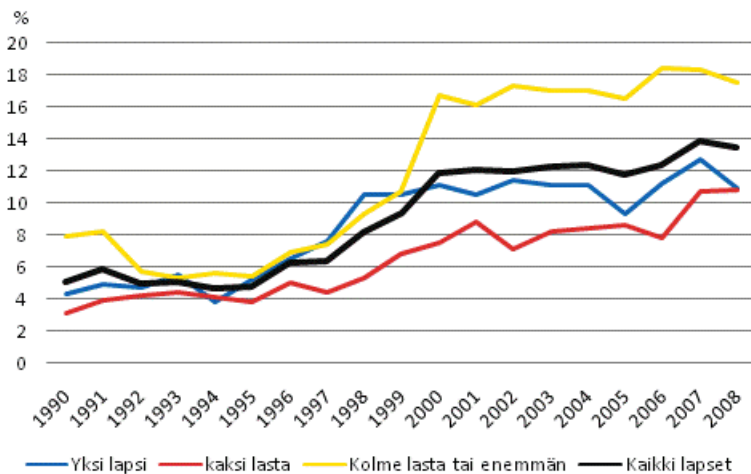


Lapsen pienituloisuusriski on suurimmillaan kun lapsi on alle kouluikäinen (kuvio 4.6). Korkeampi köyhyysriski liittyy myös perhetyyppiin: yksinhuoltajien lasten riski on noin kolminkertainen kaksinhuoltajaperheeseen kuuluvan lasten riskiin verrattuna (kuvio 4.7). Perheen suurempi lapsiluku nostaa myös riskiä.

Kuvio 4.7 Lapsiköyhyys yksin- ja kaksinhuoltajaperheissä. %.

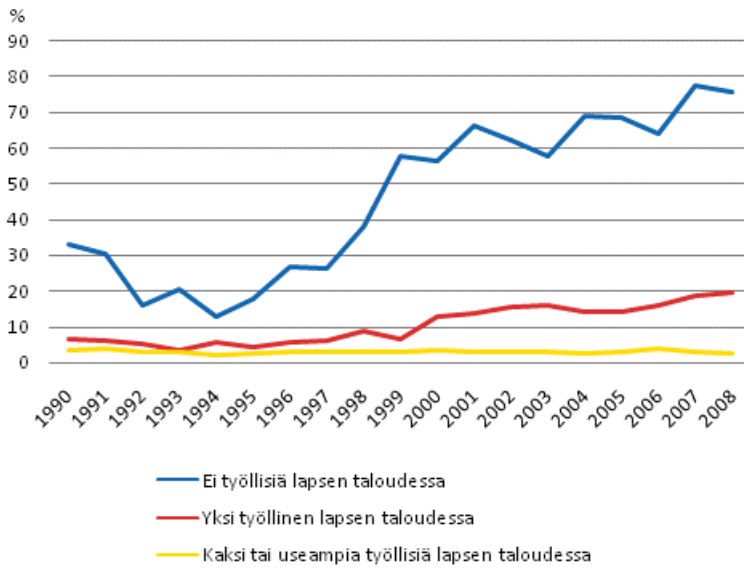


Kuvio 4.8 Lapsiköyhyys perheen lasten lukumäärän mukaan. %.



Lapsiköyhyyden olennainen taustatekijä on vanhempien asema työelämässä. Köyhyysriski on korkea ja kasvava niissä talouksissa, joissa ei ole yhtään työllistä aikuista. Työssä käymättömien kotitalouksien köyhyysriski on noussut voimakkaasti (kuvio 4.9). Myös yhden työssä käyvän ansioiden varassa olevien lapsiperheiden lapsiköyhyys on kasvanut.

Kuvio 4.9 Lapsiköyhyys kotitalouden ammatissa toimivien lukumäärän mukaan, %



4.4 Lapsiköyhyys ja lasten kulutus ja sosiaalinen osallistuminen

Vuoden 2008 tulonjakotilaston yhteydessä kerättiin lisätietoa materiaalsen puutteen ilmenemisestä kotitalouksien jäsenillä. Erityisen kiinnostavaa on selvittää, mitä perheen pienituloisuus merkitsee lapsille heille ominaisten tarpeiden kannalta: puuttuuko pienituloisten perheiden lapsilta joitakin sellaisia aineellisia asioita, joita muiden perheiden lapsilla on? Lapsiperheiden lasten elintasoä mitattiin kysymyksillä lasten vaate- ja jalkine-, ravitsemus- ja harrastusmahdollisuuksista sekä lasten saamista terveystalvuluista. Kysymykset oli suunniteltu Euroopan Unionin tulo- ja elinolotutkimukseen. Kysymysten tuli olla toimivia kaikissa 27 jäsenmaassa.

Kansainvälisen vertailun tulokset eivät vielä ole käytettävissä mutta Suomen osalta aineisto on valmis. Suomessa mittareilla voitiin havaita sangen vähän selvää puutetta (taulukko 4.1), eikä eroja pienituloisten ja muiden perheiden lasten välillä voi havaintojen vähyyden vuoksi tarkastella lähemmin. Mittarit kuitenkin osoittivat johdonmukaisesti pienituloisten perheiden lapset huonompiosaisiksi, joskaan erot eivät ole tilastollisesti merkitseviä. Pienituloisuuden vaikutusta lasten elinoloihin kuvaamaan esitetään myös asunnon ahtautta koskeva mittari taulukossa 4.1.

Taulukko 4.1 Lasten materiaalista puutetta ilmaisevia indikaattoreita perheen pienituloisuuden mukaan: vähävaraisuudesta johtuvia puutemittareita, % tuloryhmän lapsista. Havaintoaineistossa kaikkiaan 5 038 alle 16-vuotiasta.

		Lapsen perhe	
		pienituloinen	muu
PERUSTARPEET			
Lapsella ei ole...			
	mahdollisuutta ostaa vaatteita uusina	8,9	1,5
	vähintään kahta paria sopivia kenkiä	2,5	0,4
	päivittäin tuoreita hedelmiä ja vihanneksia	1,7	0,5
	kolmea ateriaa päivässä	0,0	0,1
	ainakin joka toinen päivä lihaa, kalaa, kanaa, tms. proteiinipitoista ruokaa	0,2	0,0
TERVEYSPALVELUT			
	lääkäripalvelujen saamisessa ollut ongelmia	4,6	4,5
	hammaslääkäripalvelujen saamisessa ollut ongelmia	4,4	3,1
HARRASTUKSET JA OSALLISTUMINEN			
Lapsella ei ole...			
	kotona lastenkirjoja	1,5	0,0
	ulkoiluharrastusvälineitä	4,4	0,2
	sisäleikki- tai harrastusvälineitä	1,3	0,1
	jotain säännöllistä harrastusta	5,7	0,6
	mahdollisuutta viettää merkkipäiviään	0,0	0,1
	mahdollisuutta kutsua kavereita kotiin	0,0	0,0
	mahdollisuutta osallistua maksullisiin koulun tapahtumiin	4,4	0,4
	rauhallista läksyjen lukupaikkaa	3,6	1,8
	turvallista ulkoilualueita lähiympäristössä	7,8	6,0
	mahdollisuutta vähintään viikon lomaan vuosittain kodin ulkopuolella	22,2	4,1
Asunto ahdas %		27,0	16,0

Taulukkoon 4.1 on sisällytetty sellaisiakin indikaattoreita, joiden kohdalla havaintojen määrä on nolla tai erittäin vähäinen sen osoittamiseksi, että niissä asioissa lapsilla ei havaittu puutetta juuri lainkaan ainakaan perheen vähävaraisuuden takia. Sellaisia mittareita olivat päivittäisten aterioiden lukumäärä ja laatu, kirjojen ja leikkivälineiden saatavilla olo, merkkipäivien vietto ja kavereiden kutsuminen kotiin.

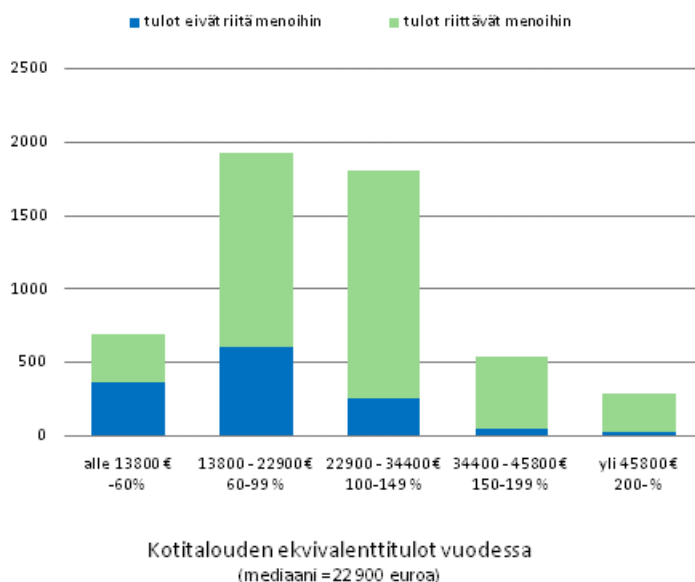
Kun vain 4 prosenttia muiden perheiden lapsista on varattomuuden takia vailla lomaviettomahdollisuutta, pienituloisten perheiden lapsista 22 prosentilta tämä mahdollisuus puuttuu varattomuuden takia. Pienituloisten perheiden lapsilta myös puuttuu useammin kuin muilta lapsilta ulkoiluharrastusvälineitä ja mahdollisuuksia johonkin säännölliseen harrastukseen tai osallistumiseen koulun maksullisiin retkiin tai muihin tilaisuuksiin.

5. Koettu toimeentulo

Tulonjakotilaston tiedonkeruun yhteydessä on vuodesta 2004 alkaen kerätty Euroopan unionin harmonisoitua elinolotilastoa varten tietoja myös *koetusta toimeentulosta*. Koetulla toimeentulolla tarkoitetaan kotitalousvastaajan antamia subjektiivisia arvioita kotitaloutensa maksukykyisyydestä. Haastatteleamalla on kysytty esimerkiksi, riittävätkö talouden tulot sen jäsenten tarpeisiin, minkä suuruisella rahamäärällä talous tulisi kohtuullisesti toimeen, selviytyisikö talous yllättävistä suurehkoista menoista, ovatko asumismenot tai talouden velat rasittavia. Seuraavassa tarkastellaan vastausjakaumia eri tulotasoilla.

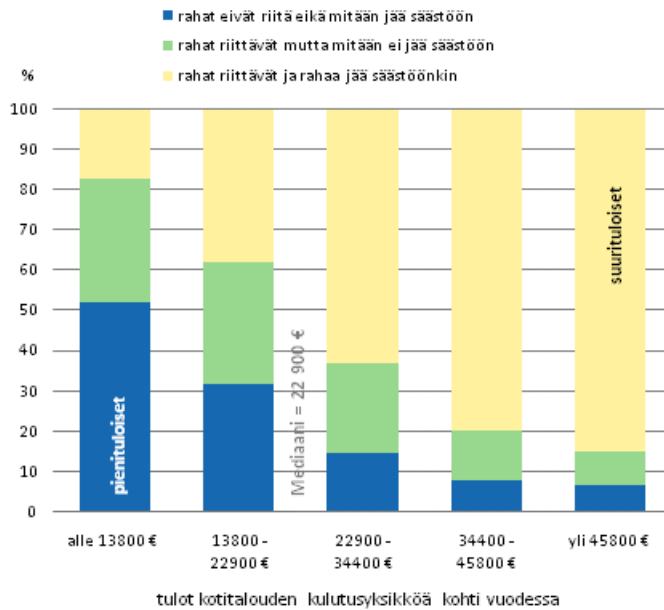
Tulotasomuuttujaksi on valittu viisiluokkainen ryhmittely joka perustuu kotitalouksien mediaaniekvivalenttituloon vuonna 2008. Pienituloisiksi luokiteltiin taloudet, joiden ekvivalenttitulot olivat enintään 60 prosenttia mediaanista. Toiseksi pienituloisimpaan ryhmään kuuluvat keskituloiset, mutta mediaanin alapuolella olevat taloudet, joiden ekvivalenttitulot olivat 61 - 99 prosenttia mediaanista. Keskimmäiseen tuloryhmään kuuluvat taloudet, joiden ekvivalenttitulot olivat mediaanin yläpuolella 100 - 149 prosenttia mediaanista. Kaksi suurituloisinta ryhmää ovat 150 - 199 ja 200 tai sen yli prosenttia mediaanista. Euromääräiset luokkarajat kerrotaan kuvioissa.

Kuvio 5.1 Riittävätkö kotitalouden jäsenten yhteenlasketut tulot tavanomaisiin menoihin, kotitalouden tulotason mukaan, henkilöitä.



Kuviossa 5.1 esitetään väestömäärinä, minkä suuruisista ryhmistä on kyse. Pienituloisten kotitalouksienkin vastaajista noin puolet vastaa tulojen riittävän. Kysymystä ”riittävätkö kotitalouden jäsenten yhteenlasketut tulot kotitalouden tavanomaisiin menoihin” tulkitaan usein vaihtoehtoisena köyhyysmittarina. Ei kuitenkaan ole aivan selvää, mitä rahojen riittäminen tarkoittaa tai ”tavanomaiset tarpeet” tarkoittavat. Voi olla että rahat pannaan riittämään tinkimällä kaikesta mahdollisesta. Yhdistämällä tähän kotitalouden säästämistä koskevat vastaukset (”Jääkö teille yleensä rahaa, jonka voisitte säästää?”) saadaan vivahteikkaampi kuva kotitalouksien taloudellisesta tilanteesta (kuvio 5.2).

Kuvio 5.2 Kotitalouksien rahojen riittävyys ja säästämiskyky tulotason mukaan, %.

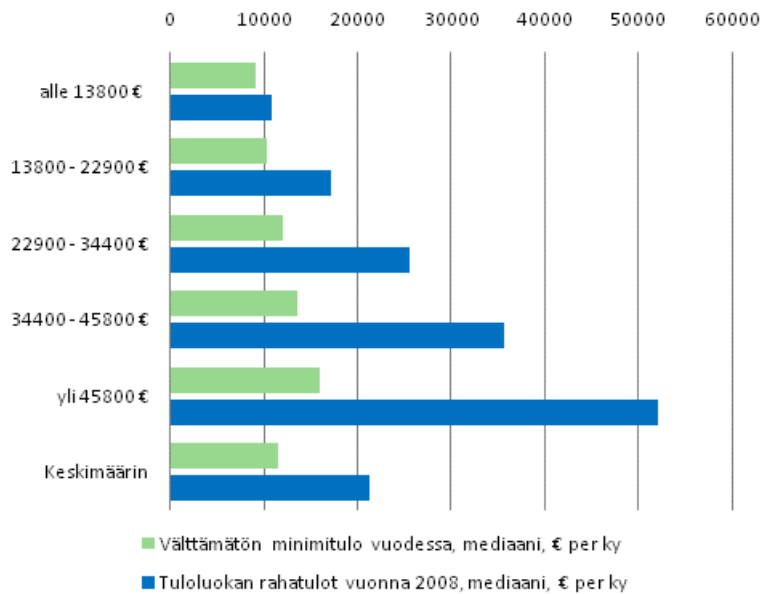


Tulonjakotutkimuskirjallisuudessa esitetään yhdeksi köyhyysmittariksi ns. *subjektiivista köyhyyttä*. Sen mittariksi on esitetty kotitalouden itse arvioitun välttämättömän tulotarpeen ja todellisen tulotason ristiriitaa, mikäli todellinen tulotaso jää arvioitun tarpeen alapuolelle. Tätä yritetään mitata Euroopan laajuisesti EU:n tulo- ja elinolututkimusta tekevissä 27 maassa. Seuraavassa esitetään tuloksia Suomesta.

On kuitenkin syytä todeta, että ei ole tarkoituksenmukaista verrata havaintotasolla itse arvioitua tulotarvetta ja kotitalouden todellista tulotasoja sellaisessa maassa, jossa todellinen tulotaso selvitetään rekisteriperusteisesti. Vastaajilla ei voi olla tietoa tilastollisen tulokäsitteen määritelmästä eikä rekistereihin perustuva tulotieto aina vastaa tulonsaajan omaa käsitystä. Tulokset ovat tästä huolimatta mielenkiintoiset, joten ne raportoidaan tässä.

Haastattelussa kysyttiin, minkä suuruisella rahamäärällä kotitalous voisi tulla toimeen. Kysymyksen muotoilussa on epäselvyyttä sen suhteen, halutaanko vastaajan ajattelevan välttämättömyysmenoja vai juuri vastaajan talouden kannalta tavanomaisen elintason säilyttävää tulotaso. Tulokset kuitenkin vaihtelevat melko vähäisesti vastaajan tulotason mukaan, joten useimmat vastaajat näyttäisivät ajattelevan toimeentuloon tarvittavaa vähimmäismäärää. On selvää, että tämä kysymys on vaikea monille vastaajille. Kuvioista on jätetty pois vastaamatta jättäneet, noin 15 prosenttia vastaajista.

Kuvio 5.3 Kotitalouden toimeentuloonsa tarvitsema vähimmäistulo ja todelliset käytettävissä olevat rahatulot kulutusyksikköä kohden, mediaanit.



Pienituloisten vastausten mediaani oli noin 1000 euroa kuukaudessa, kun suurituloisimmissa kahdessa tuloryhmässä vastattiin noin 2000 euron riittävän kulutusyksikköä kohden. Kaikkien vastausten mediaaniarvo oli 1500 euroa. Vastaushajonta on suurta, mikä kertoo sekä kysymysten laatijoiden että vastaajien vaikeuksista hallita vastausvaruutta.

6. Pienituloisen määritelmä

Tulonjakotilastoissa pienituloisuus määritellään kotitalouden käytettävissä olevien tulojen perusteella. Jotta kooltaan ja rakenteeltaan erilaisten kotitalouksien tuloja voitaisiin verrata keskenään, jaetaan tulot ns. kulutusyksiköiden määrällä. Tulonjakotilastossa käytetään kulutusyksikköasteikkoa, jossa kotitalouden ensimmäinen aikuinen saa painon 1, muut yli 13-vuotiaat painon 0,5 ja 13-vuotiaat tai sitä nuoremmat painon 0,3. Kulutusyksiköiden määrällä jaettuja kotitalouden käytettävissä olevia tuloja kutsutaan ekvivalenteiksi tuloiksi.

Pienituloisiksi henkilöiksi määritellään kansainvälisten suositusten mukaisesti ne henkilöt, jotka kuuluvat kotitalouteen, jonka ekvivalentit tulot ovat pienemmät kuin 60 prosenttia ekvivalentista mediaanitulosta. Mediaanitulo on keskimmäisen henkilön tulo, kun kotitalousväestö asetetaan tulojen mukaan suuruusjärjestykseen. Näin määriteltyjen pienituloisten henkilöiden osuutta väestöstä kutsutaan pienituloisuusasteeksi (myös köyhyysriskiksi tai suhteelliseksi köyhyydeksi). Näihin kansainvälisiin määrittelyihin on päädytty sen takia, että ne mahdollistavat yhteismitallisen eri maiden välisen vertailun.

Liitetalulukot

1. Pienituloisuusrajoja erityyppisille kotitalouksille vuonna 2008

Kotitalouden koostumus	Pienituloisuusraja vuodessa, € / kotitalous	Taloudessa kulutusyksiköitä
1 aikuinen	13 760	1,0
1 aikuinen ja 1 lapsi alle 14 v.	17 888	1,3
1 aikuinen ja 2 lasta alle 14 v.	22 016	1,6
1 aikuinen ja 3 lasta alle 14 v.	26 144	1,9
1 aikuinen, 1 alle 14 v. ja 1 lapsi 14-17 v.	24 768	1,8
2 aikuista	20 640	1,5
2 aikuista (vanhemmat) ja 1 lapsi alle 14 v.	24 768	1,8
2 aikuista (vanhemmat) ja 2 lasta alle 14 v.	28 896	2,1
2 aikuista (vanhemmat) ja 3 lasta alle 14 v.	33 024	2,4
2 aikuista (vanhemmat) ja 4 lasta alle 14 v.	37 152	2,7
2 aikuista (vanhemmat) ja 1 lapsi 14 - 17 v.	27 520	2,0
2 aikuista (vanhemmat) ja 2 lasta 14-17 v.	34 400	2,5
2 aikuista (vanhemmat), 1 lapsi alle 14 v. ja 1 lapsi 14-17 v.	31 648	2,3
3 aikuista (esim. vanhemmat ja 18 v. täyttänyt lapsi)	34 400	2,5
4 aikuista (esim. vanhemmat ja kaksi 18 v. täyttänyttä lasta)	41 280	3,0

- Pienituloisuusmääritelmä: 60% koko väestön ekvivalenttitulon* mediaanista.
- Tulokäsité: käytettävissä oleva tulo
- Ekvivalenttitulo on kotitalouden jäsenten yhteenlasketut tulot jaettuna kulutusyksiköiden määrällä.
- Kulutusyksikkö: kotitalouden 1. aikuinen saa arvon 1.0 ja muut 14 vuotta täyttäneet kukin arvon 0.5. Alle 14-vuotiaat lapset saavat kukin arvon 0.3.

Tulonjakotilaston laatuseloste

1. Tilastotietojen relevanssi

Tulonjakotilasto tuotetaan vuosittain kuvaamaan kotitalouksien vuositulojen jakautumista ja tuloeroja erilaisten väestöryhmien kesken. Tilastossa kuvataan käytettävissä olevien tulojen määrää ja muodostumista eri tulolähteistä, verotus ja tulonsiirrot huomioiden. Tuloja ja niiden jakautumista tarkastellaan muun muassa tulotason, sosioekonomisen ryhmän, elinvaiheen ja asuinalueen mukaisissa ryhmissä. Tilastossa kuvataan myös kotitalouksien jäsenten palkka- ja yrittäjätuloja. Ensimmäinen varsinainen tulonjakotilasto on kerätty vuonna 1977. Tietoja käytetään laajasti sosiaalipoliittisten toimenpiteiden suunnitteluun ja seurantaan. Tulonjaon mikroaineistoja käytetään runsaasti ministeriöissä ja tutkimuslaitoksissa tulonjaon ja sosiaaliturvaetuksien tutkimuksessa ja kehittämisessä.

Tilaston tietosisältö perustuu kansainvälisiin tulonjakotilastosuosituksiin. Tilastossa kuvataan kotitalouksien bruttotuloja, palkka-, yrittäjä- ja omaisuustuloja sekä kotitalouksien saamia ja maksamia tulonsiirtoja. Näiden tulokomponenttien perusteella muodostuu käytettävissä oleva tulo, joka on tilaston keskeinen muuttuja. Tietoa kerätään myös veloista, asumisesta, asumismenoista, päivähoitomaksuista ja muista kotitalouksien toimeentuloon vaikuttavista asioista.

Tulonjakotilaston tietojen keruun yhteydessä kerätään tietoja Euroopan unionin Eurostatin tulo- ja elinolututkimusta EU-SILC:iä varten (EU:n parlamentin ja neuvoston asetus 1177/2003).

2. Tilastotutkimuksen menetelmäkuvaus

Tilasto perustuu vuosittain kerättävään otosaineistoon, joka sisältää yksityiskohtaista tietoa kotitalouksien ja henkilöiden tuloista ja muista taloudelliseen toimeentuloon vaikuttavista tekijöistä. Aineiston brutto-otos on noin 13 000 kotitaloutta. Perustiedot kerätään yhdistämällä kotitalouksilta haastattelemalla kerättyjä tietoja ja rekisteritietoja. Pääosa kotitalouksien luokittelutiedoista sekä ne tulotiedot, joita ei ole saatu rekistereistä, on kerätty haastattelemalla.

Haastatteluista vastaa Tilastokeskuksen haastatteluorganisaatio. Haastattelut tehdään tietokoneavusteisesti Blaise-lomakeohjelmiston avulla ja valtaosin puhelinhaastatteluina. Haastatteluosuuden kesto on ollut viime vuosina keskimäärin noin puoli tuntia.

Suuri osa tutkimuksen tiedoista saadaan hallinnollisista rekistereistä ja tilastorekistereistä. Tulonjakotilaston rekisterilähteitä ovat:

- Väestörekisterikeskuksen väestötietojärjestelmä ja Tilastokeskuksen Suomen väestöä koskeva tietokanta
- Verohallituksen verotietokanta
- Kansaneläkelaitoksen eläkevakuutus-, sairausvakuutuskorvaus- ja kuntoutusrekisteri, opintotukirekisteri sekä asumistukirekisteri
- Sosiaali- ja terveystieteiden tutkimus- ja kehittämiskeskuksen (Stakes) toimeentulotukirekisteri (nykyinen terveyden ja hyvinvoinnin laitos (THL))
- Eläketurvakeskuksen eläketapahtumarekisteri
- Tilastokeskuksen tutkintorekisteri
- Valtiokonttorin sotilasvammakorvausjärjestelmän tietokanta
- Koulutusrahaston tiedostot
- Maa- ja metsätalousministeriön tietopalvelukeskuksen maatilarekisteri
- Tilastokeskuksen yritysrekisteri

Tilaston kohdeperusjoukon muodostavat Suomessa vakinaisesti asuvat yksityiskotitaloudet eli ns. kotitalousväestö. Tutkimuksen ulkopuolelle jäävät pysyvästi ulkomailla asuvat, osoitteettomat ja laitosväestö (esimerkiksi pitkäaikaisesti vanhainkodeissa, hoitolaitoksissa, vankiloissa tai sairaaloissa asuvat).

Tulonjakotilasto perustuu kiertävään paneeliotokseen, missä sama kotitalous on mukana otoksessa kahtena peräkkäisenä vuotena. Noin puolet otoksesta on uusia, ensimmäistä kertaa tutkimuksessa mukana olevia kotitalouksia (I tutkimuskerta).

Tulonjakotilaston otanta-asetelma on kaksivaiheinen ositettu otanta. Ensimmäisessä vaiheessa on muodostettu ns. master-otos poimimalla Tilastokeskuksen väestöä koskevista tietokannoista. Toisessa vaiheessa on poimittu ositteittain varsinainen tulonjakotilaston otos master-otoksesta. Ositteet on muodostettu edellisen vuoden verotietojen perusteella muodostetun kohdehenkilön sosioekonomisen ryhmän ja tuloluokan (valtionveronalaiset tulot) mukaan. Verorekisterin tietojen perusteella muodostetut sosioekonomiset ryhmät ovat palkansaajat, maatalousyrittäjät, muut yrittäjät, eläkeläiset ja muut. Ositteen sisällä kunkin kotitalouden sisältymistodennäköisyys riippuu osituskriteerien ohella 16 vuotta täyttäneiden jäsenten lukumäärästä. Poimintaluokassa oleva numero kuvaa tuloluokkaa, esimerkiksi palkansaajat (ositteet 1-4) on jaettu valtionveronalaisten tulojen mukaan neljään luokkaan.

Hyväksytysti osallistuneet kotitaloudet ja henkilöt saavat painon, jolla niiden tiedot korotetaan edustamaan perusjoukon tietoja. Kotitalouksille on aluksi muodostettu asetelmapainot käyttäen hyväksi kunkin kotitalouden todennäköisyyttä sisältyä otokseen. Tämän jälkeen hyväksytyt otoksen asetelmapainot on tehty ns. katokorjaus kertomalla ne poimintaluokittain hyväksytysti vastanneiden osuuden käänteisluvulla. Nämä otostason tietojen perusteella katokorjatut painot on tämän jälkeen kalibroitu CALMAR-makrolla vastaamaan perusjoukon keskeisiä tunnettuja jakaumia. Tällä menettelyllä pyritään pienentämään kadon vinouden aiheuttama harhaa ja tuottamaan mahdollisimman tarkkoja estimaatteja tärkeimmille tulomuuttujille.

3. Tietojen oikeellisuus ja tarkkuus

Tulonjakotilasto on otostutkimus, jonka brutto-otoskoko on noin 13 000 kotitaloutta. Ensimmäistä kertaa osallistuvilla vastauskato vuonna 2008 oli 28,3 prosenttia, toista kertaa osallistuvien kato oli 10,6 prosenttia. Ensimmäisellä haastattelukerralla kadoksi jääneet kotitaloudet eivät ole mukana tutkimuksen toisella haastattelukerralla. II tutkimuskerran kato paneelin alusta lukien oli 33,7 prosenttia.

Aineiston uudelleenpainotuksella pyritään pienentämään kadon vinouden aiheuttama harhaa ja tuottamaan mahdollisimman tarkkoja estimaatteja tärkeimmille tulomuuttujille.

Koska tulonjakotilasto perustuu otantaan, sen tuloksiin sisältyy otannasta aiheutuvaa satunnaisvaihtelua. Tämän takia otoskoon asettamat rajoitukset on aina otettava huomioon tuloksia tarkasteltaessa. Otostutkimuksissa ilmenevän satunnaisvaihtelun suuruutta voidaan arvioida keskivirheen avulla. Keskivirheen suuruuteen vaikuttavat otoskoko ja perusjoukon varianssi eli muuttujan arvojen vaihtelu. Ryhmissä, joissa otokseen on tullut vähän havaintoja, keskivirhe saattaa olla suuri ja tulokset sen vuoksi epävarmoja. Tilaston taulukoissa ei ole julkaistu tulotietoja, mikäli ryhmään on otoksessa tullut vähemmän kuin 30 kotitaloutta tai tulonsaajakohtaisissa taulukoissa vähemmän kuin 30 tulonsaajaa.

Keskivirheen avulla voidaan tutkimuksen kullekin tulosluvulle laskea luottamusväli, jolla perusjoukon todellinen arvo on tietyllä luotettavuustasolla. Esimerkiksi käytettävissä olevien tulojen kotitalouskohtaisen keskiarvon estimaatti vuonna 2007 oli 36 786 euroa ja suhteellinen keskivirhe 1,0 prosenttia. Suhteellinen keskivirhe eli variaatiokerroin kuvaa keskivirheen prosentuaalista osuutta keskiarvosta. Vuoden 2007 aineistolla käytettävissä olevien tulojen keskiarvo oli 95 prosentin todennäköisyydellä välillä 36 031-37 541. Vuoden 2008 tiedot tältä osin päivitetään toukokuun julkistuksen yhteydessä.

Tulosten laatuun vaikuttavat satunnaisvaihtelun lisäksi vastaamatta jättäminen, vastaajien kielteinen asennoituminen, osittainen kieltäytyminen ja unohtaminen sekä aineiston käsittelyvirheet. Osa näistä virhelähteistä voi tuottaa systemaattisia virheitä. Kielteisestä asennoitumisesta tai osittaisesta kieltäytymisestä johtuvia systemaattisia virheitä voidaan arvioida kokonaistason tulosten tietojen perusteella vertaamalla niitä muiden tilastojen vastaaviin tietoihin. Vertailuja tehdään vuosittain ja niitä voi tiedustella Tilastokeskuksesta.

4. Julkaistujen tietojen ajantasaisuus ja oikea-aikaisuus

Tulonjakotilastoa tehdään vuosittain. Lopulliset tiedot tilastosta julkaisutaan noin puolitoista vuotta tilastovuoden päättymisen jälkeen. Tuloja ja kotitalouksia kuvaavat tiedot kuvaavat koko vuoden tietoja.

5. Tietojen saatavuus ja läpinäkyvyys/selkeys

Tulonjakotilaston ennakkolliset ja lopulliset tiedot julkaistaan Tilastokeskuksen internet-sivuilla SVT:n Tulot ja kulutus -sarjassa sähköisenä julkistuksina ja katsauksina sekä pdf-muodossa. Tiedot löytyvät osoitteesta www.tilastokeskus.fi/tulonjakotilasto.

Mikäli on tarpeen saada verkkosivuilla julkaistuja tietoja tarkempia tilastoja, niitä voi tilata maksullisena toimeksiantona tilaston tekijöiltä sähköpostitse osoitteella tulonjakotilasto@tilastokeskus.fi tai puhelimitse.

Tilastosta on saatavissa tutkimuskäyttöön suunniteltuja palveluaineistoja. Tiedostot ovat maksullisia ja edellyttävät käyttöluvan hakemista. Tulonjakotilaston tietokanta tarjoaa hyvät mahdollisuudet erilaisten selvitysten ja tutkimusten tekoon.

6. Tilastojen vertailukelpoisuus

Tulonjakotilaston tiedoista on olemassa vertailukelpoinen aikasarja-aineisto vuosilta 1987-2008. Lisäksi vuosien 1966, 1971, 1976 ja 1981 tulonjaosta on saatavissa tietoja kotitaloustiedustelun aineistoista. Aikasarjatiedoissa tulokäsitettä on pyritty yhdenmukaistamaan siten, että valtaosa tulokäsitteessä tapahtuneista muutoksista on kyetty ottamaan huomioon ja muokkaamaan aikaisemmat tiedot uusimpia käsitteitä vastaaviksi. Tulonjakotilaston tulokäsitteessä tapahtuneita muutoksia on selitetty tarkemmin tulonjakotilaston menetelmäselosteessa.

Tulonjakotilaston tulokäsite poikkeaa jonkin verran uusista kansainvälisistä suosituksista. Tärkein ero on realisoitujen hallussapitovoittojen käsittely. Tulonjakotilastossa veronalaiset luovutusvoitot ovat omaisuustuloa, kun suositusten mukaan niitä ei pitäisi laskea mukaan käytettävissä olevaan tuloon.

7. Selkeys ja eheys/yhtenäisyys

Hallinnollisista rekistereistä koottu **tulonjaon kokonaistilasto** kuvaa rekisterikotitalouksien (asuntokuntien) vuosituloja ja niiden jakautumista erityisesti aluenäkökulmasta. Tilastoyksikkönä käytetty asuntokunta (ns. rekisterikotitalous) poikkeaa hieman tulonjakotilaston kotitalouskäsitteestä. Koska tulonjaon kokonaistilaston tulokäsite perustuu vain rekisteritietoihin, se ei sisällä laskennallisia tuloeria eikä eräitä tuloja, joista saadaan tietoa vain haastattelemalla (mm. asuntotulo omasta asunnosta, lähdeveron alaiset korkotulot ja kotitalouksien väliset tulonsiirrot). Tulonjaon kokonaistilaston käsitteet esimerkiksi tulojen osalta eivät täysin täytä kansainvälisiä suosituksia. Tilastojen tiedot saattavat erota myös otanta- ja tuotantomenetelmistä johtuvista syistä.

Tulonjakotilaston ja **kulutustutkimuksen** (aikaisemmin kotitaloustiedustelu) välillä ei ole merkittäviä käsitteellisiä eroja. Molemmat noudattavat kansainvälisten suositusten mukaista käytettävissä olevan tulon määrittelyä. Kulutustutkimuksen tulokäsite perustuu pääasiassa rekisteritietoihin eikä sisällä eräitä tuloja, joista saadaan tietoa vain haastattelemalla. Tärkeimpiä tällaisia tuloeria ovat lähdeveron alaiset korkotulot ja kotitalouksien väliset tulonsiirrot (mm. saatu elatusapu). Edellä mainittujen seikkojen lisäksi tilastojen tiedot saattavat erota otanta- ja tuotantomenetelmistä johtuvista syistä.

Verotustietoihin perustuvasta **veronalaiset tulot-tilastosta** (ent. tulo- ja varallisuustilasto) saadaan tiedot luonnollisten henkilöiden veronalaisista tuloista, vähennyksistä ja veroista. Sen kuvaama ilmiöalue on suppeampi kuin tulonjakotilaston. Veronalaiset tulot-tilastosta ei saada kotitalouskohtaisia tietoja, vaan tilastoyksikkö on tulonsaaja tai aviopari. Sen ulkopuolelle jää myös osa kotitalouksien saamista yrittäjä- ja omaisuustuloista (mm. lähdeveron alaiset korkotulot) sekä tulonsiirroista (mm. osa kansaneläkkeistä sekä tapaturmavahinkoturvaan perustuvista etuuksista, sotilasvammalakiin perustuvat eläkkeet, asumistuet, toimeentulotuki sekä lapsilisät).

Tulonjakotilasto kuvaa kotitaloussektorin tuloja ja tulonsiirtoja ja on siten **kansantalouden tilinpidon kotitaloussektorin tulo- ja tulonkäyttötilin laajennus**. Verrattaessa tulonjakotilaston koko maan tulosummia kansantalouden tilinpidon tulo- ja tulonkäyttötilin eriin on otettava huomioon erot sektorin rajaamisessa, eräissä määritelmässä ja tilastojen laatimismenetelmässä. Erojen johdosta kansantalouden tilinpidon ja tulonjakotilaston luvut esimerkiksi kotitalouksien käytettävissä olevan tulon vuosimuutoksista saattavat erota tuntuvastikin toisistaan.

Tulonjakotilaston perusjoukon muodostavat yksityiset kotitaloudet. Kansantalouden tilinpidossa kotitaloussektoriin luetaan myös ns. laitostaloudet. Vuonna 2003 kansantalouden tilinpidon aikasarjoja tarkistettiin

siten, että kotitaloussektoriin luetaan myös asunto-osakeyhtiöt siltä osin kuin kotitaloudet ovat asunto-osakkeiden omistajia (eli suurimmalta osin).

Tulonjakotilaston tiedot kerätään kotitalouskohtaisesti, kun taas kansantalouden tilinpidon tuloerät saadaan summatietoina eri lähteistä. Tulonjakotilaston summatiedot jäävät pienemmiksi mm. siksi, että kotitalouksille ei voida kohdistaa osaa kuolinpesien tuloista.

Tulonjakotilaston ja kansantalouden tilinpidon välillä on mm. seuraavia käsitteellisiä eroja:

- Kansantalouden tilinpidon toimintaylijäämä ja sekatalo ovat laajempi käsite kuin yrittäjätulot. Tähän erään sisältyvät sekatalo vuokraustoiminnasta ja toimintaylijäämä asuntojen omistuksesta, kun taas tulonjakotilastossa vuokratulot ja laskennallinen nettovuokra omistusasunnoista luetaan omaisuustuloihin.
- Kansantalouden tilinpidossa tuloiksi luetaan myös omatoimisen rakentamisen arvo (sekatulossa), tulo omaan käyttöön tuotetuista tuotteista (sekatulossa) ja vakuutusentoutajien omaisuustulo eli laskennallinen tulo henki- ja eläkevakuutuksesta (omaisuustuloissa). Menoiksi luetaan kulutusluottojen korot (koroissa) ja maanvuokrat.
- Realisoidut veronalaiset luovutusvoitot luetaan tulonjakotilastossa omaisuustuloksi. Työsuhdeoptioista saatu tulo luetaan palkkatuloksi. Sekä optioista että luovutusvoitoista maksetut verot sisältyvät maksettuihin tulonsiirtoihin. Kansantalouden tilinpidossa luovutusvoitot ja optiotulot eivät sisälly kotitalouksien tuloihin vaan ne tulkitaan hallussapitovoitoiksi. Niistä maksetut verot sen sijaan sisältyvät kotitaloussektorin maksamiin veroihin.
- Maksettuihin tulonsiirtoihin luetaan kansantalouden tilinpidossa myös tulonsiirrot voittoa tavoittelemattomille yhteisöille, tulonsiirrot ulkomaille, vapaaehtoiset eläkevakuutusmaksut ja vapaaehtoiset maksut sairaus-, hautaus- ja eroavustuskassoille. Nämä erät eivät sisälly tulonjakotilastoon.
- Kansantalouden tilinpito ei sisällä kotitalouksien välisiä tulonsiirtoja. Tulonjakotilastossa ovat mukana kotitalouksien väliset saadut tulonsiirrot ja maksetuista tulonsiirroista elatusmaksut ja toistuvaisavustukset.
- Maksetut tuloverot kirjataan kansantalouden tilinpidossa kassaperusteisina, mutta ajoituskorjattuina ja muut välittömät verot kassaperusteisina, kun tulonjakotilastossa verotiedot kirjataan maksuunpanoperusteisina. Veronpalautusten ja jälkikannon ajoittumisessa tapahtuvat muutokset voivat aiheuttaa eroa kotitaloussektorin käytettävissä olevan tulon vuosimuutoksessa kansantalouden tilinpidon ja tulonjakotilaston välillä.
- Metsänmyyntitulot ajoittuvat kansantalouden tilinpidossa hakkuuajan mukaan, kun taas tulonjakotilastossa maksun saantihetken perusteella.

Suomen virallinen tilasto
Finlands officiella statistik
Official Statistics of Finland

Tulot ja kulutus 2010

Lisätietoja

Hannele Sauli (09) 1734 3497

Juha Honkkila (09) 1734 3651

Vastaava tilastojohtaja:

Riitta Harala

toimeentulo.tilastokeskus@tilastokeskus.fi

www.tilastokeskus.fi

Asiakaspalaute: www.tilastokeskus.fi/palaute

Tilastokeskus, myyntipalvelu
PL 4C
00022 TILASTOKESKUS
puh. (09) 1734 2011
faksi (09) 1734 2500
myynti@tilastokeskus.fi
www.tilastokeskus.fi

ISSN 1796-0479
= Suomen virallinen tilasto
ISSN 1795-8121 (pdf)