

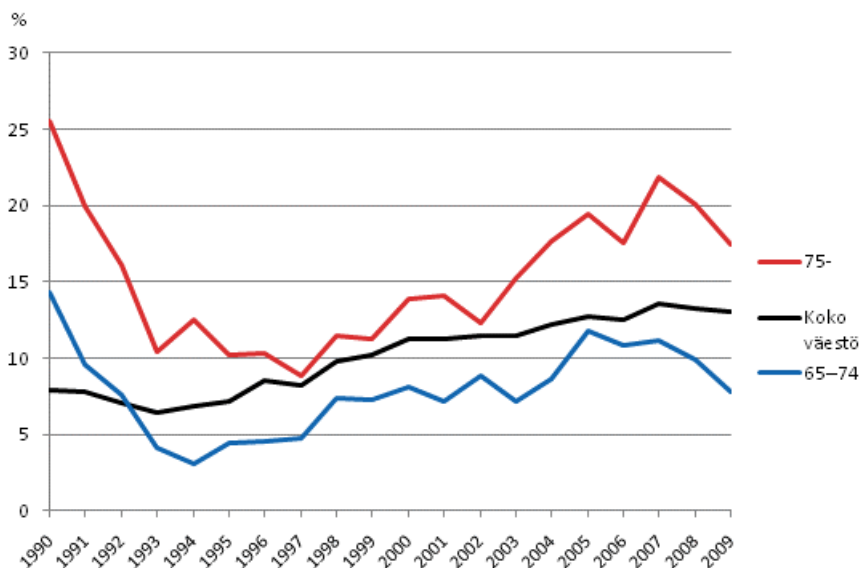
# Tulonjakotilasto 2009

## Pienituloisuus (ennakkotiedot)

### Ikääntyneiden pienituloisuus väheni vuonna 2009

Pienituloisuusaste oli 13,1 prosenttia väestöstä vuonna 2009 Tilastokeskuksen tulonjakotilaston mukaan. Pienituloisuusrajan alittaviin kotitalouksiin kuului noin 690 000 henkilöä. Edellisenä vuonna pienituloisuusaste oli 13,2. Vuosimuutos ei ole tilastollisesti merkitsevä, mutta pitkäaikaisesta kasvutrendistä poiketen pienituloisuus ei noussut vuosina 2008 ja 2009. Pienituloisia oli enimmillään 707 000 henkilöä vuonna 2007.

#### Koko väestön, 65–74-vuotiaiden ja 75 vuotta täyttäneiden pienituloisuusaste (60 % mediaanituloista) 1990–2009



Ikääntyneiden pienituloisuus väheni: sekä 65–74-vuotiaiden että 75 vuotta täyttäneiden pienituloisuusasteet alenivat noin kahdella prosenttiyksiköllä. Pienituloisten lukumäärä kasvoi nuoremmassa väestössä lähes vastaavalla henkilömäärällä.

Pitemmällä aikavälillä tarkastellen niin ikääntyneiden kuin muidenkin ikäryhmien pienituloisuusaste on edelleen korkea, ikäryhmästä riippuen lähes kaksin- tai kolminkertainen verrattuna vuosiin 1993–2004.

60 prosentin pienituloisuusrajan alapuolelle jäävän väestön sisäiset tuloerot kasvoivat viime vuoden tapaan nuorimmissa ikäluokissa: 50 prosentin rajan alle jäi yhä enemmän nuoria yhden hengen talouksia. Neljä viidestä alle 35-vuotiaasta yksin asuvasta pienituloisesta alitti 50 prosentin pienituloisuusrajan. Muissa pienituloisten ryhmissä sisäiset tuloerot pysyivät ennallaan tai vähenivät.

Käytettävissä olevien tulojen keskimääräinen euromääräinen kasvu oli samaa suuruusluokkaa pienituloisuusrajan ala- ja yläpuolella. Vuosi 2009 oli taluskriisin ja työttömyyden kasvun vuosi. Pienituloisten keskimääräiset palkka- ja yrittäjätulot ja maksamat verot olivat vuonna 2009 reaalisesti edellisvuosien tasolla, mutta he saivat selvästi enemmän tulonsiirtoja. Sitä vastoin *pienituloisuusrajan yläpuolella* olevan väestön keskimääräiset palkka- ja yrittäjätulot alenivat selvästi, mutta maksetut verot alenivat vielä enemmän. Myös keskimääräiset saadut tulonsiirrot, erityisesti ansioeläkkeet, kasvoivat merkittävästi.

Pienituloisuuden raja-arvona käytetään 60 prosenttia kotitalouden kulutusyksikköä kohden lasketusta käytettävissä olevasta mediaanitulosta, mikä tarkoitti vuonna 2009 noin 14 200 euroa yhden hengen taloudessa. Mittari on siis suhteellinen, joten havaitut muutokset kuvaavat pieni- ja keskituloisten välistä tuloeron muutosta. Pienituloisuusasteen nousu merkitsee mediaani- ja pienituloisten välisten tuloerojen kasvua ja lasku tuloerojen tasoittumista.

### Pienituloisuusindikaattoreita 1990–2009

Vuosi	1990	1995	2000	2004	2005	2006	2007	2008	2009
Pienituloisuuslukuja, tulot alle 60% mediaanituloista									
Pienituloisia	395 000	361 700	576 100	629 100	660 500	651 800	706 900	694 000	690 000
Pienituloisuusaste, % väestöstä	7,9	7,2	11,3	12,2	12,8	12,5	13,5	13,2	13,1
Pienituloisuusraja, euroa / kulutusyksikkö	10 600	9 980	11 330	12 850	13 330	13 290	13 610	13 770	14 230
Pienituloisten köyhyysvaje, % pienituloisuusrajasta	13,5	13,5	13,3	15,2	15,0	15,1	15,1	16,7	15,5
Pienituloisten mediaanitulo, euroa / kulutusyksikkö	9 180	8 630	9 820	10 900	11 340	11 290	11 560	11 460	12 020
Lapsiköyhyys, 0–17-vuotiaat	4,9	4,7	11,6	12,1	11,6	12,3	13,8	13,2	13,2
Työllisten pienituloisuusaste, 18–64-vuotiaat	3,4	3,2	4,3	3,8	4,0	4,0	4,6	4,2	4,2
Ei-työllisten pienituloisuusaste, 18–64-vuotiaat	17,1	16,0	25,6	29,2	30,0	30,6	31,3	33,5	32,9
65 vuotta täyttäneiden miesten pienituloisuusaste	10,4	3,7	6,4	8,4	10,7	10,6	11,0	9,3	8,2
65 vuotta täyttäneiden naisten pienituloisuusaste	23,5	8,6	13,1	15,6	18,3	16,1	19,6	18,3	15,4
Pienituloisuuslukuja, tulot alle 50% mediaanituloista									
Pienituloisia	169 100	158 100	230 500	284 300	296 200	299 100	326 900	350 600	329 700
Pienituloisuusaste, % väestöstä	3,4	3,1	4,5	5,5	5,7	5,8	6,3	6,7	6,3
Pienituloisten mediaanitulo, euroa / kulutusyksikkö	7 590	7 020	8 270	9 260	9 670	9 660	9 600	9 760	10 210

- Köyhyysvaje: Pienituloisuusrajan alittavien mediaanitulon ja pienituloisuusrajan erotus prosenttia rajasta.
- Lapsiköyhyys: Pienituloisiin kotitalouksiin kuuluvien alle 18-vuotiaiden lasten osuus kaikista alle 18-vuotiaista.
- Euromääräiset arvot vuoden 2009 rahan arvossa

# Sisällys

1. Pienituloisuuden kehitys Suomessa 1987–2009.....	5
1.1 Viimeisin kehitys.....	5
1.2 Pienituloisuus 1966–2009.....	5
1.3 Muita pienituloisuusrajoja.....	6
2. Pienituloisuus väestöryhmittäin.....	8
2.1 Pienituloisuus kotitalouden elinvaiheen mukaan.....	8
2.2 Pienituloisuus henkilön sosioekonomisen aseman mukaan.....	9
3. Perusturvan varassa elävien pienituloisuus.....	14
4. Ikääntyneet, nuoret ja lapset pienituloisissa kotitalouksissa.....	16
4.1 Ikääntyneet.....	16
4.2 Nuoret.....	18
4.3 Lapset.....	20
4.4 Kuinka pienituloisia ovat pienituloiset?.....	22
5. Pienituloisuuden, köyhyden ja syrjäytymisen mittareista.....	23
5.1. Pienituloisen määritelmä.....	23
5.2 Pienituloisuuden yhteydestä köyhyden ja syrjäytymisen käsitteisiin.....	23
5.3 EU:n strategia 2020 -tavoite köyhyys- tai syrjäytymisriskin vähentämisestä 25 prosentilla.....	24

## Taulukot

Taulukko 2.1 Pienituloisuusaste (%) kotitalouden elinvaiheen mukaan.....	8
Taulukko 2.2 Pienituloisuusaste (%) henkilön sosioekonomisen aseman mukaan.....	10
Taulukko 3.1 Perusturvaetuuksien saajatuloisiin kuuluvien henkilöiden lukumäärä ja pienituloisuusaste perusturvaetuuksien tulo-osuuden mukaan (perusturvaetuudet / bruttotulot).....	14
Taulukko 3.2 Perusturvan varassa elävien (perusturvaetuudet yli 90 % bruttotuloista) pienituloisuusasteet pääasiallisen tulonlähteen mukaan.....	15
Taulukko 5.1 Köyhyys- ja syrjäytymisriskin eri kategorioihin kuuluvien henkilöiden lukumäärä ikäryhmittäin, tulojen viitevuosi 2008 .....	27
Taulukko 5.2 Vajaatyöllisten 18–59-vuotiaiden pääasiallinen toiminta.....	27

## Liitetaulukot

Liitetaulukko 1. Pienituloisuusrajoja erityyppisille kotitalouksille vuonna 2009.....	28
Liitetaulukko 2. Pienituloisuusindikaattoreita 1966–2009.....	28

## Kuviot

Kuvio 1.1 Pienituloisuusrajat ja -asteet 1966–2009.....	6
Kuvio 1.2 Pienituloisuusaste 1987–2009 mitattuna 40, 50, 60 ja 70 prosenttina mediaanituloista, % väestöstä.....	7
Kuvio 1.3 Pienituloisuusaste (%) muuttuvalla ja kiinteällä vuoden 2000 pienituloisuusrajalla vuosina 2000–2009..	7
Kuvio 2.1 Pienituloisten talouksien rakenne tulotason (prosenttia mediaanituloista) ja kotitalouden elinvaiheen mukaan vuonna 2009.....	9
Kuvio 2.2 Pienituloisten yhden hengen talouksien rakenne tulotason (prosenttia mediaanituloista) ja kotitalouden elinvaiheen mukaan vuonna 2009.....	9
Kuvio 2.3 Pienituloisten talouksien rakenne henkilön sosioekonomisen aseman mukaan vuosina 2000 ja 2009.....	10

Kuvio 2.4 Pienituloisten eläkeläistalouksien rakenne entisen toiminnan mukaan vuosina 2000 ja 2009 .....	11
Kuvio 2.5 Pienituloisten talouksien rakenne tulotason (prosenttia mediaanituloista) ja sosioekonomisen aseman mukaan vuonna 2009.....	12
Kuvio 2.6 Pienituloisten eläkeläistalouksien rakenne tulotason (prosenttia mediaanituloista) ja eläkettä edeltävän toiminnan mukaan vuonna 2009.....	13
Kuvio 3.1 Perusturvan varassa elävien talouksien (perusturvaetuudet yli 90 % bruttotuloista) rakenne pääasiallisen tulonlähteen mukaan.....	15
Kuvio 4.1 Pienituloisuusaste ikäryhmittäin 1990–2009 (% ikäryhmästä).....	16
Kuvio 4.2 75 vuotta täyttäneiden pienituloisuus 1990–2009. Henkilöitä.....	17
Kuvio 4.3 75 vuotta täyttäneiden pienituloisuusaste (%) kotitalouden tyyppin mukaan.....	17
Kuvio 4.4 75 vuotta täyttäneiden pienituloisuusasteita (%) sukupuolen mukaan, yksin asuvat erikseen.....	18
Kuvio 4.5 16–24-vuotiaiden köyhyysriski elämänvaiheen mukaan (%).....	19
Kuvio 4.6 Itsenäisesti asuvien 16–24-vuotiaiden lukumäärä kolmessa sosioekonomisessa ryhmässä, pienituloiset ja ei pienituloiset. 2009. Henkilöitä.....	20
Kuvio 4.7 Pienituloisiin kotitalouksiin kuuluvien lasten osuus (%) lapsen iän mukaan.....	20
Kuvio 4.8 Pienituloisiin perheisiin kuuluvien lasten osuus kaikista lapsista (%) perhetyypin mukaan.....	21
Kuvio 4.9 Pienituloisiin kotitalouksiin kuuluvien lasten osuus kaikista lapsista (%) perheen lasten lukumäärän mukaan.....	21
Kuvio 4.10 Pienituloisiin kotitalouksiin kuuluvien lasten osuus kaikista lapsista (%) kotitalouden ammatissa toimivien lukumäärän mukaan.....	22
Kuvio 4.11 Pienituloisiin kotitalouksiin kuuluvien lasten, työikäisten ja eläkeikäisten köyhyysvaje.....	22
Kuvio 5.1 Eräiden Euroopan maiden pienituloisuus vuonna 2008 ja aineellinen puute vuonna 2009 <sup>1</sup> .....	26
Tulonjakotilaston laatuseloste.....	30

# 1. Pienituloisuuden kehitys Suomessa 1987–2009

## 1.1 Viimeisin kehitys

*Pienituloisuusaste*, eli pienituloisen väestön osuus koko väestöstä, oli 13,1 prosenttia vuonna 2009. Edellisenä vuonna se oli 13,2 ja vuonna 2007, jolloin se oli korkeimmillaan vuoden 1993 jälkeen, se oli 13,5. Pienituloisuusaste on yleisesti käytössä oleva indikaattori, joka mittaa suhteellisia tuloeroja mediaanitulon alapuolelle jäävässä väestössä.

Pienituloisten määrä ei ole kasvanut viimeisten kahden vuoden aikana, mikä on vastoin 1990-luvun puolivälistä jatkunutta pitkän ajan trendiä. Vuonna 2009 pienituloisia oli 690 000. Määrä on noin 16 000 henkilöä ja osuus 0,4 prosenttiyksikköä pienempi kuin vuonna 2007. Muutos jää virhemarginaalin sisään.

Kotitalousväestöön kuuluvien pienituloisuus, jota myös kutsutaan *köyhyysriskiksi*, määritellään kotitalouden tulojen perusteella suhteessa keskivertokotitalouden tuloihin. Kotitalous on pienituloinen, mikäli sen käytettävissä olevat tulot jäävät pienemmiksi kuin 60 prosenttia keskituloisen kotitalouden käytettävissä olevista tuloista. Laskennassa käytetään kotitalouden niin sanottua *ekvivalenttituloa*, joka on kotitalouden kaikkien jäsenten yhteenlaskettujen nettotulojen summa<sup>1)</sup> jaettuna kotitalouden kulutusyksiköillä<sup>2)</sup>.

Pienituloiseksi määriteltiin henkilöt, joiden kotitalouden ekvivalentit tulot alittivat 14 230 euroa vuonna 2009. Vaikka Suomen bruttokansantuote pieneni huomattavasti vuonna 2009, kotitalouksien käytettävissä olevien tulojen mediaaniarvo kasvoi reaalisesti 760 eurolla (3,3 %, keskiarvo nousi 2,7 %) ja siten myös siitä laskettu suhteellinen pienituloisuusraja vastaavasti nousi. Rajan alapuolelle jääneen väestön ekvivalenttitulojen mediaani kasvoi 560 eurolla (4,8 %).

Kun mediaanitulot yleensä nousevat vuodesta toiseen, myös pienituloisuuden euromääräinen raja nousee. Pienituloisuusaste voi nousta, vaikka pienituloisimman väestönosan tulot kasvaisivatkin, mikäli tämä kasvu on heikompa kuin keskivertokotitaloudessa.

## 1.2 Pienituloisuus 1966–2009

Kuviossa 1.1 kuvataan pienituloisuuden kehitystä pitemmän ajan tarkastelussa. Vuosien 1966–1981 tiedot ovat peräisin kotitalouksien kulutustutkimuksesta, joka tehtiin viiden vuoden välein (kuviossa 1.1 välivuodet interpoloitu lineaarisesti). Vertailukelpoinen tulojakotilaston sarja alkoi jokavuotisena vuonna 1987.

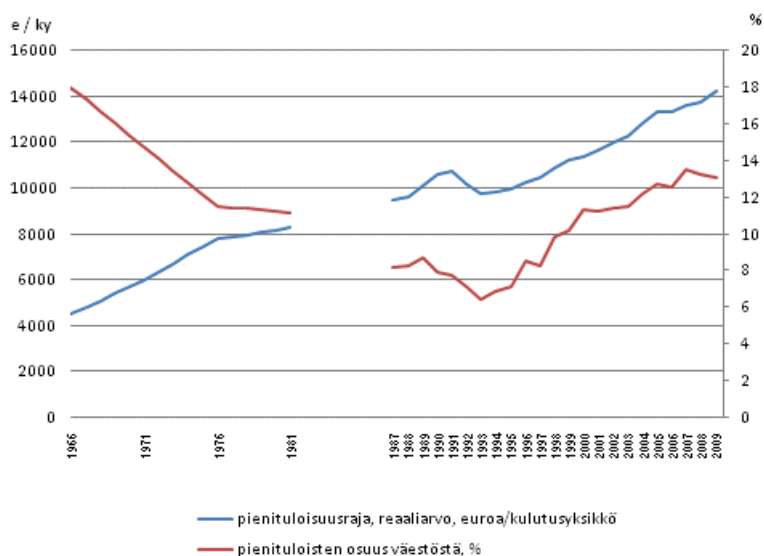
Suhteellisen pienituloisuuden mittaria arvostellaan siitä, että se ei kuvaa toimeentulon muutoksia oikein, koska se muuttuu mediaanitulon funktiona. Mediaanitulon laskiessa pienituloisten määrä voi vähentyä, vaikka toimeentulo heikkenee yleisesti. Toisaalta mediaanitulon noustessa kyseenalaistetaan se, ovatko pienituloiset yhtä huonossa tilanteessa kuin aikaisempina vuosina. Pienituloisuusasteen ja pienituloisuusrajan muutosten yhteisvaihtelu on kuitenkin ajoittain kehittynyt eri suuntiin.

Vuosina 1966–1991 pienituloisuus väheni, vaikka pienituloisuuden raja jatkuvasti kohosi. Tuolla jaksolla tuloerot siis aidosti kaventuivat. 1990-luvun alun kansantalouden taantuman jälkeen tuloerot ovat trendimäisesti kasvaneet: pienituloisuusaste on noussut sitä mukaa kuin mediaani ja pienituloisuusraja on noussut.

1) Kotitalouden jäsenten saamat palkka-, yrittäjä-, omaisuustulot sekä saadut tulonsiirrot, joista vähennetään maksetut verot ja veroluonteiset maksut.

2) Kotitalouden yksi aikuinen muodostaa yhden kulutusyksikön, muut kotitalouden 14 vuotta täyttäneet henkilöt muodostavat kukin 0,5 kulutusyksikköä ja 0–13-vuotiaat lapset muodostavat kukin 0,3 kulutusyksikköä. Yhden aikuisen kotitalous on yksi kulutusyksikkö, kun taas perhe, johon kuuluu esimerkiksi puoliset ja alle 14-vuotias lapsi, muodostavat yhteensä 1,8 kulutusyksikköä.

**Kuvio 1.1 Pienituloisuusrajat ja -asteet 1966–2009**



Pienituloisuus oli alimmillaan 1990-luvun lamavuosina. Pienituloisten toimeentulon taso ei 1990-luvun laman aikana parantunut, vaan pienituloisuusasteen aleneminen oli seurausta keskituloisten toimeentulon heikkenemisestä. Mediaanitulot alenivat tuona aikana suuren työttömyyden ja lomautusten takia. Tämä heijastui suhteellisen pienituloisuuden rajaan. Työttömyys, lomautukset ja muut markkinoilla ansaittujen tulojen menetykset eivät koskettaneet pienituloisimpia samassa määrin kuin muita. Eläkkeellä tai muun sosiaaliturvan varassa olevien tulotaso pysyi tuolloin sosiaaliturvan leikkauksista huolimatta vakaampana kuin työmarkkinoilla aktiivisen väestön tulotaso.

Vuosina 2008–2009 pienituloisuusaste ei noussut pienituloisuusrajan noustessa. Nämä vuodet eivät olleet veljeksiä: vuonna 2008 työllisyys vielä parani, mutta vuonna 2009 syntyi uutta työttömyyttä kun työttömyysaste kohosi peräti vuonna 1995 vallinneelle tasolle: erityisesti nuorimpien ikäluokkien työttömyys kasvoi merkittävästi (työvoimatutkimus 2009). Vain vähän aikaa työttöminä olleiden saamat tulonsiirrot ovat kuitenkin vielä ansiosidonnaisia. Työllisyystilanne on osaltaan vaikuttanut opiskelijoiden pienituloisuuden pysymiseen korkeana opintotuen lisäämisestä huolimatta, sillä opiskelijat menettivät työtilaisuuksien vähetessä palkkatuloja vuonna 2009.

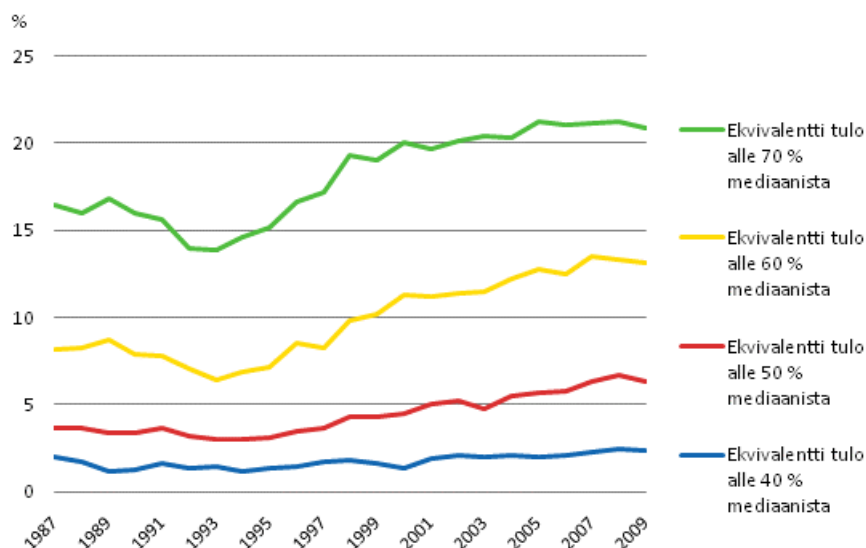
*Pienituloisten* joukossa keskimääräiset palkka- ja yrittäjätulot ja maksetut verot pysyivät vuonna 2009 lähes edellisvuosien tasolla, mutta saadut tulonsiirrot kasvoivat selvästi. *Pienituloisuusrajan yläpuolella* olevien kotitalouksien palkka- ja yrittäjätulot alenivat selvästi, mutta verot alenivat vielä enemmän. Kotitalouksien saamat tulonsiirrot (erityisesti ansioeläkkeet) kasvoivat merkittävästi. Bruttotulot eivät kasvaneet, mutta ansiotuloverotuksen kevenemisen takia käytettävissä olevat tulot kyllä kasvoivat. Lisäksi vuokratason noustessa ja korkotason ollessa matala omistusasunnossa asuvien laskennallinen etu edullisesta asumisesta on merkittävä, mikä tuntuu erityisesti keski- ja suurituloisen väestön käytettävissä olevissa tuloissa.

### 1.3 Muita pienituloisuusrajoja

Pienituloisuuden yleisimmin käytetty mittari on edellä kuvattu, jossa pienituloisia ovat ne joiden tulot alittavat 60 prosenttia mediaanituloista. Useamman vaihtoehdoisen mittarin rinnakkainen tarkastelu antaa lisäinformaatiota pienituloisuudesta. Seuraavassa tarkastellaan sitä, muuttuuko kuva pienituloisuudesta jos käytämme rajana 50 tai 40 prosenttia mediaanitulosta tai käytämme jotakin aikaisempien vuosien rajaa.

Niiden pienituloisten osuus, joiden tulot jäivät alle puoleen mediaanituloista, pieni vuonna 2009. Vuonna 2009 hieman alle puolella pienituloisista tulot olivat pienemmät kuin 50 prosenttia mediaanitulosta. Vuonna 2008 vastaava osuus oli hieman yli puolet. Myös niiden osuus, joiden tulot olivat alle 40 prosenttia mediaanituloista, pieni.

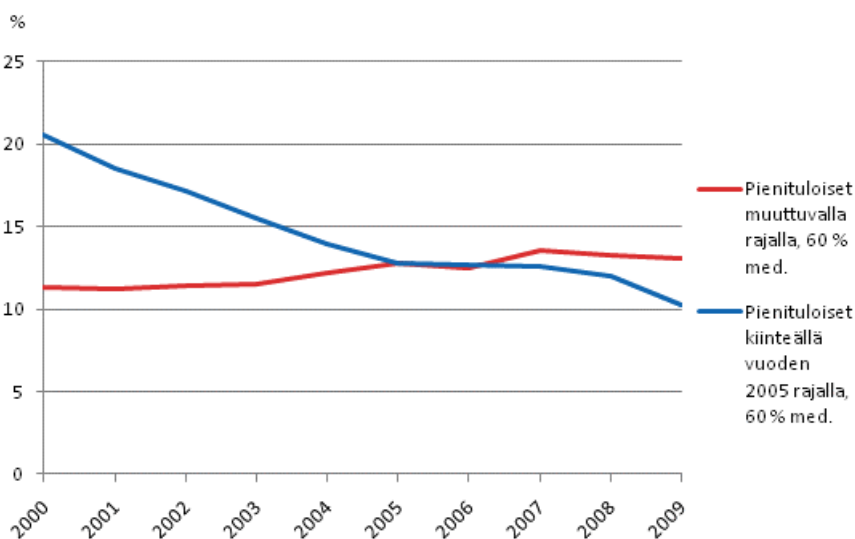
**Kuvio 1.2 Pienituloisuusaste 1987–2009 mitattuna 40, 50, 60 ja 70 prosentina mediaanituloista, % väestöstä**



Käyttämällä kiinteitä tulorajoja pienituloisuuden määrittämiseksi saadaan tulojakauman muutosten lisäksi kuvattua myös sitä, miten pienituloisimpien tulot ovat muuttuneet. Rajat voidaan määritellä esimerkiksi jonkin tarkasteluvuotta lähellä olevan vuoden pienituloisuusrajana.

Kuviossa 1.3 on kaksi eri tavalla määriteltyä pienituloisuusastetta vuosille 2000–2009: vuoden 2005 pienituloisuusrajan alittaneiden osuus väestöstä sekä Eurostatin määritelmän mukainen pienituloisuusaste. Vuoden 2005 pienituloisuusraja on deflatoitu kullekin vuodelle elinkustannusten muutoksella. Pienituloisuusasteen kehityksestä saadaan varsin erilainen kuva erilaisilla määrittelyillä. Kuvion 1.3 tulkinta on se, että pienituloisten tulot ovat kasvaneet, mutta ne ovat kasvaneet hitaammin kuin keskivertotulonsaajalla. Vaikka virallinen pienituloisuusaste kasvoi, laski kiinteän tulorajan alle jääneiden henkilöiden osuus vuosien 2000 ja 2005 välillä voimakkaasti.

**Kuvio 1.3 Pienituloisuusaste (%) muuttuvalla ja kiinteällä vuoden 2000 pienituloisuusrajalla vuosina 2000–2009**



## 2. Pienituloisuus väestöryhmittäin

### 2.1 Pienituloisuus kotitalouden elinvaiheen mukaan

Yhden hengen talouksien ja yksinhuoltajien pienituloisuusaste oli vuonna 2009 selvästi suurempi kuin niiden kotitalouksien, joissa asui vähintään kaksi aikuista (taulukko 2.1). Yhden hengen talouksien köyhyysriski oli kuitenkin pienempi kuin vuonna 2008. Pienituloisten yhden hengen talouksien määrä väheni noin 17 000:lla ja pienituloisuusaste putosi 28,4:ään. Alle 35-vuotiailla yhden hengen talouksilla köyhyysriski on toisaalta hieman kasvanut.

Lapsettomien parien pienituloisuusaste oli suurempi kuin kertaakaan 2000-luvulla ja pienituloisia lapsettomiin pareihin kuuluvia henkilöitä oli ensimmäistä kertaa yli 100 000. Lapsettomista pareista köyhyysriski oli selvästi suurin alle 35-vuotiailla. Niistä lapsettomista pareista, joiden viitehenkilö, eli kotitalouden suurituloisin henkilö, oli vähintään 35-vuotias, vain alle neljä prosenttia kuului pienituloisiin. Kahden huoltajan lapsiperheiden pienituloisuusaste pysyi vuonna 2009 suunnilleen edellisvuoden tasolla. Pienituloisuusaste oli suurin niissä lapsiperheissä, joissa oli alle kouluikäisiä lapsia.

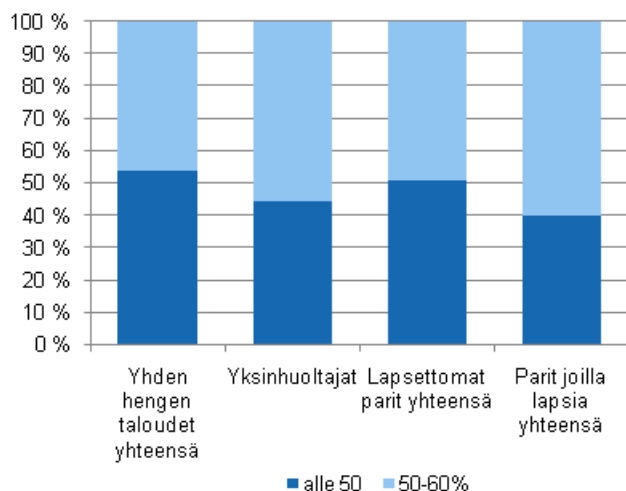
**Taulukko 2.1 Pienituloisuusaste (%) kotitalouden elinvaiheen mukaan**

Vuosi	1995	2000	2005	2006	2007	2008	2009
Yhden hengen taloudet yhteensä	20,4	25,5	31,4	29,3	30,7	30,1	28,4
Yhden hengen talous, ikä alle 35	35,5	34,8	44,2	40,9	41,5	36,7	38,5
Yhden hengen talous, ikä 35–64	17,3	24,1	24,2	24,5	24,9	26,6	25,3
Yhden hengen talous, ikä 65–	12,5	20,2	31,0	26,9	30,4	29,8	25,8
Yksinhuoltajat	8,1	22,3	25,4	25,2	32,3	27,3	26,9
Lapsettomat parit yhteensä	4,8	5,4	6,4	5,9	6,1	6,0	6,7
Lapsettomat parit, ikä alle 35	12,7	13,5	14,8	12,0	11,4	14,7	18,1
Lapsettomat parit, ikä 35–64	2,7	2,9	3,7	3,4	4,0	3,1	3,6
Lapsettomat parit, ikä 65–	1,8	3,3	5,0	5,6	5,9	4,2	3,1
Parit joilla lapsia yhteensä	4,0	8,5	7,9	8,7	9,8	10,4	10,2
Parit, joilla lapsia, kaikki alle 7 v	4,4	11,2	11,8	11,0	12,2	14,8	12,7
Parit, joilla lapsia, nuorin alle 7 v	4,1	9,7	9,3	12,1	13,0	13,2	15,3
Parit, joilla lapsia, nuorin 7–12 v	2,9	5,6	3,2	4,5	6,5	5,9	5,1
Parit, joilla lapsia, nuorin 13–17 v	4,8	5,5	6,7	5,3	4,8	3,5	4,7
Parit, joilla sekä alle että yli 18-v. lapsia	4,6	11,2	9,0	10,9	9,2	10,8	8,8
Muut	3,9	6,0	8,5	7,9	8,2	6,4	8,1
Kaikki kotitaloudet	7,2	11,3	12,8	12,5	13,5	13,3	13,1

Pienituloisten kahden huoltajan lapsiperheiden keskimääräiset tulot olivat vuonna 2009 lähempänä pienituloisuusrajaa kuin aikaisemmin. Niitä kahden huoltajan lapsiperheissä asuvia, joiden tulot olivat alle puolet mediaanituloista, oli 17 000 vähemmän kuin vuonna 2008. Vuonna 2009 pienituloisista kahden huoltajan lapsiperheistä vain 40 prosentilla tulot olivat alle puolet mediaanituloista (kuvio 2.1). Yhden hengen talouksien köyhyysaste pieneni, jos pienituloisuuden rajaksi määritellään 60 prosenttia mediaanituloista, mutta niitä yhden hengen talouksia, joiden tulot olivat alle 50 prosenttia mediaanituloista, oli vuonna 2009 enemmän kuin vuonna 2008. Pienituloisista yhden hengen talouksista jo 54 prosentilla tulot olivat alle puolet mediaanituloista.

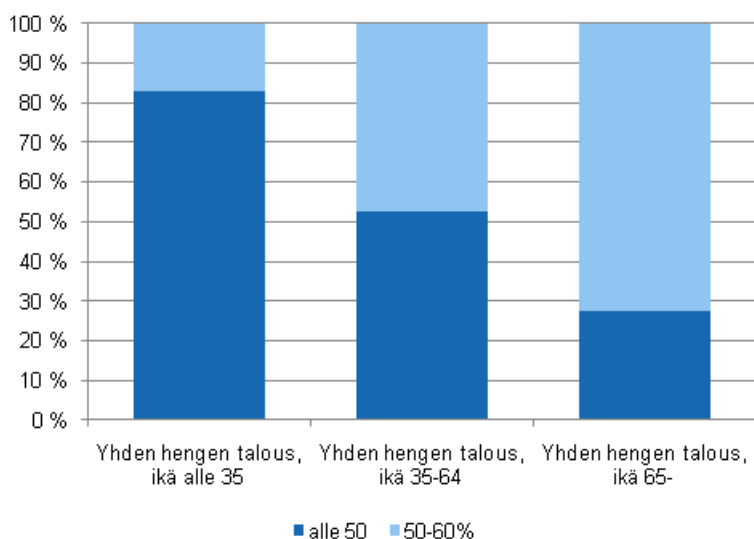


**Kuvio 2.1** Pienituloisten talouksien rakenne tulotason (prosenttia mediaanituloista) ja kotitalouden elinvaiheen mukaan vuonna 2009



Pienituloisten yhden hengen talouksien tulojakaumassa on suuria ikäryhmittäisiä eroja. Lähes joka kolmannella alle 35-vuotiaista yksin asuvista, eli viidellä kuudesosalla tähän ryhmään kuuluvista pienituloisista, tulot olivat alle 50 prosenttia mediaanituloista (kuvio 2.2). Vähintään 65-vuotiaista yksin asuvista vain 7 prosentilla, ja saman ryhmän pienituloisista vain 28 prosentilla, tulot olivat alle 50 prosenttia mediaanituloista.

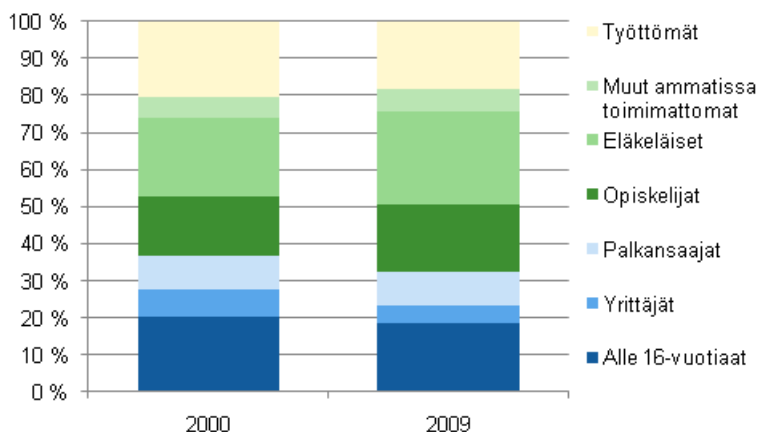
**Kuvio 2.2** Pienituloisten yhden hengen talouksien rakenne tulotason (prosenttia mediaanituloista) ja kotitalouden elinvaiheen mukaan vuonna 2009



## 2.2 Pienituloisuus henkilön sosioekonomisen aseman mukaan

Pienituloisuus kohdistuu suurelta osin niihin sosioekonomisiin ryhmiin, jotka ovat työelämän ulkopuolella. Vuonna 2009 vain 14 prosenttia pienituloisista kuului palkansaajiin tai yrittäjiin (kuvio 2.3). Lisäksi pienituloisiin kuului 127 000 alle 16-vuotiaista henkilöä. Heistä hieman yli puolet kuului kotitalouteen, jonka viitehenkilö oli yrittäjä tai palkansaaja. Suurin pienituloisten ryhmä oli eläkeläiset. Pienituloisia eläkeläisiä oli vuonna 2009 noin 172 000, eli joka neljäs pienituloisen oli eläkeläinen. Opiskelijoita ja työttömiä oli pienituloisten joukossa suunnilleen yhtä paljon kuin alle 16-vuotiaita.

**Kuvio 2.3 Pienituloisten talouksien rakenne henkilön sosioekonomisen aseman mukaan vuosina 2000 ja 2009**



Työttömien pienituloisuusaste oli selvästi suurin sosioekonomisista ryhmistä. Lähes joka toinen työtön oli pienituloinen vuonna 2009 (taulukko 2.2). Opiskelijoista noin joka kolmas oli pienituloinen. Työttömien pienituloisuusaste on pudonnut vuodesta 2008, mutta koska työttömiä oli edellisvuotta enemmän, kasvoi työttömien pienituloisten lukumäärä 12 000:lla. Opiskelijoiden pienituloisuusaste pysyi lähes ennallaan, mutta pienituloisten opiskelijoiden lukumäärä kasvoi 13 500:lla, sillä myös opiskelijoita oli vuonna 2009 enemmän kuin vuonna 2008.

Palkansaajaryhmistä ylempien toimihenkilöiden pienituloisuusaste oli vuonna 2009 alle prosentin. Alemmista toimihenkilöistä vain yksi kolmestakymmenestä ja työntekijöistä vain yksi kahdestakymmenestä oli pienituloinen. Yrittäjien kohdalla pienituloisuus oli yleisempää. Yksinäisyrittäjillä ja maatalousyrittäjillä oli työnantajayrittäjiä suurempi köyhyysriski.

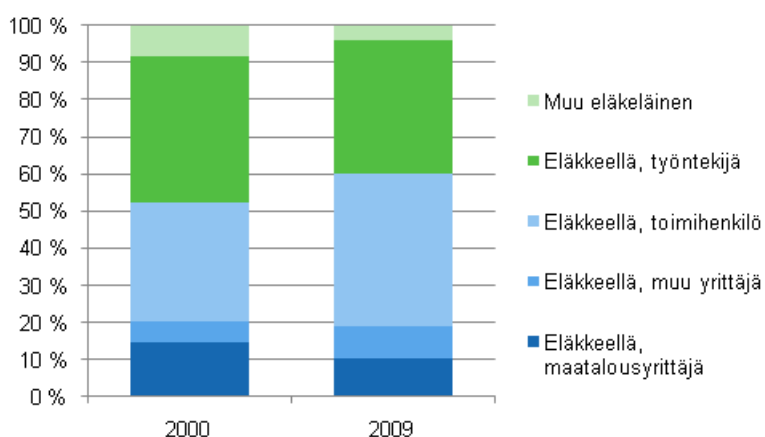
**Taulukko 2.2 Pienituloisuusaste (%) henkilön sosioekonomisen aseman mukaan**

Vuosi	1995	2000	2005	2006	2007	2008	2009
Yrittäjät	11,8	13,4	12,4	12,2	12,5	12,3	11,8
Maatalousyrittäjä	9,9	14,8	12,8	12,3	10,4	7,6	11,4
Työnantajayrittäjä	10,3	7,2	5,5	6,6	7,6	8,6	5,7
Yksinäisyrittäjä	14,8	17,3	17,3	16,6	17,1	16,9	16,5
Palkansaajat	1,5	2,8	2,7	2,7	3,4	3,0	3,1
Ylemmät toimihenkilöt	0,3	0,6	0,6	0,5	1,0	0,7	0,7
Alemmat toimihenkilöt	1,5	2,4	2,9	2,8	3,2	3,3	3,3
Työntekijät	2,1	4,6	4,2	4,2	5,5	4,5	4,9
Opiskelijat	19,8	23,7	31,1	29,7	29,7	31,6	32,2
Eläkeläiset	6,5	11,2	15,4	15,0	16,6	16,1	14,0
Eläkkeellä oleva maatalousyrittäjä	11,9	15,9	24,1	21,0	24,1	24,5	19,9
Eläkkeellä oleva muu yrittäjä	4,9	12,6	12,3	11,8	13,6	13,6	14,3
Eläkkeellä oleva toimihenkilö	2,3	3,6	8,5	8,2	8,5	7,5	7,5
Eläkkeellä oleva työntekijä	5,3	12,8	18,1	18,8	21,2	21,7	17,2
Muu eläkeläinen	15,2	23,4	28,4	31,3	31,7	31,4	34,6
Muut ammatissa toimimattomat	12,0	21,6	25,7	25,4	26,0	26,5	24,6
Työttömät	19,8	38,3	44,4	43,7	48,1	52,5	49,4
Alle 16-vuotiaat	4,4	11,9	11,3	12,2	14,0	13,5	13,3
Kaikki kotitaloudet	7,2	11,3	12,8	12,5	13,5	13,3	13,1

Eläkeläisten köyhyysriski on pienentynyt hieman vuoden 2005 jälkeen. Eläkeläisten alaryhmistä eläkkeellä olevien muiden kuin maatalousyrittäjien ja ennen kaikkea ryhmän 'muut eläkeläiset' köyhyysriski on

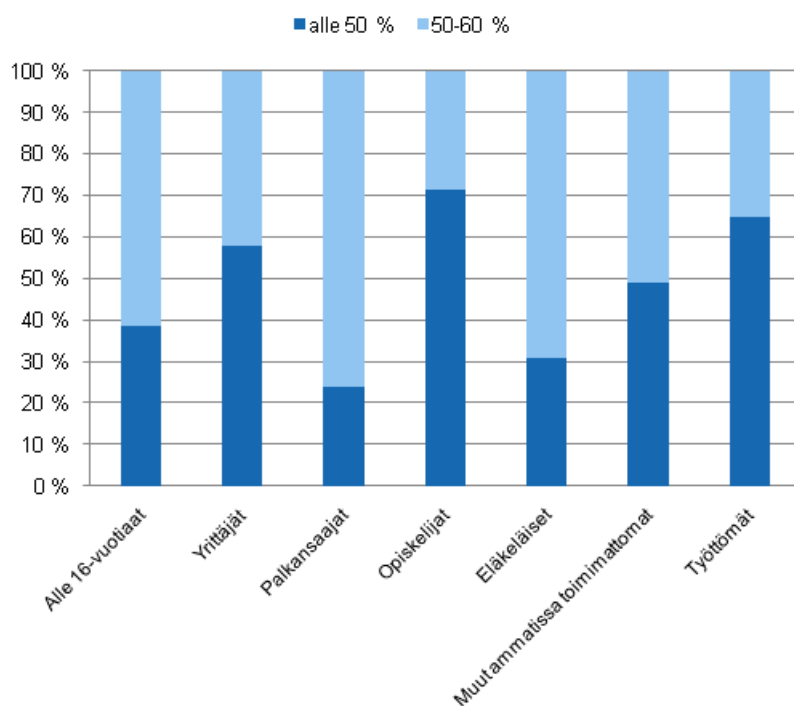
samanaikaisesti kuitenkin kasvanut. Ryhmään muut eläkeläiset kuuluvat ne eläkkeellä olevat henkilöt, joilla ei ole aiempaa työhistoriaa, tai joille eläkkeelle jääntä edeltävää toimintaa ei ole pystytty määrittelemään. Tässä ryhmässä - toisin kuin muissa eläkeläisten ryhmissä - kansaneläkkeiden osuus bruttotuloista on suurempi kuin yksityisen sektorin työeläkkeiden. Eläkeläisten rakenne on muuttunut varsin paljon viime vuosina, mikä täytyy huomioida eläkeläisten pienituloisuustarkastelussa, sillä eläkkeelle jääntä edeltävällä toiminnalla on suuri merkitys eläkeläisten tulotasoon ja köyhyysriskiin. Pienituloisimpien eläkeläisryhmien, eläkkeellä olevien maatalousyrittäjien ja muiden eläkeläisten, osuus kaikista eläkeläisistä on pienentynyt 2000-luvulla. Suurimmaksi eläkeläisten ryhmäksi ovat nousseet eläkkeellä olevat toimihenkilöt (kuvio 2.4).

**Kuvio 2.4 Pienituloisten eläkeläistalouksien rakenne entisen toiminnan mukaan vuosina 2000 ja 2009**



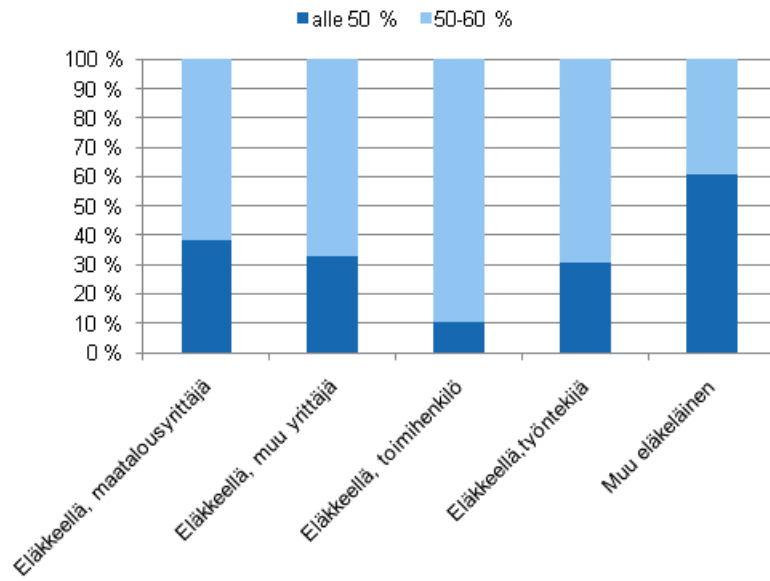
Kun pienituloisuutta eri sosioekonomisissa ryhmissä tarkastellaan sen mukaan, ovatko tulot alle 50 prosenttia mediaanista vai 50–60 prosenttia mediaanista, havaitaan merkittäviä eroja ryhmien kesken (kuvio 2.5). Paitsi että palkansaajilla on sosioekonomisista ryhmistä alhaisin köyhyysriski, on pienituloisista palkansaajista vain alle neljäsosalla tulotaso alle puolet mediaanitulosta. Myös pienituloisista eläkeläisistä valtaosalla, 69 prosentilla, on tulotaso suhteellisen lähellä pienituloisuusrajaa. Erityisesti opiskelijoiden ryhmässä on köyhyysriski suurimmalla osalla pienituloisia varsin syvää. Peräti 71 prosentilla pienituloisista opiskelijoista, ja 23 prosentilla kaikista opiskelijoista, tulot jäävät alle puoleen mediaanitulosta. Kahdella kolmasosalla pienituloisista työttömistä tulot ovat alle 50 prosenttia mediaanista.

**Kuvio 2.5 Pienituloisten talouksien rakenne tulotason (prosenttia mediaanituloista) ja sosioekonomisen aseman mukaan vuonna 2009**



Pienituloisista eläkeläisistä lähellä pienituloisuusrajaa olevia tuloja on suurimmaksi osaksi eläkkeellä olevilla toimihenkilöillä, työntekijöillä ja muilla kuin maatalousyrittäjillä. Vuonna 2009 pienituloisista eläkkeellä olevista toimihenkilöistä vain 11 prosentilla, ja kaikista eläkkeellä olevista toimihenkilöistä alle prosentilla, tulot jäivät alle 50 prosenttiin mediaanista (kuvio 2.6). Sen sijaan yli 60 prosentilla pienituloisista ryhmässä muut eläkeläiset tulot jäivät alle puoleen mediaanituloista. Jos rajaksi asetetaan 50 prosenttia mediaanituloista, on muiden eläkeläisten pienituloisuusaste 21 prosenttia, kun se kaikilla eläkeläisillä on 4,3 prosenttia. Pienituloisuusrajan muuttaminen alemmalle tasolle korostaa niiden eläkeläisten köyhyysriskiä, joiden pääasiallinen eläketulo koostuu kansaneläkkeestä.

**Kuvio 2.6 Pienituloisten eläkeläistalouksien rakenne tulotason (prosenttia mediaanituloista) ja eläkettä edeltävän toiminnan mukaan vuonna 2009**



### 3. Perusturvan varassa elävien pienituloisuus

Pienituloisuusasteita tarkastelemalla voidaan myös arvioida perusturvan riittävyyttä. Seuraavaksi määritellään perusturvaetuuksiksi ne etuudet, jotka eivät ole ansiosidonnaisia. Perusturvaetuudet luokitellaan seuraavasti: 1) kansaneläkkeet, 2) perheavustukset (kuten lapsilisä, kotihoidontuki) sekä asumis- ja toimeentulotuki, 3) sairauspäiväraha, 4) opintotuki ja 5) muut perusturvaetuudet (mm. työttömyysturvan peruspäiväraha, työmarkkinatuki, vammaistuki ja asevelvollisten päiväraha).

Vaikka perusturvaetuuksien perimmäinen tarkoitus on taata kaikille kotitalouksille kohtuullinen toimeentulo, ei niitä ole suunnattu pelkästään pienituloisimmille kotitalouksille. Kolme neljästä suomalaisesta asuu kotitaloudessa, jolle maksetaan jotakin edellä mainituista perusturvaetuuksista. Perheavustuksia tai asumis- ja toimeentulotukia maksetaan noin joka toiseen kotitalouteen. Perusturvaetuuksien osuus kaikkien kotitalouksien bruttotuloista oli vuonna 2009 kahdeksan prosenttia. Kaikkien perusturvaetuuksia saaneiden kotitalouksien pienituloisuusaste oli 17 prosenttia vuonna 2009, eli korkeampi kuin kaikkien kotitalouksien (taulukko 3.1).

Perusturvan riittävyys arvioinnin kannalta on kuitenkin järkevintä kohdistaa tarkastelu niihin kotitalouksiin, joiden tuloista suurin osa koostuu perusturvaetuuksista. Niitä henkilöitä, joiden kotitalouksien bruttotuloista yli puolet koostuu perusturvaetuuksista, oli 372 000 vuonna 2009. Yli puolet tuloistaan perusturvaetuuksista saavien määrä kasvoi nopeasti 1990-luvun lamavuosina, mutta on pikku hiljaa pudonnut 1990-luvun alkuvuosien tasolle. Niitä henkilöitä, joiden kotitalouksien bruttotuloista valtaosa, yli 90 prosenttia, koostui perusturvaetuuksista, oli 128 000 vuonna 2009. Lähes kokonaan perusturvaetuuksien varassa elävien määrä melkein nelinkertaistui 1990-luvun ensimmäisellä puoliskolla, ja oli vuonna 2009 vielä kolminkertainen verrattuna vuoteen 1990. Yhä useampi kotitalous joutuu siis nykyään elämään pääasiassa perusturvaetuuksien varassa.

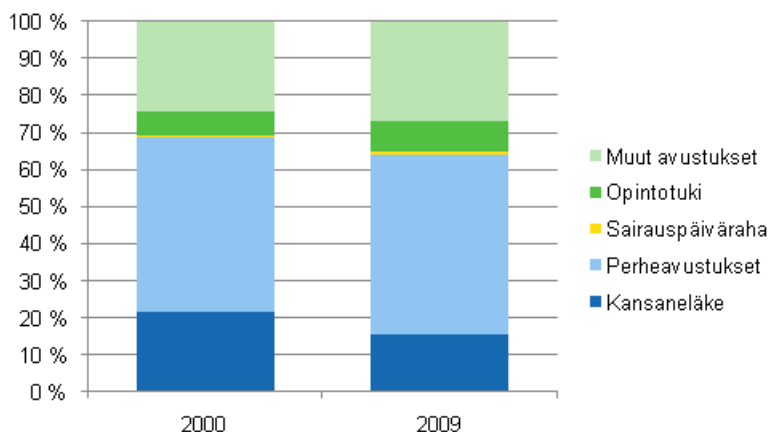
Köyhyysriski niillä henkilöillä, joiden kotitalouksien pääasiallinen tulo koostuu perusturvaetuuksista, on 2000-luvulla ollut suurempi kuin 1990-luvun alussa, ja selvästi suurempi kuin heti 1990-luvun lamavuosien jälkeen jolloin perusturvaetuuksien varassa elävien köyhyysriski oli alimmillaan. Perusturvaetuuksien varassa elävien kotitalouksien pienituloisuusaste nousi nykyiselle tasolle 2000-luvun puolivälissä. Vuonna 2009 niillä kotitalouksilla, jotka saavat puolet tuloistaan perusturvaetuuksista, vain joka kuudennen tulot ylittivät pienituloisuusrajan. Niillä kotitalouksilla, joiden tuloista yli 90 prosenttia koostuu perusturvaetuuksista, oli tilanne vielä heikompi. Pelkkä perusturva on siis 2000-luvun puolivälin jälkeen riittänyt nostamaan vain murto-osan niiden varassa elävistä kotitalouksista yli pienituloisuusrajan.

**Taulukko 3.1 Perusturvaetuuksien saajatalouksiin kuuluvien henkilöiden lukumäärä ja pienituloisuusaste perusturvaetuuksien tulo-osuuden mukaan (perusturvaetuudet / bruttotulot)**

Vuosi	1990	1995	2000	2005	2007	2008	2009
Perusturvaetuudet > 0 %							
Lukumäärä	4 282 000	4 442 000	4 201 000	3 998 000	3 909 000	3 904 000	3 920 000
Pienituloisuusaste	9	8	13	16	17	17	17
Perusturvaetuudet > 50 %							
Lukumäärä	314 000	524 000	435 000	395 000	355 000	361 000	372 000
Pienituloisuusaste	52	39	65	76	82	81	83
Perusturvaetuudet > 90 %							
Lukumäärä	42 000	157 000	128 000	128 000	115 000	95 000	128 000
Pienituloisuusaste	80	58	84	93	91	95	93

Lopuksi tarkastellaan vielä etuuslajeittain lähes kokonaan perusturvan varassa elävien ryhmää, eli niitä, joilla perusturvaetuudet kattavat yli 90 prosenttia bruttotuloista. Puolella tästä ryhmästä suurin yksittäinen tulonlähde vuosina 2000 ja 2009 olivat perheavustukset sekä asumis- ja toimeentulotuki. Kansaneläkkeet oli vuonna 2009 suurin tulonlähde 16 prosentilla. Osuus on pudonnut kuudella prosenttiyksiköllä vuodesta 2000. Vastaavasti pääasiassa opintotuen ja muiden etuuksien varassa elävien osuus on kasvanut.

**Kuvio 3.1 Perusturvan varassa elävien talouksien (perusturvaetuudet yli 90 % bruttotuloista) rakenne pääsiallisen tulonlähteen mukaan**



Etuuskohtaisia pienituloisuusasteita tarkastellaan kolmessa eri ryhmässä suurimman yksittäisen tulonlähteen mukaan: kansaneläkkeen, perheavustusten sekä asumis- ja toimeentulotukien ja muiden etuuksien (mukaan lukien opintotuki ja sairauspäiväraha). Vielä 1990-luvun alussa lähes kaikki kansaneläkkeistä suurimman osan tuloistaan saavat olivat pienituloisia. Vuonna 2009 tämän ryhmän pienituloisuusaste oli pienin kaikista perusturvaetuuksien varassa elävistä, toki sekin 84 prosenttia.

Perheavustusten sekä asumis- ja toimeentulotuen varassa elävien pienituloisuusaste pysyi varsin kohtuullisena aina 1990-luvun puoliväliin saakka, mutta nämä avustukset eivät enää 2000-luvun puolivälin jälkeen ole useimmille riittäneet pienituloisuusrajan ylittävän toimeentulon takaamiseen. Suurimmat pienituloisuusasteet ovat ryhmässä 'muiden perusturvaetuuksien varassa elävät' – siihen sisältyvät mm. työttömyysturvan peruspäivärahat. Näiden tukien taso ei ole enää koko 2000-luvulla riittänyt pienituloisuusrajan ylittävään toimeentuloon kuin muutamalla prosentilla.

Perusturvaetuuksien varassa elävien korkeat pienituloisuusasteet eivät varmastikaan ole yllättäviä. Yllättävänä voidaan pitää sitä, että niinkin harva perusturvaetuuksien varassa elävä ylittää pienituloisuusrajan. Lähes kaikki taloudet, joissa perusturvaetuuksien osuus bruttotuloista on yli 90 prosenttia, jäivät pienituloisuusrajan alapuolelle vuosina 2005–2009 (taulukko 3.2). Pienituloisuus yleistyi erityisen voimakkaasti niissä talouksissa, joissa perusturvan päälähteenä olivat perheavustukset sekä asumis- ja toimeentulotuki.

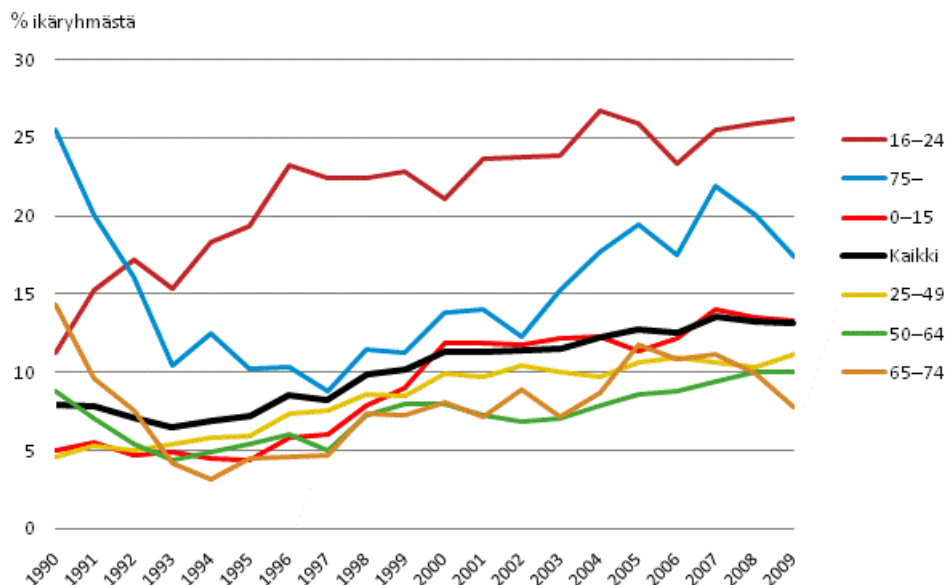
**Taulukko 3.2 Perusturvan varassa elävien (perusturvaetuudet yli 90 % bruttotuloista) pienituloisuusasteet pääsiallisen tulonlähteen mukaan**

Vuosi	1990	1995	2000	2005	2007	2008	2009
Kansaneläke	93	73	79	92	88	85	84
Perheavustukset sekä asumis- ja toimeentulotuki	42	34	77	88	90	97	93
Muut perusturvaetuudet	53	74	99	97	93	98	96

## 4. Ikääntyneet, nuoret ja lapset pienituloisissa kotitalouksissa

Tässä luvussa tarkastellaan henkilöiden pienituloisuusasteen ikäryhmittäistä vaihtelua sekä valotetaan ikääntyneimpien, nuorten ja lasten pienituloisuusriskiä eräiden taustamuuttujien avulla vuosina 1990–2009. Luvussa 2 kuvataan pienituloisuutta kotitalouden eniten ansaitsevan jäsenen iän perusteella. Tässä luvussa tarkastellaan pienituloisuutta henkilöiden oman iän perusteella. Tunnusluvut perustuvat yhden vuoden poikkileikkauksiin.

**Kuvio 4.1 Pienituloisuusaste ikäryhmittäin 1990–2009 (% ikäryhmästä)**



Nuorten aikuisten eli 16–24-vuotiaan väestön ja toisaalta vanhimman ikäryhmän, 75 vuotta täyttäneiden henkilöiden pienituloisuusriskit ovat selvästi korkeammat kuin muulla väestöllä. Seuraavassa tätä kuvataan lähemmin 75 vuotta täyttäneiden, 16–24-vuotiaiden ja alle 18-vuotiaiden ikäryhmissä.

Tilastokeskus on julkaissut tietoja myös *pitkittyneestä pienituloisuudesta* (tulonjaon kokonaistilasto 17.12.2010) mm. ikäryhmittäin. Erityisesti nuorten ja ikääntyneiden pienituloisuus havaittiin pitkittyneeksi neljän vuoden mittausjaksolla.

### 4.1 Ikääntyneet

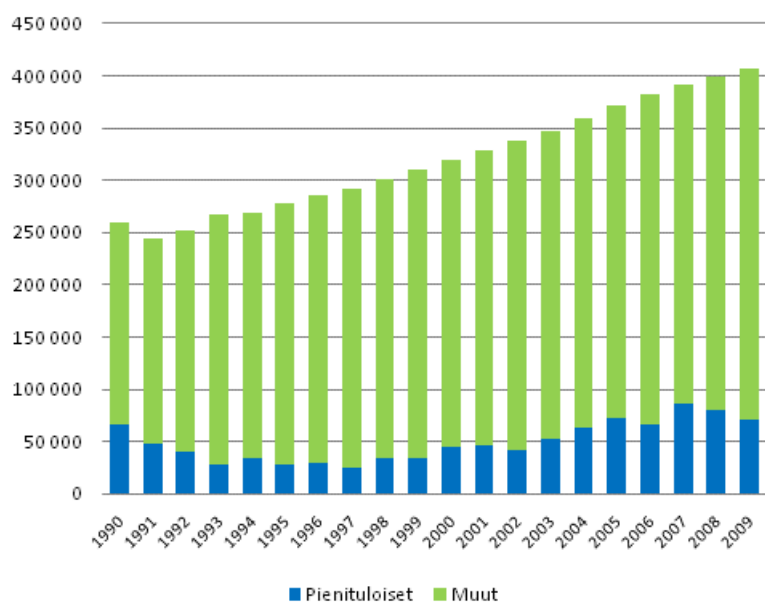
**75 vuotta täyttäneiden** (ennen vuotta 1935 syntyneiden) ikäluokka on kasvanut voimakkaasti tarkastelujaksolla. Vuonna 2009 heitä kuului kotitalousväestöön yli 400 000. Laitosväestöön kuuluvien määrä väheni ja heidän osuutensa kaikista 75 vuotta täyttäneistä oli vuonna 5 prosenttia 2009. Laitoksissa pysyvästi asuvat henkilöt eivät kuulu tulonjakotilaston perusjoukkoon joten seuraavassa tarkastellaan vain kotitalouksissa asuvaa väestöä.

Vanhimman väestönosan pienituloisuusriski väheni vuoden 1990 korkealta tasolta vuoteen 1997 asti, jolloin se oli melko lähellä väestön keskimääräistä pienituloisuusastetta. Sen jälkeen 75 vuotta täyttäneiden köyhyysriski kasvoi nopeasti, huippuvuonna 2007 pienituloisuusaste oli korkeampi kuin 1990-luvun alussa (kuvio 4.1). Suureksi osaksi perusturvan varassa olevien kansaneläkeläisten tulotaso jäi yhä enemmän jälkeen keskimääräisestä tulotasosta pienituloisuusrajan jatkuvasti noustessa.

Vuosina 2008 ja 2009 75 vuotta täyttäneiden pienituloisuusaste taas aleni selvästi. Noin 71 000 henkilöä, kaikkiaan 17 prosenttia, 75 vuotta täyttäneistä henkilöistä jäi pienituloisuusrajan alapuolelle vuonna 2009 (kuvio 4.2), kun määrä oli 80 000 henkilöä ja osuus 20 prosenttia vuonna 2008.



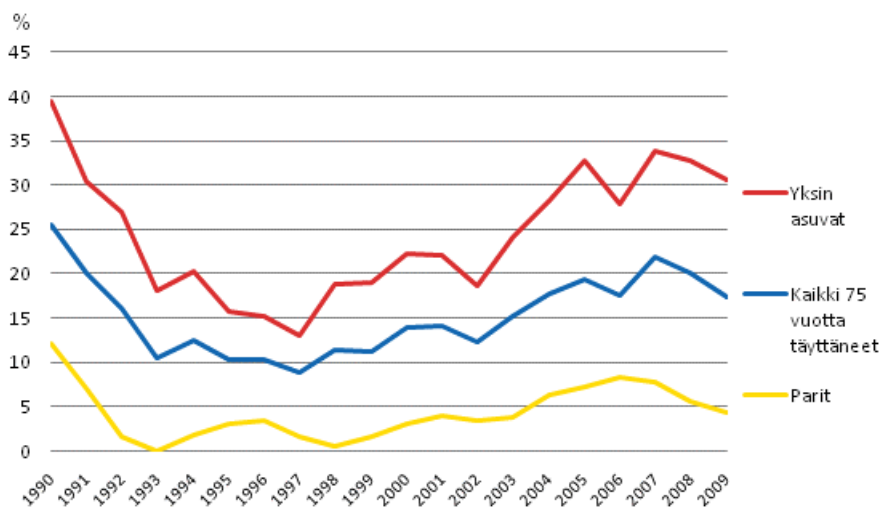
**Kuvio 4.2 75 vuotta täyttäneiden pienituloisuus 1990–2009. Henkilöitä**



Yksin asuminen lisää köyhyysriskiä: pienituloisuusaste oli 30 prosenttia vuonna 2009. Kahden hengen talouksissa pienituloisuusaste alittaa selvästi väestön yleisen pienituloisuusasteen: vuonna 2009 viisi prosenttia 75 vuotta täyttäneistä puolisonsa kanssa asuvista oli pienituloisia (kuvio 4.3).

Noin puolet 75 vuotta täyttäneistä on yksin asuvia ja runsas kolmasosa asuu puolison kanssa. Vanhusten talouksien rakenne on muuttunut: vanhuspariskuntien osuus ikäluokasta nousi 29 prosentista 40 prosenttiin vuonna 2009. Kymmenen prosenttia 75 vuotta täyttäneistä asuu mm. aikuisten lastensa tai muiden sukulaistensa kanssa samassa taloudessa. Yksin asuvien ja pariskuntien pienituloisuusasteet ovat muuttuneet samansuuntaisesti, mutta yksin asuvien pienituloisuuden nousu vuoden 1997 jälkeen oli jyrkempi ja viime vuosien lasku loivempi kuin puolison kanssa asuvien.

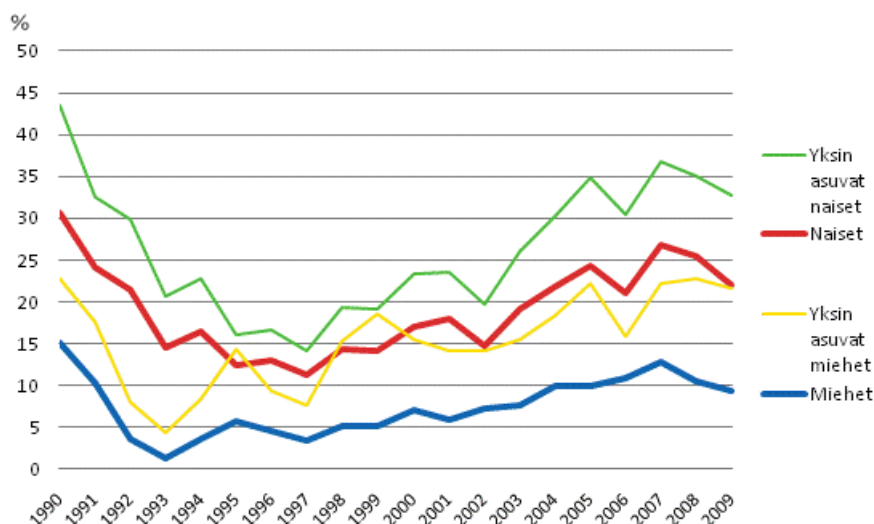
**Kuvio 4.3 75 vuotta täyttäneiden pienituloisuusaste (%) kotitalouden tyyppin mukaan**



Kaksi kolmasosaa 75 vuotta täyttäneestä väestöstä on naisia. Ikääntyneiden naisten pienituloisuus on yleisempää kuin ikääntyneiden miesten (kuvio 4.4). Ero oli suurimmillaan 1990-luvun alkupuoliskon

laman aikana. 2000-luvulla pienituloisten naisten osuus ikäluokkansa naisista oli noin kaksi kertaa suurempi kuin vastaava miesten pienituloisuusaste. Vuodesta 2004 alkaen 75 vuotta täyttäneiden, yksin asuvien naisten pienituloisuusaste on pysynyt 30 prosentin yläpuolella ja ero saman ikäluokan yksin asuviin miehiin kasvanut.

**Kuvio 4.4 75 vuotta täyttäneiden pienituloisuusasteita (%) sukupuolen mukaan, yksin asuvat erikseen**



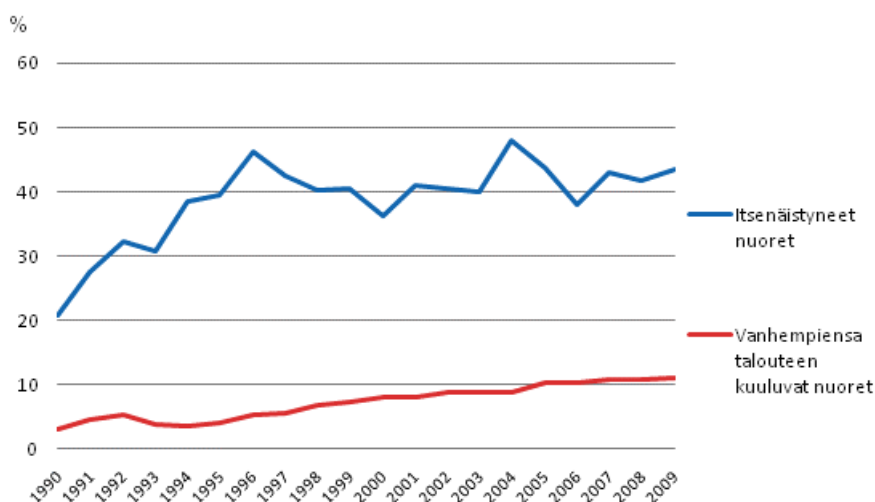
Kahtena viimeksi kuluneena tilastovuonna pienituloisuus aleni. Pienituloisuus aleni myös 65–74-vuotiaiden ikäluokassa (kuvio 4.1). Todennäköisin selitys pienituloisuuden laskuun on eläkejärjestelmässä, joka vaikuttaa jo yli 75-vuotiaidenkin tulonmuodostuksessa. Ansioperusteisten eläkkeiden osuus vanhuuseläkettä saavien joukossa kasvaa jatkuvasti, kun eläkeikään tulevat uudet sukupolvet saavat edellisiä sukupolvia korkeampia eläkkeitä. Kansaneläkejärjestelmän piirissä oleva pienituloisin väestö poistuu (tämän tarkastelun kohteena olevasta) kotitalousväestöstä laitospöestöön siirtymisen ja kuolleisuuden seurauksena.

## 4.2 Nuoret

**Nuorten pienituloisuusaste** on pysytellyt korkealla tasolla koko tarkastelujakson ajan. 16–24-vuotiaiden ikäryhmässä tapahtuu suuria elämänmuutoksia, joten korkean pienituloisuusasteen taustatekijät liittynevät elämänvaiheeseen. Miten paljon aikainen kotoa lähtö, opiskelu ja nuorisotyöttömyys vaikuttavat siihen?

Ikäluokasta puolet asuu vielä vanhempiensa kotitalouksissa, jolloin köyhyysriski oli keskimäärin 11 prosenttia (kuvio 4.5). Mikäli 16–24-vuotias asuu molempien vanhempiensa kanssa, hänen köyhyysriskinsä on verraten matala (6 % vuonna 2009). Yhden vanhemman kanssa asuvan nuoren köyhyysriski on korkea (26 % vuonna 2009).

**Kuvio 4.5 16–24-vuotiaiden köyhyysriski elämänvaiheen mukaan (%)**



Vanhempiansa kodista pois muuttaneiden nuorten pienituloisuusaste on niinkin korkea kuin 43 prosenttia. Ryhmän sisäinen vaihtelu on suurta: yksin asuvien nuorten pienituloisuusaste on 61 prosenttia, puolison kanssa asuvien 34 prosenttia. Itsenäistyneistä nuorista noin kolmasosa asuu yksinään, puolet kaksin puolisonsa kanssa ja noin 10–15 prosentilla on lapsia. Havaintojen määrä ei riitä luotettavaan köyhyysriskin laskemiseen niille nuorille, joilla on lapsia. Riski on joka tapauksessa korkea.

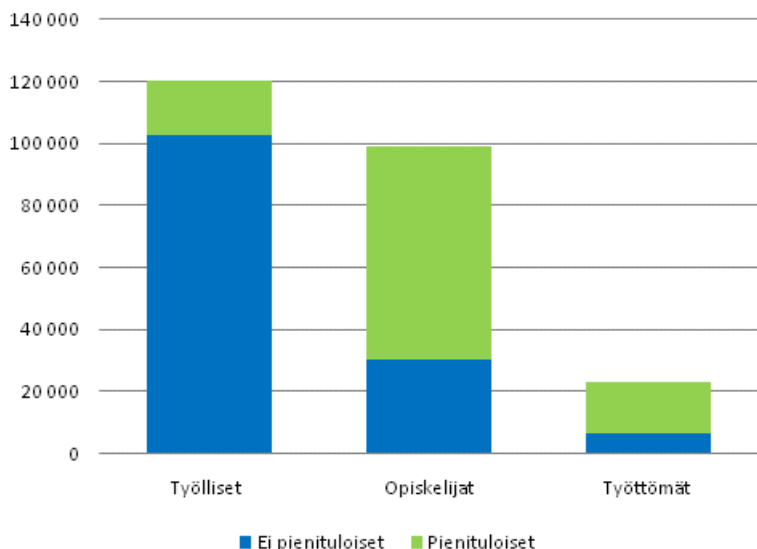
Nuorten kotoa lähtö suhteellisen nuorella iällä yleistyy jatkuvasti, mikä nostaa ikäryhmän köyhyysriskiä. Yksinään tai puolisonsa kanssa asuvien nuorten määrä on tässä ikäluokassa kasvanut noin viidenneksellä vuodesta 1990.

Opiskelu on ylivoimaisesti tärkein nuorten, itsenäisesti asuvien aikuisten pienituloisuuden selitys. Opiskelijoita on lukumääräisesti eniten. Työttömien, itsenäisesti asuvien nuorten köyhyysriski (71 %) oli samalla tasolla kuin opiskelijoiden (70 %) vuonna 2009. Työllisten nuorten pienituloisuusaste (14 %) oli ei poikennut keskimääräisestä (13 %). (Kuvio 4.6)

On syytä ottaa huomioon, että nuorilla voi olla merkittäviä tulolajeja, jotka eivät kuvaudu tilastossa täysimääräisesti. Opintoraha ja opiskelijan asumistuki huomioidaan tulona, opintolainoja ei. Kotitalouksien välisistä tulonsiirroista kerätään tietoa haastattelemalla<sup>1)</sup>. Mahdollisesti osa niistä jätetään kertomatta haastattelijalle.

1) Tulonjakotilaston mahdollisesti alipeittoisenkin aineiston perusteella nuoret ikäluokat saavat tulonsiirtoja toisilta kotitalouksilta enemmän kuin keski-ikäiset tai ikääntyneet. Toiset kotitaloudet maksavat laskuja heidän puolestaan, tukevat opintoja tai antavat muuten rahaa toimeentuloon.

**Kuvio 4.6 Itsenäisesti asuvien 16–24-vuotiaiden lukumäärä kolmessa sosioekonomisessa ryhmässä, pienituloiset ja ei pienituloiset. 2009. Henkilöitä**

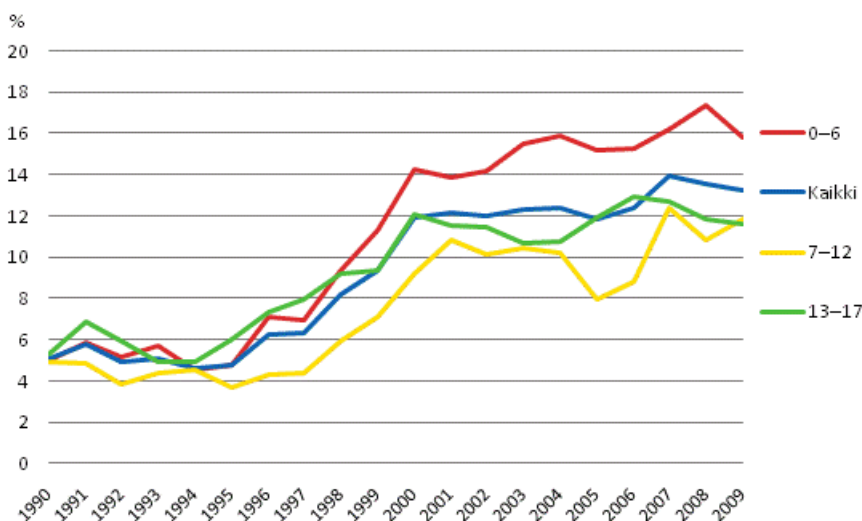


### 4.3 Lapset

**Lapsiköyhyys** eli alle 18-vuotiaiden lapsen asemassa olevien henkilöiden pienituloisuusaste on ollut huomion kohteena 1990-luvun laman jälkeen, jolloin siihen asti sangen vähäinen lasten köyhyysriski alkoi kasvaa muun väestön riskiä nopeammin. Lapsiköyhyys nousi 2000-luvulla samalle tasolle kuin yleinen pienituloisuusaste ja on sittemmin vaihdellut sen mukana (kuvio 4.1).

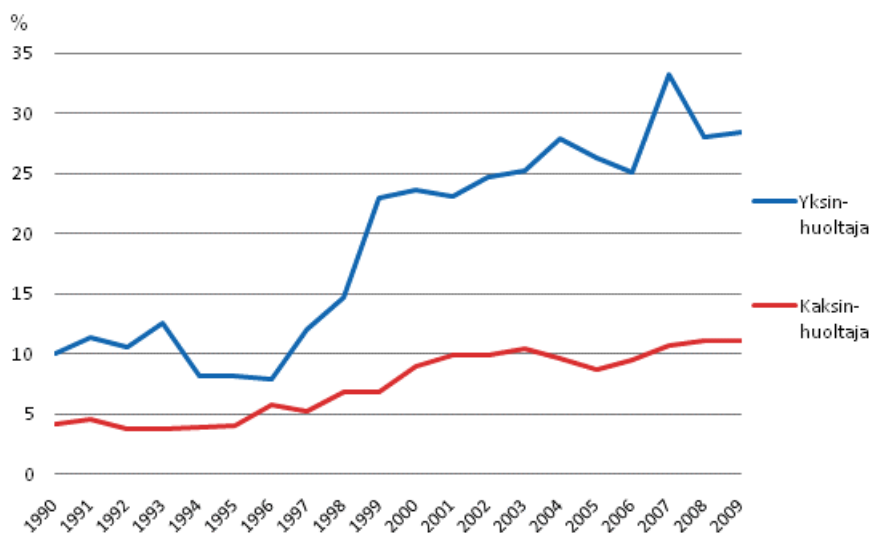
Kahden viimeisen tilastovuoden aikana lapsiköyhydessä on tapahtunut hienoista laskua. Usein kiinnitetään huomio siihen, mikä on lasten ja yleisen köyhyysriskin tasojen suhde: 2000-luvulla pienituloisiin kotitalouksiin on kuulunut 12–14 prosenttia alle 18-vuotiaista, koko väestössä vallinneen 11–13 prosentin tuntumassa. Lapsiväestössä on kuitenkin ryhmiä, joiden pienituloisuus korostuu: alle kouluikäiset, yksinhuoltajaperheisiin kuuluvat, monilapsisten perheiden lapset ja vajaatyöllisten huoltajien lapset.

**Kuvio 4.7 Pienituloisiin kotitalouksiin kuuluvien lasten osuus (%) lapsen iän mukaan**

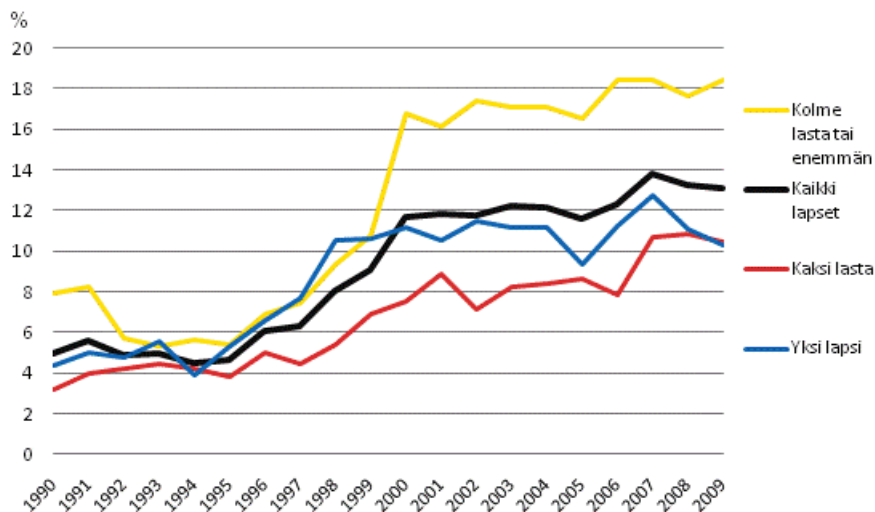


Lasten perheiden pienituloisuus on suurimmillaan kun lapsi on alle kouluikäinen (kuvio 4.7). Korkeampi köyhyysriski liittyy myös perhetyyppiin: yksinhuoltajien lasten riski on noin kolminkertainen kaksinhuoltajaperheeseen kuuluvan lasten riskiin verrattuna (kuvio 4.8). Perheen suurempi lapsiluku nostaa myös riskiä.

**Kuvio 4.8 Pienituloisiin perheisiin kuuluvien lasten osuus kaikista lapsista (%) perhetyypin mukaan**

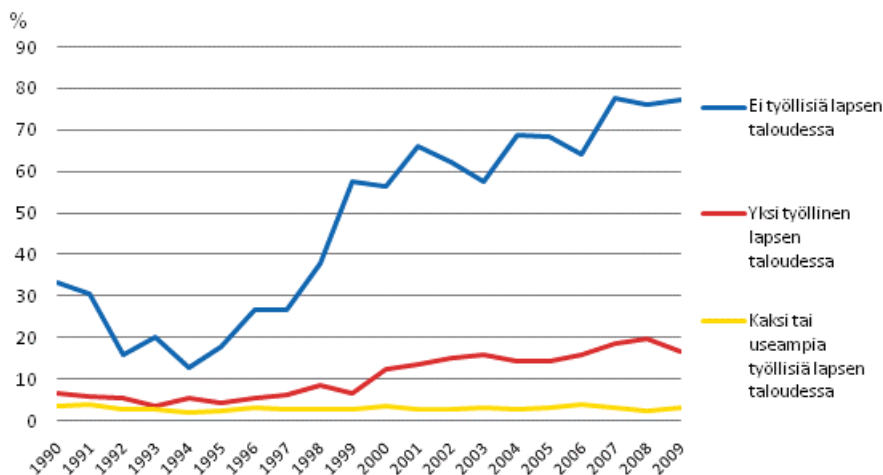


**Kuvio 4.9 Pienituloisiin kotitalouksiin kuuluvien lasten osuus kaikista lapsista (%) perheen lasten lukumäärän mukaan**



Lapsiköyhyyden olennainen taustatekijä on vanhempien asema työelämässä. Pienituloisuusaste on korkea ja kasvava niissä talouksissa, joissa ei ole yhtään työllistä aikuista. Samalla kun työssä käymättömien kotitalouksien osuus lapsiperheistä on laskenut (7,2 % vuonna 2009), köyhyysriski on noussut voimakkaasti (kuvio 4.10). Myös yhden työssä käyvän ansioiden varassa olevien lapsiperheiden lapsiköyhyys on kasvanut.

**Kuvio 4.10 Pienituloisiin kotitalouksiin kuuluvien lasten osuus kaikista lapsista (%) kotitalouden ammatissa toimivien lukumäärän mukaan**

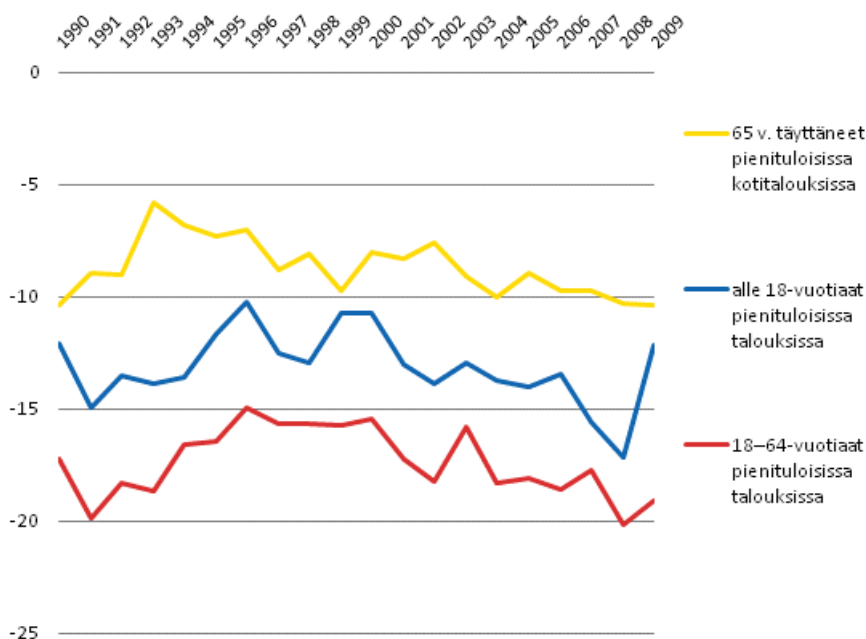


#### 4.4 Kuinka pienituloisia ovat pienituloiset?

Väestöryhmien välillä on selviä tilastollisia eroja köyhyysriskin voimakkuuden suhteen. Sitä voidaan mitata köyhyysvajeeksi kutsutulla indikaattorilla. Se lasketaan pienituloisuusrajan alapuolella olevan väestön tulojen mediaanin erotuksena kyseisestä rajasta. Köyhyysvaje osoittaa, kuinka paljon keskimäärin pienituloiselta väestöltä puuttuu tuloja, jotka nostaisivat heidät juuri pienituloisuusrajalle.

Eläkeikäisen väestön (65 vuotta täyttäneet) pienituloisuusaste on korkea (kuvio 4.1), mutta keskimääräinen etäisyys pienituloisuusrajasta on pienempi kuin alle 18-vuotiailla lapsilla ja työikäisillä. Työikäisten pienituloisuusaste taas on matalahko, mutta köyhyysvaje suurin. Tässä järjestyksessä ei ole tapahtunut muutosta vuoden 1990 jälkeen. (Kuvio 4.11)

**Kuvio 4.11 Pienituloisiin kotitalouksiin kuuluvien lasten, työikäisten ja eläkeikäisten köyhyysvaje**



## **5. Pienituloisuuden, köyhyyden ja syrjäytymisen mittareista**

### **5.1. Pienituloisen määritelmä**

Tulonjakotilastoissa pienituloisuus määritellään kotitalouden käytettävissä olevien tulojen perusteella. Jotta kooltaan ja rakenteeltaan erilaisten kotitalouksien tuloja voitaisiin verrata keskenään, jaetaan tulot ns. kulutusyksiköiden määrällä. Tulonjakotilastossa käytetään kulutusyksikköasteikkoa, jossa kotitalouden ensimmäinen aikuinen saa painon 1, muut yli 13-vuotiaat painon 0,5 ja 13-vuotiaat tai sitä nuoremmat painon 0,3. Kulutusyksiköiden määrällä jaettuja kotitalouden käytettävissä olevia tuloja kutsutaan ekvivalenteiksi tuloiksi.

Pienituloisiksi henkilöiksi määritellään kansainvälisten suositusten mukaisesti ne henkilöt, jotka kuuluvat kotitalouteen, jonka ekvivalentit tulot ovat pienemmät kuin 60 prosenttia ekvivalentista mediaanitulosta. Mediaanitulo on keskimmäisen henkilön tulo, kun kotitalousväestö asetetaan tulojen mukaan suuruusjärjestykseen. Näin määriteltyjen pienituloisten henkilöiden osuutta väestöstä kutsutaan pienituloisuusasteeksi (myös köyhyysriskiksi tai suhteelliseksi köyhyydeksi). Näihin kansainvälisiin määrittelyihin on päädytty sen takia, että ne mahdollistavat yhteismitallisen eri maiden välisen vertailun.

### **5.2 Pienituloisuuden yhteydestä köyhyyden ja syrjäytymisen käsitteisiin**

Pienituloisuusastetta käytetään hyvin usein köyhyyden määrää osoittavana indikaattorina. Tutkimusten mukaan pienituloisuudella on selvä yhteys varallisuuden puuttumiseen ja keskitasoa huonompaan muuhun elintasoon. Niinpä pienituloisuudesta käytetään yleisesti myös termejä ”tuloköyhyys” tai ”köyhyysriski” - tarkoituksena on sisällyttää termiin viittaus pienituloisuuden ja köyhyyden yhteyteen, mutta rajattuna ja varauksellisena.

Köyhyys on käsitteellisesti epämääräisempi (ja kiistanalaisempi) kuin pienituloisuus: määrittelyssä olisi huomioitava tulojen lisäksi varallisuus, kulutustarpeet, velkaisuus ja kenties ihmisten omaa kokemusta kuvaavaa tietoa. Tällaisen tietomäärän kerääminen ja raportointi luotettavasti ja riittävän yksityiskohtaisena on vaikeaa.

Pienituloisten joukossa on kotitalouksia joiden elintaso ei ole huono tai jotka eivät itse pidä taloudellisia olojaan puutteellisina. Toisaalta pienituloisuusrajan yläpuolella on kotitalouksia, jotka ovat suurissa taloudellisissa ja/tai sosiaalisissa vaikeuksissa. Vuoden aikana kertyvät tulot eivät kaikissa tapauksissa ratkaise sitä, mikä on kotitalouden toimeentulon taso. Myös kotitalouksien jäsenten kesken voi vallita taloudellista eriarvoisuutta, josta ei saada luotettavaa tietoa.

Tilastokeskuksen tulonjakotilastossa käytetään suhteellista mittaustapaa pienituloisuuden rajaa määriteltäessä. Tämä menetelmä on omaksuttu eri maiden tilastojen, EU:n, OECD:n ja monien muiden kansainvälisten vertailujen julkaisemien järjestöjen sekä tutkimuslaitosten menetelmäksi. On enemmänkin sääntö kuin poikkeus, että tutkimuksissa ja raporteissa käytetään pienituloisuusasteen lisäksi muita mittareita ja indikaattoreita huono-osaisuuden ja köyhyyden arvioimiseksi.

Suhteelliset pienituloisuusmittarit eivät kuvaa absoluuttista toimeentulon tasoa, vaan pieni- ja keskituloisten välistä tuloeroa. Mitä pienemmät tulot, sitä vaikeampaa on ylläpitää nyky-yhteiskunnassa normaalia elintasoa ja elämäntapaa. Elintason noustessa nousevat myös vaatimukset sen suhteen, mitä yhteiskunnassa katsotaan tarvittavan normaaliin elämään. Pienituloisuus johtaa jossakin vaiheessa absoluuttiseen kyvyttömyyteen osallistua normaaleiksi katsottuihin toimintoihin. On vain hyvin vaikea havaita kiistattomasti, milloin pienituloisuus muuttuu tällä tavalla määritellyksi köyhyydeksi. Pienituloisuusrajaa määriteltäessä tilastotarkoituksiin käytetään yleisesti 60 prosenttia mediaanista, mutta tietoja julkaistaan myös 40, 50 ja 70 prosentin rajoilla.

Suhteellisuudesta seuraa rahamääräisen pienituloisuusrajan vaihtelevuus väestön keskitulojen (yleisimmin keskilukuna käytetään mediaania) vaihdellessa. Kotitalous voi eri vuosina joutua pienituloisuusrajan eri puolille siitä syystä, että tuo raja siirtyy, vaikka kotitalouden reaalitytöissä ei tapahtuisi muutosta. Sen suhteellinen asema kuitenkin muuttuu, ja tätä muutosta tulonjakotilaston esittämän pienituloisuuden muutoksen on tarkoituskin kuvata.

Suhteellisen pienituloisuuden muutokset kuvaavat keski- ja pienituloisten välisiä tuloeroja. Pienituloisuusasteen nousu merkitsee tuloerojen kasvua, aleneminen tuloerojen kaventumista siinä mielessä, että pienituloisiin kotitalouksiin kuuluvien henkilöiden määrä kasvaa tai vähenee. Kun ollaan kiinnostuneita tuloerojen muutoksista, on syytä seurata rinnalla ainakin köyhyysvajeen (poverty gap, eli pienituloisten mediaanitulotason etäisyys pienituloisuusrajasta) muutoksia, jotka kertovat edelleen siitä, mitä pienituloisuusrajan alapuolella tuloeroissa tapahtuu.

Eri vuosien tulosten tulkinnassa on myös syytä kiinnittää huomiota siihen, että pienituloisuusrajan alapuolelle jäävien kotitalouksien joukossa tapahtuu huomattavia rakenteellisia muutoksia. Joukko ei ole sama vuodesta toiseen ja kehitys eri väestöryhmissä voi olla hyvinkin erilaista. Otostilastossa rakennemuutokset voivat johtua satunnaisvaihtelusta, mutta suuret vaihtelut yleensä heijastelevat todellisia rakennemuutoksia.

Esimerkiksi suhdanteista johtuen pienituloisten joukkoon tulee lyhytaikaisesti työttömyydestä kärsiviä kotitalouksia, jotka työllisyyden parantuessa taas nousevat rajan yläpuolelle. Toinen esimerkki rakenteellisesta muutoksesta on eläkeläisväestössä: viimeksi eläkkeelle jääneiden valtaosa nauttii ansioeläkkeistä, vanhimmissa ikäluokissa taas on runsaasti ansioeläkkeitä pienemmällä kansaneläkkeillä olevia. Näin ollen eläkeläisväestön rakenne muuttuu: pienituloisuusaste alenee ansioeläkkeelle siirtyneiden määrän kasvaessa uusien eläkeläispolvien myötä ja kansaneläkeläisten poistuessa laitoksiin tai kuolleisuuden johdosta. Tämän vuoksi pienituloisuuden kehitystä on seurattava väestöryhmittäin; tulonjakotilastossa seurataan säännöllisesti muutoksia sosioekonomisen aseman, elinvaiheen ja ikäryhmän perusteella luokitelluissa väestöryhmissä.

EU on sisällyttänyt strategia 2020 -tavoitteisiinsa köyhyys- ja syrjäytymisriskin vähentämisen. Tavoitteen toteutumisen seurannan mahdollistamiseksi kyseinen riski on määritelty pienituloisuuden, materiaalsen elintason ja työllisyyden perusteella.

Syrjäytyminen ei ole vakiintunut käsite suomenkielisissä tulo- eikä sosiaalitalastoissa. Tutkijasta usein riippuu, millä tavalla käsite määritellään. Sanaa on käytetty merkitsemään yksilön tai kotitalouden joutumista taloudellisesti ja sosiaalisesti ongelmallisiin olosuhteisiin, joista mahdollisuudet vapautua ovat huonot. Euroopan unionin ohjauksessa kerätään tilastotietoa erilaisista huono-osaisuuden muodoista taloudellisten olojen, työmarkkina-aseman, työhistorian, koulutuksen, terveyden, asuinolojen, sosiaalisten suhteiden, velkaantuneisuuden ja elinympäristön alueilla (EU-SILC). EU:ssa käytetään termiä ”social exclusion” eli ”sosiaalinen syrjäytyminen”, mutta tästä aineistosta julkaistuissa analyseissä ei toistaiseksi ole onnistuttu kuvaamaan eikä tutkimaan syrjäytymisen dynamiikkaa.

### ***5.3 EU:n strategia 2020 -tavoite köyhyys- tai syrjäytymisriskin vähentämisestä 25 prosentilla***

Euroopan unionin tiivistyessä on tullut yhä tärkeämmäksi voida vertailla toisiinsa unionin jäsenmaiden sosiaalisia ja taloudellisia oloja. EU:n piirissä on luotu vertailukelpoista tilastojärjestelmää nimeltään Eurooppalainen tulo- ja elinolotilasto EU-SILC (European Union Statistics on Income and Living Conditions). Kaikissa jäsen- ja jäseneksi hakevissa maissa sekä ETA-maissa laaditaan nykyisin tätä tilastoa vuosittain. Kussakin tutkimusta tekevässä maassa tiedon keruu ja käsittely on kansallisten tilastoviranomaisten vastuulla. Suomessa tämä hanke on kytketty osaksi tulonjakotilastoa. EU-SILC perustuu Suomessa tulonjakotilastoa varten kerätyn otoksen havainnoille. Käsitelty tilastoaineisto luovutetaan EU:n tilastovirastolle Eurostatille, joka julkaisee tuloksia verkkosivuillaan ja lukuisissa julkaisuissa ([www.europa.eu](http://www.europa.eu)).

EU-SILCin ja kansallisen tulonjakotilaston tuloksissa on pieniä käsitteellisiä eroja. Tulokäsitteet eroavat siten, että EU ei sisällytä käytettävissä olevan tulon käsitteeseen laskennallista nettoasuntotuloa omasta asunnosta, luovutusvoittoja eikä kaikkia työsuhde-etuuksia, mutta Suomen tulonjakotilaston viralliseen käytettävissä olevan tulon käsitteeseen ne sisältyvät. EU-SILC-aineistossa pienituloisten määrä on 725 000 henkilöä, kun se kansallisessa tulonjakotilastossa (tulot vuonna 2008) oli 694 000 henkilöä.

EU julkaisee valtaosan tuloksista ns. indikaattoreina. EU:n verkkosivuilta ne löytyvät esimerkiksi ”Europe 2020 indicators” tai ”structural indicators” -sivuilta. Kaikki julkaistavat indikaattorit on valittu komission organisoimissa työryhmissä, joihin kaikki jäsenmaat osallistuvat. Julkaistava tietomäärä kasvaa jatkuvasti,



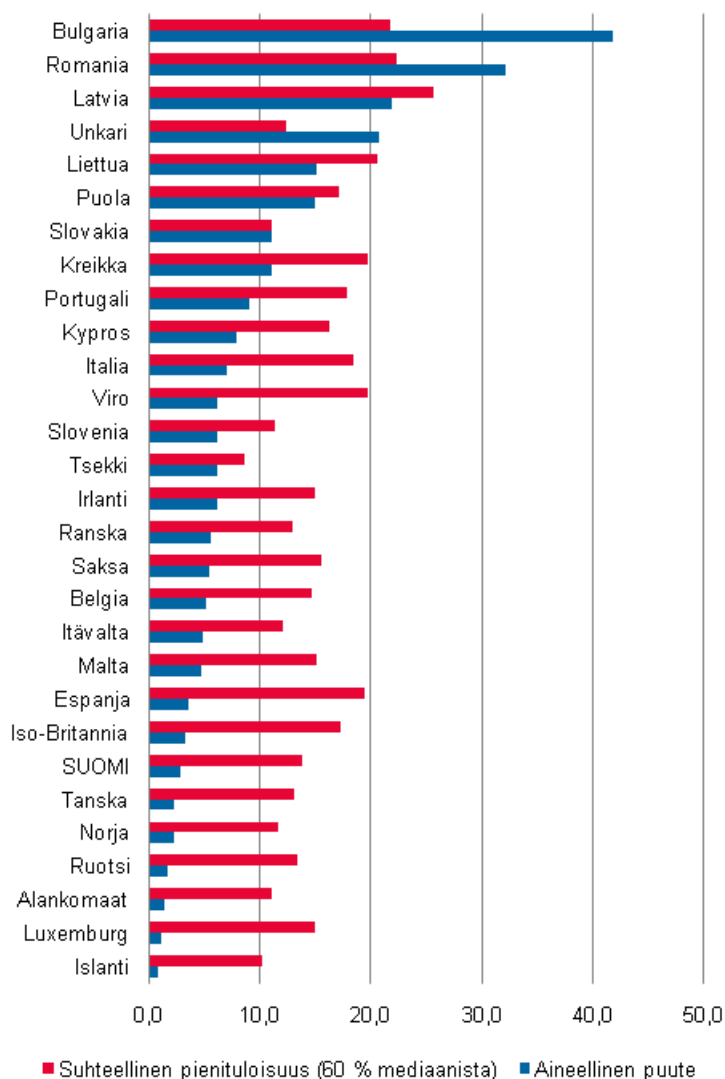
kun aina uusista indikaattoreista saadaan riittävästi kokemusta ja tutkimusta. Tätä kirjoitettaessa (tammikuu 2011) verkkosivuilta löytyy suuri määrä köyhyysriskiä kuvaavia indikaattoreita, tietoja koetusta toimeentulosta, asuinoloista, koetusta terveydentilasta, ym.

EU:ssa on laadittu tavoiteohjelma köyhyys- tai syrjäytymisriskin vähentämisestä vuoteen 2020 mennessä 25 prosentilla vuoden 2008 tasosta. Tämän tavoitteen toteutumisen seuraamiseksi on lanseerattu mittaustapa, joka ottaa huomioon paitsi *pienituloisuuden* (pienituloisuuden rajana 60 % mediaanista), myös muunlaisia elintasovajeita kuvaavan ns. *aineellisen puutteen* (material deprivation) ja kotitalouksien heikkoa kiinnittymistä työmarkkinoille kuvaavan *vajaatyöllisyyden* (very low work intensity). Näiden kolmen kriteerin perusteella määritellään köyhyys- tai syrjäytymisuhan alaisen väestön määrä (population at risk of poverty or exclusion) taso kunakin vuonna.

Seuraavassa kuvataan tämän tavoiteindikaattorin osoittamaa köyhyys- tai syrjäytymisuhan alaisen väestön määrää ja rakennetta Suomessa. Pienituloisuusaste on EU:n tulokäsitteellä mitattuna korkeampi kuin tulojakotilaston kansallisilla käsitteillä, sillä laskennallisen asuntotulon tuloeroja tasoittavaa vaikutusta ei oteta huomioon.

Aineellista puutetta kokee Suomessa noin 150 000 henkilöä. Heistä suurin osa on myös pienituloisuusrajan alapuolella. Tämän mittauksen mielekkyys on kansainvälisen vertailun monipuolistaminen, kuten kuviosta 5.1 ilmenee: kun eräissä matalan tulotason maissa tuloihin perustuva suhteellinen pienituloisuus ei vastaa yleistä käsitystä elintasoeroista, materiaallisen puutteen mittarin valossa maiden väliset erot vastaavat käsityksiä paremmin.

**Kuvio 5.1 Eräiden Euroopan maiden pienituloisuus vuonna 2008 ja aineellinen puute vuonna 2009<sup>1</sup>**



<sup>1</sup> Kuvio korjattu 22.3.2011.

Puutteita aineellisessa elintasossa mitattiin seuraavasti. Jos kotitaloudella on puutetta vähintään neljässä alla luetelluista asioista, se on aineellisessa puutteessa: Ei ole varaa 1) puhelimeen, 2) pesukoneeseen, 3) autoon, 4) väritelevisioon, 5) viikon lomaan kodin ulkopuolella, 6) päivittäiseen proteiinipitoiseen ateriaan, 7) pitää kotia lämpimänä, 8) tai ei selviä yllättävistä isohkoista laskuista ilman apua, 9) tai on ollut osamaksujen, lainojen, vuokran tai asumiskustannusten (ml. asuntolainan korot ja lyhennykset) maksuhäiriöitä.

Kuviossa esitetään vaaleampina pylväinä myös pienituloisten osuus kunkin maan väestöstä. Pienituloisia ovat ne henkilöt, joiden kotitalouden tulot ovat pienemmät kuin 60 prosenttia maan mediaanitulosta. Suomessa raja oli vuonna 2008 noin 1000 euroa kuukaudessa laskettuna kotitalouden kulutusyksikköä kohti.

Aineellisen puutteen mittari kuvaa elintasopuutteiden yleisyyttä, suhteellinen pienituloisuus taas suhteellisia tuloeroja. Aineellista puutetta esiintyy eniten Itä-Euroopan uusissa EU:n jäsenmaissa. Suhteellinen pienituloisuus ei niissä ole yhtä yleistä kuin EU:n vanhemmissa jäsenmaissa, koska keskimääräinen tulotasokin on matala. Monissa välimeren maissa (Italia, Kreikka, Kypros, Portugali) molemmat mittarit ylittävät keskitason. Pohjoismaissa taas aineellinen puute on vähäistä, mutta suhteellinen pienituloisuus yleisempää kuin Itä-Euroopan maissa.

Vajaatyöllisyyttä ("very low work intensity") kuvaava indikaattori lasketaan kotitalouksien työikäisen (18–59-vuotiaat) väestön työllisyysasteen perusteella. Kotitalouden työikäiset aikuiset muodostavat potentiaalisen työssäkävijöiden perusjoukon. Heidän työllisinä oloaikansa vuoden aikana kuvaa työssäkäynnin intensiteettiä. Työllisyystiedot on kerätty aineistoon kuukauden tarkkuudella. Osa-aikainen työ muokataan viikkotyötuntien avulla kokoaikaisiksi. 18–24-vuotiaat opiskelijat jätetään laskelman ulkopuolelle. Kotitalouden työntensiteetti lasketaan suhteuttamalla työikäisten jäsenten työllisyyskuukausien summa kaikkien työikäisten yhteenlaskettuun potentiaaliseen aikaan (12 kuukautta kullakin). Lopulta otetaan huomioon kaikki näiden kotitalouksien alle 60-vuotiaat jäsenet, myös lapset. Mittari kuvaa sitä, kuinka paljon väestöä elää kotitalouksissa, joissa työllisenä oloaika jää vähäisemmäksi kuin 20 prosenttia mahdollisesta työhön käytettävissä olevasta ajasta.

Näiden melko kompleksisten indikaattoreiden perusteella Suomessa oli vuonna 2008 noin 886 000 henkilöä joko pienituloisia, aineellisessa puutteessa tai eli vajaatyöllisessä kotitaloudessa. Usein kaikki kolme kriteeriä olivat voimassa yhtä aikaa. Taulukossa 5.1 eritellään kriteereiden yhtäaikaaisuutta. Lisäksi pienituloisuus kuvataan kahdessa ryhmässä, alle 50 prosenttia mediaanituloista ja 50–60 prosenttia mediaanituloista.

**Taulukko 5.1 Köyhyys- ja syrjäytymisriskin eri kategorioihin kuuluvien henkilöiden lukumäärä ikäryhmittäin, tulojen viitevuosi 2008**

Ikä	0–17 v	18–59 v	60–v	Yhteensä
Vain materiaalista puutetta	5 100	25 200	11 900	42 200
Tulot 50–59 % mediaanituloista	45 600	88 700	160 800	295 100
Tulot alle 50 % mediaanituloista	39 600	110 100	70 200	219 900
Pienituloinen ja vajaatyöllinen	47 700	162 400	0	210 100
Vajaatyöllinen	16 000	103 200	0	119 300
Köyhyys- tai syrjäytymisuhan alaiset yhteensä	154 000	489 600	242 900	886 600
Osuus ikäryhmästä	14,0	16,8	19,6	16,9
Osuus väestöstä	2,9	9,3	4,6	16,9
Koko väestö	1 096 900	2 911 000	1 239 500	5 247 400

Lapsiväestöä uhkaa eniten heidän vanhempiansa vajaatyöllisyys. Työikäisten yleisin ongelma on yhtäaikainen pienituloisuus ja vajaatyöllisyys. Eläkeiässä (tai sitä lähestyttäessä) ongelmaksi jää matala tulotaso.

Vajaatyöllisyys koskettaa noin 330 000 henkilöä 197 000 kotitaloudessa. Heistä noin 210 000 on samanaikaisesti pienituloisia. Työllistettävyyden kannalta on huomion arvoista, että 260 000 vajaatyöllistä henkilöä on työiässä (18–59-vuotiaita) ja työmarkkinoilla osa-aikaisesti työllisenä heistä on vain 22 200 henkilöä. Työikäisistä 100 000 on eläkkeellä (yleensä työkyvyttömyyseläkkeellä) ja 137 000 muuten työmarkkinoiden ulkopuolella (opiskelijana, varusmiehenä, omaa kotitaloutta hoitavana).

**Taulukko 5.2 Vajaatyöllisten 18–59-vuotiaiden pääasiallinen toiminta**

	Vajaatyöllisiä kaikkiaan	% vajaatyöllisistä	
		Alittaa 60 % pienituloisuusrajan	Alittaa 50 % pienituloisuusrajan
Työmarkkinoilla	104 500	73,3	46,8
Eläkkeellä	100 000	41,2	12,6
Muu	61 200	72,9	52,4
Yhteensä	265 700	61,1	35,2

# Liitetaulukot

## Liitetaulukko 1. Pienituloisuusrajoja erityyppisille kotitalouksille vuonna 2009

Kotitalouden koostumus	Pienituloisuusraja vuodessa, €/kotitalous	Taloudessa kulutusyksiköitä
1 aikuinen	14 230	1,0
1 aikuinen ja 1 lapsi alle 14 v.	18 499	1,3
1 aikuinen ja 2 lasta alle 14 v.	22 768	1,6
1 aikuinen ja 3 lasta alle 14 v.	27 037	1,9
1 aikuinen, 1 alle 14 v. ja 1 lapsi 14–17 v.	25 614	1,8
2 aikuista	21 345	1,5
2 aikuista (vanhemmat) ja 1 lapsi alle 14 v.	25 614	1,8
2 aikuista (vanhemmat) ja 2 lasta alle 14 v.	29 883	2,1
2 aikuista (vanhemmat) ja 3 lasta alle 14 v.	34 152	2,4
2 aikuista (vanhemmat) ja 4 lasta alle 14 v.	38 421	2,7
2 aikuista (vanhemmat) ja 1 lapsi 14–17 v.	28 460	2,0
2 aikuista (vanhemmat) ja 2 lasta 14–17 v.	35 575	2,5
2 aikuista (vanhemmat), 1 lapsi alle 14 v. ja 1 lapsi 14–17 v.	32 729	2,3
3 aikuista (esim. vanhemmat ja 18 v. täyttänyt lapsi)	28 460	2,0
4 aikuista (esim. vanhemmat ja kaksi 18 v. täyttänyttä lasta)	35 575	2,5

- Pienituloisuusmääritelmä: 60 % koko väestön ekvivalenttitulon mediaanista.
- Tulokäsike: käytettävissä oleva tulo
- Ekvivalenttitulo on kotitalouden jäsenten yhteenlasketut tulot jaettuna kulutusyksiköiden määrällä.
- Kulutusyksikkö: kotitalouden 1. aikuinen saa arvon 1.0 ja muut 14 vuotta täyttäneet kukin arvon 0.5. Alle 14-vuotiaat lapset saavat kukin arvon 0.3.

## Liitetaulukko 2. Pienituloisuusindikaattoreita 1966–2009

**Korjattu** 9.3.2011. Korjatut luvut on merkitty punaisella.

Vuosi	Henkilöitä pienituloisissa kotitalouksissa (1000 henkeä)	Osuus väestöstä	Lapsia pienituloisissa kotitalouksissa (1000 henkeä)	Osuus kaikista alle 18-vuotiaista	Pienituloisuusraja euroa/kulutussyksikkö, vuoden 2009 rahan arvossa
1966	832,6	18,0	329,0	20,3	4 490
1971	654,1	14,7	216,1	16,2	5 990
1976	521,8	11,5	140,4	11,3	7 780
1981	527,8	12,2	111,5	9,8	8 250
1987	398,3	8,2	83,7	7,2	9 490
1988	403,8	8,3	77,3	6,6	9 630
1989	430,2	8,7	74,4	6,3	10 140
1990	395,0	7,9	59,4	4,9	10 600
1991	388,8	7,8	69,7	5,6	10 740
1992	355,8	7,1	59,7	4,8	10 200
1993	322,5	6,4	58,2	5,0	9 730
1994	346,9	6,9	52,7	4,5	9 790
1995	361,7	7,2	54,9	4,7	9 980
1996	430,9	8,5	69,9	6,0	10 230
1997	419,9	8,3	71,6	6,2	10 480
1998	500,8	9,8	92,0	8,0	10 870
1999	520,3	10,2	104,4	9,1	11 220
2000	576,1	11,3	131,4	11,6	11 330
2001	575,8	11,2	132,4	11,8	11 620
2002	587,2	11,4	130,3	11,7	11 990
2003	590,9	11,5	134,4	12,2	12 300
2004	629,1	12,2	134,1	12,1	12 850
2005	660,5	12,8	127,6	11,6	13 330
2006	651,8	12,5	135,9	12,3	13 290
2007	706,9	13,5	150,8	13,8	13 610
2008	696,1	13,3	144,8	13,3	13 770
2009	690,0	13,1	143,3	13,1	14 230

- Tulokäsitemuutosten vuoksi vuosien 1966–1981, 1987–1992 ja 1993–2009 luvut eivät ole keskenään täysin vertailukelpoisia.
- Taulukon tiedot on laskettu kotitalouden kulutussyksikköä kohti lasketusta ns. ekvivalentista käytettävissä olevasta tulosta.
- Kulutussyksikköasteikko: muunnettu OECD, jonka mukaan talouden ensimmäinen aikuinen saa painon 1, muut aikuiset painon 0,5 ja lapset (0–13 vuotta) painon 0,3.
- Lähde: Tilastokeskus, Tulonjakotilasto (1987–2009), Kulutustutkimus (1966, 1971, 1976, 1981)

# Tulonjakotilaston laatuseloste

## 1. Tilastotietojen relevanssi

Tulonjakotilasto on vuosittain laadittava otospohjainen tilasto, joka kuvaa kotitalouksien ja ammatissa toimivien henkilöiden tulojen määrää ja muutosta, tulojen rakennetta sekä niiden jakautumista Suomessa. Tilaston tietosisältö perustuu kansainvälisiin tulonjakotilastosuosituksiin <sup>1)</sup>. Tilastossa kuvataan kotitalouksien bruttotuloja, palkka-, yrittäjä- ja omaisuustuloja sekä kotitalouksien saamia ja maksamia tulonsiirtoja. Näiden tulokomponenttien perusteella muodostuu käytettävissä oleva tulo, joka on tulonjakotilaston keskeisin tulokäsite. Tietoa kerätään myös veloista, asumisesta, asumismenoista, päivähoitomaksuista ja muista kotitalouksien toimeentuloon vaikuttavista tekijöistä ja toimeentulon riittävydestä. Tuloja ja niiden jakautumista tarkastellaan muun muassa kotitalouksien tulotason, sosioekonomisen aseman, elinvaiheen ja asuinalueen mukaisissa ryhmissä. Ensimmäinen varsinainen tulonjakotilasto laadittiin vuonna 1977.

Tilastokeskus julkaisee tulonjakotilastoon perustuvia väestöryhmittäisiä tietoja kotitalouksien toimeentulosta, tuloeroista ja pienituloisuudesta. Kotitalouksien tulokehityksen seuranta perustuu pitkiin aikasarjoihin, jotka muodostetaan vuosittain takautuvasti vertailukelpoisiksi.

Tulonjakotilastosta julkaistujen tietojen lisäksi sen perusaineistoa luovutetaan tutkimustarkoituksiin vuosittain muodostettavan palveluaineiston muodossa. Tulonjakotilaston palveluaineistoa käytetään julkishallinnossa, yliopistoissa ja tutkimuslaitoksissa tulonjaon ja sosiaaliturvaetuksien tutkimukseen ja kehittämiseen. Palveluaineiston tutkimuskäytön erityinen muoto on mikrosimulointi, johon erikoistuneita tutkimusyksiköitä on maassamme kolme. Tulonjakotilaston perusaineistosta laaditaan myös erityisselvityksiä ja toimeksiantoja.

Tulonjakotilaston aineisto on yleisesti käytetty tutkimusaineisto kansainvälisessä vertailevassa tutkimuksessa. Tulonjakotilaston tietojen keruun yhteydessä kerätään tietoja EUROSTATin Euroopan unionin tulo- ja elinotilastoa EU-SILC:iä varten (EU:n parlamentin ja neuvoston asetus 1177/2003). Tämän aineiston tutkimuskäyttö on EUROSTATin kautta vilkasta. Tulonjakotilaston aineistoa toimitetaan määrävuosin myös Luxemburg Income Study'n (LIS) kansainväliseen tietokantaan, joka on maailmanlaajuisessa tutkimuskäytössä. Aineistoa toimitetaan säännöllisesti myös OECD:lle ja kansainväliseen EUROMOD -mikrosimulointitutkimukseen.

## 2. Tilastotutkimuksen menetelmäkuvaus

Tilasto perustuu vuosittain kerättävään otosaineistoon. Perustiedot kerätään yhdistämällä kotitalouksilta haastattelemalla kerättyjä tietoja ja rekisteritietoja. Pääosa kotitalouksien luokittelutiedoista sekä ne tulotiedot, joita ei ole saatu rekistereistä, on kerätty haastattelemalla.

### Haastattelut

Haastatteluista vastaa Tilastokeskuksen haastatteluorganisaatio. Haastattelut tehdään tietokoneavusteisesti Blaise-lomakeohjelmiston avulla valtaosin puhelinhaastatteluina. Kielenä käytetään haastateltavan valinnan mukaan joko suomea tai ruotsia. Haastatteluosuuden keskimääräinen kesto oli noin 26 minuuttia vuoden 2009 tutkimuksessa. Haastattelut ajoittuivat vuoden 2010 alkuun.

### Rekisterit

Suuri osa tutkimuksen tiedoista saadaan hallinnollisista rekistereistä ja tilastorekistereistä. Tulonjakotilaston rekisterilähteitä ovat:

1) Expert Group on Household Income Statistics, The Canberra Group: Final Report and Recommendations. Ottawa 2001.; Resolution concerning household and income expenditure statistics. Guidelines adopted by 17th International Conference of Labour Statisticians. UN, ILO 2003.

- Väestörekisterikeskuksen väestötietojärjestelmä ja Tilastokeskuksen Suomen väestöä koskeva tietokanta
- Verohallituksen verotietokanta
- Kansaneläkelaitoksen eläkevakuutus-, sairausvakuutuskorvaus- ja kuntoutusrekisteri, opintotukirekisteri sekä asumistukirekisteri
- Terveiden ja hyvinvoinnin laitoksen toimeentulotukirekisteri
- Eläketurvakeskuksen eläketapahtumarekisteri
- Tilastokeskuksen tutkintorekisteri
- Valtiokonttorin sotilasvammakorvausjärjestelmän tietokanta
- Koulutusrahaston tiedostot
- Maa- ja metsätalousministeriön tietopalvelukeskuksen maatilarekisteri
- Tilastokeskuksen yritysrekisteri

## Perusjoukko

Tilaston kohdeperusjoukon muodostavat Suomessa tilastovuoden lopussa (31.12.2009) vakinaisesti asuvat yksityiskotitaloudet eli ns. kotitalousväestö. Tutkimuksen ulkopuolelle jäävät

- osoitteettomat,
- laitospöytä (esimerkiksi pitkäaikaisesti vanhainkodeissa, hoitolaitoksissa, vankiloissa tai sairaaloissa asuvat),
- pysyvästi ulkomailla asuvat, ja myös yli vuoden tilapäisesti ulkomailla oleskelevat, jos heidän Suomessa asuva kotitaloutensa katsoo, että henkilö ei viitevuonna kuulunut kyseiseen kotitalouteen.
- turvapaikanhakijat ja tilapäisesti Suomessa asuvat.

Varusmiehet luetaan tilaston perusjoukkoon kuuluviksi. Kuhunkin kotitalouteen kuuluvat henkilöt määritetään haastattelun perusteella tilastovuoden lopun tilanteen mukaan.

## Otanta-asetelma

Tulonjakotilasto perustuu kiertävään paneeliotokseen. Sama kotitalous on mukana otoksessa peräkkäisinä vuosina, jolloin tilastovuoden aineisto koostuu eri tutkimuskertoja mukana olevista kotitalouksista. Vuoteen 2008 saakka tulonjakotilaston otos sisälsi kaksi paneelia eli tilastovuoden otos koostui ensimmäistä ja toista tutkimuskertaa mukana olevista kotitalouksista. Vuonna 2009 paneelien lukumäärä lisättiin neljään, samalla ensimmäistä tutkimusvuotta ja -kertaa mukana olevien otoskotitalouksien lukumäärää vähennettiin (Taulukko 3.2). Vuoden 2009 otoksessa 3 445 kotitaloutta oli mukana ensimmäistä kertaa. 7 544 kotitaloutta oli ollut otoksessa aikaisemmin kerran, kaksi tai kolme tutkimuskertaa.

Tulonjakotilaston otanta-asetelmana on kaksivaiheinen ositettu otanta. Ensimmäisessä vaiheessa muodostetaan ns. master-otos poimimalla systemaattisella otannalla 50 000 16 vuotta täyttäneitä kohdehenkilöä Tilastokeskuksen väestöä koskevasta tietokannasta<sup>2)</sup>. Otokseen poimitujen kohdehenkilöiden asutuskunnat muodostetaan yhdistämällä kohdehenkilön kanssa samassa asunnossa vakituisesti asuvat henkilöt kotipaikkatunnuksen avulla. Toisessa vaiheessa master-otoksesta poimitaan ositteittain varsinainen tulonjakotilaston otos, 5 000 asutuskuntakotitaloutta vuonna 2009. Ositteet muodostetaan tilastovuotta edeltävän vuoden verotietojen perusteella. Ositteiden muodostamisessa käytetään tietoina asutuskuntakotitalouden valtionveronalaisia tuloja ja kotitalouden jäsenten sosioekonomisia ryhmiä<sup>3)</sup>. Verorekisterin tietojen perusteella muodostetut sosioekonomiset ryhmät ovat palkansaajat, maatalousyrittäjät, muut yrittäjät, eläkeläiset ja muut. Ositekohtaisten otoskokojen määrittelyssä eli otoksen kiintiöinnissä on otettu huomioon tulonjakotutkimuksen erityistarpeet. Yrittäjillä ja suurituloisilla on muita suurempi todennäköisyys sisältyä otokseen. Otoksen kiintiöintiä muutettiin vuodesta 2007 alkaen kasvattamalla pienituloisten ja eläkeläisten lukumäärää. Muutoksella tehostettiin pienituloisuusindikaattorien, esimerkiksi pienituloisuusasteen, estimointia. Kotitalouden otokseen sisällysmistodennäköisyys riippuu osituskriteerien ohella 16 vuotta täyttäneiden jäsenten lukumäärästä.

2) Vuodesta 2003 lähtien ikäraja on ollut 16 vuotta aikaisemman 15 vuoden sijaan. Tähän päädyttiin sovitettaessa kansallisen tulonjakotilaston ja uuden, Euroopan unionin tilastoviraston Eurostatin edellyttämän tulo- ja elinoloilaston (EU-SILC) toteuttamiskäytäntöjä.

3) Vuodesta 2003 lähtien ositteet on määritelty kohdehenkilön kotitalouden sosioekonomisen ryhmän ja tuloluokan mukaan, kun aiemmin luokittelu tehtiin kohdehenkilön mukaan. Ositeluokittelun muutoksen vaikutusta arvioitiin tilastollisilla testeillä, joilla kotitalouteen perustuvan luokittelun todettiin olevan estimoinnin kannalta tehokkaamman kuin henkilöön perustuvan.

## Painokertoimet

Hyväksytysti osallistuneet kotitaloudet ja henkilöt saavat painokertoimen, jolla niiden tiedot korotetaan edustamaan perusjoukon tietoja. Kotitalouksille muodostetaan aluksi asetelmapainot käyttäen hyväksi kotitalouden otokseen sisällyttämistä odotettua. Tämän jälkeen hyväksytyt otoksen asetelmapainot tehdään vastauskatokorjaus kertomalla ne ositteittain hyväksytysti vastanneiden kotitalouksien osuuden käänteisluvulla. Nämä otostason tietojen perusteella vastauskatokorjatut painot kalibroidaan CALMAR-makrolla vastaamaan perusjoukon keskeisiä tunnettuja jakaumia. Menettelyllä pyritään pienentämään kadon valikoivuuden aiheuttamaa harhaa ja tuottamaan mahdollisimman tarkkoja estimaatteja tärkeimmille tulomuuttujille. Vuoden 2009 aineiston painojen kalibroinnissa käytettiin seuraavia tietoja:

- alue (maakuntajako, jossa Helsinki ja muu pääkaupunkiseutu erikseen; tilastollinen kuntaryhmitys)
- asuntokunnan koko
- jäsenten ikä- ja sukupuoliryhmät
- keskeisten tuloerien kokonaissummat: palkka-, yrittäjä- ja omaisuustulot, työttömyyspäivärahat (peruspäiväraha ja työmarkkinatuki, ansiosidonnainen osuus), eläkkeet, asunto- ja opintolainojen korot; tulonsaajien lukumäärät (ansiosidonnainen työttömyyspäiväraha, palkkatulot, eläketulot).

## 3. Tietojen oikeellisuus ja tarkkuus

Taulukossa 3.1. on esitetty tietoja vuoden 2009 tulonjakotilaston ensimmäisen tutkimuskerran otoksesta ja kadosta ositteittain. Ositteessa oleva numero kuvaa tuloluokkaa, esimerkiksi palkansaajat on jaettu valtionveronalaisten tulojen mukaan neljään luokkaan (1=pienituloisin, 4=suurituloisin luokka).

**Taulukko 3.1 Vuoden 2009 tulonjakotilaston I tutkimuskerran otoksen jakautuminen ositteittain**

Osite	Master-otoksen koko	Brutto-otos	Poiminta-suhde, %	Hyväksytyt kotitalouksia	Kato	Ylipeitto
Palkansaajat 1	10 803	821	7,6	526	287	8
Palkansaajat 2	8 904	650	7,3	445	204	1
Palkansaajat 3	7 788	567	7,3	410	154	3
Palkansaajat 4	3 711	500	13,5	351	139	10
Yrittäjät 1	1 869	400	21,4	275	122	3
Yrittäjät 2	926	300	32,4	219	80	1
Maanviljelijät 1	965	200	20,7	155	43	2
Maanviljelijät 2	720	183	25,4	156	24	3
Eläkeläiset 1	6 456	501	7,8	330	141	30
Eläkeläiset 2	4 765	400	8,4	310	76	14
Muut 1	1 796	300	16,7	162	136	2
Muut 2	244	131	53,7	87	41	3
Ei verotietuetta	216	47	21,8	19	25	3
Yhteensä	49 163	5 000	10,2	3 445	1 472	83

Otoskoosta, vastanneista, kadosta sekä ylipeitosta koko otoksessa on esitetty tietoja taulukossa 3.2. Vuonna 2009 otoskoko oli yhteensä 13 525 kotitaloutta, joista osa paljastui haastateltaessa kohdeperusjoukkoon kuulumattomiksi. Tällaisia ylipeittotapauksia ovat esimerkiksi kotitaloudet, joiden kohdehenkilö on muuttanut pysyvästi ulkomaille tai laitokseen tai kuollut. Ylipeiton poistamisen jälkeen otoskooksi jäi 13 353 taloutta.

Ensimmäistä kertaa osallistuvilla vastauskato oli 29,9 prosenttia. Toista kertaa osallistuvien kotitalouksien vastauskato oli 11,7 prosenttia. Toista tai useampaa kertaa tutkimuksessa mukana olevien kotitalouksien vastauskadot on taulukossa laskettu ehdolla, että kotitalous on osallistunut tutkimukseen aikaisempina vuosina. Kadoksi jääneet kotitaloudet eivät tulonjakotilastossa ole mukana tutkimuksessa seuraavilla haastattelukerroilla. Aineistoon hyväksytysti osallistuneiden kotitalouksien lukumäärä oli ensimmäisellä tutkimuskerralla 3 445, toisella tutkimuskerralla 4 631, kolmannella tutkimuskerralla 1 468 ja neljännellä



tutkimuskerralla 1 445 kotitaloutta. Ensimmäisen tutkimusvuoden ja tutkimuskerran brutto-otoksen määrä eroaa paneelien välillä. Vuoden 2009 otoksen ensimmäisen tutkimuskerran brutto-otos oli 5 000, toisen tutkimuskerran 7 500, kolmannen ja neljännen tutkimuskerran kummankin 2 500 paneelien ensimmäisenä tutkimusvuotena. Aineistoon hyväksytyjen kotitalouksien lukumäärä oli yhteensä 10 989 kotitaloutta vuoden 2009 otoksessa. Näissä kotitalouksissa oli kaikkiaan 27 009 henkilöä.

**Taulukko 3.2 Vuoden 2009 tulonjakotilaston otoskoko ja vastauskato**

	Koko otos	Tutkimuskerta			
		I	II	III	IV
Brutto-otos, kotitalouksia	13 525	5 000	5 306	1 639	1 580
Ylipeitto	172	83	61	13	15
Netto-otos	13 353	4 917	5 245	1 626	1 565
Kato	2 364	1 472	614	158	120
Kieltäytyneitä	1 481	876	435	106	64
Ei tavoitettu	697	478	135	39	45
Muu syy	186	118	44	13	11
Hyväksytyjä	10 989	3 445	4 631	1 468	1 445
Nettokato %	17,7	29,9	11,7	9,7	7,7

Taulukossa 3.3 on tarkasteltu vastauskadon jakautumista ositteittain ensimmäisellä tutkimuskerralla vuosina 2000–2009. Vastauskatoprosentit on laskettu otostasolla, painottamattomista luvuista. Edelliseen vuoteen verrattuna vastauskato kasvoi 1,6 prosenttiyksikköä vuonna 2009. Ositteittain tarkasteltuna voimakkaimmin kato kasvoi edellisvuodesta sosioekonomisten ryhmien pienituloisemmissa ositteissa, palkansaajilla luokat 1 ja 2, yrittäjillä, maanviljelijöillä ja eläkeläisillä luokka 1. Maanviljelijöitä lukuun ottamatta kato on kuitenkin näissä ositteissa keskimääräistä tasoa tai alhaisempi. Myös muut-ositteessa kadon kasvu oli hieman korkeampi kuin keskimäärin.

On huomattava, että vuodesta 2003 lähtien käytetty kotitalouksien luokittelu ositteisiin pohjautuu kohdehenkilön kotitalouteen eikä kohdehenkilöön, ja hankalasti luokiteltaviin kolmeen viimeiseen ryhmään (muut, ei verotietuetta) on jäänyt selkeästi vähemmän havaintoja kuin aikaisempina vuosina. Tästä syystä vastauskadon vaihtelu näkyy voimakkaammin näissä muutenkin heterogeenisissä ryhmissä.

Vastauskadon (yksikkökato) ohella tulosten laatuun vaikuttaa yksittäisiin haastattelukysymyksiin liittyvä osittaiskato (eräkato). Korkotulotiedoissa (lähdeverolain alaiset korkotulot) on huomattavaa osittaiskatoa. Korkotulotietojen puuttumista korjataan nk. hot deck -imputointimenetelmällä.

**Taulukko 3.3 Nettokato (%) otostasolla tulonjakotilaston I paneelissa vuosina 2000–2009**

Vuosi	2000	2001	2002	2003	2004	2005	2006	2007	2008	2009
Palkansaajat 1	15,7	17,8	18,2	20,0	24,5	25,2	31,0	27,7	32,2	35,3
Palkansaajat 2	16,7	20,5	15,9	19,0	21,1	22,4	24,1	23,9	26,8	31,4
Palkansaajat 3	15,3	17,9	18,6	17,9	18,8	22,6	22,4	23,8	26,8	27,3
Palkansaajat 4	16,9	18,1	21,5	22,2	22,3	25,1	25,1	23,1	30,3	28,4
Yrittäjät 1	20,1	18,2	19,9	22,5	22,8	27,0	25,9	26,2	28,5	30,7
Yrittäjät 2	18,8	20,8	17,3	22,0	22,2	27,8	24,4	28,4	30,1	26,8
Maanviljelijät 1	11,1	11,2	12,8	13,0	14,8	19,8	17,2	16,4	16,1	21,7
Maanviljelijät 2	11,8	8,7	9,2	8,7	11,0	15,5	11,9	15,0	13,9	13,3
Eläkeläiset 1	20,7	21,3	17,5	23,0	21,8	25,2	25,3	29,0	27,3	29,9
Eläkeläiset 2	17,0	19,3	16,9	22,3	19,0	21,8	20,4	16,7	20,6	19,7
Muut 1	19,7	20,1	18,4	34,4	29,9	38,0	41,4	39,4	41,4	45,6
Muut 2	15,2	20,7	18,1	29,1	29,4	39,3	26,5	27,1	28,0	32,0
Ei verotietuetta	18,0	15,2	25,0	50,0	62,0	44,0	68,8	69,6	66,7	56,8
Yhteensä	16,8	18,0	17,4	20,6	21,4	24,9	25,0	25,6	28,3	29,9

Tulonjakotilaston tuloslukuihin eli estimaatteihin sisältyy otannasta aiheutuvaa satunnaisvaihtelua. Tämän satunnaisvaihtelun suuruutta voidaan arvioida estimaatin keskivirheen avulla. Keskivirheen suuruuteen vaikuttavat otoskoko ja muuttujan arvojen vaihtelu otoksessa eli otosvarianssi. Ryhmissä, joissa otokseen on tullut vähän havaintoja, keskivirhe saattaa olla suuri ja tulokset sen vuoksi epävarmoja. Tilaston taulukoissa ei ole julkaistu tulotietoja, mikäli ryhmään on otoksessa tullut vähemmän kuin 30 kotitaloutta tai tulonsaajakohtaisissa taulukoissa vähemmän kuin 30 tulonsaajaa. Desiiliryhmien ja tuloluokkien rakennetta kuvaavissa taulukoissa on lukumäärät merkitty sulkuihin, mikäli ryhmään on otoksessa tullut vähemmän kuin 10 kotitaloutta tai tulonsaajaa. Keskivirheen avulla voidaan tutkimuksen kullekin estimaatille laskea luottamusväli, jolla perusjoukon todellinen arvo on tietyllä luotettavuustasolla. Esimerkiksi käytettävissä olevien tulojen kotitalouskohtaisen keskiarvon estimaatti vuonna 2009 oli 38 558 euroa ja suhteellinen keskivirhe 0,7 prosenttia. Suhteellinen keskivirhe eli variaatiokerroin kuvaa keskivirheen prosentuaalista osuutta keskiarvosta. Vuoden 2009 aineistossa käytettävissä olevien tulojen keskiarvo oli 95 prosentin todennäköisyydellä välillä 38 061–39 054. Taulukossa 3.4 on esitetty kotitalouksien tulojen keskivirheet sosioekonomisen aseman mukaan 2009.

**Taulukko 3.4 Kotitalouksien tulojen keskivirheet sosioekonomisen aseman mukaan 2009**

Sosio-ekonomisen pääryhmä	Kotitalouksia perusjoukossa, 1000		Palkka- ja yrittäjätulot		Omaisuustulot		Saadut tulonsiirrot		Maksetut tulonsiirrot		Käytettävissä olevat tulot	
	Keski-arvo, €	Keski-virhe, %	Keski-arvo, €	Keski-virhe, %	Keski-arvo, €	Keski-virhe, %	Keski-arvo, €	Keski-virhe, %	Keski-arvo, €	Keski-virhe, %	Keski-arvo, €	Keski-virhe, %
Kaikki kotitaloudet	2 531	0,6	30 518	0,8	6 420	3,3	12 256	0,9	10 637	0,9	38 558	0,7
Ylemmät toimihenkilöt	440	2,4	70 068	1,3	7 969	5,3	5 816	3,4	23 302	1,7	60 551	1,3
Alemmat toimihenkilöt	419	2,8	40 494	1,4	3 940	4,1	5 732	3,6	10 900	1,7	39 266	1,2
Työntekijät	473	2,7	39 304	1,3	3 311	4,1	6 182	3,3	10 155	1,5	38 642	1,1
Maatalousyrittäjät	36	5,0	44 767	3,6	13 809	7,6	7 500	6,4	11 587	4,6	54 489	3,2
Muut yrittäjät	139	4,0	50 568	2,9	24 669	11,5	6 292	5,4	17 770	5,2	63 760	4,0
Eläkeläiset	790	1,3	1 728	6,8	6 500	4,9	24 250	0,9	5 006	2,4	27 472	1,3
Työttömät	121	5,2	3 093	8,3	1 650	11,5	14 545	2,6	2 329	4,0	16 958	2,8
Muut	114	6,0	4 348	6,8	2 330	52,2	9 560	4,3	1 614	17,3	14 625	6,9

Tulosten laatuun vaikuttavat kadon ja satunnaisvaihtelun lisäksi peittovirheet (kehikkoperusjoukko poikkeaa kohdeperusjoukosta) ja mittausvirheet (tulomuuttujan mitattu arvo poikkeaa sen oikeasta arvosta). Osa näistä virhelähteistä voi tuottaa systemaattisia virheitä. Systemaattisia virheitä voidaan arvioida vertaamalla estimaatteja rekistereistä saataviin, koko väestöä koskeviin tietoihin sekä muiden tilastojen vastaaviin tietoihin. Vertailuja tehdään vuosittain ja niitä voi tiedustella Tilastokeskuksesta.

#### 4. Julkaistujen tietojen ajantasaisuus ja oikea-aikaisuus

Tulonjakotilasto tehdään vuosittain. Lopulliset tiedot tilastosta julkaistaan noin puolitoista vuotta tilastovuoden päättymisen jälkeen. Tuloja ja kotitalouksia kuvaavat tiedot kuvaavat koko vuoden tietoja.

#### 5. Tietojen saatavuus

Tulonjakotilaston ennakkolliset ja lopulliset tiedot julkaistaan Tilastokeskuksen internet-sivuilla SVT:n Tulot ja kulutus -sarjassa sähköisinä julkistuksina ja katsauksina, pdf-muodossa sekä StatFin-tietokantataulukoina. Tiedot löytyvät osoitteesta [www.tilastokeskus.fi/tulonjakotilasto](http://www.tilastokeskus.fi/tulonjakotilasto).

Mikäli on tarpeen saada verkkosivuilla julkaistuja tietoja tarkempia tilastoja, niitä voi tilata maksullisena toimeksiantona tilaston tekijöiltä sähköpostitse osoitteella [tulonjakotilasto@tilastokeskus.fi](mailto:tulonjakotilasto@tilastokeskus.fi) tai puhelimitse.

Tilastosta on saatavissa tutkimuskäyttöön suunniteltuja palveluaineistoja. Aineistot ovat maksullisia ja edellyttävät käyttöluvan hakemista. Tulonjakotilaston tietokanta tarjoaa hyvät mahdollisuudet erilaisten selvitysten ja tutkimusten tekoon.

## 6. Tilastojen vertailukelpoisuus

### Tulokäsite

Tulonjakotilaston tulokäsitteisiin ei tehty vuonna 2009 muutoksia, joten tilaston tiedot ovat vertailukelpoisia vuoden 2008 tulonjakotilaston kanssa. Myös tässä julkaisussa esitettävissä aikasarjoissa ja tietokantataulukoissa on huomioitu tulonjakotilaston tulokäsitteissä aikaisemmin tapahtuneet muutokset, sillä julkaistut tiedot pohjautuvat tulonjakotilaston päivitettyihin aikasarja-aineistoihin. Tulonjakotilaston aikasarjan vertailukelpoisuus on vuosille 1993–2009 hyvä, vuodesta 1993 taaksepäin päätuloerien kohdalla kohtuullisen hyvä.

Tulotiedoissa on tapahtunut seuraavia muutoksia, jotka on otettava huomioon arvioitaessa tietojen vertailukelpoisuutta:

- Vuonna 2007 tilastossa uudistettiin laskennallisen asuntotulon laskentatapaa ottamalla huomioon toisaalta yhtenäiset käytännöt muiden Tilastokeskuksen tilastojen (erityisesti kulutustutkimus ja kansantalouden tilinpito) kanssa ja toisaalta EU:n tulo ja elinolotilastoa (EU-SILC) koskevan asetuksen vaatimukset. Merkittävimmät muutokset liittyvät otoskotitalouksille ositemenettelmällä laskettujen bruttovuokrien ositteiden tarkentumiseen ja omistusasuntojen poistojen käsittelyyn. Ositteissa tilastollisen kuntaryhmytyksen mukainen bruttovuokra on korvattu kunnittaisella ja suurimmissa kunnissa osa-alueittaisella tiedolla. Asuntotulosta ei enää omakotiasujilla vähennetä poistoja. (Ks. Tulonjakotilasto, käsitteet ja määritelmät, asuntotulo eli laskennallinen nettovuokra). Uudistetulla menetelmällä laskettu asuntotulo on viety takautuvasti aikasarjatietoihin vuodesta 1993 lähtien, joten tulokäsitteet ovat tältä osin vertailukelpoisia kun tietolähteenä käytetään tulonjakotilaston aikasarja-aineistoa.
- Kotitalouksien välisiin saatuihin tulonsiirtoihin ei vuoden 2006 tulonjakotilastosta lähtien ole laskettu enää kotitalouden saamia raha- tai muita lahjoja. Syynä on yhtenäisyys EU:n tulo- ja elinolotilaston (EU-SILC) tulokäsitteen kanssa. Uusi laskentatapa vähentää kotitalouksien keskimääräisiä käytettävissä olevia tuloja noin 150 euroa kotitaloutta kohti.
- Vuonna 2006 siirryttiin metsätulojen verotuksessa kokonaan myyntituloihin pohjautuvaan verotukseen. Tämän vuoksi metsätulojen käsittely on muuttunut myös tulonjakotilastossa. Metsätalouden tulot perustuvat nyt kokonaan verotietoihin puunmyyntituloista eikä täydentäviä tietoja enää kysytä haastattelussa. Metsätalouden kustannukset arvioidaan prosenttiosuutena metsän myyntituloista, kun ne aiemmin laskettiin haastattelutietoihin perustuvalla regressiomallilla.
- Tulonjakotilaston tulokäsitteiden vertailtavuutta vaikeuttaa myös vuoden 2005 osinkoverouudistus, jossa luovuttiin yhtiöveron hyvityksestä. Ennen verouudistusta yhtiöveron hyvitys luettiin tuloksi osinko-, tuotannontekijä- ja bruttotuloihin. Koska yhtiöveron hyvitys sisältyi myös maksettuihin tulonsiirtoihin, verouudistuksella ei kuitenkaan ole vaikutusta käytettävissä olevan tulon vertailtavuuteen. Tulonjakotilaston aikasarjatiedostoihin verouudistuksesta johtuvat muutokset on korjattu vuosille 1993–2004.
- Tulonjakotilaston tulokäsitteisiin tehtiin merkittäviä muutoksia vuoden 2000 tulonjakotilastossa. Tällöin tulonjakotilaston tulokäsitettä muutettiin vastaamaan paremmin kansainvälisiä suosituksia<sup>3)</sup>. Näitä muutoksia on selitetty tarkemmin vuoden 2000 tulonjakotilaston paperijulkaisun menetelmäkuvauksessa.
- Aiempina vuosina oleellisia vertailukelpoisuuteen vaikuttavia muutoksia on tehty tulonjakotilaston tulokäsitteisiin vuosina 1995 ja 1993. Yksityiskohtaisempia tietoja vuosien 1993 ja 1995 muutoksista on aiemmissa tulonjakotilaston julkaisuissa. Lisäksi vuoden 1996 tulonjakotilaston tiedot ovat teknisen virheen vuoksi virheellisiä. Vuosien 1997–2006 tulonjakotilastoissa esiintyvät vuotta 1996 koskevat tiedot ovat korjattuja.

3) Expert Group on Household Income Statistics, The Canberra Group: Final Report and Recommendations. Ottawa, 2001.

Tämän julkaisun aikasarjatiedoissa tulokäsitetä on yhdenmukaistettu siten, että valtaosa tulokäsitteessä vuosina 1993, 1995, 2000, 2005 ja 2006 tapahtuneista muutoksista on kyetty ottamaan huomioon. Merkittävin vertailukelpoisuutta heikentävä tuloerä on laskennallinen asuntotulo. Asuntotulo on kuitenkin laskettu uudella menetelmällä vuosille 1993–2005.

Tulonjakotilaston tulokäsitemuutokset poikkeaa kansainvälisistä suosituksista jonkin verran. Tärkein ero on realisoitujen hallussapitovoittojen käsittely. Tulonjakotilastossa veronalaiset luovutusvoitot ovat omaisuustuloa, kun suositusten mukaan niitä ei pitäisi sellaisenaan laskea mukaan käytettävissä olevaan tuloon.

### **Luokitukset ja menetelmät**

Tulonjakotilastoissa on vuodesta 2002 lähtien käytetty suuralueluokitusta (NUTS 2), joka on 11.7.2003 voimaan tulleen suosituksen mukainen.

Vuoden 2002 tulonjakotilastosta lähtien on tilastossa ollut käytössä uudistetut kulutusyksiköt. Aiemmin käytetyn OECD-asteikon asemesta on tulonjakotilastossa otettu käyttöön ns. muunnettu OECD-asteikko. Muutoksella on merkittävä vaikutus erityisesti eri väestöryhmien sijoittumiseen tulojakaumalla. Tulonjakotilaston vuosijulkaisujen 2002–2006 liitetaulukoissa esitettäviä kulutusyksiköiden keskimäärätietoja ei siis voi verrata vuoden 2001 ja sitä vanhemmissa vuosijulkaisuissa esiintyviin vastaaviin tietoihin.

Samalla tulonjakotilastossa on luovuttu kotitalouspainotuksista tulokymmenysten (desiiliryhmien) muodostamisessa. Julkaisussa käytetään vain yhtä tulokymmenysten muodostamistapaa, jossa perusjoukon henkilöt jaetaan kymmeneen yhtä suureen luokkaan (ns. henkilöpainotus). Aiemmin liitetaulukoissa käytettiin pääasiassa tulokymmenyksiä, joissa kotitaloudet jaettiin kymmeneen yhtä suureen luokkaan.

## **7. Tilastojen yhtenäisyys**

Hallinnollisista rekistereistä koottu **tulonjaon kokonaistilasto** kuvaa rekisterikotitalouksien (asuntokuntien) vuosituloja ja niiden jakautumista erityisesti aluenäkökulmasta. Tilastoyksikkönä käytetty asuntokunta (ns. rekisterikotitalous) poikkeaa hieman tulonjakotilaston kotitalouskäsitteestä. Koska tulonjaon kokonaistilaston tulokäsitemuutokset perustuu vain rekisteritietoihin, se ei sisällä laskennallisia tuloeräitä eikä eritä tuloja, joista saadaan tietoa vain haastatteleamalla (mm. asuntotulo, lähdeveron alaiset korkotulot ja kotitalouksien väliset tulonsiirrot). Tulonjaon kokonaistilaston käsitteet esimerkiksi tulojen osalta eivät täysin täytä kansainvälisiä suosituksia. Tilastojen tiedot saattavat erota myös otanta- ja tuotantomenetelmistä johtuvista syistä.

Tulonjakotilaston ja **kulutustutkimuksen** välillä ei ole merkittäviä käsitteellisiä eroja. Molemmat noudattavat kansainvälisten suositusten mukaista käytettävissä olevan tulon määrittelyä. Kulutustutkimuksen tulokäsitemuutokset perustuu pääasiassa rekisteritietoihin eikä sisällä eritä tuloja, joista saadaan tietoa vain haastatteleamalla. Tärkeimpiä tällaisia tuloeräitä ovat lähdeveron alaiset korkotulot ja kotitalouksien väliset tulonsiirrot (mm. saatu elatusapu). Edellä mainittujen seikkojen lisäksi tilastojen tiedot saattavat erota otanta- ja tuotantomenetelmistä johtuvista syistä.

Verotustietoihin perustuvasta **veronalaiset tulot -tilastosta** saadaan tiedot luonnollisten henkilöiden veronalaisista tuloista, vähennyksistä ja veroista. Sen kuvaama ilmiöalue on suppeampi kuin tulonjakotilaston. Veronalaiset tulot -tilastosta ei saada kotitalouskohtaisia tietoja, vaan tilastoyksikkö on tulonsaaja tai aviopari. Sen ulkopuolelle jää myös osa kotitalouksien saamista yrittäjä- ja omaisuustuloista (mm. lähdeveron alaiset korkotulot) sekä tulonsiirroista (mm. osa kansaneläkkeistä sekä tapaturmavahinkoturvaan perustuvista etuuksista, sotilasvammalakiin perustuvat eläkkeet, asumiset, toimeentulotuki sekä lapsilisät).

Tulonjakotilasto kuvaa kotitaloussektorin tuloja ja tulonsiirtoja ja on siten **kansantalouden tilinpidon kotitaloussektorin tulo- ja tulonkäyttötilin laajennus**. Verrattaessa tulonjakotilaston koko maan tulosummaa kansantalouden tilinpidon tulo- ja tulonkäyttötilin eriin on otettava huomioon erot sektorin rajaamisessa, eräissä määritelmässä ja tilastojen laatimismenetelmässä. Erojen johdosta kansantalouden tilinpidon ja tulonjakotilaston luvut esimerkiksi kotitalouksien käytettävissä olevan tulon vuosimuutoksista saattavat erota tuntuvastikin toisistaan.

Tulonjakotilaston perusjoukon muodostavat yksityiset kotitaloudet. Kansantalouden tilinpidossa kotitaloussektoriin luetaan myös ns. laitostaloudet. Vuonna 2003 kansantalouden tilinpidon aikasarjoja tarkistettiin siten, että kotitaloussektoriin luetaan myös asunto-osakeyhtiöt siltä osin kuin kotitaloudet ovat asunto-osakkeiden omistajia (eli suurimmalta osin).

Tulonjakotilaston tiedot kerätään kotitalouskohtaisesti, kun taas kansantalouden tilinpidon tuloerät saadaan summattietoina eri lähteistä. Tulonjakotilaston summatiedot jäävät pienemmiksi mm. siksi, että kotitalouksille ei voida kohdistaa osaa kuolinpesien tuloista.

Tulonjakotilaston ja kansantalouden tilinpidon välillä on mm. seuraavia käsitteellisiä eroja:

- Kansantalouden tilinpidon toimintaylijäämä ja sekatalo ovat laajempi käsite kuin yrittäjätulot. Tähän erään sisältyvät sekatalo vuokraustoiminnasta ja toimintaylijäämä asuntojen omistuksesta, kun taas tulonjakotilastossa vuokratulot ja laskennallinen nettovuokra omistusasunnoista luetaan omaisuustuloihin.
- Kansantalouden tilinpidossa tuloiksi luetaan myös omatoimisen rakentamisen arvo (sekatulossa), tulo omaan käyttöön tuotetuista tuotteista (sekatulossa) ja vakuutusentottajien omaisuustulo eli laskennallinen tulo henki- ja eläkevakuutuksesta (omaisuustuloissa). Menoiksi luetaan kulutusluottojen korot (koroissa) ja maanvuokrat.
- Realisoidut veronalaiset luovutusvoitot luetaan tulonjakotilastossa omaisuustuloksi. Työsuhdeoptioista saatu tulo luetaan palkkatuloksi. Sekä optioista että luovutusvoitosta maksetut verot sisältyvät maksettuihin tulonsiirtoihin. Kansantalouden tilinpidossa luovutusvoitot ja optiotulot eivät sisälly kotitalouksien tuloihin vaan ne tulkitaan hallussapitovoitoiksi. Niistä maksetut verot sen sijaan sisältyvät kotitaloussektorin maksamiin veroihin.
- Maksettuihin tulonsiirtoihin luetaan kansantalouden tilinpidossa myös tulonsiirrot voittoa tavoittelemattomille yhteisöille, tulonsiirrot ulkomaille, vapaaehtoiset eläkevakuutusmaksut ja vapaaehtoiset maksut sairaus-, hautaus- ja eroavustuskassoille. Nämä erät eivät sisälly tulonjakotilastoon.
- Kansantalouden tilinpito ei sisällä kotitalouksien välisiä tulonsiirtoja. Tulonjakotilastossa ovat mukana kotitalouksien väliset saadut tulonsiirrot ja maksetuista tulonsiirroista elatusmaksut ja toistuvaisavustukset.
- Maksetut tuloverot kirjataan kansantalouden tilinpidossa kassaperusteisina, mutta ajoituskorjattuina ja muut välittömät verot kassaperusteisina, kun tulonjakotilastossa verotiedot kirjataan maksuunpanoperusteisina. Veronpalautusten ja jälkikannon ajoittumisessa tapahtuvat muutokset voivat aiheuttaa eroa kotitaloussektorin käytettävissä olevan tulon vuosimuutoksessa kansantalouden tilinpidon ja tulonjakotilaston välillä.
- Metsänmyyntitulot ajoittuvat kansantalouden tilinpidossa hakkuuajan mukaan, kun taas tulonjakotilastossa maksun saantihetken perusteella.

### Lisätietoja

Hannele Sauli (09) 1734 3497

Vastaava tilastojohtaja:

Riitta Harala

toimeentulo.tilastokeskus@tilastokeskus.fi

www.tilastokeskus.fi

Lähde: Tulonjakotilasto 2009, ennakkotiedot, Tilastokeskus

Asiakaspalaute: [www.tilastokeskus.fi/palaute](http://www.tilastokeskus.fi/palaute)