

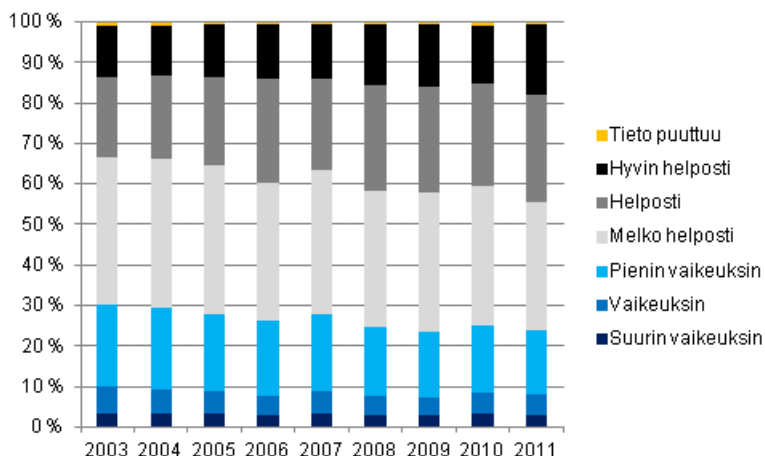
Tulonjakotilasto 2011

Subjekttiivinen toimeentulo (ennakkotiedot)

Toimeentulovaikeuksissa olevien kotitalouksien määrä väheni vuonna 2011

Toimeentulovaikeuksissa oli 608 600 kotitaloutta vuonna 2011, noin 5 prosenttia vähemmän kuin vuonna 2010. Toimeentulovaikeuksissa olevien kotitalouksien reaalin tulokehitys oli vuonna 2011 heikompaa kuin kotitalouksilla keskimäärin. Tiedot ilmenevät Tilastokeskuksen tulonjakotilaston yhteydessä kerätyistä tiedoista.

Tavanomaisten menojen kattaminen tuloilla 2003–2011, % kotitalouksista



Toimeentulovaikeuksissa oleviksi määrittivät ne kotitaloudet, joiden on vaikea selviytyä tavanomaisista menoistaan. Tieto perustuu vuodesta 2003 alkaen kotitalouksilta kysytyyn tietoon siitä, ovatko ne saaneet katettua tavanomaiset menonsa tuloillaan suurin vaikeuksin, vaikeuksin, pienin vaikeuksin, melko helposti, helposti vai hyvin helposti. Vuonna 2011 pieniä vaikeuksia oli 15,8 prosentilla, vaikeuksia 5,1 prosentilla ja suuria vaikeuksia 2,8 prosentilla kotitalouksista. Kaikkiaan toimeentulovaikeuksia oli 23,7 prosentilla, ja suurempia vaikeuksia (vaikeuksin tai suurin vaikeuksin toimeentulevat) 7,9 prosentilla kotitalouksista. Kotitaloudet, jotka vastasivat kattavansa tavanomaiset menonsa tuloillaan helposti tai hyvin helposti, oli 44,0 prosenttia kotitalouksista vuonna 2011.

Toimeentulovaikeuksissa olevien kotitalouksien lukumäärä pieneni vuonna 2011 vuoden 2010 kasvun jälkeen. Toimeentulovaikeuksia koki 608 600 kotitaloutta vuonna 2011, noin 5 prosenttia vähemmän kuin vuonna 2010. Toimeentulovaikeuksissa olevien kotitalouksien lukumäärä ja osuus kaikista kotitalouksista ovat yhä hieman korkeammat kuin vuonna 2009. Vuodesta 2003 lähtien toimeentulovaikeuksissa olevien kotitalouksien lukumäärä on vähentynyt yli 16 prosenttia.

Toimeentulovaikeuksissa olevien kotitalouksien osuus kotitalouksista pieneni kaikissa sosioekonomisen aseman mukaisissa ryhmissä vuonna 2011 lukuun ottamatta työttömien ja opiskelijoiden kotitalouksia. Työttömien kotitalouksissa toimeentulovaikeuksia oli 63,7 prosentilla ja opiskelijoiden kotitalouksissa 49,1 prosentilla vuonna 2011, hieman useammin kuin vuonna 2010 (työttömät 61,8 %, opiskelijat 47,6 %). Toimeentulovaikeudet olivat kaikkein yleisimpiä juuri näissä ryhmissä, samoin muilla ammatissa toimimattomilla (pl. eläkeläiset). Muiden ammatissa toimimattomien kotitalouksista 49,7 prosentilla oli toimeentulovaikeuksia vuonna 2011.

Toimeentulovaikeuksissa olevat kotitaloudet kuuluvat yleisimmin pienituloisimpiin tuloryhmiin. Kotitalouden kulutusyksikköä kohti lasketut ekvivalentit käytettävissä olevat tulot olivat keskimäärin 19 640 euroa toimeentulovaikeuksissa olevilla kotitalouksilla, ja 27 490 euroa kaikilla kotitalouksilla vuonna 2011. Toimeentulovaikeuksissa olevien kotitalouksien tulotaso on keskiarvokotitalouteen verrattuna heikompi kuin edellisenä vuonna. Toimeentulovaikeuksissa olevien kotitalouksien kulutusyksikköä kohti lasketut ekvivalentit käytettävissä olevat tulot pienenevät reaalisesti 0,7 prosenttia, kaikilla kotitalouksilla tulot kasvoivat keskimäärin 0,5 prosenttia vuonna 2011. Edellisvuonna ekvivalentit käytettävissä olevat tulot olivat kasvaneet molemmilla yhtäläisesti 2,5 prosenttia. Toimeentulovaikeuksissa olevien kotitalouksien tulotasossa ja -kehityksessä oli eroja toimeentulovaikeuksien vakavuuden mukaan (katsaukset 1 ja 2).

Sisällys

1. Toimeentulovaikeuksissa olevien kotitalouksien tulotaso ja -rakenne.....	4
2. Pääasiallinen tulolähde ja toimeentulovaikeudet.....	6
3. Koettu toimeentulo, säästämismahdollisuudet ja yllättävästä menosta selviytyminen.....	7
4. Toimeentulovaikeuksissa olevat kotitaloudet väestöryhmittäin.....	9
5. Kansainvälistä vertailutietoa koetusta toimeentulosta.....	12

Taulukot

Taulukko 1. Kotitalouksien säästämismahdollisuudet ja yllättävästä menosta selviytyminen vuosina 2010 ja 2011, % kotitalouksista.....	8
Taulukko 2. Toimeentulovaikeuksissa olevat kotitaloudet väestöryhmittäin vuonna 2011, % kotitalouksista ja kotitalouksiin kuuluvista henkilöistä.....	11

Kuviot

Kuvio 1. Kotitalouksien käytettävissä olevat tulot (reaalitulot vuoden 2011 rahassa, ennakkotieto) kulutusyksikköä kohti vuosina 2003–2011, keskiarvo.....	5
Kuvio 2. Toimeentulovaikeuksissa olevat kotitaloudet pääasiallisen tulolähteen mukaan vuonna 2011, % kotitalouksista.....	6
Kuvio 3. Koettu toimeentulo ja säästämismahdollisuudet vuonna 2011, % kotitalouksista.....	7
Kuvio 4. Koettu toimeentulo ja yllättävästä menosta selviytyminen vuonna 2011, % kotitalouksista.....	7
Kuvio 5. Toimeentulovaikeuksissa olevat kotitaloudet sosioekonomisen aseman mukaan vuosina 2003–2011, % kotitalouksista.....	10
Kuvio 6. Toimeentulovaikeuksissa olevat kotitaloudet sosioekonomisen aseman mukaan vuosina 2003–2011, (1 000 kotitaloutta).....	10
Kuvio 7. Toimeentulovaikeuksissa oleva väestö Euroopan maissa vuonna 2010, % kotitalousväestöstä.....	13
Kuvio 8. Toimeentulovaikeuksissa oleva väestö Pohjoismaissa vuosina 2007–2010, % kotitalousväestöstä.....	13
Kuvio 9. Toimeentulovaikeuksissa oleva väestö Euroopan maissa vuonna 2010, % pienituloisesta kotitalousväestöstä.....	14
Laatuseloste.....	15

1. Toimeentulovaikeuksissa olevien kotitalouksien tulotaso ja -rakenne

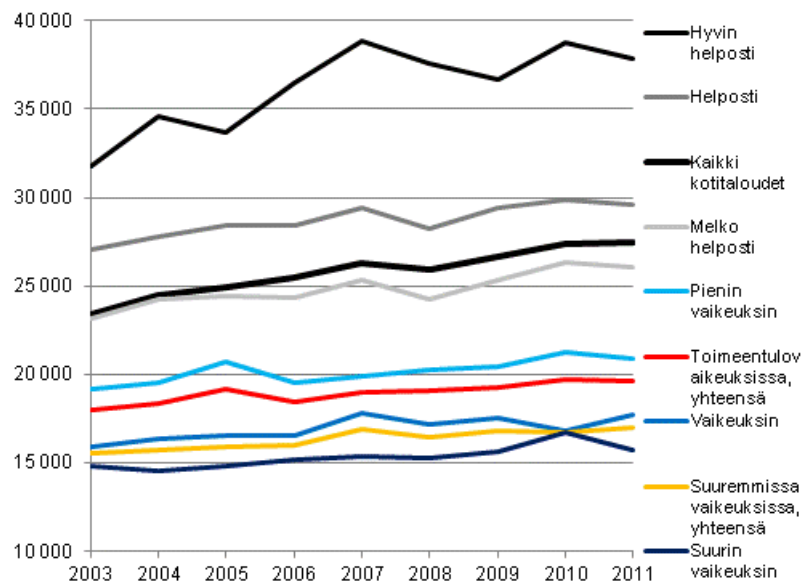
Toimeentulovaikeuksissa olevien kotitalouksien tulotasoissa on eroja toimeentulovaikeuksien vakavuuden mukaan (kuvio 1). Suurin vaikeuksien toimeentulevien kotitalouksien kulutusyksikköä kohti lasketut eli ekvivalentit käytettävissä olevat tulot olivat keskimäärin 15 730 euroa vuonna 2011. Vaikeuksien toimeentulevien käytettävissä olevat tulot olivat suuremmat, 17 720 euroa, ja pienin vaikeuksien toimeentulevien 20 950 euroa kulutusyksikköä kohti vuonna 2011. Toimeentulovaikeuksissa olevien kotitalouksien tulot yhteensä olivat keskimäärin 19 640 euroa kulutusyksikköä kohti. Se on noin 71 prosenttia kaikkien kotitalouksien käytettävissä olevista tuloista, jotka olivat keskimäärin 27 490 euroa kulutusyksikköä kohti vuonna 2011. Suuremmissa toimeentulovaikeuksissa olevien kotitalouksien tulot yhteensä olivat keskimäärin 17 020 euroa kulutusyksikköä kohti, joka oli noin 62 prosenttia kotitalouksien keskimääräisistä tuloista vuonna 2011. Toimeentulovaikeuksissa olevat kotitaloudet kuuluvat yleisimmin pienituloisiin tuloryhmiin, mutta etenkin kotitalouksissa, joiden tulot riittävät tavanomaisiin menoihin pienin vaikeuksien, on myös keski- ja suurempituloisia (ks. taulukko 2). Pienituloisten ohella nämä kotitaloudet vaikuttavat toimeentulovaikeuksissa olevien kotitalouksien tulotasoon.

Toimeentulovaikeuksissa olevien kotitalouksien tulotaso pysyi suhteellisen vakaana 2000-luvun jälkipuoliskolla verrattuna tulojen keskimääräiseen kehitykseen. Sitä vastoin vuosien 2003–2005 verrattuna reaalin tulokasvu ei ollut yhtä nopeaa kuin kotitalouksilla keskimäärin, eli toimeentulovaikeuksissa olevat kotitaloudet ovat tulotasoltaan pienituloisempia kuin aiemmin. Vuodesta 2003 vuoteen 2011 toimeentulovaikeuksissa olevien kotitalouksien ekvivalentit käytettävissä olevat tulot kasvoivat reaalisesti 9,2 prosenttia, kun kaikilla kotitalouksilla tulot kasvoivat keskimäärin 17,4 prosenttia. Vuodesta 2005 vuoteen 2011 ekvivalenttien käytettävissä olevien tulojen reaalikasvu oli toimeentulovaikeuksissa olevilla kotitalouksilla 2,2 prosenttia, kaikilla kotitalouksilla keskimäärin 10,0 prosenttia. Vuonna 2005 toimeentulovaikeuksissa olevien kotitalouksien tulotaso oli keskiarvokotitalouden tulotasoon verrattuna kaikkein korkein.

Vuonna 2011 toimeentulovaikeuksissa olevien kotitalouksien ekvivalentit käytettävissä olevat tulot pienenevät reaalisesti 0,7 prosenttia, kun kaikilla kotitalouksilla tulot keskimäärin kasvoivat 0,5 prosenttia. Vuonna 2010 tulot olivat kasvaneet molemmilla 2,5 prosenttia.

Toimeentulo-ongelmaiset kotitaloudet erosivat tulokehitykseltään vuonna 2011. Suuremmissa toimeentulovaikeuksissa (vaikeuksien tai suurin vaikeuksien toimeentulevat) olevien kotitalouksien ekvivalentit käytettävissä olevat tulot nousivat 1,5 prosenttia edellisvuodesta, mutta ryhmän tulotaso oli edelleen kaikkien kotitalouksien keskimääräiseen tulotasoon verrattuna huomattavasti heikompi vuonna 2011 kuin vuosina 2003–2005. Tulotason nousu vuonna 2011 johtui positiivisesta tulokehityksestä (5,5 %) kotitalouksissa, jotka tulivat toimeen vaikeuksien. Kaikkein vaikeimmin toimeentulevilla ja heikoimman tulotason kotitalouksilla, jotka ovat lukumääräisesti pieni ryhmä (2,8 % kotitalouksista), tapahtui ekvivalenttien käytettävissä olevien tulojen huomattavaa pienenemistä (-5,9 %) vuoden 2010 kasvun jälkeen. Samoin pienin vaikeuksien toimeentulevien kotitalouksien tulotaso laski edellisvuodesta (-1,4 %).

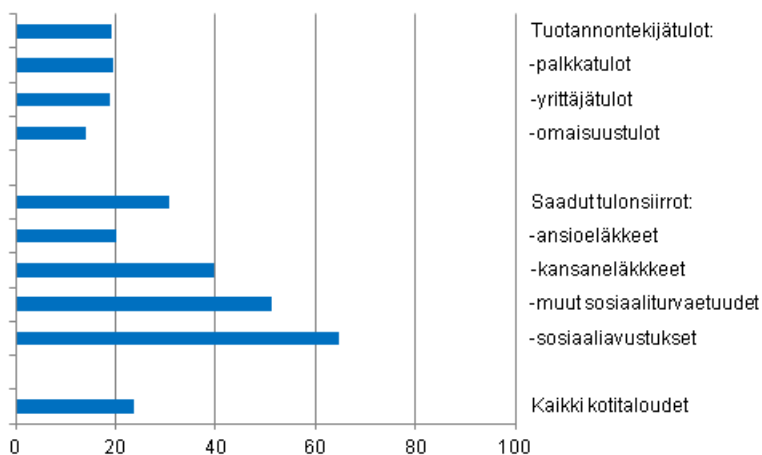
Kuvio 1. Kotitalouksien käytettävissä olevat tulot (reaalitulot vuoden 2011 rahassa, ennakkotieto) kulutusyksikköä kohti vuosina 2003–2011, keskiarvo



2. Pääasiallinen tulolähde ja toimeentulovaikeudet

Kuvio 2 havainnollistaa kotitalouksien toimeentulovaikeuksien esiintymistä kotitalouden pääasiallisen tulolähteen eli kotitalouden bruttotulojen suurimman tuloerän mukaan. Tieto on esitetty lisäksi joko tuotannontekijätulojen tai saatujen tulonsiirtojen yksityiskohtaisemman luokituksen mukaan, jos ne ovat kotitalouden pääasiallinen tulolähde. Toimeentulovaikeudet olivat keskimääräistä yleisempiä pääasiallisena tulonaan tulonsiirtoja ja tulonsiirroista muita kuin ansioläkkeitä saaneilla kotitalouksilla. Näillä kotitalouksilla toimeentulovaikeudet olivat jokseenkin yhtä yleisiä vuonna 2011 kuin vuonna 2010. Muissa ryhmissä toimeentulovaikeudet vähenivät vuonna 2011. Kotitalouksista, joiden pääasiallisena tulolähteenä oli kansaneläke, 39,8 prosentilla oli toimeentulovaikeuksia eli vaikeuksia kattaa tavanomaiset menonsa tuloillaan vuonna 2011. Pääasiallisena tulonaan muita sosiaaliturvaetuuksia saaneista kotitalouksista 51,1 prosentilla ja sosiaaliavustuksia saaneista kotitalouksista 64,8 prosentilla oli toimeentulovaikeuksia vuonna 2011. Kotitalouksista, joiden pääasiallisena tulolähteenä olivat ansioläkkeet, 20,1 prosentilla oli toimeentulovaikeuksia. Tuotannontekijätuloja, joko palkka- tai yrittäjätuloja pääasiallisena tulonaan saaneista kotitalouksista vain vähän harvemmalla, noin 19 prosentilla, oli toimeentulovaikeuksia vuonna 2011.

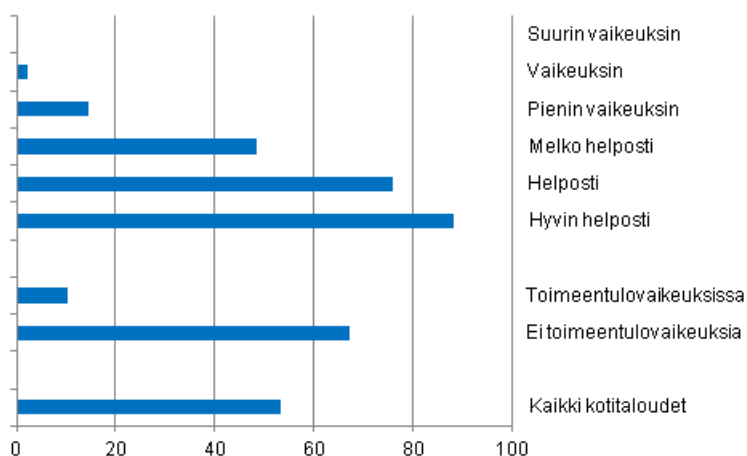
Kuvio 2. Toimeentulovaikeuksissa olevat kotitaloudet pääasiallisen tulolähteen mukaan vuonna 2011, % kotitalouksista



3. Koettu toimeentulo, säästämismahdollisuudet ja yllättävästä menosta selviytyminen

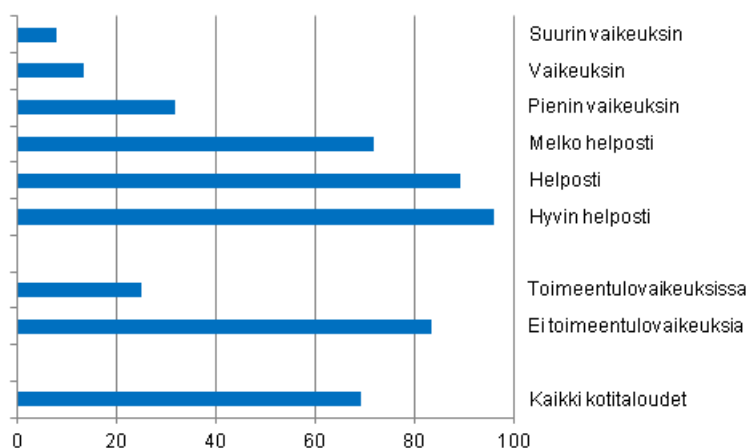
Vuonna 2011 kaikista kotitalouksista yli puolella eli 53,4 prosentilla oli tavanomaiset menonsa maksettuaan yleensä tuloista jäljellä rahaa, jonka se olisi voinut käyttää säästämiseen (kuvio 3). Toimeentulovaikeuksissa olevista kotitalouksista 10,2 prosentilla, kaikista kotitalouksista yli puolella (53,4 %) oli mahdollisuus säästää tuloistaan. Vuoteen 2010 verrattuna kotitalouksien säästämismahdollisuudet ovat pysyneet lähes samoina (taulukko 1). Pienin vaikeuksin toimeentulevista kotitalouksista 14,5 prosentilla ja vaikeuksin toimeentulevista kotitalouksista harvemmillä eli 2,3 prosentilla oli mahdollisuus säästää tuloistaan vuonna 2011. Suurin vaikeuksin toimeentulevilla kotitalouksilla tulot eivät riittäneet säästämiseen.

Kuvio 3. Koettu toimeentulo ja säästämismahdollisuudet vuonna 2011, % kotitalouksista



Useampi kotitalous eli 69,2 prosenttia kaikista kotitalouksista olisi vuonna 2011 selviytynyt tuloillaan yllättävästä, noin 1 000 euron suuruisesta menosta kuukauden maksuajalla velkaantumatta, pyytämättä keneltäkään rahallista apua tai hakematta sosiaaliavustuksia. Toimeentulovaikeuksissa olevista kotitalouksista 25,1 prosenttia olisi selviytynyt yllättävästä menosta vuonna 2011, harvemmin kuin vuonna 2010, jolloin vastaava prosenttiluku oli 30,3. Kotitalouksista, jotka tulivat toimeen vaikeuksin tai suurin vaikeuksin, yhteensä noin joka kymmenes kotitalous (11,6 % kotitalouksista) olisi kyennyt maksamaan yllättävän menoerän vuonna 2011.

Kuvio 4. Koettu toimeentulo ja yllättävästä menosta selviytyminen vuonna 2011, % kotitalouksista



Taulukko 1. Kotitalouksien säästämismahdollisuudet ja yllättävästä menosta selviytyminen vuosina 2010 ja 2011, % kotitalouksista

	2010			2011		
	Mahdollisuus säästää	Selviytyy yllättävästä menosta	Lkm (1 000)	Mahdollisuus säästää	Selviytyy yllättävästä menosta	Lkm (1 000)
	%	%		%	%	
Toimeentulovaikeuksissa	10,0	30,3	643	10,2	25,1	609
Ei toimeentulovaikeuksia	68,5	83,5	1 889	67,2	83,5	1 946
Kaikki kotitaloudet	53,4	69,7	2 551	53,4	69,2	2 571

4. Toimeentulovaikeuksissa olevat kotitaloudet väestöryhmittäin

Toimeentulovaikeuksia on yleisesti seuraavilla väestöryhmillä: pienituloiset kotitaloudet, tuloista suhteellisen suuren osan asumismenoja maksavat kotitaloudet, kotitaloudet, joissa viitehenkilön sosioekonominen asema on opiskelija, työtön tai muu ammatissa toimimaton lukuun ottamatta eläkeläisiä, elinvaiheeltaan yhden huoltajan perheet tai alle 65-vuotiaat, yhden henkilön kotitaloudet. Näissä kotitalouksissa toimeentulovaikeudet ovat huomattavasti yleisempiä kuin kotitalouksissa keskimäärin. Velallisuus on toimeentulovaikeuksien taustalla vain hieman useammin kuin velattomilla kotitalouksilla. (Taulukko 2.)

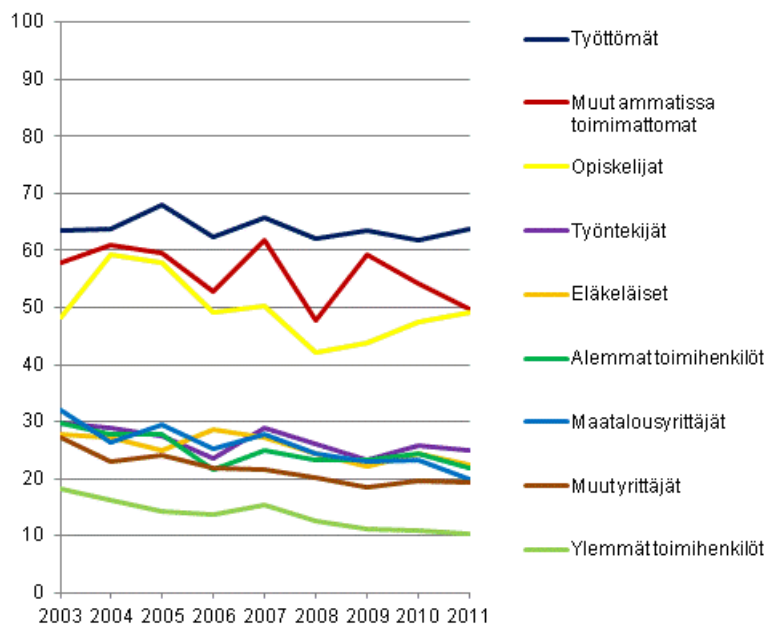
Kotitalouden ekvivalenttien käytettävissä olevien rahatulojen mukaan alimman tulokvintiiliryhmän kotitalouksista 17,7 prosentilla ja toiseksi alimman tulokvintiiliryhmän kotitalouksista 9,1 prosentilla oli suurempia vaikeuksia kattaa tavanomaiset menonsa tuloilla vuonna 2011. Kun mukaan luetaan pienin vaikeuksin selviytyvät, kaikkiaan 42,1 prosentilla alimpaan ja 29,4 prosentilla toiseksi alimpaan tulokvintiiliryhmään kuuluvalla kotitaloudella oli toimeentulovaikeuksia vuonna 2011. Keskituloisissa ja jopa suurempituloisemmissa kotitalouksissa koetut toimeentulo-ongelmat olivat huomattavasti harvinaisempia, ja ne liittyivät lähinnä pieniin vaikeuksiin tulojen riittävyydessä tavanomaisiin menoihin.

Toimeentulovaikeuksissa ovat keskimääräistä useammin yli viidennen nettomääräisiä asumismenoja (pl. saadut asumistuet) käytettävissä olevista rahatuloistaan maksavat kotitaloudet. Kotitalouksista, joilla nettomääräisten asumismenojen tulo-osuus oli 21–30 prosenttia, suurempia toimeentulovaikeuksia oli 11,6 prosentilla ja vaikeusasteeltaan pienet toimeentulovaikeudet mukaan lukien kaikkiaan 30,6 prosentilla vuonna 2011. Kotitalouksista, joilla nettomääräisten asumismenojen tulo-osuus oli 31–40 prosenttia, suurempia toimeentulovaikeuksia oli 18,4 prosentilla ja pienet toimeentulovaikeudet mukaan lukien kaikkiaan 44,3 prosentilla. Yhtä usein toimeentulovaikeuksissa olivat kotitaloudet, jotka käyttivät tuloistaan asumiseen yli 40 prosenttia. Näistä kotitalouksista 44,1 prosentilla tulot riittivät tavanomaisiin menoihin jonkinasteisin vaikeuksin. Suurempia toimeentulovaikeuksia oli 23,0 prosentilla ryhmän kotitalouksista.

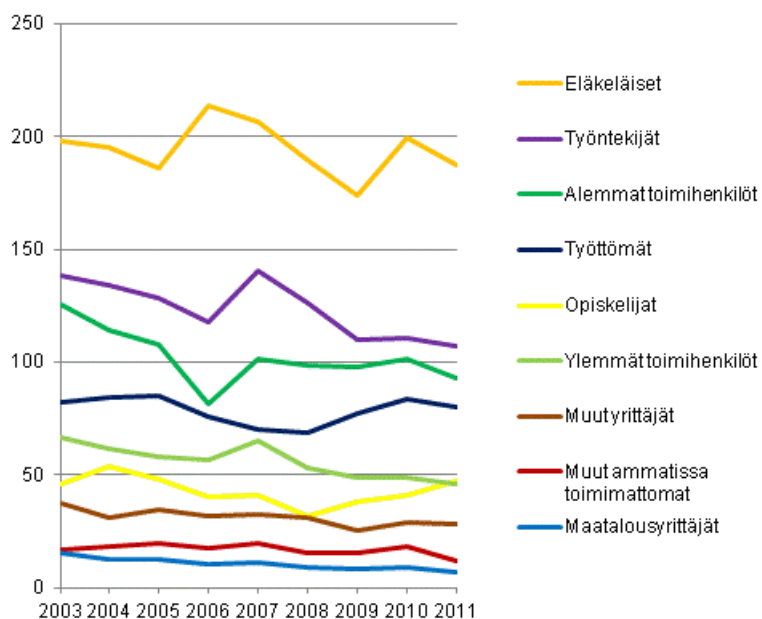
Kotitalouden viitehenkilön sosioekonomisen aseman mukaan opiskelijoiden, työttömien ja muiden ammatissa toimimattomien kotitaloudet kuuluvat huomattavasti muita useammin toimeentulovaikeuksissa oleviin. Opiskelijoiden kotitalouksista 49,1 prosentilla, työttömien kotitalouksista 63,7 prosentilla ja muiden ammatissa toimimattomien (pl. eläkeläiset) kotitalouksista 49,7 prosentilla oli vaikeuksia kattaa tavanomaiset menonsa tuloilla vuonna 2011. Vakava-asteisemmat vaikeudet ovat näille kotitalousryhmille ominaisia. Esimerkiksi opiskelijoiden kotitalouksista 21,7 prosentilla ja työttömien kotitalouksista 35,5 prosentilla oli suurempia vaikeuksia selviytyä menoistaan. Sosioekonomisen aseman mukaan toimeentulovaikeudet yleistyivät edellisvuodesta opiskelijoiden ja työttömien kotitalouksissa vähän (kuvio 5). Ainoastaan toimeentulovaikeuksissa olevien opiskelijakotitalouksien lukumäärä kasvoi (kuvio 6). Sitä vastoin toimeentulovaikeuksissa olevien työttömien kotitalouksien lukumäärä pieneni, sillä työttömien kotitalouksien määrä väheni hieman vuonna 2011.

Toimeentulovaikeudet ovat kotitalouden elinvaiheen mukaan yleisiä yhden huoltajan kotitalouksissa. Lähes joka toisella (47,5 %) yhden huoltajan kotitaloudella oli jonkinasteisia vaikeuksia ja joka viidennellä (20,3 %) yhden huoltajan kotitaloudella oli suurempia vaikeuksia kattaa tavanomaiset menonsa tuloilla vuonna 2011. Myös alle 65-vuotiaat yhden henkilön kotitaloudet erottuvat ryhmänä, jossa koetaan toimeentulovaikeuksia keskimääräistä useammin. 35–64-vuotiaiden yhden henkilön kotitalouksista toimeentulovaikeuksia oli kaikkiaan 34,4 prosentilla ja suurempia vaikeuksia 16,4 prosentilla vuonna 2011. Vastaavasti alle 35-vuotiaiden yhden henkilön kotitalouksista toimeentulovaikeuksia oli 32,9 prosentilla ja suurempia 13,4 prosentilla vuonna 2011.

Kuvio 5. Toimeentulovaikeuksissa olevat kotitaloudet sosioekonomisen aseman mukaan vuosina 2003–2011, % kotitalouksista



Kuvio 6. Toimeentulovaikeuksissa olevat kotitaloudet sosioekonomisen aseman mukaan vuosina 2003–2011, (1 000 kotitaloutta)



Taulukko 2. Toimeentulovaikeuksissa olevat kotitaloudet väestöryhmittäin vuonna 2011, % kotitalouksista ja kotitalouksiin kuuluvista henkilöistä

Kotitalouden luokittelutiedot	Kotitaloudet			Henkilöt		
	Toimeentulovaikeuksissa, %	Suuremmissa vaikeuksissa, % ¹⁾	Lkm (1 000)	Toimeentulovaikeuksissa, %	Suuremmissa vaikeuksissa, % ¹⁾	Lkm (1 000)
Tulokvintiliryhmä (rahatulot)						
I	42,1	17,7	675	44,1	17,6	1 064
II	29,4	9,1	494	30,7	9,7	1 064
III	20,1	4,8	463	20,1	4,2	1 064
IV	13,5	2,8	457	14,1	2,9	1 064
V	5,0	0,8	482	5,2	0,8	1 064
Asumismenot, % tuloista						
0–10	14,7	3,8	1 067	15,5	3,7	2 675
11–20	22,5	5,5	716	24,3	5,9	1 390
21–30	30,6	11,6	421	33,2	12,7	729
31–40	44,3	18,4	211	43,0	18,3	319
40–	44,1	23,0	157	41,0	20,0	206
Sosioekonominen asema						
Ylemmät toimihenkilöt	10,3	1,8	447	12,3	2,1	1 179
Alemmat toimihenkilöt	21,9	6,2	426	22,5	6,2	967
Työntekijät	25,0	6,6	428	26,1	7,4	1 048
Maatalousyrittäjät	19,8	3,9	34	20,9	4,1	105
Muut yrittäjät	19,3	6,4	147	20,0	5,7	387
Eläkeläiset	22,3	7,1	842	20,4	6,2	1 227
Opiskelijat	49,1	21,7	97	51,4	20,1	145
Työttömät	63,7	35,5	126	63,6	34,7	203
Muut ammatissa toimimattomat	49,7	20,4	25	45,0	16,0	59
Elinvaihe						
Yhden hengen taloudet						
–34 vuotta	32,9	13,4	225	32,9	13,4	225
35–64 vuotta	34,4	16,4	432	34,4	16,4	432
65– vuotta	21,3	5,2	379	21,3	5,2	379
Lapsettomat parit						
–34 vuotta	21,0	4,9	173	21,0	4,9	345
–35–64 vuotta	13,8	3,5	369	13,8	3,5	737
65– vuotta	11,0	1,7	253	11,0	1,7	505
Parit, joilla lapsia						
-Kaikki lapset alle 7 v.	24,5	4,6	165	25,0	4,8	586
-Nuorin alle 7 v.	24,3	8,1	88	25,8	8,2	435
-Nuorin 7–12 v.	17,5	5,1	109	17,4	4,9	438
-Nuorin 13–17 v.	21,5	5,6	69	21,5	5,8	231
Yksinhuoltajat	47,5	20,3	77	47,7	20,7	199
Muut	25,1	7,6	234	25,3	7,7	808
Velallisuus						
On velkaa	24,6	7,5	1 549	23,8	6,8	3 717
Ei ole velkaa	22,2	8,5	1 022	20,6	7,6	1 603
Kaikki kotitaloudet						
Yhteensä	23,7	7,9	2 571	22,9	7,0	5 320

1) Tavanomaisten menojen kattaminen tuloilla vaikeuksin tai suurin vaikeuksin.

5. Kansainvälistä vertailutietoa koetusta toimeentulosta

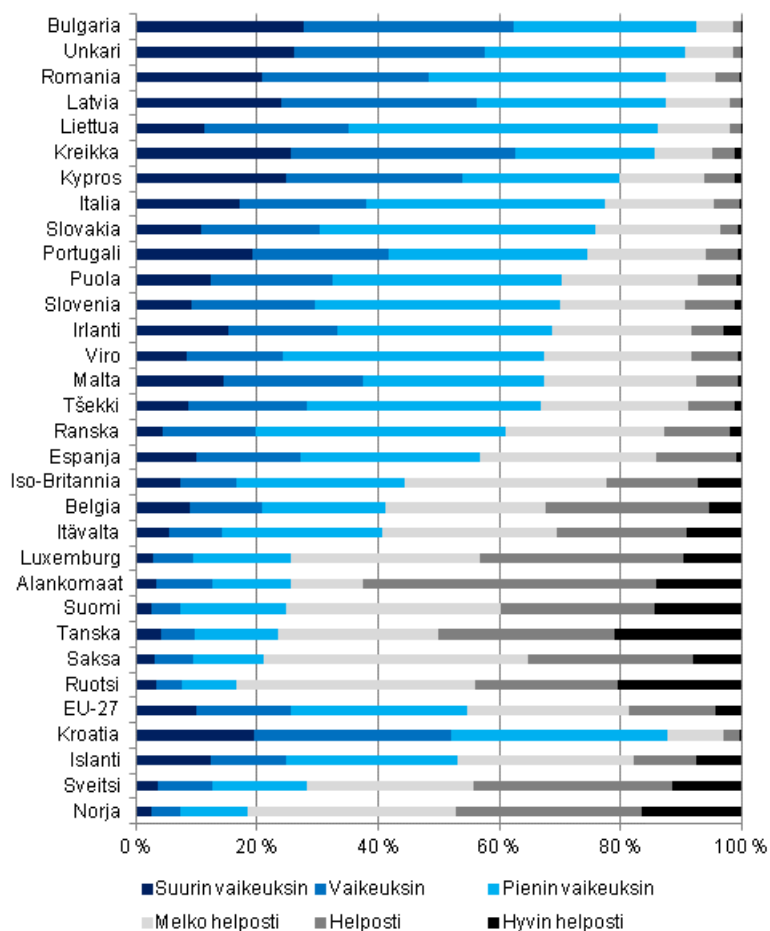
Suomalaisen kotitalousväestön toimeentulovaikeudet ovat muiden Pohjoismaiden ja Keski-Euroopan maista Alankomaiden, Luxemburgin, Saksan ja Sveitsin tavoin harvinaisempia kuin muualla Euroopassa. Pohjoismaista Islanti on poikkeus. Sen rahoitusmarkkinoilla ja talouden tilassa tapahtuneet muutokset ovat lisänneet toimeentulovaikeuksissa olevan kotitalousväestön määrää huomattavasti viime vuosina, kasvua oli yhä vuonna 2010. Toimeentulovaikeuksia esiintyy useimmiten Euroopan unionin uusien jäsenmaiden ja Etelä-Euroopan maiden kotitalouksilla ja niihin kuuluvilla henkilöillä. Näissä maissa toimeentulovaikeuksia on yleisesti yli kahdella kolmanneksella ja suurempia toimeentulovaikeuksia yli kolmanneksella kotitalousväestöstä. Maiden väliset erot ovat suuria. Esimerkiksi Bulgariassa, Kreikassa, Kyproksella, Latviassa ja Unkarissa vähintään puolella kotitalousväestöstä oli suurempia vaikeuksia kattaa tavanomaisia menojaan tuloilla vuonna 2010. EU-27-maissa toimeentulovaikeuksia oli keskimäärin 54,8 prosentilla ja suurempia vaikeuksia 25,6 prosentilla kotitalousväestöstä vuonna 2010. Tiedot perustuvat Euroopan unionin tulo- ja elinolotilastoon (EU-SILC, Statistics on Income and Living Conditions) tutkimusvuodelta 2011 (kuvio 7). Maat eroavat kotitalouksien käytettävissä olevien tulojen ostovoimaltaan ja tulojen jakautumiseltaan, myös muun muassa ilmaisten tai markkinahintaa edullisempien julkisten palvelujen tarjonnaltaan, mikä osaltaan vaikuttaa kotitalouksien erilaiseen tulotarpeeseen ja käytettävissä olevien tulojen riittävyteen tavanomaisiin menoihin.

Pohjoismaista toimeentulovaikeuksia esiintyy harvimmin Ruotsissa ja Norjassa. Vuonna 2010 Ruotsissa 16,5 prosenttia ja Norjassa 18,4 prosenttia väestöstä kuului kotitalouksiin, joissa tulot eivät riittäneet tavanomaisiin menoihin. Suomessa ja Tanskassa useammalla eli lähes neljänneksellä kotitalousväestöstä, ja Islannissa yli puolella (53,2 %) kotitalousväestöstä oli toimeentulovaikeuksia vuonna 2010. Suurempia vaikeuksia esiintyi Ruotsissa, Norjassa ja Suomessa lähes yhtä usein, noin 7–8 prosentilla kotitalousväestöstä, Tanskassa 9,6 prosentilla ja Islannissa 24,8 prosentilla kotitalousväestöstä vuonna 2010.

Toimeentulovaikeudet yleistyivät kaikissa Pohjoismaissa vuonna 2010. Tulonjakotilaston ennakkotiedon mukaan toimeentulovaikeuksissa olevien kotitalouksien osuus kaikista kotitalouksista on pienentynyt Suomessa vuonna 2011 (kuvio 8). Tietoa ei ole muille Pohjoismaille vuodelta 2011. Islannissa toimeentulovaikeuksissa olevan väestön osuus koko kotitalousväestöstä kasvoi merkittävästi noin 30 prosentista vuonna 2007 lähes 51 prosenttiin vuonna 2009, ja edelleen 53 prosenttiin vuonna 2010. Vakava-asteisemmat toimeentulovaikeudet eivät enää yleistyneet Islannin kotitalousväestössä vuonna 2010.

Toimeentulovaikeudet ovat keskimääräistä yleisempiä kotitalouksissa, jotka ovat pienituloisia eli henkilöiden ekvivalentit käytettävissä olevat rahatulot ovat alle 60 prosenttia kotitalouksiin kuuluvien henkilöiden kesken lasketusta mediaaniarvosta (kuvio 9). EU-27-maiden pienituloisista kotitalouksista noin 78,6 prosentilla oli jonkinasteisia vaikeuksia ja 51,0 prosentilla suurempia vaikeuksia selvitä tuloilla tavanomaisista menoistaan vuonna 2010. Pohjoismaissa pienituloiset kotitaloudet kokevat toimeentulovaikeuksia selvästi harvemmin kuin Euroopan muissa maissa. Ruotsissa vähiten, 40,2 prosentilla, Tanskassa 43,0 prosentilla, Suomessa 47,4 prosentilla, Norjassa 47,7 prosentilla ja Islannissa eniten, 67,4 prosentilla pienituloisiin kotitalouksiin kuuluvista henkilöistä oli toimeentulovaikeuksia vuonna 2010. Toisenlaiseen maaryhmään lukeutuvat muun muassa Bulgaria, Kreikka, Italia, Latviassa, Romania ja Unkari, joissa lähes kaikki (96-100%) pienituloiset kokivat vaikeuksia selvitä tuloilla tavanomaisista menoistaan.

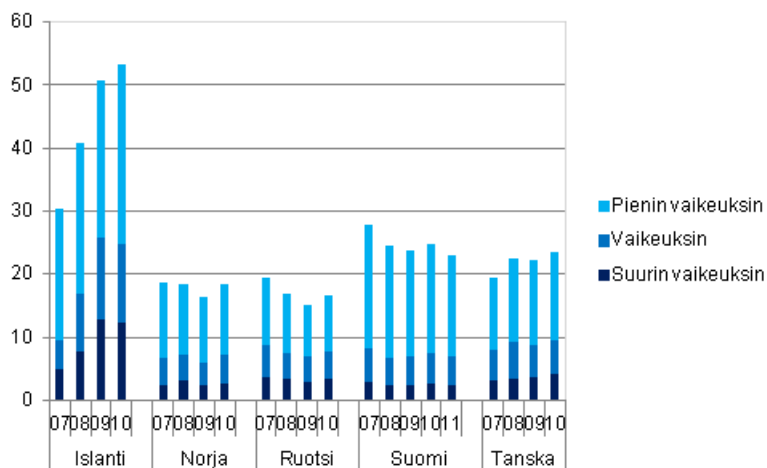
Kuvio 7. Toimeentulovaikeuksissa oleva väestö Euroopan maissa vuonna 2010, % kotitalousväestöstä



Lähde: Eurostat, EU-SILC -tietokanta 10-12-2012

(<http://epp.eurostat.ec.europa.eu/portal/page/portal/eurostat/home>), (Irlannin tiedot ovat vuodelta 2009, EU-27 ei sisällä Irlannin lukua)

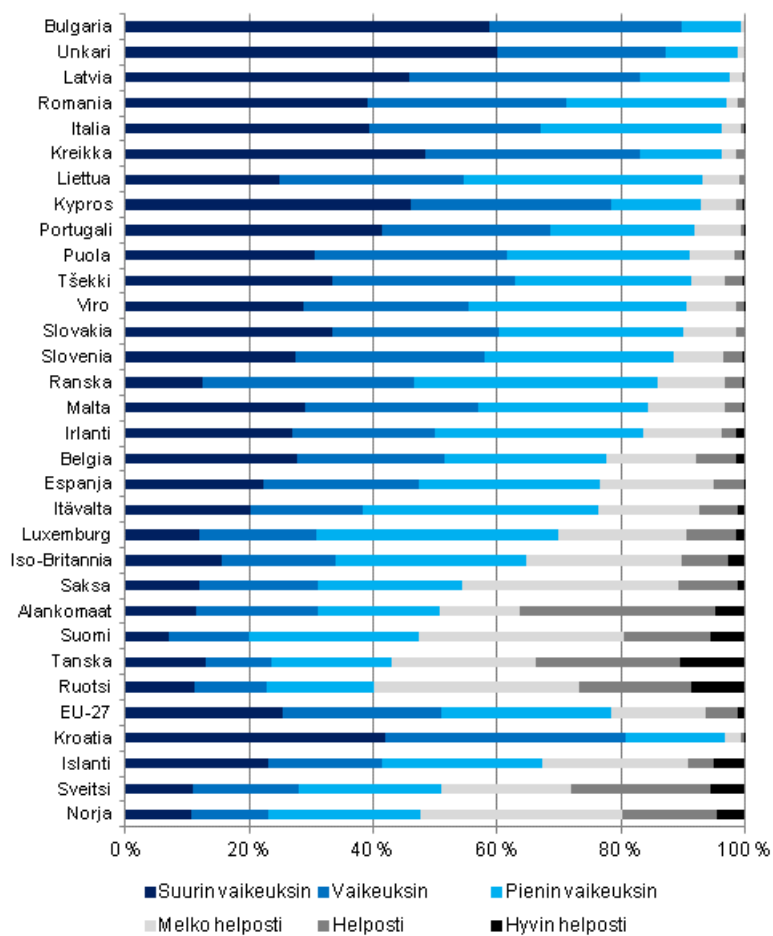
Kuvio 8. Toimeentulovaikeuksissa oleva väestö Pohjoismaissa vuosina 2007–2010, % kotitalousväestöstä



Lähteet: Eurostat, EU-SILC -tietokanta 10-12-2012

(<http://epp.eurostat.ec.europa.eu/portal/page/portal/eurostat/home>); Tulonjakotilasto 2011: ennakkotieto

Kuvio 9. Toimeentulovaikeuksissa oleva väestö Euroopan maissa vuonna 2010, % pienituloisesta kotitalousväestöstä



Lähde: Eurostat, EU-SILC -tietokanta 10-12-2012

(<http://epp.eurostat.ec.europa.eu/portal/page/portal/eurostat/home>), (Irlannin tiedot ovat vuodelta 2010, EU-27 ei sisällä Irlannin lukua)

Laatuseloste

1. Tilastotietojen relevanssi

Tulonjakotilasto on vuosittain laadittava otospohjainen tilasto, joka kuvaa kotitalouksien ja ammatissa toimivien henkilöiden tulojen määrää ja muutosta, tulojen rakennetta sekä niiden jakautumista Suomessa. Kotitalouksien tulokehityksen seuranta perustuu pitkiin aikasarjoihin. Tulonjakotilaston aikasarjatiedot muodostetaan takautuvasti vertailukelpoisiksi vuosittain. Ensimmäinen varsinainen tulonjakotilasto laadittiin vuonna 1977.

Tulonjakotilaston tietosisältö perustuu kansainvälisiin tulonjakotilastonsuosituksiin¹⁾. Tietoina ovat kotitalouksien bruttotulot eli palkka-, yrittäjä- ja omaisuustulot ja saadut tulonsiirrot, sekä maksetut tulonsiirrot. Näiden tulokomponenttien perusteella muodostuu käytävissä olevat tulot, joka on tulonjakotilaston keskeisin tulokäsite. Tulonjakotilastossa on tietoa myös veloista, asumisesta, asumismenoista, päivähoitomaksuista, muista kotitalouksien toimeentuloon vaikuttavista tekijöistä ja toimeentulon riittävydestä.

Tilastokeskus julkaisee tulonjakotilastossa tietoja kotitalouksien toimeentulosta, tuloeroista ja pienituloisuudesta väestöryhmittäin internet-sivuillaan. Tietoja tilastoidaan muun muassa kotitalouksien tulotason, sosioekonomisen aseman, elinvaiheen ja asuinalueen mukaisissa ryhmissä.

Tulonjakotilastossa perusaineistosta laaditaan vuosittain palveluaineisto, jota luovutetaan tutkimustarkoituksiin. Tulonjaon palveluaineistoa käytetään julkishallinnossa, yliopistoissa ja tutkimuslaitoksissa tulonjaon ja sosiaaliturvaetuksien tutkimukseen ja kehittämiseen. Palveluaineiston tutkimuskäytön erityisenä muotona on mikrosimulointi. Tulonjakotilaston palveluaineiston lisäksi sen perusaineistosta laaditaan erillisestä pyynnöstä erityisselvityksiä ja toimeksiantoja.

Tulonjakotilaston aineisto on yleisesti käytetty tutkimusaineisto kansainvälisessä vertailevassa tutkimuksessa. Tulonjakotilaston tietojen keruun yhteydessä kerätään tietoja Eurostatin EU:n tulo- ja elinotilastoa EU-SILC:iä varten (EU:n parlamentin ja neuvoston asetus 1177/2003). Tämän aineiston tutkimuskäyttö on Eurostatin kautta vilkasta. Tulonjakotilaston aineistoa toimitetaan määräväuosin Luxemburg Income Study'n (LIS) kansainväliseen tietokantaan, joka on maailmanlaajuisessa tutkimuskäytössä. Aineistoa toimitetaan säännöllisesti myös OECD:lle ja kansainväliseen EUROMOD-mikrosimulointitutkimukseen.

2. Tilastotutkimuksen menetelmäkuvaus

Tilasto perustuu vuosittain kerättävään otosaineistoon. Perustiedot kerätään yhdistämällä kotitalouksilta haastattelemalla kerättyjä tietoja ja rekisteritietoja. Pääosa kotitalouksien luokittelutiedoista sekä ne tulotiedot, joita ei ole saatu rekistereistä, on kerätty haastattelemalla.

Haastattelut

Haastatteluista vastaa Tilastokeskuksen haastatteluorganisaatio. Haastattelut tehdään tietokoneavusteisesti Blaise-lomakeohjelmiston avulla valtaosin puhelinhaastatteluina. Kielenä käytetään haastateltavan valinnan mukaan joko suomea tai ruotsia. Haastattelun keskimääräinen kesto oli noin 28 minuuttia vuoden 2011 tutkimuksessa.

1) Canberra Group Handbook on Household Income Statistics. Second Edition 2011. United Nations, United Nations Economic Commission for Europe. Geneva 2011; Expert Group on Household Income Statistics, The Canberra Group: Final Report and Recommendations. Ottawa 2001.

Rekisterit

Suuri osa tutkimuksen tiedoista saadaan hallinnollisista rekistereistä ja tilastorekistereistä. Tulonjakotilaston rekisterilähteitä ovat:

- Väestörekisterikeskuksen väestötietojärjestelmä ja Tilastokeskuksen Suomen väestöä koskeva tietokanta
- Verohallituksen verotietokanta
- Kansaneläkelaitoksen eläkevakuutus-, sairausvakuutuskorvaus- ja kuntoutusrekisteri, elatustukirekisteri, opintotukirekisteri sekä asumistukirekisteri
- Terveystieteiden ja hyvinvoinnin laitoksen toimeentulotukirekisteri
- Eläketurvakeskuksen eläketapahtumarekisteri
- Tilastokeskuksen tutkintorekisteri
- Valtiokonttorin sotilasvammakorvausjärjestelmän tietokanta
- Koulutusrahaston tiedostot
- Maa- ja metsätalousministeriön tietopalvelukeskuksen maatilarekisteri
- Tilastokeskuksen yritysrekisteri

Perusjoukko

Tilaston kohdeperusjoukon muodostavat Suomessa Tilastovuoden lopussa (31.12.2011) vakinaisesti asuvat yksityiskotitaloudet eli ns. kotitalousväestö. Tutkimuksen ulkopuolelle jäävät

- osoitteettomat
- laitosväestö (esimerkiksi pitkäaikaisesti vanhainkodeissa, hoitolaitoksissa, vankiloissa tai sairaaloissa asuvat)
- pysyvästi ulkomailla asuvat, ja myös yli vuoden tilapäisesti ulkomailla oleskelevat, jos heidän Suomessa asuva kotitaloutensa katsoo, että henkilö ei viitevuonna kuulunut kyseiseen kotitalouteen
- turvapaikanhakijat ja tilapäisesti Suomessa asuvat.

Varusmiehet luetaan tilaston perusjoukkoon kuuluviksi. Kuhunkin kotitalouteen kuuluvat henkilöt määritellään haastattelun perusteella tilastovuoden lopun tilanteen mukaan.

Otanta-asetelma

Tulonjakotilasto perustuu kiertävään paneeliotokseen. Kotitalous osallistuu tutkimukseen neljänä peräkkäisenä vuotena, eli tilastovuoden aineisto koostuu 1.–4. tutkimuskertaa otoksessa mukana olevista kotitalouksista (taulukko 2). Tulonjakotilaston paneelien lukumäärä lisättiin neljään vuoden 2009 tutkimuksessa, jolloin tulonjakotilastoon integroitiin tulo- ja elinolotutkimuksen pitkittäisaineiston muodostaminen. Samalla ensimmäistä tutkimusvuotta ja -kertaa otoksessa mukana olevien kotitalouksien lukumäärää vähennettiin 5 000 kotitalouteen. Vuoteen 2008 saakka tulonjakotilaston otos sisälsi kaksi paneelia eli otoksessa ensimmäistä tai toista tutkimuskertaa mukana olevat kotitaloudet, ensimmäisen tutkimuskerran otos oli 7 500 kotitaloutta.

Tulonjakotilaston otanta-asetelmana on kaksivaiheinen ositettu otanta. Ensimmäisessä vaiheessa muodostetaan ns. master-otos poimimalla systemaattisella otannalla 50 000 16 vuotta täyttäneitä kohdehenkilöä Tilastokeskuksen väestöä koskevasta tietokannasta²⁾. Otokseen poimitujen kohdehenkilöiden asutuskunnat muodostetaan yhdistämällä kohdehenkilön kanssa samassa asunnossa vakituisesti asuvat henkilöt kotipaikkatunnuksen avulla. Toisessa vaiheessa master-otoksesta poimitaan ositteittain varsinainen tulonjakotilaston otos, 5 000 asutuskuntakotitaloutta vuonna 2011. Ositteet muodostetaan tilastovuotta edeltävän vuoden verotietojen perusteella. Ositteiden muodostamisessa käytetään tietoja asutuskunta-kotitalouden valtionveronalaisista tuloista ja kotitalouden jäsenten sosioekonomisista ryhmistä³⁾. Verorekisterin tietojen perusteella muodostetut sosioekonomiset ryhmät ovat palkansaajat, maatalousyrittäjät, muut yrittäjät, eläkeläiset ja muut. Ositekohtaisten otoskokojen määrittelyssä eli otoksen kiintiöinnissä on otettu huomioon tulonjakotutkimuksen erityistarpeet. Yrittäjillä ja suurituloisilla on muita suurempi

2) Vuodesta 2003 lähtien ikäraja on ollut 16 vuotta aikaisemman 15 vuoden sijaan. Tähän päädyttiin sovitettaessa kansallisen tulonjakotilaston ja Euroopan yhteisön tilastoviraston Eurostatin EU:n tulo- ja elinolotilaston (EU-SILC) edellyttämiä toteuttamiskäytäntöjä.

3) Vuodesta 2003 lähtien ositteet on määriteltävä kohdehenkilön kotitalouden sosioekonomisen ryhmän ja tuloluokan mukaan, kun aiemmin luokittelu tehtiin kohdehenkilön mukaan. Ositeluokittelun muutos perustuu testeihin, joissa kotitalouteen perustuvan luokittelun todettiin olevan estimoinnin kannalta tehokkaamman kuin henkilöön perustuvan.

todennäköisyys sisältyä otokseen. Otoksen kiintiöintiä muutettiin vuodesta 2007 alkaen kasvattamalla pienituloisten ja eläkeläisten lukumäärää. Muutoksen taustalla oli tarve tehostaa pienituloisuusindikaattorien, esimerkiksi pienituloisuusasteen, estimointia. Kotitalouden todennäköisyys sisältyä otokseen riippuu osituskriteerien ohella 16 vuotta täyttäneiden jäsenten lukumäärästä.

Siirryttyä neljän paneelin kiertävään otokseen vuonna 2009, on tulonjakotilaston 2.–4. tutkimuskerralle poimittu 16-vuotiaiden kohdehenkilöiden lisäotokset vuosittain. Tutkimuskerrasta riippuen lisäotokseen poimitut kohdehenkilöt osallistuvat tutkimukseen 1–3 tutkimuskertaa. Lisäotoksilla varmistetaan tilaston edustavuus kotitalousväestön ikäjakauman suhteen.

Painokertoimet

Hyväksytysti osallistuneet kotitaloudet ja henkilöt saavat painokertoimen, jolla niiden tiedot korotetaan edustamaan perusjoukon tietoja. Kotitalouksille muodostetaan aluksi asetelmapainot käyttäen hyväksi kotitalouden sisällyttämistodennäköisyyttä. Tämän jälkeen hyväksytyn otoksen asetelmapainoille tehdään vastauskatkorjaus kertomalla ne ositteittain hyväksytysti vastanneiden kotitalouksien osuuden käänteisluvulla. Nämä otostason tietojen perusteella vastauskatkorjatut painot kalibroidaan CALMAR-makrolla vastaamaan perusjoukon keskeisiä tunnettuja jakaumia. Menettelyllä pyritään pienentämään kadon valikoivuuden aiheuttamaa harhaa ja tuottamaan mahdollisimman tarkkoja estimaatteja tärkeimmille tulomuuttujille. Vuoden 2011 aineiston painojen kalibroinnissa käytettiin seuraavia tietoja:

- alue (maakuntajako, jossa Helsinki ja muu pääkaupunkiseutu erikseen; tilastollinen kuntaryhmitys)
- asuntokunnan koko
- jäsenten ikä- ja sukupuoliryhmät
- keskeisten tuloerien kokonaissummat: palkka-, yrittäjä- ja omaisuustulot, työttömyyspäivärahat (peruspäiväraha ja työmarkkinatuki, ansiosidonnainen osuus), eläkkeet, asunto- ja opintolainojen korot; tulonsaajien lukumäärät (ansiosidonnainen työttömyyspäiväraha, palkkatulot, eläketulot).

3. Tietojen oikeellisuus ja tarkkuus

Taulukossa 1 on esitetty tietoja vuoden 2011 tulonjakotilaston ensimmäisen tutkimuskerran otoksesta ja kadosta ositteittain. Ositteessa oleva numero kuvaa tuloluokkaa, esimerkiksi palkansaajat on jaettu valtionveronalaisten tulojen mukaan neljään luokkaan (1=pienituloisin, 4=suurituloisin luokka).

Taulukko 1. Vuoden 2011 tulonjakotilaston I tutkimuskerran otoksen jakautuminen ositteittain

Osite	Master-otoksen koko	Brutto-otos	Poiminta-suhde, %	Hyväksytyt kotitalouksia	Kato	Ylipeitto
Palkansaajat 1	10 346	821	7,9	500	314	7
Palkansaajat 2	8 707	650	7,5	418	228	4
Palkansaajat 3	7 614	567	7,4	402	161	4
Palkansaajat 4	3 602	500	13,9	332	162	6
Yrittäjät 1	1 875	400	21,3	261	135	4
Yrittäjät 2	905	299	33,0	212	86	1
Maanviljelijät 1	850	200	23,5	155	43	2
Maanviljelijät 2	671	183	27,3	140	43	0
Eläkeläiset 1	6 558	500	7,6	297	165	38
Eläkeläiset 2	5 116	400	7,8	294	93	13
Muut 1	2 321	299	12,9	149	148	2
Muut 2	332	134	40,4	88	45	1
Ei verotietuetta	251	47	18,7	13	33	1
Yhteensä	49 148	5 000	10,2	3 261	1 656	83

Koko otoksen koosta, vastanneista, kadosta ja ylipeitosta on esitetty tietoja taulukossa 2. Vuonna 2011 otoskoko oli yhteensä 13 093 kotitaloutta, joista osa paljastui haastateltaessa kohdeperusjoukkoon kuulumattomiksi. Tällaisia ylipeittotapauksia ovat esimerkiksi kotitaloudet, joiden kohdehenkilö on

muuttanut pysyvästi ulkomaille tai laitokseen tai kuollut. Ylipeiton poistamisen jälkeen netto-otokseen jäi 12 913 taloutta.

Ensimmäisen tutkimusvuoden ja tutkimuskerran lähtöotoksen koko eroaa paneelien välillä. Tämän seurauksena 1.–3. kertaa tutkimukseen osallistuvien otoskoko on selvästi suurempi kuin aiemmin tutkimuksessa aloittaneessa 4. paneelissa, jossa lähtöotoksen koko oli pienempi kuin myöhemmissä paneeleissa.

Ensimmäistä kertaa tutkimukseen osallistuvilla vastauskato oli 33,7 prosenttia. Toista kertaa tutkimukseen osallistuvien kotitalouksien vastauskato oli 14,7 prosenttia, kolmatta kertaa osallistuvien 10,6 prosenttia ja neljättä kertaa osallistuvien 7,6 prosenttia. Toista tai useampaa kertaa tutkimuksessa mukana olevien kotitalouksien vastauskadot on taulukossa laskettu ehdolla, että kotitalous on osallistunut tutkimukseen aikaisempina vuosina. Kadoksi jääneet kotitaloudet eivät ole mukana tutkimuksen seuraavilla haastattelukerroilla. Koko otoksessa (kaikki tutkimuskerrat) nettokato oli 20,2 prosenttia vuonna 2011. Edellisvuodesta kasvua oli 2,1 prosenttiyksikköä. Vuoden 2011 tulonjakotilaston aineistoon hyväksytyjen kotitalouksien lukumäärä oli yhteensä 10 307 kotitaloutta. Näissä kotitalouksissa oli kaikkiaan 25 370 henkilöä.

Taulukko 2. Vuoden 2011 tulonjakotilaston otoskoko ja vastauskato

	Koko otos	I	II	III	IV
Brutto-otos, kotitalouksia	13 093	5 000	3 599	3 049	1 445
Ylipeitto	180	83	44	37	16
Netto-otos	12 913	4 917	3 555	3 012	1 429
Kato	2 606	1 656	524	318	108
Kieltäytyneitä	1 723	1 082	360	218	63
Ei tavoitettu	651	428	114	75	34
Muu syy	232	146	50	25	11
Hyväksytyt	10 307	3 261	3 031	2 694	1 321
Nettokato %	20,2	33,7	14,7	10,6	7,6

Taulukossa 3 on tarkasteltu vastauskadon jakautumista ositteittain tutkimuksen ensimmäisellä tutkimuskerralla vuosina 2003–2011. Vastauskatoprosentit on laskettu painottamattomista luvuista otostasolla. Vuodesta 2010 vuoteen 2011 vastauskato kasvoi 5,7 prosenttiyksikköä. Ositteittain tarkasteltuna kato kasvoi edellisvuodesta palkansaajilla (tuloryhmät 2 ja 4), suurituloisimmilla maanviljelijöillä (tuloryhmä 2), pienituloisimmilla eläkeläisillä ja muut -ryhmässä (tuloryhmä 1). Maanviljelijöitä lukuun ottamatta kato on pienituloisimmilla tuloryhmillä keskimääräistä korkeampaa.

On huomattava, että vuodesta 2003 lähtien käytetty kotitalouksien luokittelu ositteisiin pohjautuu kohdehenkilön kotitalouteen eikä kohdehenkilöön, ja hankalasti luokiteltaviin kolmeen viimeiseen ryhmään (muut, ei verotietuetta) on jäänyt selkeästi vähemmän havaintoja kuin aikaisempina vuosina. Tästä syystä vastauskadon vaihtelu näkyy voimakkaammin näissä muutenkin heterogeenisissä ryhmissä.

Vastauskadon (yksikkökato) ohella tulosten laatuun vaikuttaa yksittäisiin haastattelukysymyksiin liittyvä osittaiskato (eräkato). Korkotulotiedoissa (lähdeverolain alaiset korkotulot) on huomattavampaa osittaiskatoa. Korkotulotietojen puuttumista korjataan nk. hot deck -imputointimenetelmällä.

Taulukko 3. Nettokato (%) otostasolla tulonjakotilaston I paneelissa vuosina 2001-2011

	Vuosi										
	2001	2002	2003	2004	2005	2006	2007	2008	2009	2010	2011
Palkansaajat 1	17,8	18,2	20,0	24,5	25,2	31,0	27,7	32,2	35,3	32,7	38,6
Palkansaajat 2	20,5	15,9	19,0	21,1	22,4	24,1	23,9	26,8	31,4	27,2	35,3
Palkansaajat 3	17,9	18,6	17,9	18,8	22,6	22,4	23,8	26,8	27,3	26,9	28,6
Palkansaajat 4	18,1	21,5	22,2	22,3	25,1	25,1	23,1	30,3	28,4	23,5	32,8
Yrittäjät 1	18,2	19,9	22,5	22,8	27,0	25,9	26,2	28,5	30,7	31,2	34,1
Yrittäjät 2	20,8	17,3	22,0	22,2	27,8	24,4	28,4	30,1	26,8	31,0	28,9
Maanviljelijät 1	11,2	12,8	13,0	14,8	19,8	17,2	16,4	16,1	21,7	17,7	21,7
Maanviljelijät 2	8,7	9,2	8,7	11,0	15,5	11,9	15,0	13,9	13,3	15,8	23,5
Eläkeläiset 1	21,3	17,5	23,0	21,8	25,2	25,3	29,0	27,3	29,9	24,7	35,7
Eläkeläiset 2	19,3	16,9	22,3	19,0	21,8	20,4	16,7	20,6	19,7	21,4	24,0
Muut 1	20,1	18,4	34,4	29,9	38,0	41,4	39,4	41,4	45,6	38,3	49,8
Muut 2	20,7	18,1	29,1	29,4	39,3	26,5	27,1	28,0	32,0	31,8	33,8
Ei verotietuetta	15,2	25,0	50,0	62,0	44,0	68,8	69,6	66,7	56,8	71,7	71,7
Yhteensä	18,0	17,4	20,6	21,4	24,9	25,0	25,6	28,3	29,9	28,0	33,7

Tulonjakotilaston tuloslukuihin eli estimaatteihin sisältyy otannasta aiheutuvaa satunnaisvaihtelua. Tämän satunnaisvaihtelun suuruutta voidaan arvioida estimaatin keskivirheen avulla. Keskivirheen suuruuteen vaikuttavat otoskoko ja muuttujan arvojen vaihtelu otoksessa eli otosvarianssi. Ryhmissä, joissa otokseen on tullut vähän havaintoja, keskivirhe saattaa olla suuri ja tulokset ovat sen vuoksi epävarmoja. Tilaston taulukoissa ei ole julkaistu tulotietoja, mikäli ryhmään on otoksessa tullut vähemmän kuin 30 kotitaloutta tai tulonsaajakohtaisissa taulukoissa on vähemmän kuin 30 tulonsaajaa. Desiiliryhmiä ja tuloluokkia rakennetta kuvaavissa taulukoissa on lukumäärät merkitty sulkuihin, mikäli otoksessa on vähemmän kuin 10 kotitaloutta tai tulonsaajaa. Keskivirheen avulla voidaan tutkimuksen kullekin estimaatille laskea luottamusväli, jolla perusjoukon todellinen arvo on tietyllä luotettavuustasolla. Esimerkiksi käytettävissä olevien tulojen kotitalouskohtaisen keskiarvon estimaatti oli 41 569 euroa ja suhteellinen keskivirhe 0,7 prosenttia vuonna 2011. Suhteellinen keskivirhe eli variaatiokerroin kuvaa keskivirheen prosentuaalista osuutta keskiarvosta. Vuoden 2011 aineistossa käytettävissä olevien tulojen keskiarvo oli 95 prosentin todennäköisyydellä välillä 40 979–42 157 euroa. Taulukossa 4 on esitetty kotitalouksien tulojen keskivirheet sosioekonomisen aseman mukaan vuonna 2011 ja taulukossa 5 tulojen ja toimentulovaikeuksissa olevien kotitalousosuuksien keskivirheet vuosina 2003–2011.

Tulosten laatuun vaikuttavat kadon ja satunnaisvaihtelun lisäksi peittovirheet (kehikkoperusjoukko poikkeaa kohdeperusjoukosta) ja mittausvirheet (tulomuuttujan mitattu arvo poikkeaa sen oikeasta arvosta). Osa näistä virhelähteistä voi tuottaa systemaattisia virheitä. Systemaattisia virheitä voidaan arvioida vertaamalla estimaatteja rekistereistä saataviin, koko väestöä koskeviin tietoihin sekä muiden tilastojen vastaaviin tietoihin. Vertailuja tehdään vuosittain ja niitä voi tiedustella Tilastokeskuksesta.

Taulukko 4. Kotitalouksien tulojen keskivirheet sosioekonomisen aseman mukaan vuonna 2011

Sosioekonominen asema	Kotitalouksia perusjoukossa, 1000		Palkka- ja yrittäjätulot		Omaisuustulot		Saadut tulonsiirrot		Maksetut tulonsiirrot		Käytettävissä olevat tulot	
	Keski-arvo	Keski-virhe, %	Keski-arvo	Keski-virhe, %	Keski-arvo	Keski-virhe, %	Keski-arvo	Keski-virhe, %	Keski-arvo	Keski-virhe, %	Keski-arvo	Keski-virhe, %
Kaikki kotitaloudet	2 571	0,6	32 229	0,9	7 825	3,5	13 087	0,9	11 573	1,0	41 568	0,7
Ylemmät toimihenkilöt	447	2,4	75 214	1,3	9 581	6,6	5 955	4,0	25 521	1,8	65 229	1,4
Alemmat toimihenkilöt	426	2,7	45 085	1,4	4 634	3,7	5 512	3,7	12 279	1,8	42 952	1,2
Työntekijät	428	2,6	41 768	1,4	4 409	5,0	6 490	3,4	10 917	1,6	41 751	1,2
Maatalous-yrittäjät	34	5,3	52 892	3,2	16 518	7,1	6 889	6,5	14 161	3,9	62 137	2,7
Muut yrittäjät	147	4,0	51 332	3,1	30 699	12,3	7 528	5,9	19 222	5,7	70 336	4,6
Eläkeläiset	842	1,2	2 119	5,7	7 490	3,4	25 220	1,0	5 447	2,1	29 382	1,1
Työttömät	126	5,5	2 697	10,1	1 823	10,5	15 464	2,7	2 302	4,9	17 682	3,0
Muut	122	5,8	5 796	8,3	2 955	40,6	11 064	4,0	2 189	12,2	17 625	6,4

Taulukko 5. Kotitalouksien tulojen (reaalitulot vuoden 2011 rahassa) ja toimeentulovaikeuksien kotitalousosuuksien keskivirheet vuosina 2003–2011

	Tilastovuosi									
	2003	2004	2005	2006	2007	2008	2009	2010	2011	
Käytettävissä olevat tulot, keskiarvo	35 897	37 609	38 545	39 053	40 070	39 419	40 363	41 453	41 568	
Käytettävissä olevat tulot kulutusyksikköä kohti, keskiarvo	23 420	24 453	24 977	25 460	26 261	25 967	26 671	27 351	27 486	
Toimeentulovaikeuksissa, %	30,2	29,3	28,0	26,3	27,7	24,8	23,6	25,2	23,7	
Suuremmissa toimeentulovaikeuksissa, %	9,9	9,1	8,7	7,8	8,7	7,6	7,4	8,3	7,9	
Keskivirhe, %:										
Käytettävissä olevat tulot, keskiarvo	1,0	1,2	1,0	0,9	1,0	0,9	0,7	0,8	0,7	
Käytettävissä olevat tulot kulutusyksikköä kohti, keskiarvo	0,9	1,2	0,9	0,8	0,9	0,8	0,6	0,7	0,6	
Toimeentulovaikeuksissa, %	1,9	1,9	2,0	2,2	2,1	2,2	2,3	2,2	2,3	
Suuremmissa toimeentulovaikeuksissa, %	4,0	4,1	4,3	4,7	4,3	4,6	4,7	4,5	4,5	

4. Julkaistujen tietojen ajantasaisuus ja oikea-aikaisuus

Tulonjakotilastoa tehdään vuosittain. Lopulliset tiedot tilastosta julkaistaan noin puolitoista vuotta tilastovuoden päättymisen jälkeen. Tulo- ja kotitaloustiedot kuvaavat koko vuotta. Subjektiivista toimeentuloa kuvaavat tiedot ovat haastatteluajankohdalta, perusjoukkoa kuvaavina estimaatteina ne viittaavat vuoden loppuun.

5. Tietojen saatavuus ja läpinäkyvyys

Tulonjakotilaston ennakkolliset ja lopulliset tiedot julkaistaan Tilastokeskuksen internet-sivuilla SVT:n Tulot ja kulutus -sarjassa sähköisinä julkistuksina ja katsauksina, pdf-muodossa sekä StatFin-tietokantataulukoina. Tiedot löytyvät osoitteesta www.tilastokeskus.fi/tulonjakotilasto.

Mikäli on tarpeen saada verkkosivuilla julkaistuja tietoja tarkempia tilastoja, niitä voi tilata maksullisena toimeksiantona tilaston tekijöiltä sähköpostitse osoitteella toimeentulo.tilastokeskus@tilastokeskus.fi tai puhelimitse.

Tilastosta on saatavissa tutkimuskäyttöön suunniteltuja palveluaineistoja. Aineistot ovat maksullisia ja edellyttävät käyttöluvan hakemista. Tulonjakotilaston tietokanta tarjoaa hyvät mahdollisuudet erilaisten selvitysten ja tutkimusten tekoon.

6. Tilastojen vertailukelpoisuus

Tulokäsite

Tulonjakotilaston tulokäsitteisiin ei tehty muutoksia vuonna 2011, joten tilaston tiedot ovat vertailukelpoisia vuoden 2010 tulonjakotilaston kanssa. Myös tässä julkaisussa esitettävissä aikasarjoissa ja tietokantataulukoissa on huomioitu tulonjakotilaston tulokäsitteissä aikaisemmin tapahtuneet muutokset, sillä julkaistut tiedot pohjautuvat tulonjakotilaston päivitettyihin aikasarja-aineistoihin. Tulonjakotilaston aikasarjan vertailukelpoisuus on hyvä vuosille 1993–2011, ja päätuloerien kohdalla kohtuullisen hyvä vuodesta 1993 taaksepäin varhempiin tilastovuosiin.

Tulotiedoissa on tapahtunut aiempina vuosina seuraavia muutoksia, joilla on vaikutusta tietojen vertailukelpoisuuteen. Nämä ovat seuraavat:

- Vuonna 2006 tilastossa uudistettiin asuntotulon laskentatapaa ottamalla huomioon toisaalta yhtenäiset käytännöt muiden Tilastokeskuksen tilastojen (erityisesti kulutustutkimus ja kansantalouden tilinpito) kanssa ja toisaalta EU:n tulo ja elinolotilastoa (EU-SILC) koskevan asetuksen vaatimukset. Merkittävimmät muutokset liittyivät otoskotitalouksille ositemenetelmällä laskettujen bruttovuokrien ositteiden tarkentumiseen ja omistusasuntojen poistojen käsittelyyn. Ositteissa tilastollisen kuntaryhmittelyn mukainen bruttovuokra on korvattu kunnittaisella ja suurimmissa kunnissa osa-alueittaisella tiedolla. Ositekohtaiset bruttovuokra-arvot perustuvat edelleen Tilastokeskuksen vuokratilaston vapaarahoitteisten asuntojen vanhojen ja uusien vuokrasuhteiden keskimääräisiin vuokriin, mutta havaintomääriltään pienten ositteiden vuokra-arvoja on korjattu vanhojen asunto-osakeyhtiömuotoisten asuntojen myyntihinnoilla. Asuntotulosta ei enää omakotiasujilla vähennetä poistoja. (Ks. Tulonjakotilasto, käsitteet ja määritelmät, asuntotulo eli laskennallinen nettovuokra). Uudistetulla menetelmällä laskettu asuntotulo on viety takautuvasti aikasarjatietoihin vuodesta 1993 lähtien, joten tulokäsitteet ovat tältä osin vertailukelpoisia kun tietolähteenä käytetään tulonjakotilaston aikasarja-aineistoa.
- Kotitalouksien välisiin saatuihin tulonsiirtoihin ei vuoden 2006 tulonjakotilastosta lähtien ole laskettu enää kotitalouden saamia raha- tai muita lahjoja. Syynä on yhtenäisyys EU:n tulo- ja elinolotilaston (EU-SILC) tulokäsitteen kanssa. Uusi laskentatapa vähentää kotitalouksien keskimääräisiä käytettävissä olevia tuloja noin 150 euroa kotitaloutta kohti.
- Vuonna 2006 siirryttiin metsätulojen verotuksessa kokonaan myyntituloihin pohjautuvaan verotukseen. Tämän vuoksi metsätulojen käsittely on muuttunut myös tulonjakotilastossa. Metsätalouden tulot perustuvat nyt kokonaan verotietoihin puunmyyntituloista eikä täydentäviä tietoja enää kysytä haastattelussa. Metsätalouden kustannukset arvioidaan prosentiosuutena metsän myyntituloista, kun ne aiemmin laskettiin haastattelutietoihin perustuvalla regressiomallilla.
- Tulonjakotilaston tulokäsitteiden vertailtavuutta vaikeuttaa myös vuoden 2005 osinkoverouudistus, jossa luovuttiin yhtiöveron hyvityksestä. Ennen verouudistusta yhtiöveron hyvitys luettiin tuloksi osinko-, tuotannon tekijä- ja bruttotuloihin. Koska yhtiöveron hyvitys sisältyi myös maksettuihin tulonsiirtoihin, verouudistuksella ei kuitenkaan ole vaikutusta käytettävissä olevan tulon vertailtavuuteen. Tulonjakotilaston aikasarjatiedostoihin verouudistuksesta johtuvat muutokset on korjattu vuosille 1993–2004.

Tulonjakotilaston tulokäsite poikkeaa kansainvälisistä suosituksista jonkin verran. Tärkein ero on realisoitujen hallussapitovoittojen käsittely. Tulonjakotilastossa veronalaiset luovutusvoitot ovat omaisuustuloa, kun suositusten mukaan niitä ei pitäisi sellaisenaan laskea mukaan käytettävissä olevaan tuloon.

Luokitukset ja menetelmät

Tulonjakotilastossa on vuonna 2011 otettu käyttöön uusi ammattiluokitus (Ammattiluokitus 2010). Se pohjautuu kansainvälisen ammattiluokituksen ISCO-08 luokituksen uudistukseen. Ammattiluokitusta käytetään apuna sosioekonomisen aseman luokituksessa. Uudistuksen vaikutus tulonjakotilastossa julkaistuihin sosioekonomisen aseman mukaisiin aikasarjatietoihin ei ole merkitsevä.

Tulonjakotilastoissa on vuodesta 2002 lähtien käytetty suuralueluokitusta (NUTS 2), joka on 11.7.2003 voimaan tulleen suosituksen mukainen.

Subjektiivisen toimeentulon tilastoinnissa on tuloyhmien luokitteluun käytetty tulonjakotilaston vuositilastosta poiketen käytettävissä olevien tulojen ja käytettävissä olevien rahatulojen kvintiiliryhmiä. Tuloryhmät perustuvat henkilöpainotukseen. Kvintiiliryhmät on muodostettu henkilöiden kesken kotitalouden kulutusyksikköä kohti lasketun käytettävissä olevien tulojen ja rahatulojen mukaan. Kulutusyksiköt perustuvat OECD:n muunnettuun kulutusyksikköasteikkoon.

Subjektiivisen toimeentulon tilastoinnissa luokittelutietona käytetty kotitalouden pääasiallinen tulolähde on johdettu kotitalouden bruttotulojen suurimmasta tulokomponentista ja -erästä: tuotannontekijätulot palkkatuloina, yrittäjätuloina tai omaisuustuloina, saadut tulonsiirrot ansioeläkkeinä, kansaneläkkeinä, muina sosiaalietuuksina, sosiaaliavustuksina tai muina tulonsiirtoina.

Subjektiivisen toimeentulon tilastoinnissa luokittelevana tietona on käytetty lisäksi asumismenojen tulo-osuuksien mukaisia ryhmiä. Ne perustuvat kotitalouksien maksamien nettomääräisten asumismenojen (pl. asuntolainan korkojen verovähennysetuus) osuuteen käytettävissä olevista rahatuloista (pl. tulonsiirtoina saadut asumistuet). Samoin luokittelevana tietoa on käytetty tietoa kotitalouksien velallisuudesta.

7. Selkeys ja eheys/yhtenäisyys

Hallinnollisista rekistereistä koottu **tulonjaon kokonaistilasto** kuvaa rekisterikotitalouksien (asuntokuntien) vuosituloja ja niiden jakautumista erityisesti aluenäkökulmasta. Tilastoyksikkönä käytetty asuntokunta (ns. rekisterikotitalous) poikkeaa hieman tulonjakotilaston kotitalouskäsitteestä. Koska tulonjaon kokonaistilaston tulokäsite perustuu vain rekisteritietoihin, se ei sisällä laskennallisia tuloeria eikä eritä tuloja, joista saadaan tietoa vain haastatteleamalla (mm. asuntotulo, lähdeveron alaiset korkotulot ja kotitalouksien väliset tulonsiirrot). Tulonjaon kokonaistilaston käsitteet esimerkiksi tulojen osalta eivät täysin täytä kansainvälisiä suosituksia. Tilastojen tiedot saattavat erota myös otanta- ja tuotantomenetelmistä johtuvista syistä.

Tulonjakotilaston ja **kulutustutkimuksen** välillä ei ole merkittäviä käsitteellisiä eroja. Molemmat noudattavat kansainvälisten suositusten mukaista käytettävissä olevan tulon määrittelyä. Kulutustutkimuksen tulokäsite perustuu pääasiassa rekisteritietoihin eikä sisällä eritä tuloja, joista saadaan tietoa vain haastatteleamalla. Tärkeimpiä tällaisia tuloeria ovat lähdeveron alaiset korkotulot ja kotitalouksien väliset tulonsiirrot (mm. saatu elatusapu). Edellä mainittujen seikkojen lisäksi tilastojen tiedot saattavat erota otanta- ja tuotantomenetelmistä johtuvista syistä.

Verotustietoihin perustuvasta **veronalaiset tulot -tilastosta** saadaan tiedot luonnollisten henkilöiden veronalaisista tuloista, vähennyksistä ja veroista. Sen kuvaama ilmiöalue on suppeampi kuin tulonjakotilaston. Veronalaiset tulot -tilastosta ei saada kotitalouskohtaisia tietoja, vaan tilastoyksikkö on tulonsaaja tai aviopari. Sen ulkopuolelle jää myös osa kotitalouksien saamista yrittäjä- ja omaisuustuloista (mm. lähdeveron alaiset korkotulot) sekä tulonsiirroista (mm. osa kansaneläkkeistä sekä tapaturmavahinkoturvaan perustuvista etuuksista, sotilasvammalakiin perustuvat eläkkeet, asumistuet, toimeentulotuki sekä lapsilisät).

Tulonjakotilasto kuvaa kotitaloussektorin tuloja ja tulonsiirtoja ja on siten **kansantalouden tilinpidon kotitaloussektorin tulo- ja tulonkäyttötilin** laajennus. Verrattaessa tulonjakotilaston koko maan tulosummaa kansantalouden tilinpidon tulo- ja tulonkäyttötilin eriin on otettava huomioon erot sektorin rajaamisessa, eräissä määritelmässä ja tilastojen laatimismenetelmässä. Erojen johdosta kansantalouden tilinpidon ja tulonjakotilaston luvut esimerkiksi kotitalouksien käytettävissä olevan tulon vuosimuutoksista saattavat erota tuntuvastikin toisistaan.

Tulonjakotilaston perusjoukon muodostavat yksityiset kotitaloudet. Kansantalouden tilinpidossa kotitaloussektoriin luetaan myös ns. laitotaloudet. Vuonna 2003 kansantalouden tilinpidon aikasarjoja tarkistettiin siten, että kotitaloussektoriin luetaan myös asunto-osakeyhtiöt siltä osin kuin kotitaloudet ovat asunto-osakkeiden omistajia (eli suurimmalta osin). Tulonjakotilaston ja kansantalouden tilinpidon väliset käsitteelliset erot on kuvattu täsmällisemmin tulonjakotilaston vuositilaston laatuselosteessa.

Lisätietoja

Marie Reijo (09) 1734 2547
Vastaava tilastojohtaja:
Riitta Harala
toimeentulo.tilastokeskus@tilastokeskus.fi
www.tilastokeskus.fi
Lähde: Tulonjakotilasto, Tilastokeskus

Asiakaspalaute: www.tilastokeskus.fi/palaute

Tietopalvelu, Tilastokeskus
puh. 09 1734 2220
www.tilastokeskus.fi

Julkaisutilaukset, Edita Publishing Oy
puh. 020 450 05
asiakaspalvelu.publishing@edita.fi
www.editapublishing.fi

ISSN 1796-0479
= Suomen virallinen tilasto
ISSN 1795-8121 (pdf)