

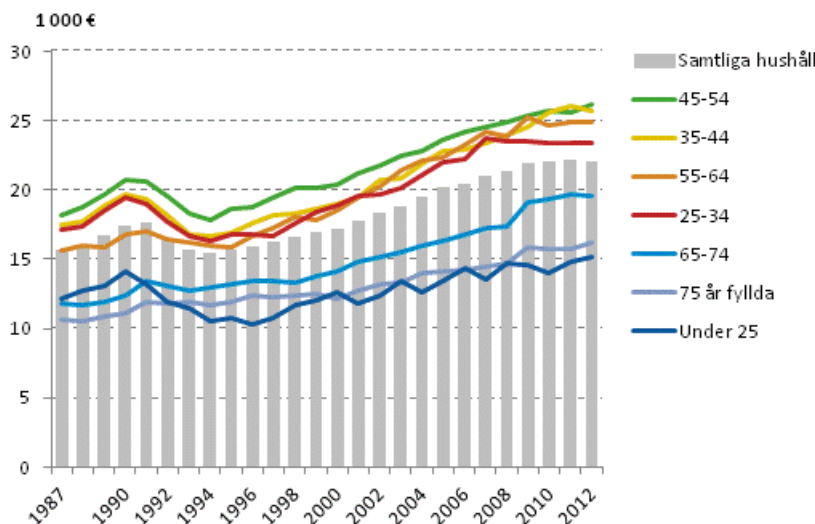
Inkomstfördelningsstatistik 2012

Inkomstskillnader mellan befolkningsgrupperna

Hushållens inkomstutveckling fortfarande svag år 2012

Enligt Statistikcentralens inkomstfördelningsstatistik har hushållens inkomstutveckling varit svag under de senaste åren. År 2012 minskade medianinkomsterna reellt med 0,2 procent från året innan. Under åren 2008–2012 var den årliga, genomsnittliga förändringen bara 0,8 procent, medan förändringen under åren 2001–2008 var 2,7 procent. Under slutet av det förra decenniet har inkomstnivån för 65–74-åringar stigit, medan inkomsterna för 25–34-åringar har sjunkit sedan år 2008.

Hushållets disponibla penninginkomster per konsumtionsenhet efter referenspersonens ålder åren 1987–2012, median, i 2012 års pengar



Hushållens genomsnittliga disponibla penninginkomst var år 2012 ungefär 37 500 euro och medianinkomsten 31 300 euro. Med inkomster avses penninginkomster efter skatt, som består av arbets- och kapitalinkomster samt inkomstöverföringar. Medianen av den ekvivalerade disponibla penninginkomsten var 22 100 euro år 2012, vilket var 0,2 procent mindre än året innan ¹⁾.

1) Konsumtionsenheterna bygger på OECD:s så kallade modifierade skala. En vuxen i ett hushåll bildar en konsumtionsenhet. Övriga personer i hushållet som fyllt 14 år bildar var och en 0,5 konsumtionsenhet och 0–13-åriga barn bildar var och ett 0,3 konsumtionsenhet. Ett hushåll med en vuxen bildar en konsumtionsenhet, medan ett hushåll som t.ex. består av makar och ett barn under 14 år tillsammans bildar 1,8 konsumtionsenhet. Den ekvivalerade inkomsten, som beräknats med hjälp av konsumtionsenheterna, beaktar storleksskillnaderna mellan hushållen och möjliggör en jämförelse mellan dem.

Inkomstutvecklingen har varierat något efter befolkningsgrupp, mest gynnsam har den relativa inkomstutvecklingen under de senaste åren varit i gruppen med icke yrkesverksamma personer, såsom hushåll bestående av arbetslösa och pensionärer. I arbetslösa hushåll har den årliga, genomsnittliga inkomstförändringen varit nästan 3 procent under åren 2008–2012. I pensionärshushållen var motsvarande förändring ungefär 2,5 procent.

Pensionärshushållens goda inkomstutveckling återspeglas också i granskningen efter åldersklass, eftersom den årliga, genomsnittliga förändringen av realinkomster i hushåll som består av 65–74-åringar var nästan 3 procent under åren 2008–2012. I hushåll som består av personer över 74 år var motsvarande årsförändring ungefär en halv procentenhet mindre. Också i de yngsta hushållen med personer under 25 år steg inkomsterna relativt sett väl i och med att årsförändringen var 2,7 procent. Även om de största relativa inkomstförändringarna fanns bland icke yrkesverksamma personer, medförde årsförändringarna i euro ingen tydlig förbättring av deras ställning på grund av deras låga inkomstnivå.

Den svagaste inkomstutvecklingen hade åldersklassen 25–34-åringar, där inkomstförändringen på årsnivå var en-två tiondelar negativ under åren 2008–2012, dvs. realinkomsterna sjönk i denna inkomstgrupp. I arbetarhushåll stannade den årliga ökningen av realinkomsterna åren 2008–2012 på noll.

Som inkomstbegrepp används disponibel ekvivalerad penninginkomst. Siffrorna baserar sig på ett internationellt jämförbart inkomstbegrepp, som inte omfattar kalkylerade inkomstposter (t.ex. bostadsinkomst) eller försäljningsvinster. Det är möjligt att med olika inkomstbegrepp göra jämförelser mellan hushåll i olika befolkningsgrupper med hjälp av [databastablerna](#) i inkomstfördelningsstatistiken.

Innehåll

Förfrågningar

Laura Lohikoski 09 1734 3396

Pekka Ruotsalainen 09 1734 2610

Ansvarig statistikdirektör:

Riitta Harala

toimeentulo.tilastokeskus@stat.fi

www.stat.fi

Källa: Inkomstfördelningstatistik 2012, Statistikcentralen