

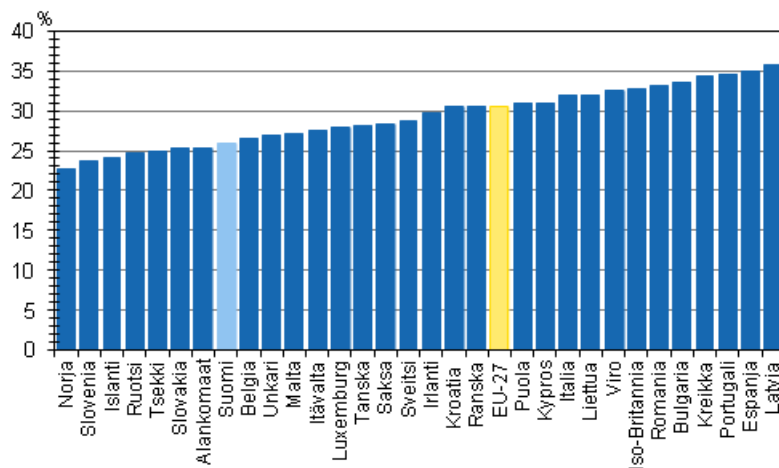
Tulonjakotilasto 2012

Tuloerot (kansainvälinen vertailu)

Tuloerot Suomessa EU:n keskitasoa pienemmät

Tuloerot ovat Suomessa edelleen EU:n keskitasoa pienemmät, vaikka ne kasvoivat kansainvälisesti verraten nopeasti 1990-luvun lopulla. Pienimmät suhteelliset tuloerot Euroopassa vuonna 2011 olivat Norjassa ja suurimmat Latviassa. Väestön suurituloisimman kymmenesosan keskitulot olivat Suomessa 5,4-kertaiset pienituloisimpaan kymmenesosaan verrattuna, kun suurten tuloerojen maissa ne olivat yli kymmenkertaiset. Tiedot ilmenevät EU:n tulo- ja elinolotilastosta, jossa Suomen tiedot perustuvat Tilastokeskuksen tulonjakotilaston aineistoon.

Tuloerot Euroopan maissa vuonna 2011. Gini-indeksi (%), ekvivalentit käytettävissä olevat rahatulot

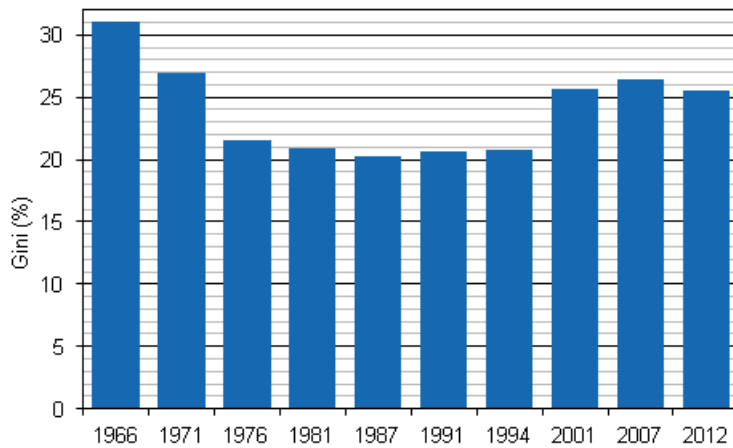


Lähde: Eurostat, EU:n tulo- ja elinolotilasto (EU-SILC 2012, tulojen viitevuosi 2011).

Yleisin tuloeromittari eli Gini-indeksi oli vuonna 2011 Suomessa 25,9, kun EU-maiden keskiarvo oli 30,6. Gini-indeksi saa arvon 0, jos kaikki saavat saman verran tuloja ja arvon 100, jos yksi tulonsaaja saa kaikki tulot. Mitä pienempi Gini-kerroin on, sitä pienemmät ovat tuloerot. Tuloerot ovat pääsääntöisesti suurempia Itä- ja Etelä-Euroopan maissa, joissa myös tulotaso on matalampi. Suomi asettuu sekä tulotason että tuloerojen suhteen ryhmään, jossa on pääosin Keski- ja Pohjois-Euroopan maita. Tuloilla tarkoitetaan ostovoimakorjattuja verojen jälkeisiä rahatuloja, jotka koostuvat työ- ja omaisuustuloista ja tulonsiirroista.

Suomessa tuloerot kaventuivat 1960-luvun puolivälistä 1980-luvulle. Muutokset olivat tämän jälkeen pieniä, kunnes tuloerot kasvoivat muutamassa vuodessa 1990-luvun jälkipuoliskolla lähelle nykytasoa. Käytettävissä olevien rahatulojen Gini-kerroin kasvoi noin viisi prosenttiyksikköä vuodesta 1994 vuoteen 2001. Vuonna 2012 Gini-indeksi oli lähes sama kuin vuonna 2001 ja noin prosenttiyksikön pienempi kuin ennen talouskriisiä vuonna 2007. Tiedot perustuvat kansainvälisesti vertailukelpoiseen tulokäsitteeseen, joka ei sisällä laskennallisia tuloeria eikä myyntivoittoja.

Tuloerot Suomessa vuosina 1966–2012, Gini-indeksi (%), ekvivalentit käytettävissä olevat rahatulot



Lähde: Tulonjakotilasto (1987–2012), Kulutustutkimus (1966–1981).

Sisällys

1. Tuloerot Euroopan maissa vuonna 2011.....	4
2. Tuloerot Suomessa pitkällä aikavälillä	7
3. Tuloerojen muutos kansainvälisesti vertaillen.....	10
4. Tuloerot Suomessa vaihtoehtoisilla tulokäsitteillä.....	13

Taulukot

Liitetaulukot

Liitetaulukko. Tuloerot ja tulotaso Euroopan maissa 2011.	15
--	----

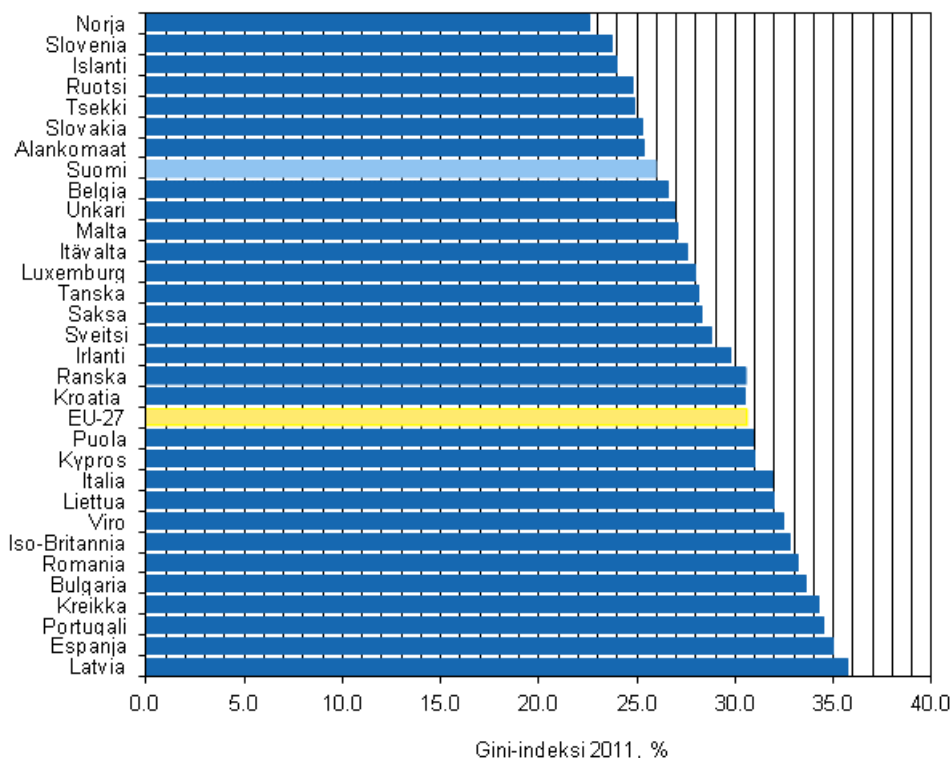
Kuviot

Kuvio 1. Suhteelliset tuloerot Euroopan maissa vuonna 2011, Gini-indeksi (%)	4
Kuvio 2. Mediaanitulot sekä pieni- ja suurituloisimman kymmenesosan rajat Euroopan maissa 2011, euroa vuodessa. Kotitalouden ostovoimakorjatut ekvivalentit käytettävissä olevat rahatulot henkilöiden kesken	5
Kuvio 3. Tuloerot Suomessa 1966–2012, käytettävissä olevat rahatulot (pl. myyntivoitot), Gini-indeksi (%)	7
Kuvio 4. Tuotannontekijätulojen (pl. myyntivoitot) ja käytettävissä olevien rahatulosten (pl. myyntivoitot) Gini-indeksit (%) 1987–2012	8
Kuvio 5. Mediaanitulo ja pieni- ja suurituloisimman tulokymmenyksen rajat Suomessa 1966–2012. Reaaliset kotitalouden ekvivalentit käytettävissä olevat rahatulot (pl. myyntivoitot) vuodessa, henkilöiden kesken	9
Kuvio 6. Tuloerojen muutos Euroopan maissa 2007–2011, Gini-kertoimen muutos, %-yksikköä	10
Kuvio 7. Reaalinen tulotason muutos pieni-, keski- ja suurituloisilla vuodesta 2007 vuoteen 2011 eräissä Euroopan maissa, %.....	11
Kuvio 8. Tuloerojen muutos eräissä OECD-maissa 1990-luvun puolivälistä vuoteen 2010. Gini-kertoimen muutos, %-yksikköä	12
Kuvio 9. Tuloerojen kehitys 1987–2012 kolmella erilaisella nettotulojen käsitteellä, Gini-indeksi (%)	13
Kuvio 10. Suurituloisimman tulokymmenyksen tulo-osuudet 1987–2012, käytettävissä olevat rahatulot ilman veronalaisia myyntivoittoja ja niiden kanssa	14
Laatuseloste: tulonjakotilasto.....	16

1. Tuloerot Euroopan maissa vuonna 2011

Tuloerot ovat Suomessa edelleen EU:n keskitasoa selvästi pienemmät, vaikka ne kasvoivat kansainvälisesti verraten nopeasti erityisesti 1990-luvulla (ks. tämän julkaisun katsaukset 2 ja 3). Yleisin tuloeromittari eli Gini-indeksi oli vuonna 2011 Suomessa 25,9. Euroopan maiden Gini-kertoimien keskiarvo oli 30,6. Pienimmät suhteelliset tuloerot Euroopassa ovat Norjassa (22,6) ja Sloveniassa (23,7) ja suurimmat Espanjassa (35,0) ja Latviassa (35,7). Gini-indeksi saa arvon 0, jos kaikki saavat saman verran tuloja ja arvon 100, jos yksi tulonsaaja saa kaikki tulot.

Kuvio 1. Suhteelliset tuloerot Euroopan maissa vuonna 2011, Gini-indeksi (%)



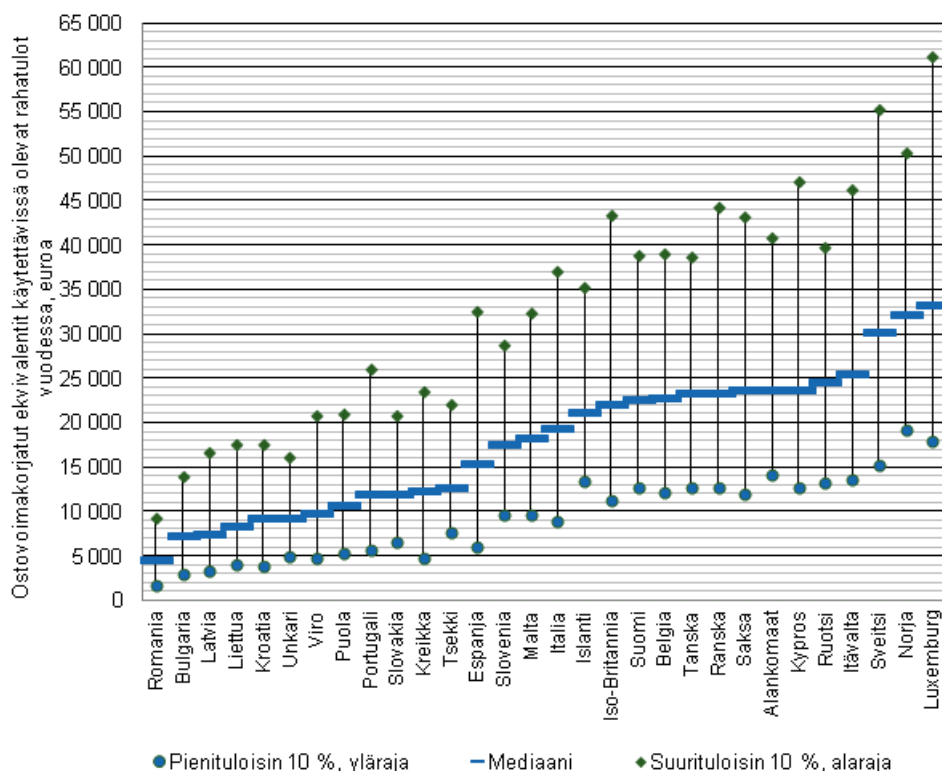
Lähde: Eurostat, EU:n tulo ja elinoloselvitys (EU-SILC 2012, tulojen viitevuosi 2011, Iso-Britannia 2012).

Väestön pienituloisimman kymmenesosan¹⁾ osuus tuloista oli Suomessa 4 prosenttia ja suurituloisimman kymmenesosan osuus 21,6 prosenttia vuonna 2011, kun käytetään kansainvälisesti vertailukelpoista tulokäsitettä. Siten suurituloisimman kymmenesosan keskitulot olivat Suomessa 5,4-kertaiset pienituloisimpaan kymmenykseen verrattuna, kun suurten tuloerojen maissa ne ovat yli kymmenkertaiset (ks. tämän julkaisun liitetaulukko). Esimerkiksi Espanjassa suurituloisimman kymmenesosan tulotaso oli 16,5-kertainen pienituloisimpaan kymmenykseen verrattuna. Siellä pienituloisin kymmenesosa väestöstä sai tuloista 1,5 prosenttia ja suurituloisin kymmenesosa 24,8 prosenttia. Mukana tarkastelussa on koko väestö eli palkansaajien lisäksi eläkeläiset, työttömät ja muut väestöryhmät.

Gini-kertoimet ja tulosuhteet eivät mittaa euromääräisiä eroja maiden välillä tai niiden sisällä. Kuviossa 2 on esitetty ostovoimakorjattu tulotaso pieni-, keski- ja hyvätuloisilla Euroopan maissa vuonna 2011. Kuvio perustuu liitetaulukon tietoihin. Espanjassa pienituloisimpaan kymmenykseen kuului, jos yhden hengen talouden tulot olivat alle 500 euroa kuukaudessa (6 000 euroa vuodessa). Suomessa raja oli kuukausitasolla 1 050 euroa (12 600 euroa vuodessa). Vastaavasti suurituloisimman kymmenesosan raja yhden hengen taloudella Espanjassa oli kuukausitasolla noin 2 700 euroa ja Suomessa noin 3 200 euroa (32 600 ja 38 800 euroa vuodessa).

1) Tulokymmenys: väestö on jokaisessa maassa järjestetty tulojen mukaan ja jaettu henkilöluvulta kymmeneen yhtä suureen osaan. Suomessa jokaisessa kymmenyksessä on noin puoli miljoonaa henkilöä. I tulokymmenys on pienituloisin kymmenesosa ja X tulokymmenys suurituloisin kymmenesosa.

Kuvio 2. Mediaanitulo sekä pieni- ja suurituloisimman kymmenesosan rajat Euroopan maissa 2011, euroa vuodessa. Kotitalouden ostovoimakorjatut ekvivalentit käytettävissä olevat rahatulojen henkilöiden kesken



Lähde: Eurostat, EU:n tulo ja elinolotilasto (EU-SILC 2012, tulojen viitevuosi 2011, Iso-Britannia 2012).

Tuloilla tarkoitetaan nettotuloja eli verojen jälkeisiä rahatuloja, jotka koostuvat työ- ja omaisuustuloista ja tulonsiirroista. Maiden väliset erot yksityisen kulutuksen hintatasossa on huomioitu ostovoimakorjauksella. Kooltaan ja rakenteeltaan erilaisten kotitalouksien tulot on saatettu yhteismitallisiksi jakamalla ne kulutusyksiköillä²⁾. Muille kotitaloustyypeille kuin yhden hengen talouksille luvut on siten kerrottava kulutusyksiköiden lukumäärällä. Esimerkiksi kahden aikuisen ja kahden lapsen taloudessa pienituloisimman kymmenyksen raja Suomessa oli noin 2 200 euroa, sillä tällaisessa taloudessa on 2,1 kulutusyksikköä.

Yleisesti ottaen Suomi asettuu sekä tulotasojen että tuloerojen suhteen ryhmään, jossa on pääosin Keski- ja Pohjois-Euroopan maita (mediaanitulo 20 000–25 000 euroa vuodessa, Gini-kerroin 25–30). Tulotaso on matalin Itä- ja Etelä-Euroopassa, joissa usein myös suhteelliset tuloerot ovat suuret. Poikkeuksia ovat Tšekki, Slovakia ja Slovenia, joissa tuloerot ovat verraten kapeat. Sveitsi, Norja ja Luxemburg erottuvat hyvin korkean tulotason maina, joista Norjassa on selvästi pienimmät suhteelliset tuloerot.

Tiedot perustuvat EU:n tulo- ja elinolotilastoon (EU-SILC), jossa Suomen tiedot perustuvat Tilastokeskuksen tulonjakotilaston aineistoon. Kuvioiden 1 ja 2 tiedot on johdettu EU:n tilastoviraston [Eurostatin tietokannasta](#). Eurostat julkaisee tulonjakotiedot harhaanjohtavasti tiedonkeruuvuoden mukaisesti vuoden 2012 tietoina. Lähes kaikissa maissa tulot ovat kuitenkin edeltävältä kalenterivuodelta eli vuodelta 2011. Esimerkiksi Suomen vuoden 2012 tiedot Eurostatin tietokannassa perustuvat tulonjakotilaston 2011 tietoihin ja kuvaavat tulonjakoa Suomessa vuonna 2011. Ainoastaan Iso-Britanniassa tulot ovat tiedonkeruuvuodelta. Tässä julkaisussa käytetään EU-vertailuissa tulojen viitevuotta eli vuotta 2011.

Eurostatin tietokannassa ostovoimakorjauksen perusta on EU:n yksityisen kulutuksen hintataso (EU-27=100). Tässä julkaisussa ostovoimakorjatut tiedot on skaalattu suhteessa Suomen hintatasoon

2) Kulutusyksikköasteikko on Eurostatin käyttämä asteikko, jossa kotitalouden ensimmäinen aikuinen saa painon 1, muut yli 13-vuotiaat painon 0,5 ja alle 14-vuotiaat painon 0,3.

(Suomi=1) eli ”Suomen euroiksi”. Yksityisen kulutuksen hintataso oli lähtöaineistossa Suomessa yli viidenneksen korkeampi kuin EU:n keskiarvo vuonna 2011.

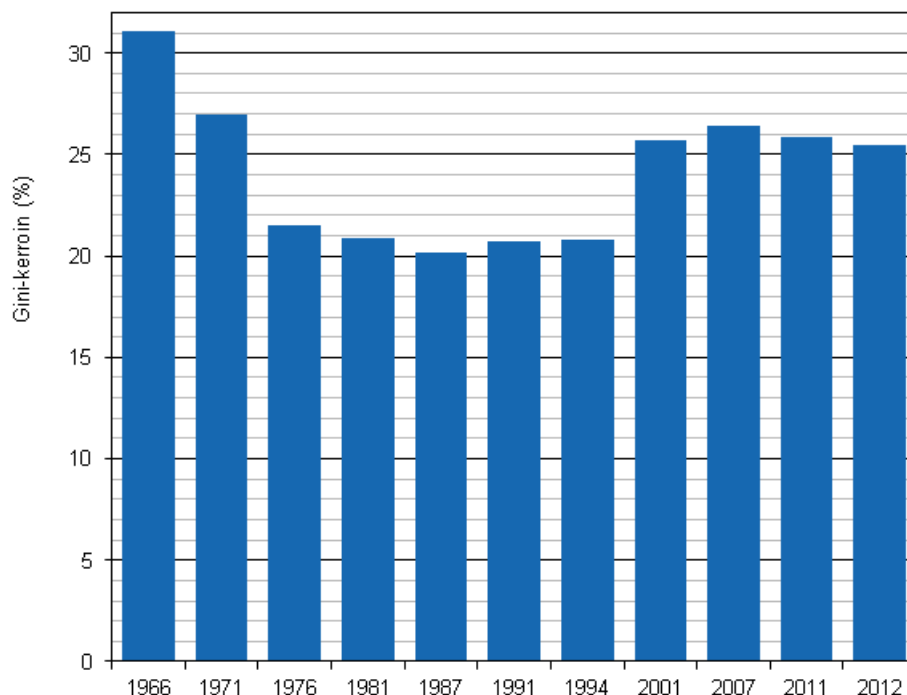
Pieniä maiden välisiä eroja ei ole syytä korostaa. EU:n tulo- ja elinolotutkimuksen tiedot perustuvat otostutkimuksiin, joten ne sisältävät otantavirhettä. Lisäksi vertailukelpoisuutta heikentää, että tietyissä maissa tulotiedot perustuvat pitkälti rekisteritietoihin (vuonna 2011 Pohjoismaat, Alankomaat, Slovenia, Ranska, Sveitsi ja Itävalta; osin myös Latvia ja Irlanti) ja muissa kokonaan tai suurelta osin haastattelutietoihin. Tulot eivät myöskään sisällä yhteiskunnan rahoittamien julkisten palvelujen arvoa, joiden arvo suhteessa käytettävissä oleviin tuloihin on suuri mm. Pohjoismaissa.

2. Tuloerot Suomessa pitkällä aikavälillä

Seuraavassa tarkastellaan tuloerojen kehitystä Suomessa pitkällä aikavälillä (1966–2012) kansainvälisesti vertailukelpoisin käsittein. Tiedot ulottuvat yhtä vuotta pidemmälle kuin kansainväliset vertailutiedot tuloista eli vuoteen 2012. Suomen tuloerojen kehityksen kannalta merkityksellistä on, että kansainvälisissä vertailuissa käytettävä tulokäsite ei sisällä myyntivoittoja. Myyntivoittojen vaikutusta tuloeroihin käsitellään tämän julkaisun katsauksessa 4. Tilastokeskus seuraa tuloerojen kehitystä myös [tulonjaon kokonaistilastosta](#), jonka päätulokäsite sisältää veronalaiset myyntivoitot. Tulonjaon kokonaistilaston tulo- ja kotitalouskäsitteet poikkeavat jonkin verran kansainvälisistä suosituksista, joten se ei ole paras lähde maiden välisiin vertailuihin. Lisäksi sen tiedot alkavat vasta vuodesta 1995.

Tuloerot kaventuivat Suomessa 1960-luvun puolivälistä 1980-luvulle (kuvio 3, [tietokantataulukko 4b](#)). Muutokset olivat tämän jälkeen pieniä, kunnes tuloerot kasvoivat muutamassa vuodessa 1990-luvun loppupuolella lähelle nykytasoa. Käytettävissä olevien rahatulujen (pl. myyntivoitot) Gini-kerroin kasvoi 4,9 prosenttiyksikköä vuodesta 1994 vuoteen 2001. Tämän jälkeen tuloerot kasvoivat hieman vuoteen 2007 asti, jonka jälkeen ne ovat lievästi kaventuneet. Vuonna 2012 Gini-kerroin oli 0,2 prosenttiyksikköä pienempi kuin vuonna 2001. Vuodesta 2011 vuoteen 2012 suhteelliset tuloerot kaventuivat. Kuviossa 3 on käytetty kansainvälisesti vertailukelpoista tulokäsitettä, joka ei sisällä veronalaisia myyntivoittoja (ks. katsaus 4).

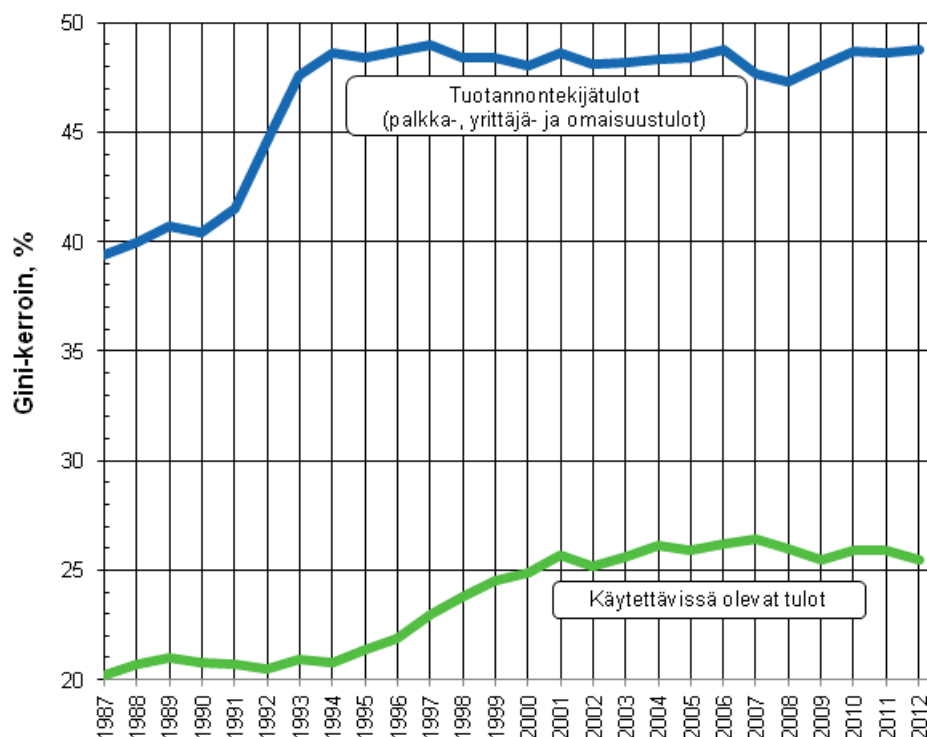
Kuvio 3. Tuloerot Suomessa 1966–2012, käytettävissä olevat rahatulot (pl. myyntivoitot), Gini-indeksi (%)



Tuloerojen muutoksen taustana on 1990-luvun syvä lama ja sitä seurannut nousukausi. Viime vuosien talouskriisin tulonjakovaikutukset ovat niihin verrattuna pieniä Suomessa. Tätä havainnollistaa kuvio 4, jossa on esitetty tuotannontekijätulojen ja käytettävissä olevien rahatulujen jakautuminen koko väestössä vuodesta 1987 alkaen. Tuotannontekijätuloja ovat tuotantotoiminnasta ja omaisuudesta saadut palkka-, yrittäjä- ja omaisuustulot. Laman aikana tuotannontekijätulojen erot kasvoivat huomattavasti vuodesta 1990 vuoteen 1994 työttömyyden ja konkurssien myötä. Tulonsiirrot pitivät kuitenkin käytettävissä olevien tulojen erot lähes ennallaan. Laman jälkeen tuotannontekijätulojen erot eivät pienentyneet. Hyvä työllisyyskehitys toisaalta tasasi hieman työtulojen eroja koko väestössä, mutta toiseen suuntaan vaikutti suurituloisille kohdentunut omaisuustulojen (mm. osinkotulojen) voimakas kasvu. Kun tulonsiirrot ja

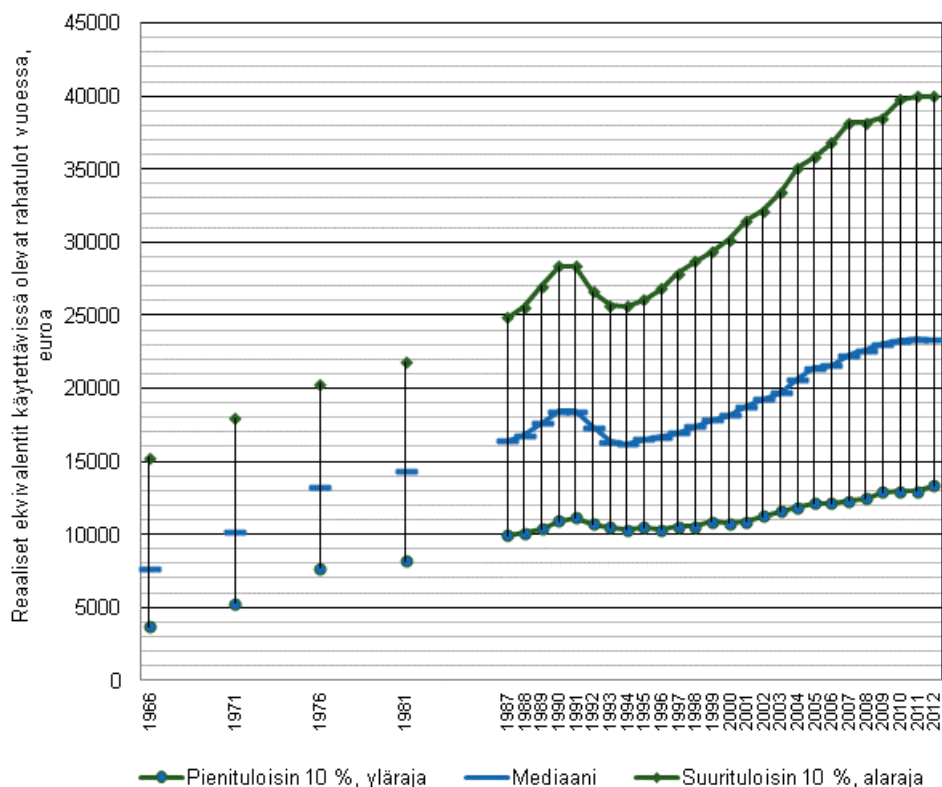
verotus tasasivat kasvaneita tuotannontekijätulojen eroja aiempaa vähemmän, kasvoivat käytettävissä olevien tulojen erot nopeasti 1990-luvun puolivälistä alkaen vuoteen 2001 asti. Vuonna 2012 sekä käytettävissä olevien että tuotannontekijätulojen erot olivat likimain samalla tasolla kuin vuosituhatteen vaihteessa (ks. katsaus 4 ja tietokantataulukko 4b vaihtoehtoisista tulokäsitteistä).

Kuvio 4. Tuotannontekijätulojen (pl. myyntivoitot) ja käytettävissä olevien rahatulojen (pl. myyntivoitot) Gini-indeksit (%) 1987–2012



Kotitalouksien reaalitytulot ovat nousseet pitkällä aikavälillä merkittävästi (kuvio 5, tietokantataulukko 4a). Vuodesta 2000 vuoteen 2012 mediaanitulo on noussut reaalisesti 28,6 prosenttia. Yhden hengen kotitaloudessa tämä merkitsee 5 200 euron kasvua. Pienituloisimman kymmenesosan yläraja nousi yhden hengen kotitaloudessa 24,1 prosenttia (n. 2 600 euroa) ja suurituloisimman kymmenesosan alaraja 32,5 prosenttia (n. 9 800 euroa) samalla ajanjaksolla. Edeltävä vuosikymmen eli 1990-luku oli kaksijakoinen, mutta kokonaisuutena sitä voidaan luonnehtia menetetyksi vuosikymmeneksi. Vuodesta 1990 vuoteen 2000 tulotaso aleni pieni- ja keskituloisilla (-1,7 %), kun taas suurituloisten reaalitytulot nousivat (+ 6,4 %). Kotitalouksien tulokehitystä väestöryhmittäin on tarkemmin kuvattu erillisessä tulonjakotilaston [julkistuksessa](#).

Kuvio 5. Mediaanitulo ja pieni- ja suurituloisimman tulokymmenyksen rajat Suomessa 1966–2012. Reaaliset kotitalouden ekvivalentit käytettävissä olevat rahatulot (pl. myyntivoitot) vuodessa, henkilöiden kesken



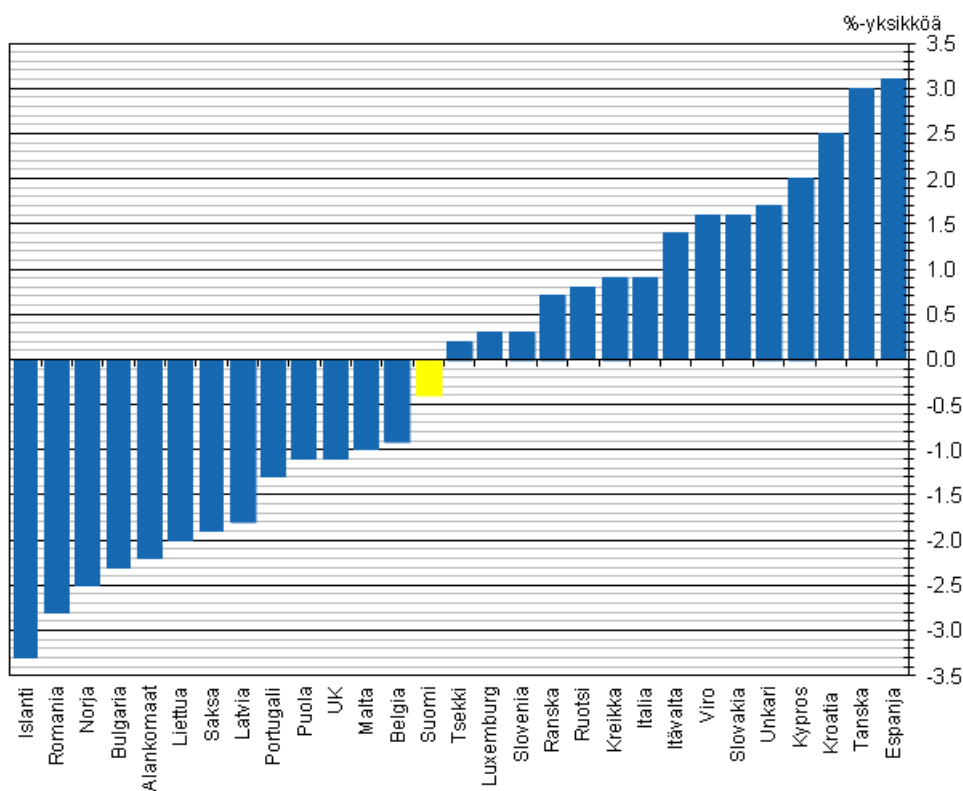
Tässä käytetyt vuosien 1987–2012 tiedot perustuvat tulonjakotilastoon, johon EU:n tulo- ja elinolotutkimus (EU-SILC) on sisällytetty vuodesta 2003 alkaen. Vuosien 1966–1981 tiedot perustuvat kulutustutkimuksen tietoihin. Tulonjakotilaston käytettävissä olevat rahatulot -käsite vastaa EU:n tulo- ja elinolotilaston (EU-SILC) tulokäsitettä sillä poikkeuksella, että tulonjakotilastossa palkkatuloihin luetaan rahapalkan lisäksi kaikki palkkatulojen luontoisetuudet, EU:n tulomäärittelyssä ainoastaan autoetu.

3. Tuloerojen muutos kansainvälisesti vertaillen

Seuraavassa verrataan tuloerojen muutosta Euroopassa ja OECD-maissa. Tuloerojen muutoksesta voi saada erilaisen kuvan eri kansainvälisistä tietolähteistä. Tärkeä tietolähde on Eurostatin (EU-SILC) lisäksi OECD, joka kerää tiedot parhaista kansallisista tietolähteistä ja ylläpitää pitkiä aikasarjoja. Suomen tiedot molemmissa perustuvat Tilastokeskuksen tulonjakotilastoon ja antavat ajallisesti yhtenäisen kuvan, vaikka käsite-erojen vuoksi myös Suomen tietojen tasot näissä kansainvälisissä lähteissä poikkeavat. Esimerkiksi OECD käyttää kulutusyksikköasteikkona henkilöluvun neliöjuurta, kun taas Eurostat käyttää muunnettua OECD-asteikkoa. Muissa maissa Eurostatin ja OECD:n tiedot tulonjaon kehityksestä voivat poiketa, sillä tietolähteet eivät ole aina samoja (mm. muut Pohjoismaat).

Kuvio 6 kuvaa tuloerojen muutosta vuodesta 2007 vuoteen 2011 Eurostatin tilastotietojen perusteella. Suomessa tuloerojen muutokset tällä ajanjaksolla olivat vähäisiä myös muihin Euroopan maihin verraten. Tuloerot kasvoivat Eurostatin tietojen mukaan eniten Espanjassa. Myös Tanskassa tuloerot näyttävät kasvaneen, mutta sen tiedot eivät ole kuitenkaan täysin vertailukelpoisia menetelmämuutoksen vuoksi. Jos se huomioidaan, lienee Gini-kerroin Tanskassa kasvanut arviolta noin puolitoista prosenttiyksikköä (kuviossa 3 prosenttiyksikköä). Muista Pohjoismaista Islannissa ja Norjassa tuloerot selvästi kaventuivat, kun taas Ruotsissa ne jonkin verran kasvoivat Eurostatin tietojen mukaan.

Kuvio 6. Tuloerojen muutos Euroopan maissa 2007–2011, Gini-kertoimen muutos, %-yksikköä

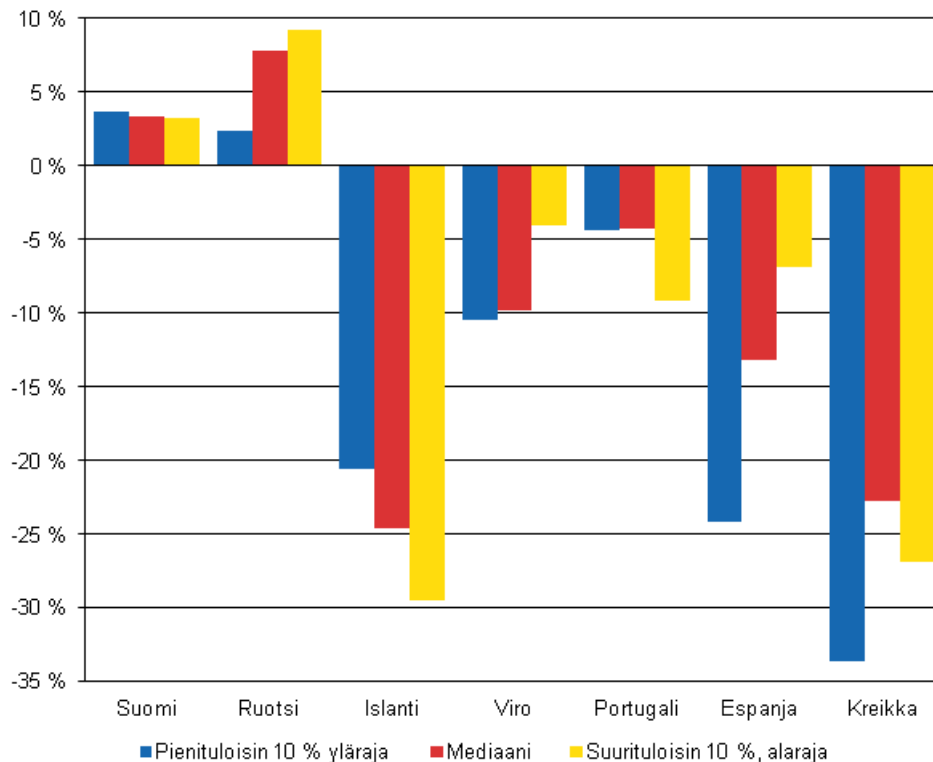


Lähde: Eurostat, EU:n tulo- ja elinolo-tilasto (EU-SILC). Ekvivalentit käytettävissä olevat rahatulot (pl. myyntivoitot) henkilöiden kesken. Irlannin tiedot puuttuvat, Itävallan tiedot eivät vertailukelpoisia. Iso-Britannia 2008–2012.

Yhtenäistä suhteellisten tuloerojen kehitystä esimerkiksi kriisimaissa on Gini-kertoimista vaikea havaita: Islannissa ja Portugalissa tuloerot ovat kaventuneet, mutta Espanjassa selvästi kasvaneet. Muutokset tulotasoissa ovat kuitenkin suuria ja poikkeavat tulojakauman eri kohdassa. Tämä näkyy kuviossa 7, jossa tarkastellaan reaalista tulokehitystä pieni-, keski- ja suurituloisilla Suomessa ja muutamassa muussa Euroopan maassa. Suomessa tulokehitys on tällä ajanjaksolla ollut verraten tasaista ja positiivista. Sen sijaan esimerkiksi Portugalissa reaalinen tulotaso on alentunut huomattavasti kaikilla, mutta hyvätuloisilla muita enemmän. Tämän vuoksi on myös Gini-kerroin pienentynyt. Samoin on käynyt Islannissa. Espanjassa

taas pienituloiset ovat menettäneet tuloja selvästi enemmän kuin keski- ja hyvätuloiset, mikä näkyy Gini-kertoimen eli suhteellisten tuloerojen kasvuna.

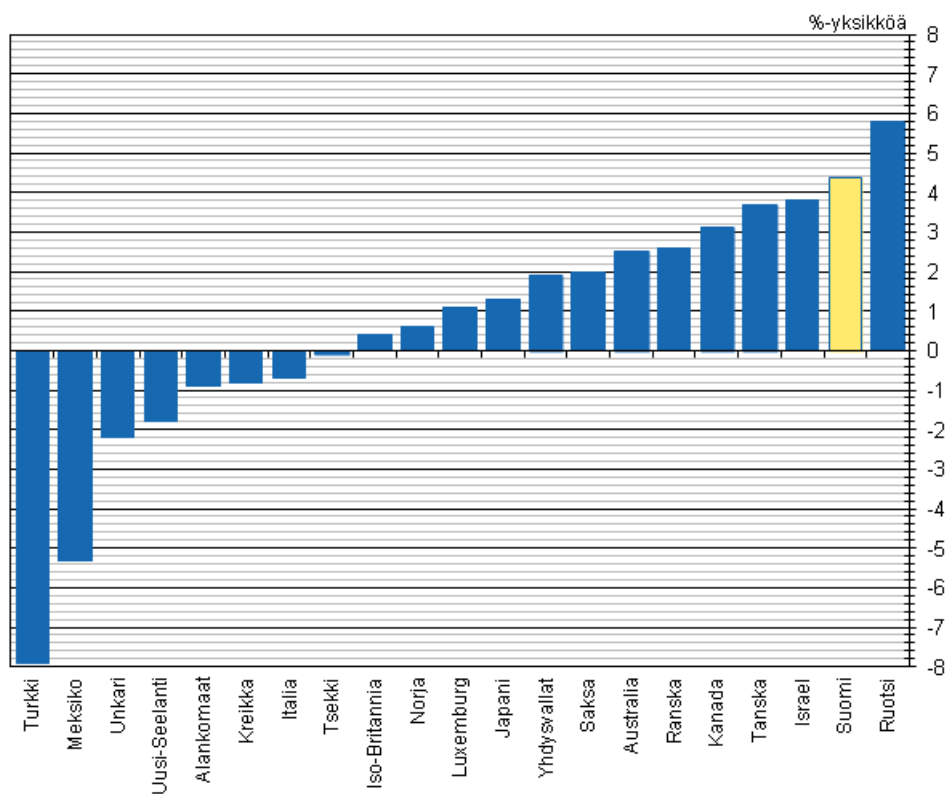
Kuvio 7. Reaalinen tulotason muutos pieni-, keski- ja suurituloisilla vuodesta 2007 vuoteen 2011 eräissä Euroopan maissa, %



Lähde: Eurostat, EU:n tulo- ja elinolotilasto ((EU-SILC 2012, tulojen viitevuosi 2011). Ekvivalentit käytettävissä olevat rahatulot (pl. myyntivoitot) henkilöiden kesken. Tulot on deflatoitu yhdenmukaistetulla kuluttajahintaindeksillä. Tulonjakotilaston tietokantataulukoiden tiedot on deflatoitu elinkustannusindeksillä, jonka vuoksi niistä lasketut muutosluvut poikkeavat kuvioista 7.

Suomessa tuloerojen kasvu 1990-luvulla oli kansainvälisesti verraten nopeaa. Tämä ilmenee kuvioista 8, joka kuvaa tuloerojen muutosta 1990-luvun puoliväliin verrattuna [OECD:n tietokannan](#) tietojen perusteella. OECD-maista vain Ruotsissa Gini-kertoimen muutos on ollut suurempaa tällä ajanjaksolla. [Ruotsissa](#) tuloerot (pl. myyntivoitot) ovat kasvaneet myös 2000-luvulla. Eurostatin vertailukelpoiset tiedot eivät ulotu viime vuosikymmenelle. Kuvioista ei ilmene tuloerojen taso: OECD:n mukaan tuloerot ovat kaventumisesta huolimatta huomattavasti muita OECD-maita suuremmat Turkissa ja Meksikossa, joissa Gini-kerroin on yli 40. Yhdysvaltojen Gini-kerroin oli 38 vuonna 2010, kun se OECD-käsitteen mukaan oli Suomessa 26,4.

Kuvio 8. Tuloerojen muutos eräissä OECD-maissa 1990-luvun puolivälistä vuoteen 2010. Gini-kertoimen muutos, %-yksikköä



Lähde: OECD, tiedot poimittu toukokuun alussa 2014. Suomen tiedot tulonjakotilaston perusaineistosta. Kulutusyksikköasteikko: henkilöluvun neliöjuuri. Tiedot 1995–2010, paitsi Luxemburg, Tseki ja Ranska 1996–2010, Kreikka 1994–2010, Japani, Unkari ja Uusi-Seelanti 1995–2009, Iso-Britannia ja Meksiko 1994–2010, Turkki 1994–2009.

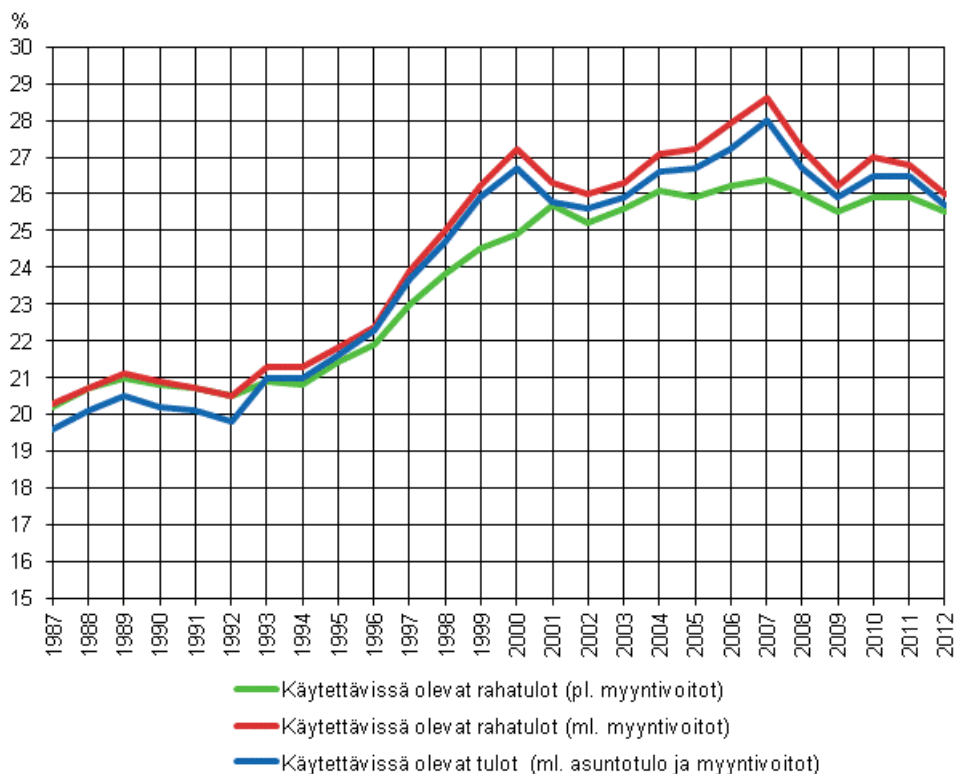
4. Tuloerot Suomessa vaihtoehtoisilla tulokäsitteillä

Edellä käytetty kansainvälisesti vertailukelpoinen tulokäsite ei sisällä ns. laskennallista asuntotuloa eikä veronalaisia myyntivoittoja (ks. [Canberra Group](#), 2011; [OECD](#), 2013), eivätkä ne ole mukana Eurostatin ja OECD:n tilastotiedoissa. Ennen tilastovuotta 2011 tulojakotilastossa käytettiin tulokäsitettä, jossa sekä veronalaiset myyntivoitot että laskennallinen asuntotulo laskettiin omaisuustulona osaksi käytettävissä olevia tuloja. Kuviossa 9 on kuvattu tuloerojen kehitys vuodesta 1987 lähtien yhtäältä veronalaiset myyntivoitot ja toisaalta myyntivoitot ja asuntotulon sisältävien tulokäsitteiden pohjalta.

Vaihtoehtoisilla tulokäsitteillä tuloerot muuttuvat hieman enemmän kuin kansainvälisiin vertailuihin soveltuvalla tulokäsitteellä. Kun veronalaiset myyntivoitot lasketaan tuloihin mukaan, nousee tuloerojen taso, ja niiden muutoksessa on enemmän suhdanneluonteista vaihtelua. Erityisesti 1990-luvun lopussa ja vuosina 2004–2007 kehitys poikkeaa. Myyntivoittojen vaikutus on suurin suhdannehuipussa (2000, 2007) ja ne voivat vaikuttaa merkittävästi tuloerojen vuosimuutokseen. Laskennallisen asuntotulon huomioiminen taas yleensä kaventaa tuloeroja, mutta ajallinen kehitys ei olennaisesti muutu.

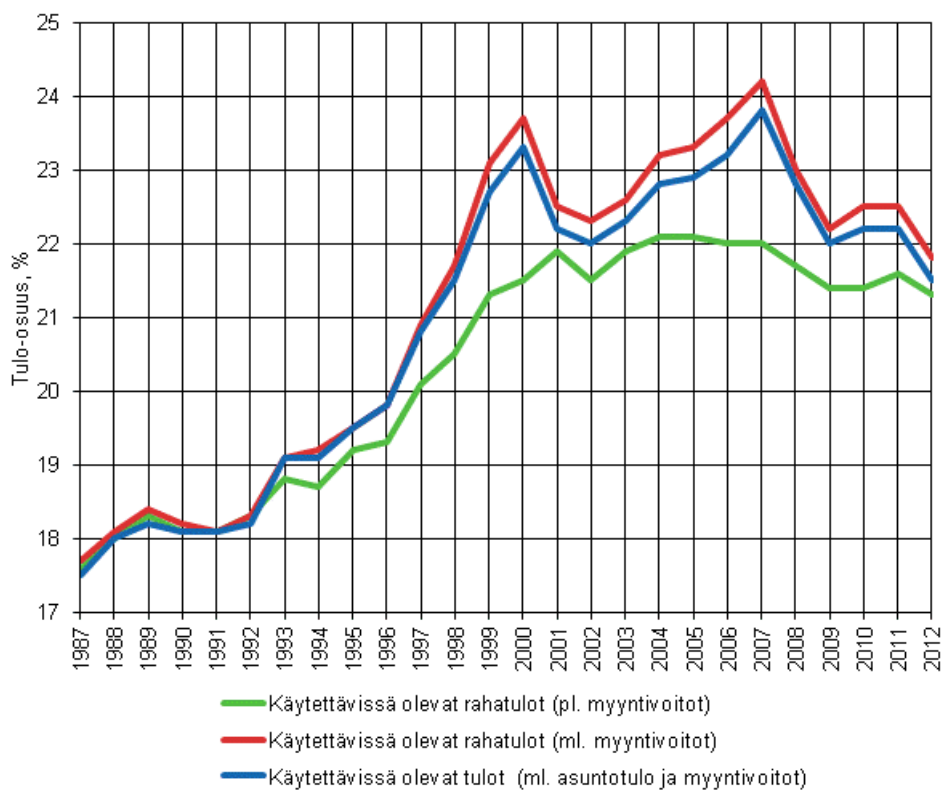
Kuvio perustuu tulojakotilaston [tietokantataulukon 4b](#) lukuihin. On huomattava, että aikasarja ei ole täysin vertailukelpoinen. Veronalaisista myyntivoitoista on vertailukelpoista tietoa käytännössä vain vuodesta 1993 alkaen; sitä ennen veropohja oli huomattavasti kapeampi. Asuntotulo ei myöskään ole menetelmämuutoksen vuoksi täysin vertailukelpoinen ennen vuotta 1993.

Kuvio 9. Tuloerojen kehitys 1987–2012 kolmella erilaisella nettotulojen käsitteellä, Gini-indeksi (%)



Pienituloisimman kymmenesosan tulo-osuus on lähes sama kaikilla tulokäsitteillä. Sen osuus tuloista oli 4,1 prosenttia vuonna 2012. Korkeimmillaan osuus on ollut 1990-luvun puolivälissä, likimain viisi prosenttia. Suurituloisimman kymmenyksen tulo-osuus sen sijaan on suurempi, kun veronalaiset myyntivoitot lasketaan tuloihin mukaan. Tätä tarkastellaan kuviossa 10. Vuonna 2012 suurituloisin kymmenes sai tuloista 21,8 prosenttia, kun myyntivoitot ovat mukana. Ilman niitä osuus oli 21,3 prosenttia. Korkeimmillaan suurituloisimman kymmenyksen tulo-osuus myyntivoitot mukaan lukien on ollut suhdannehuipussa vuosina 2007 (24,2 prosenttia) ja 2000 (23,7 prosenttia). Ilman veronalaisia myyntivoittoja osuus on ollut suurimmillaan 22,1 prosenttia vuosina 2004–2005.

Kuvio 10. Suurituloisimman tulokymmenyksen tulo-osuudet 1987–2012, käytettävissä olevat rahatulot ilman veronalaisia myyntivoittoja ja niiden kanssa



Liitetaulukot

Liitetaulukko. Tuloerot ja tulotaso Euroopan maissa 2011.

1)	Gini-indeksi (%)	Pienituloisimman kymmenesosan tulo-osuus, %	Suurituloisimman kymmenesosan tulo-osuus, %	S90/S10-suhde	Mediaanitulo, euroa	Pienituloisimman kymmenesosan yläraja, euroa	Suurituloisimman kymmenesosan alaraja, euroa
Norja	22,6	3,9	19,3	4,9	32 088	19 195	50 371
Slovenia	23,7	3,9	19,6	5,0	17 615	9 611	28 808
Islanti	24,0	4,0	20,7	5,2	21 234	13 410	35 257
Ruotsi	24,8	3,4	20,0	5,9	24 555	13 244	39 739
Tsekki	24,9	4,1	21,6	5,3	12 698	7 694	22 079
Slovakia	25,3	3,6	20,3	5,6	11 939	6 506	20 717
Alankomaat	25,4	3,8	21,3	5,6	23 703	14 184	40 811
Suomi	25,9	4,0	21,6	5,4	22 699	12 608	38 796
Belgia	26,6	3,5	21,1	6,0	22 855	12 225	39 065
Unkari	26,9	3,7	22,2	6,0	9 211	4 876	16 088
Malta	27,1	3,8	21,8	5,7	18 242	9 702	32 371
Itävalta	27,6	3,2	22,1	6,9	25 563	13 634	46 162
Luxemburg	28,0	3,6	22,2	6,2	33 247	17 893	61 216
Tanska	28,1	2,3	22,2	9,7	23 270	12 764	38 703
Saksa	28,3	3,4	22,4	6,6	23 689	11 984	43 196
Sveitsi	28,8	3,3	23,1	7,0	30 153	15 215	55 251
Ranska	30,5	3,6	25,6	7,1	23 315	12 775	44 213
Kroatia	30,5	2,6	22,8	8,8	9 197	3 843	17 522
Puola	30,9	3,1	24,2	7,8	10 636	5 243	21 022
Kypros	31,0	3,5	25,1	7,2	23 754	12 641	47 174
Italia	31,9	2,4	24,3	10,1	19 450	8 834	37 010
Liettua	32,0	2,7	23,9	8,9	8 399	3 978	17 607
Viro	32,5	2,6	24,2	9,3	9 854	4 723	20 721
Iso-Britannia	32,8	2,7	25,9	9,6	21 993	11 211	43 451
Romania	33,2	2,1	23,3	11,1	4 491	1 763	9 264
Bulgaria	33,6	2,3	25,4	11,0	7 224	2 887	14 016
Kreikka	34,3	1,8	25,1	13,9	12 407	4 799	23 552
Portugali	34,5	2,7	27,3	10,1	11 923	5 634	25 979
Espanja	35,0	1,5	24,8	16,5	15 363	6 000	32 581
Latvia	35,7	2,3	27,1	11,8	7 489	3 286	16 662
EU-27	30,6

1) Lähde: Eurostat, EU:n tulo- ja elinolotutkimus 2012 (tulotiedot vuodelta 2011). Maat on järjestetty Gini-indeksin mukaan. Tulokäsitet: ekvivalentit käytettävissä olevat rahatulot henkilöiden kesken vuodessa. Eri kokoisille kotitalouksille tulorajat on kerrottava kotitalouksien kulutusyksiköiden lukumäärällä (muunnettu OECD-asteikko). Euromääräiset tiedot on ostovoimakorjattu (Suomi = 1). S90/S10 on suuri- ja pienituloisimman kymmenesosan keskiarvotulojen/tulo-osuuksien suhde. EU-maiden (EU-27) Gini-kerroin on maiden väestöosuuksilla painotettujen Gini-kertoimien keskiarvo.

Laatuseloste: tulonjakotilasto

1. Tilastotietojen relevanssi

Tulonjakotilasto on vuosittain laadittava otospohjainen tilasto, joka kuvaa kotitalouksien ja ammatissa toimivien henkilöiden tulojen määrää ja muutosta, tulojen rakennetta sekä niiden jakautumista Suomessa. Kotitalouksien tulokehitystä seurataan pitkinä aikasarjoina. Tulonjakotilaston aikasarjatiedot muodostetaan takautuvasti vertailukelpoisiksi vuosittain. Ensimmäinen varsinainen tulonjakotilasto laadittiin vuonna 1977.

Tulonjakotilaston tietosisältö perustuu kansainvälisiin tulonjakotilaston suosituksiin¹⁾. Tietoina ovat kotitalouksien bruttotulot eli palkka-, yrittäjä- ja omaisuustulot ja saadut tulonsiirrot, sekä maksetut tulonsiirrot. Näiden tulokomponenttien perusteella muodostuu käytettävissä olevat rahatulot, joka on ollut tulonjakotilaston ensisijaisin tulokäsite vuodesta 2011 alkaen. Tieto vastaa EU:n tulo ja elinolotilastossa (EU-SILC) käytettävää tulokäsitettä (ks. 6 Tilastotietojen vertailukelpoisuus).

Tilastokeskus julkaisee tulonjakotilastossa tietoja kotitalouksien toimeentulosta, tuloeroista ja pienituloisuudesta väestöryhmittäin internet-sivuillaan. Tietoja tilastoidaan muun muassa kotitalouksien tulotason, sosioekonomisen aseman, elinvaiheen ja asuinalueen mukaan.

Tulonjakotilastossa on myös tietoa veloista, asumisesta, asumismenoista, päivähoitomaksuista, muista kotitalouksien toimeentuloon vaikuttavista tekijöistä ja toimeentulon riittävydestä. Tilastokeskus ja Euroopan yhteisön tilastovirasto EUROSTAT julkaisevat tietoja eri yhteyksissä säännöllisesti verkkosivuillaan.

Tulonjakotilastossa perusaineistosta laaditaan vuosittain palveluaineisto, jota luovutetaan tutkimustarkoituksiin. Tulonjaon palveluaineistoa käytetään julkishallinnossa, yliopistoissa ja tutkimuslaitoksissa tulonjaon ja sosiaaliturvaetuuksien tutkimukseen ja kehittämiseen. Palveluaineiston tutkimuskäytön erityisenä muotona on mikrosimulointi. Tulonjakotilaston palveluaineiston lisäksi sen perusaineistosta laaditaan erillisestä pyynnöstä erityisselvityksiä ja toimeksiantoja.

Tulonjakotilaston aineisto on yleisesti käytetty tutkimusaineisto kansainvälisessä vertailevassa tutkimuksessa. Tulonjakotilaston tietojen keruun yhteydessä kerätään tietoja Eurostatin EU:n tulo- ja elinolotilastoa EU-SILCiä varten (EU:n parlamentin ja neuvoston asetus 1177/2003). Tämän aineiston tutkimuskäyttö on Eurostatin kautta vilkasta. Tulonjakotilaston aineistoa toimitetaan määrävuosin Luxemburg Income Study'n (LIS) kansainväliseen tietokantaan, joka on maailmanlaajuisessa tutkimuskäytössä. Aineistoa toimitetaan säännöllisesti myös OECD:lle ja kansainväliseen EUROMOD-mikrosimulointitutkimukseen.

2. Tilastotutkimuksen menetelmäkuvaus

Tilasto perustuu vuosittain kerättävään otosaineistoon. Perustiedot kerätään yhdistämällä kotitalouksilta haastatteleamalla kerättyjä tietoja ja rekisteritietoja. Pääosa kotitalouksien luokittelutiedoista sekä ne tulotiedot, joita ei ole saatu rekistereistä, on kerätty haastatteleamalla.

Haastattelut

Haastatteluista vastaa Tilastokeskuksen haastatteluorganisaatio. Haastattelut tehdään tietokoneavusteisesti Blaise-lomakeohjelmiston avulla valtaosin puhelinhaastatteluina. Kielenä käytetään haastateltavan valinnan mukaan joko suomea tai ruotsia. Haastattelun keskimääräinen kesto oli noin 30 minuuttia vuoden 2012 tutkimuksessa.

1) Canberra Group Handbook on Household Income Statistics. Second Edition 2011. United Nations, United Nations Economic Commission for Europe. Geneva 2011.

Rekisterit

Suuri osa tutkimuksen tiedoista saadaan hallinnollisista rekistereistä ja tilastorekistereistä. Tulonjakotilaston rekisterilähteitä ovat:

- Väestörekisterikeskuksen väestötietojärjestelmä ja Tilastokeskuksen Suomen väestöä koskeva tietokanta
- Verohallituksen verotietokanta
- Kansaneläkelaitoksen eläkevakuutus-, sairausvakuutuskorvaus- ja kuntoutusrekisteri, elatustukirekisteri, opintotukirekisteri sekä asumistukirekisteri
- Terveyden ja hyvinvoinnin laitoksen toimeentulotukirekisteri
- Eläketurvakeskuksen eläketapahtumarekisteri
- Tilastokeskuksen tutkintorekisteri
- Valtiokonttorin sotilasvammakorvausjärjestelmän tietokanta
- Koulutusrahaston tiedostot
- Maa- ja metsätalousministeriön tietopalvelukeskuksen maatilarekisteri
- Tilastokeskuksen yritysrekisteri
- Finanssivalvonnan (FIVA) tiedot (ansiosidonnaiset työttömyyspäivärahat)

Perusjoukko

Tilaston kohdeperusjoukon muodostavat Suomessa tilastovuoden lopussa (31.12.2012) vakinaisesti asuvat yksityiskotitaloudet eli ns. kotitalousväestö. Tutkimuksen ulkopuolelle jäävät

- osoitteettomat
- laitosväestö (esimerkiksi pitkäaikaisesti vanhainkodeissa, hoitolaitoksissa, vankiloissa tai sairaaloissa asuvat)
- pysyvästi ulkomailla asuvat, ja myös yli vuoden tilapäisesti ulkomailla oleskelevat, jos heidän Suomessa asuva kotitaloutensa katsoo, että henkilö ei viitevuonna kuulunut kyseiseen kotitalouteen
- turvapaikanhakijat ja tilapäisesti Suomessa asuvat.

Varusmiehet luetaan tilaston perusjoukkoon kuuluviksi. Kuhunkin kotitalouteen kuuluvat henkilöt määritellään haastattelun perusteella tilastovuoden lopun tilanteen mukaan.

Otanta-asetelma

Tulonjakotilasto perustuu kiertävään paneeliotokseen. Kotitalous osallistuu tutkimukseen neljänä peräkkäisenä vuotena, eli tilastovuoden aineisto koostuu 1.–4. tutkimuskertaa otoksessa mukana olevista kotitalouksista (taulukko 2). Vuoteen 2008 saakka tulonjakotilaston otos sisälsi kaksi paneelia, eli otoksessa ensimmäistä ja toista tutkimuskertaa mukana olevat kotitaloudet. Siirryttäessä kahdesta neljään tutkimuskertaan pienennettiin lähtöotosta siten, että ensimmäiselle tutkimuskerralle on valittu vuoden 2009 tilastosta alkaen 5 000 kotitaloutta aikaisemman 7 500:n sijaan.

Tulonjakotilaston otanta-asetelmana on kaksivaiheinen ositettu otanta. Ensimmäisessä vaiheessa muodostetaan ns. master-otos poimimalla systemaattisella otannalla 50 000 16 vuotta täyttäneitä kohdehenkilöä Tilastokeskuksen väestöä koskevasta tietokannasta²⁾. Otokseen poimitujen kohdehenkilöiden asutokunnat muodostetaan yhdistämällä kohdehenkilön kanssa samassa asunnossa vakituisesti asuvat henkilöt kotipaikkatunnuksen avulla. Toisessa vaiheessa master-otoksesta poimitaan ositteittain varsinainen tulonjakotilaston otos, 5 000 asutokuntakotitaloutta vuonna 2012. Ositteet muodostetaan tilastovuotta edeltävän vuoden verotietojen perusteella. Ositteiden muodostamisessa käytetään tietoja asutokunta-kotitalouden valtionveronalaisista tuloista ja kotitalouden jäsenten sosioekonomisista ryhmistä³⁾. Verorekisterin tietojen perusteella muodostetut sosioekonomiset ryhmät ovat palkansaajat, maatalousyrittäjät, muut yrittäjät, eläkeläiset ja muut. Ositekohtaisten otoskokojen määrittelyssä eli otoksen kiintiöinnissä on otettu huomioon tulonjakotutkimuksen erityistarpeet. Yrittäjillä ja suurituloisilla on muita suurempi todennäköisyys sisältyä otokseen. Otoksen kiintiöintiä muutettiin vuodesta 2007 alkaen kasvattamalla

2) Vuodesta 2003 lähtien ikäraja on ollut 16 vuotta aikaisemman 15 vuoden sijaan. Tähän päädyttiin sovitettaessa kansallisen tulonjakotilaston ja Euroopan yhteisön tilastoviraston Eurostatin EU:n tulo- ja elinotilaston (EU-SILC) edellyttämiä toteuttamiskäytäntöjä.

3) Vuodesta 2003 lähtien ositteet on määritelty kohdehenkilön kotitalouden sosioekonomisen ryhmän ja tuloluokan mukaan, kun aiemmin luokittelu tehtiin kohdehenkilön mukaan. Ositeluokittelun muutos perustuu testeihin, joissa kotitalouteen perustuvan luokittelun todettiin olevan estimoinnin kannalta tehokkaamman kuin henkilöön perustuvan.

pienituloisten ja eläkeläisten lukumäärää. Muutoksen taustalla oli tarve tehostaa pienituloisuusindikaattorien, esimerkiksi pienituloisuusasteen, estimointia. Kotitalouden todennäköisyys sisältyä otokseen riippuu osituskriteerien ohella 16 vuotta täyttäneiden jäsenten lukumäärästä.

Tulonjakotilaston siirrettyä neljän paneelin kiertävään otokseen vuonna 2009 on 2.–4. tutkimuskerralle poimittu 16-vuotiaiden kohdehenkilöiden lisäotokset vuosittain. Vuonna 2009 poimittiin lisäksi poikkeuksellisesti 17-vuotiaiden kohdehenkilöiden lisäotokset tutkimuksen 3.–4. tutkimuskerralle ja 18-vuotiaiden kohdehenkilöiden lisäotos 4. tutkimuskerralle. Tutkimuskerrasta riippuen lisäotokseen poimitut kohdehenkilöt osallistuvat tutkimukseen 1–3 tutkimuskertaa. Lisäotoksilla varmistetaan tilaston edustavuus kotitalousväestön ikäjakauman suhteen.

Painokertoimet

Hyväksytysti osallistuneet kotitaloudet ja henkilöt saavat painokertoimen, jolla niiden tiedot korotetaan edustamaan perusjoukon tietoja. Kotitalouksille muodostetaan aluksi asetelmapainot käyttäen hyväksi kotitalouden sisällytmistodennäköisyyttä. Tämän jälkeen hyväksytyin otoksen asetelmapainoille tehdään vastauskatkorjaus kertomalla ne ositteittain hyväksytysti vastanneiden kotitalouksien osuuden käänteisluvulla. Nämä otostason tietojen perusteella vastauskatkorjatut painot kalibroidaan CALMAR-makrolla vastaamaan perusjoukon keskeisiä tunnettuja jakaumia. Menettelyllä pyritään pienentämään kadon valikoivuuden aiheuttamaa harhaa ja tuottamaan mahdollisimman tarkkoja estimaatteja tärkeimmille tulomuuttujille. Vuoden 2012 aineiston painojen kalibroinnissa käytettiin seuraavia tietoja:

- alue (maakuntajako, jossa Helsinki ja muu pääkaupunkiseutu erikseen; tilastollinen kuntaryhmitys)
- asuntokunnan koko
- jäsenten ikä- ja sukupuoliryhmät
- keskeisten tuloerien kokonaissummat: palkka-, yrittäjä- ja omaisuustulot, työttömyyspäivärahat (peruspäiväraha ja työmarkkinatuki, ansiosidonnainen osuus), eläkkeet, asunto- ja opintolainojen korot; tulonsaajien lukumäärät (ansiosidonnainen työttömyyspäiväraha, palkkatulot, eläketulot).

3. Tietojen oikeellisuus ja tarkkuus

Taulukossa 1 on esitetty tietoja vuoden 2012 tulonjakotilaston ensimmäisen tutkimuskerran otoksesta ja kadosta ositteittain. Ositteessa oleva numero kuvaa tuloluokkaa, esimerkiksi palkansaajat on jaettu valtionveronalaisten tulojen mukaan neljään luokkaan (1=pienituloisin, 4=suurituloisin luokka).

Taulukko 1. Vuoden 2012 tulonjakotilaston I tutkimuskerran otoksen jakautuminen ositteittain

Osite	Master-otoksen koko	Brutto-otos	Poiminta-suhde, %	Hyväksytyt kotitalouksia	Kato	Ylipeitto
Palkansaajat 1	10 683	821	7,7	487	326	8
Palkansaajat 2	8 560	652	7,6	463	188	1
Palkansaajat 3	7 398	568	7,7	399	163	6
Palkansaajat 4	3 572	501	14,0	361	134	6
Yrittäjät 1	1 746	400	22,9	255	142	3
Yrittäjät 2	869	300	34,5	208	90	2
Maanviljelijät 1	814	200	24,6	151	43	6
Maanviljelijät 2	641	182	28,4	151	29	2
Eläkeläiset 1	6 869	500	7,3	316	138	46
Eläkeläiset 2	5 241	400	7,6	287	99	14
Muut 1	2 219	298	13,4	152	142	4
Muut 2	292	132	45,2	85	45	2
Ei verotietuetta	240	46	19,2	12	30	4
Yhteensä	49 144	5 000	10,2	3 327	1 569	104

Koko otoksen koosta, vastanneista, kadosta ja ylipeitosta on esitetty tietoja taulukossa 2. Vuonna 2012 otoskoko oli yhteensä 14 106 kotitaloutta, joista osa paljastui haastateltaessa kohdeperusjoukkoon

kuulumattomiksi. Tällaisia ylipeittotapauksia ovat esimerkiksi kotitaloudet, joiden kohdehenkilö on muuttanut pysyvästi ulkomaille tai laitokseen tai kuollut. Ylipeiton poistamisen jälkeen netto-otokseen jäi 13 893 taloutta.

Ensimmäisen tutkimusvuoden ja tutkimuskerran lähtöotoksen koko eroaa paneelien välillä. Tämän seurauksena 1.–3. kertaa tutkimukseen osallistuvien otoskoko on selvästi suurempi kuin aiemmin tutkimuksessa aloittaneessa 4. paneelissa, jossa lähtöotoksen koko oli pienempi kuin myöhemmissä paneeleissa.

Ensimmäistä kertaa tutkimukseen osallistuvilla vastauskato oli 32,0 prosenttia. Toista kertaa tutkimukseen osallistuvien kotitalouksien vastauskato oli 13,7 prosenttia, kolmatta kertaa osallistuvien 10,7 prosenttia ja neljättä kertaa osallistuvien 6,8 prosenttia. Toista tai useampaa kertaa tutkimuksessa mukana olevien kotitalouksien vastauskadot on taulukossa laskettu ehdolla, että kotitalous on osallistunut tutkimukseen aikaisempina vuosina. Kadoksi jääneet kotitaloudet eivät ole mukana tutkimuksen seuraavilla haastattelukerroilla. Koko otoksessa (kaikki tutkimuskerrat) nettokato oli 18,2 prosenttia vuonna 2012. Osuus oli 2 prosenttiyksikköä pienempi kuin edellisvuonna. Vuoden 2012 tulonjakotilaston aineistoon hyväksytyjen kotitalouksien lukumäärä oli yhteensä 11 370 kotitaloutta. Näissä kotitalouksissa oli kaikkiaan 27 910 henkilöä.

Taulukko 2. Vuoden 2012 tulonjakotilaston otoskoko ja vastauskato

	Koko otos	I	II	III	IV
Brutto-otos, kotitalouksia	14 106	5 000	3 305	3 071	2 730
Ylipeitto	213	104	45	42	22
Netto-otos	13 893	4 896	3 260	3 029	2 708
Kato	2 523	1 569	445	324	185
Kieltäytyneitä	1 661	1 009	308	229	115
Ei tavoitettu	613	415	84	64	50
Muu syy	249	145	53	31	20
Hyväksytyjä	11 370	3 327	2 815	2 705	2 523
Nettokato %	18,2	32,0	13,7	10,7	6,8

Taulukossa 3 on tarkasteltu vastauskadon jakautumista ositteittain tutkimuksen ensimmäisellä tutkimuskerralla vuosina 2003–2012. Vastauskatoprosentit on laskettu painottamattomista luvuista otostasolla. Vuodesta 2011 vuoteen 2012 vastauskato pieneni 1,7 prosenttiyksikköä. Se on yhä 4 prosenttiyksikköä korkeampi kuin vuonna 2010. Ositteittain tarkasteltuna kato pieneni kaikissa muissa paitsi yrittäjien, pienituloisten palkansaajien ja maanviljelijöiden ositteissa. Kato on keskimääräistä korkeampaa pienituloisimmilla tuloryhmillä maanviljelijöitä lukuun ottamatta.

On huomattava, että vuodesta 2003 lähtien käytetty kotitalouksien luokittelu ositteisiin pohjautuu kohdehenkilön kotitalouteen eikä kohdehenkilöön, ja hankalasti luokiteltaviin kolmeen viimeiseen ryhmään (muut, ei verotietuetta) on jäänyt selkeästi vähemmän havaintoja kuin aikaisempina vuosina. Tästä syystä vastauskadon vaihtelu näkyy voimakkaammin näissä muutenkin heterogeenisissä ryhmissä.

Vastauskadon (yksikkökato) ohella tulosten laatuun vaikuttaa yksittäisiin haastattelukysymyksiin liittyvä osittaiskato (eräkato). Korkotulotiedoissa (lähdeverolain alaiset korkotulot) on huomattavampaa osittaiskatoa. Korkotulotietojen puuttumista korjataan nk. hot deck -imputointimenetelmällä.

Taulukko 3. Nettokato (%) otostasolla tulonjakotilaston I paneelissa vuosina 2003–2012

	Vuosi									
	2003	2004	2005	2006	2007	2008	2009	2010	2011	2012
Palkansaajat 1	20,0	24,5	25,2	31,0	27,7	32,2	35,3	32,7	38,6	40,1
Palkansaajat 2	19,0	21,1	22,4	24,1	23,9	26,8	31,4	27,2	35,3	28,9
Palkansaajat 3	17,9	18,8	22,6	22,4	23,8	26,8	27,3	26,9	28,6	29,0
Palkansaajat 4	22,2	22,3	25,1	25,1	23,1	30,3	28,4	23,5	32,8	27,1
Yrittäjät 1	22,5	22,8	27,0	25,9	26,2	28,5	30,7	31,2	34,1	35,8
Yrittäjät 2	22,0	22,2	27,8	24,4	28,4	30,1	26,8	31,0	28,9	30,2
Maanviljelijät 1	13,0	14,8	19,8	17,2	16,4	16,1	21,7	17,7	21,7	22,2
Maanviljelijät 2	8,7	11,0	15,5	11,9	15,0	13,9	13,3	15,8	23,5	16,1
Eläkeläiset 1	23,0	21,8	25,2	25,3	29,0	27,3	29,9	24,7	35,7	30,4
Eläkeläiset 2	22,3	19,0	21,8	20,4	16,7	20,6	19,7	21,4	24,0	25,6
Muut 1	34,4	29,9	38,0	41,4	39,4	41,4	45,6	38,3	49,8	48,3
Muut 2	29,1	29,4	39,3	26,5	27,1	28,0	32,0	31,8	33,8	34,6
Ei verotietuetta	50,0	62,0	44,0	68,8	69,6	66,7	56,8	71,7	71,7	71,4
Yhteensä	20,6	21,4	24,9	25,0	25,6	28,3	29,9	28,0	33,7	32,0

Tulonjakotilaston tuloslukuihin eli estimaatteihin sisältyy otannasta aiheutuvaa satunnaisvaihtelua. Tämän satunnaisvaihtelun suuruutta voidaan arvioida estimaatin keskivirheen avulla. Keskivirheen suuruuteen vaikuttavat otoskoko ja muuttujan arvojen vaihtelu otoksessa eli otosvarianssi. Ryhmissä, joissa otokseen on tullut vähän havaintoja, keskivirhe saattaa olla suuri ja tulokset ovat sen vuoksi epävarmoja.

Tilaston taulukoissa ei ole julkaistu tulotietoja, mikäli ryhmään on otoksessa tullut vähemmän kuin 30 kotitaloutta tai tulonsaajakohtaisissa taulukoissa on vähemmän kuin 30 tulonsaajaa. Desiiliryhmien ja tuloluokkien rakennetta kuvaavissa taulukoissa on lukumäärät merkitty sulkuihin, mikäli otoksessa on vähemmän kuin 10 kotitaloutta tai tulonsaajaa. Keskivirheen avulla voidaan tutkimuksen kullekin estimaatille laskea luottamusväli, jolla perusjoukon todellinen arvo on tietyllä luotettavuustasolla. Käytettävissä olevien rahatulosten kotitalouskohtaisen keskiarvon estimaatti oli 37 508 euroa ja suhteellinen keskivirhe 0,6 prosenttia vuonna 2012. Suhteellinen keskivirhe eli variaatiokerroin kuvaa keskivirheen prosentuaalista osuutta keskiarvosta. Vuoden 2012 aineistossa käytettävissä olevien tulojen keskiarvo oli 95 prosentin todennäköisyydellä välillä 37 039–37 978 euroa. Taulukossa 4 on esitetty kotitalouksien tulojen keskivirheet sosioekonomisen aseman mukaan vuonna 2012.

Tulosten laatuun vaikuttavat kadon ja satunnaisvaihtelun lisäksi peittovirheet (kehikkoperusjoukko poikkeaa kohdeperusjoukosta) ja mittausvirheet (tulomuuttujan mitattu arvo poikkeaa sen oikeasta arvosta). Osa näistä virhelähteistä voi tuottaa systemaattisia virheitä. Systemaattisia virheitä voidaan arvioida vertaamalla estimaatteja rekistereistä saataviin, koko väestöä koskeviin tietoihin sekä muiden tilastojen vastaaviin tietoihin. Vertailuja tehdään vuosittain ja niitä voi tiedustella Tilastokeskuksesta.

Taulukko 4. Kotitalouksien tulojen ja asumiskustannusten keskiarvot sosioekonomisen aseman mukaan vuonna 2012

Sosioekonominen asema	Kotitalouksia perusjoukossa, 1000		Käytettävissä olevat rahatulot		Asumiskustannukset ¹⁾		Käytettävissä olevat rahatulot, pl. asumiskustannukset	
	Keski-arvo	Keski-virhe, %	Keski-arvo	Keski-virhe, %	Keski-arvo	Keski-virhe, %	Keski-arvo	Keski-virhe, %
Kaikki kotitaloudet	2 595	0,5	37 508	0,6	5 984	0,7	31 622	0,7
Ylemmät toimihenkilöt	444	2,3	60 686	1,4	7 629	1,5	53 202	1,6
Alemmat toimihenkilöt	435	2,6	40 374	1,2	6 797	1,5	33 670	1,4
Työntekijät	432	2,6	38 587	1,1	6 391	1,5	32 293	1,3
Maatalousyrittäjät	34	5,7	52 112	3,8	4 939	5,0	47 412	4,1
Muut yrittäjät	146	3,9	58 811	3,6	7 268	2,8	51 743	4,0
Eläkeläiset	856	1,2	25 257	1,0	4 459	1,4	20 871	1,2
Työttömät	125	5,3	17 414	2,8	5 348	2,5	12 095	3,9
Muut	123	5,5	16 265	3,7	5 759	2,4	10 523	5,2

1) Asumiskustannuksiin on luettu kiinteistövero.

4. Julkaistujen tietojen ajantasaisuus ja oikea-aikaisuus

Tulonjakotilastoa tehdään vuosittain. Lopulliset tiedot tilastosta julkaistaan noin 16 kuukautta tilastovuoden päättymisen jälkeen.

5. Tietojen saatavuus ja läpinäkyvyys

Tulonjakotilaston ennakkolliset ja lopulliset tiedot julkaistaan Tilastokeskuksen internet-sivuilla SVT:n Tulot ja kulutus -sarjassa sähköisinä julkistuksina ja katsauksina, pdf-muodossa sekä StatFin-tietokantataulukoina. Tiedot löytyvät osoitteesta www.tilastokeskus.fi/tulonjakotilasto.

Mikäli on tarpeen saada verkkosivuilla julkaistuja tietoja tarkempia tilastoja, niitä voi tilata maksullisena toimeksiantona tilaston tekijöiltä sähköpostitse osoitteella toimeentulo.tilastokeskus@tilastokeskus.fi tai puhelimitse.

Tilastosta on saatavissa tutkimuskäyttöön suunniteltuja palveluaineistoja. Aineistot ovat maksullisia ja edellyttävät käyttöluvan hakemista. Tulonjakotilaston tietokanta tarjoaa hyvät mahdollisuudet erilaisten selvitysten ja tutkimusten tekoon.

6. Tilastojen vertailukelpoisuus

Tulokäsite

Tulonjakotilaston tulokäsitteenä on EU:n tulo ja elinolotilaston (EU-SILC) mukainen käytettävissä olevat rahatulot. Käsitteet ovat määritelmiltään samat lukuun ottamatta palkkatulojen luontaisuuksia, jotka luetaan tuloihin tulonjakotilastossa, mutta ei EU:n tulo- ja elinolotilastossa. Käytettävissä olevien rahatulojen tulokäsite on otettu käyttöön vuonna 2011, ja sen mukaiset tulot on päivitetty takautuvasti tilaston aikasarjatieloihin vuodesta 1987 lähtien. Tulonjakotilastoinnissa aiemmin ensisijaisena tulokäsitteenä käytetty laajempi käytettävissä olevat tulot, joka sisältää laskennalliset tuloerät ja veronalaiset luovutusvoitot, on säilytetty edelleen tilastoinnissa. Käytettävissä olevien tulojen (ml. asuntotulo ja myyntivoitot) mukaisia tuloksia on saatavissa perusaineistosta vertailukelpoisesti tilastointi- ja tutkimuskäyttöön ja niitä raportoidaan osassa tulonjakotilaston julkaisuja ja tietokantataulukoita.

Kunakin tilastovuonna julkaisussa esitettävissä aikasarjoissa ja tietokantataulukoissa on huomioitu tulonjakotilaston tulotiedoissa tilastovuonna tapahtuneet muutokset. Julkaistut tiedot pohjautuvat tulonjakotilaston päivitettyihin aikasarja-aineistoihin. Tulonjakotilaston aikasarjan vertailukelpoisuus on hyvä vuosille 1993–2012, ja päätuloerien kohdalla kohtuullisen hyvä vuodesta 1993 taaksepäin varhempiin tilastovuosiin. Tulotiedoissa ei ollut muutoksia tilastovuonna 2012.

Tulotiedoissa on tapahtunut aiempina vuosina seuraavia muutoksia, joilla on vaikutusta tietojen vertailukelpoisuuteen. Nämä ovat seuraavat:

- Kotitalouksien käytettävissä olevat rahatulot eroaa tulonjakotilastossa vuonna 2010 ja sitä edeltävinä tilastovuosina olleesta käytettävissä olevien rahatulojen käsitteestä siten, että tietoon ei lueta veronalaisia luovutusvoittoja. Tietoon luetaan sitä vastoin toiselle kotitaloudelle maksetut säännöllisluonteiset ja velvoittavat tulonsiirrot laajemmin kuin aikaisemmin (elatusapu).
- Laskennallinen asuntotulo omistusasunnosta ja saatu laskennallinen asuntoetu toiselta kotitaloudelta käypää hintaa edullisemmin vuokratusta asunnosta tuotetaan edelleen erillisinä tulokomponentteina. Vuonna 2006 tilastossa uudistettiin asuntotulon laskentatapa ottamalla huomioon toisaalta yhtenäiset käytännöt muiden Tilastokeskuksen tilastojen (erityisesti kulutustutkimus ja kansantalouden tilinpito) kanssa ja toisaalta EU:n tulo ja elinotilastoa (EU-SILC) koskevan asetuksen vaatimukset. Merkittävimmät muutokset liittyvät otoskotitalouksille ositemenetelmällä laskettujen bruttovuokrien ositteiden tarkentumiseen ja omistusasuntojen poistojen käsittelyyn. Ositteissa tilastollisen kuntaryhmituksen mukainen bruttovuokra on korvattu kunnittaisella ja suurimmissa kunnissa osa-alueittaisella tiedolla. Ositekohtaiset bruttovuokra-arvot perustuvat edelleen Tilastokeskuksen vuokratilaston vapaarahoitteisten asuntojen vanhojen ja uusien vuokrasuhteiden keskimääräisiin vuokriin, mutta havaintomääriltään pienten ositteiden vuokra-arvoja on korjattu vanhojen asunto-osakeyhtiömuotoisten asuntojen myyntihinnoilla. Asuntotulosta ei enää omakotiasujilla vähennetä poistoja. (Ks. Tulonjakotilasto, käsitteet ja määritelmät, asuntotulo eli laskennallinen nettovuokra). Uudistetulla menetelmällä laskettu asuntotulo on viety takautuvasti aikasarjatietoihin vuodesta 1993 lähtien, joten tieto on tältä osin vertailukelpoinen kun tietolähteenä käytetään tulonjakotilaston aikasarja-aineistoa.
- Kotitalouksien välisiin saatuihin tulonsiirtoihin ei vuoden 2006 tulonjakotilastosta lähtien ole laskettu enää kotitalouden saamia raha- tai muita lahjoja. Syynä on yhtenäisyys EU:n tulo- ja elinotilaston (EU-SILC) tulokäsitteen kanssa. Uusi laskentatapa vähentää kotitalouksien keskimääräisiä käytettävissä olevia tuloja noin 150 euroa kotitaloutta kohti.
- Vuonna 2006 siirryttiin metsätulojen verotuksessa kokonaan myyntituloihin pohjautuvaan verotukseen. Tämän vuoksi metsätulojen käsittely on muuttunut myös tulonjakotilastossa. Metsätalouden tulot perustuvat nyt kokonaan verotietoihin puunmyyntituloista eikä täydentäviä tietoja enää kysytä haastattelussa. Metsätalouden kustannukset arvioidaan prosenttiosuutena metsän myyntituloista, kun ne aiemmin laskettiin haastattelutietoihin perustuvalla regressiomallilla.
- Tulonjakotilaston tulokäsitteiden vertailtavuutta vaikeuttaa myös vuoden 2005 osinkoverouudistus, jossa luovuttiin yhtiöveron hyvityksestä. Ennen verouudistusta yhtiöveron hyvitys luettiin tuloksi osinko-, tuotannontekijä- ja bruttotuloihin. Koska yhtiöveron hyvitys sisältyi myös maksettuihin tulonsiirtoihin, verouudistuksella ei kuitenkaan ole vaikutusta käytettävissä olevan tulon vertailtavuuteen. Tulonjakotilaston aikasarjatiedostoihin verouudistuksesta johtuvat muutokset on korjattu vuosille 1993–2004.

Luokitukset ja menetelmät

Tulonjakotilastossa vuodesta 2003 alkaen (11.7.2003 voimaan tullut Euroopan parlamentin ja neuvoston asetus) käytössä ollut suuralueluokitus (NUTS 2) on uudistettu vuonna 2012 (Komission asetus 31/2011). Uudistuksella on rakenteellisia vaikutuksia NUTS 2 -aluejakoon.

Tulonjakotilastossa on vuodesta 2011 lähtien käytetty uutta ammattiluokitusta (Ammattiluokitus 2010). Se pohjautuu kansainvälisen ammattiluokituksen ISCO-08 luokituksen uudistukseen. Ammattiluokitusta käytetään apuna sosioekonomisen aseman luokituksessa. Uudistuksen vaikutus tulonjakotilastossa julkaistuihin sosioekonomisen aseman mukaisiin aikasarjatietoihin ei ole merkitsevä.

7. Selkeys ja eheys/yhtenäisyys

Hallinnollisista rekistereistä koottu **tulonjaon kokonaistilasto** kuvaa asuntokuntien vuosituloja ja niiden jakautumista erityisesti aluenäkökulmasta. Tilastoyksikkönä käytetty asuntokunta (ns. rekisterikotitalous) poikkeaa hieman tulonjakotilaston kotitalouskäsitteestä. Koska tulonjaon kokonaistilaston tulokäsite perustuu vain rekisteritietoihin, se ei sisällä laskennallisia tuloeria eikä eräitä tuloja, joista saadaan tietoa vain haastatteleamalla (mm. asuntotulo, lähdeveron alaiset korkotulot ja kotitalouksien väliset tulonsiirrot). Rekisteritiedoista tulonjaon kokonaistilasto sisältää veronalaiset luovutusvoitot, kun taas kiinteistövero ei sisälly maksettuihin tulonsiirtoihin. Tulonjaon kokonaistilaston käsitteet esimerkiksi tulojen osalta eivät täysin täytä kansainvälisiä suosituksia. Tilastojen tiedot saattavat erota myös otanta- ja tuotantomenetelmistä johtuvista syistä.

Tulonjakotilaston ja **kulutustutkimuksen** välillä ei ole merkittäviä käsitteellisiä eroja. Molemmat noudattavat kansainvälisten suositusten mukaista käytettävissä olevan tulon määrittelyä. Kulutustutkimuksen tulokäsite perustuu pääasiassa rekisteritietoihin eikä sisällä eräitä tuloja, joista saadaan tietoa vain haastatteleamalla. Tärkeimpiä tällaisia tuloeria ovat lähdeveron alaiset korkotulot ja kotitalouksien väliset tulonsiirrot (mm. saatu elatusapu). Edellä mainittujen seikkojen lisäksi tilastojen tiedot saattavat erota otanta- ja tuotantomenetelmistä johtuvista syistä.

Verotustietoihin perustuvasta **veronalaiset tulot -tilastosta** saadaan tiedot luonnollisten henkilöiden veronalaisista tuloista, vähennyksistä ja veroista. Sen kuvaama ilmiöalue on suppeampi kuin tulonjakotilaston. Veronalaiset tulot -tilastosta ei saada kotitalouskohtaisia tietoja, vaan tilastoyksikkö on tulonsaaja tai aviopari. Sen ulkopuolelle jää myös osa kotitalouksien saamista yrittäjä- ja omaisuustuloista (mm. lähdeveron alaiset korkotulot) sekä tulonsiirroista (mm. osa kansaneläkkeistä sekä tapaturmavahinkoturvaan perustuvista etuuksista, sotilasvammalakiin perustuvat eläkkeet, asumistuet, toimeentulotuki sekä lapsilisät).

Tulonjakotilasto kuvaa kotitaloussektorin tuloja ja tulonsiirtoja ja on siten **kansantalouden tilinpidon kotitaloussektorin tulo- ja tulonkäyttötilin** laajennus. Verrattaessa tulonjakotilaston koko maan tulosummaa kansantalouden tilinpidon tulo- ja tulonkäyttötilin eriin on otettava huomioon erot sektorin rajaamisessa, eräissä määritelmässä ja tilastojen laatimismenetelmässä. Erojen johdosta kansantalouden tilinpidon ja tulonjakotilaston luvut esimerkiksi kotitalouksien käytettävissä olevan tulon vuosimuutoksista saattavat erota tuntuvastikin toisistaan.

Tulonjakotilaston perusjoukon muodostavat yksityiset kotitaloudet. Kansantalouden tilinpidossa kotitaloussektoriin luetaan myös ns. laitostaloudet. Vuonna 2003 kansantalouden tilinpidon aikasarjoja tarkistettiin siten, että kotitaloussektoriin luetaan myös asunto-osakeyhtiöt siltä osin kuin kotitaloudet ovat asunto-osakkeiden omistajia (eli suurimmalta osin).

Lisätietoja

Veli-Matti Törmälehto 09 1734 3680 (9.6.2014 => 029 551 3680)

Vastaava tilastojohtaja:

Riitta Harala

toimeentulo.tilastokeskus@tilastokeskus.fi

www.tilastokeskus.fi

Lähde: Tulonjakotilasto 2012, Tilastokeskus

Asiakaspalaute: www.tilastokeskus.fi/palaute

Tietopalvelu ja viestintä, Tilastokeskus
puh. 09 1734 2220 (9.6.2014 alkaen 029 551 2220)
www.tilastokeskus.fi

Julkaisutilaukset, Edita Publishing Oy
puh. 020 450 05
asiakaspalvelu.publishing@edita.fi
www.editapublishing.fi

ISSN 1796-0479
= Suomen virallinen tilasto
ISSN 1795-8121 (pdf)