

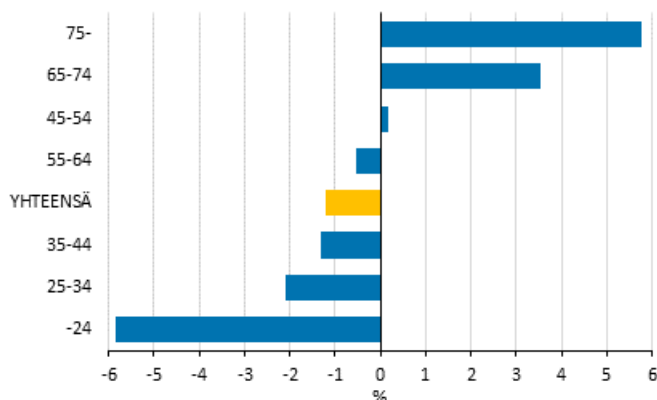
# Tulonjakotilasto 2014

## Väestöryhmittäiset tuloerot

### Taantuma leikannut eniten nuorten tuloja

Nuorten taloudellinen tilanne on tuloilla mitattuna heikentynyt eniten viime vuosien aikana, ilmenee Tilastokeskuksen tulonjakotilaston tiedoista. Heikoin tulokehitys on ollut kotitalouksissa, joiden pääasiallisesta toimeentulosta vastannut henkilö oli iältään alle 25-vuotias. Tässä ikäluokassa käytettävissä oleva mediaanitulo oli vuonna 2014 lähes 6 prosenttia matalampi kuin vuonna 2010. 25–34-vuotiaiden ikäluokassa tulot pienuivat 2 prosenttia ja 35–44-vuotialla puolitoista prosenttia samalla aikajaksolla.

#### Kotitalouksien mediaanitulojen muutokset viitehenkilön ikäluokan mukaan vuosina 2010–2014, %



Tulomuutokset laskettu kotitalouksien ekvivalenttien käytettävissä olevien rahatulojen mediaanista. Ekvivalentti tulo = kotitalouden käytettävissä oleva rahatulo jaettuna kotitalouden kulutusyksiköillä

Koko maan tasolla kotitalouksien ekvivalentti mediaanitulo oli vuonna 2014 reaalisesti runsaan prosentin alhaisempi kuin vuonna 2010. Parhaiten viime vuosien taantumassa ovat selvinneet eläkeikäiset kotitaloudet, joiden tuloihin ei vallitseva taantuma ole vaikuttanut yhtä voimakkaasti kuin nuorempien kotitalouksien tuloihin. 75 vuotta täyttäneiden ikäluokassa reaalitulot olivat vuonna 2014 lähes 6 prosenttia suuremmat kuin vuonna 2010. 65–74-vuotiaiden ikäluokassa tulot kasvoivat samalla ajanjaksolla 3,5 prosenttia.

Ikäluokkien erilaista tulokehitystä selittää se, että eläkeikäisten kotitalouksien tulot eivät ole yhtä herkkiä suhdannevaihteluille kuin työikäisten tulot. Sekä 1990-luvun taloustaantumasta että viime vuosien

taloustaantumana aikoina on eläkeläistalouksien suhteellinen tuloasema parantunut palkansaajatalouksiin verrattuna. Tämä johtuu eläketulojen vakaudesta, sillä eläkkeisiin ei ole taloudellisesti vaikeinakaan aikoina kohdistettu suoranaisia leikkauksia. Sen sijaan työkäisille tyypilliset palkka- ja yrittäjätulot ovat herkempiä suhdannevaihteluille.

Vaikka eläkeikäisten tulokehitys on viime vuosina ollut muita ikäluokkia suotuisampaa, ovat heidän tulonsa selvästi matalammat kuin työkäisten tulot. 75 vuotta täyttäneiden kotitalouksien ekvivalentti mediaanitulo oli vuonna 2014 noin 17 000 euroa. 65–74-vuotiaiden kotitalouksien mediaanitulo oli 20 600 euroa. Nuorimmassa ikäluokassa (alle 25 vuotta) kotitalouksien tulot alittivat eläkeikäisten tulotason. Tässä ryhmässä ekvivalentti mediaanitulo oli vain 13 600 euroa. Suurituloisimpia olivat kotitaloudet, joiden viitehenkilön ikä oli 45–54 vuotta. Tämän ryhmän kotitalouksien koko ja rakenne-erot huomioiva ekvivalentti mediaanitulo oli 26 400 euroa vuonna 2014.

Edellä olevat tarkastelut on tehty käytettävissä olevien ekvivalenttien rahatulujen mediaanilla. Tulokäsite on kansainvälisesti vertailukelpoinen, eikä se sisällä laskennallisia tuloeriä (kuten asuntotulo) eikä myyntivoittoja. Kotitalouksien väestöryhmittäisiä vertailuja eri tulokäsitteillä on mahdollista tehdä tulojakotilaston tietokantataulukoiden avulla.

# Sisällys

1 Kotitalouksista jo joka kolmas eläkeläistalous.....	4
2 Käytettävissä oleva rahatulot keskimäärin 37 800 euroa .....	6
2.1 Kotitalouksien reaalitulot jatkoivat alenemista vuonna 2014.....	6
2.2 Palkkatulojen merkitys vähentynyt.....	7
3 Taantuma alentanut eniten kaikista nuorimpien tuloja.....	10
4 Keski-ikäisillä lapsettomilla pariskunnilla korkeimmat tulot.....	12
5 Metsätulojen laskentamenetelmä uudistettiin tulonjakotilastossa.....	13

## Taulukot

### Liitetaulukot

Liitetaulukko 1. Kotitalouksien määrä, keskimääräinen kotitalousväestön koko ja keskimääräiset kulutusyksiköt Suomessa vuosina 1966–2014.....	16
Liitetaulukko 2. Kotitalouksien tulojen rakenne tuloluokittain vuonna 2014. Tuloluokat muodostettu bruttotulojen perusteella.....	17
Liitetaulukko 3. Kokopäiväisten palkansaajien palkkatulot (ilman työsuhdeoptioita) koulutusasteen ja sukupuolen mukaan vuonna 2014.....	18
Liitetaulukko 4. Kokopäiväisten palkansaajien palkkatulot (ilman työsuhdeoptioita) iän ja sukupuolen mukaan vuonna 2014.....	18

## Kuviot

Kuvio 1. Kotitalouksien lukumäärät viitehenkilön sosioekonomisen aseman mukaan vuosina 1987–2014.....	4
Kuvio 2. Kotitalouksien käytettävissä olevat rahatulot (pl. myyntivoitot) ja käytettävissä olevat tulot vuosina 1987–2014, keskiarvo ja mediaani. Euroa vuodessa vuoden 2014 hinnoin.....	6
Kuvio 3. Kotitalouksien reaalitulojen vuosimuutokset 1988–2014, %. Tulokäsitemuutokset kotitalouksien käytettävissä olevat rahatulot (pl. myyntivoitot) kulutusyksikköä kohden.....	7
Kuvio 4. Kotitalouksien bruttotulojen koostumus ja maksettujen tulonsiirtojen määrä pieni- ja suurituloisimmassa tulokymmenyksessä ja yhteensä vuosina 1987, 2000, 2010 ja 2014, €.....	9
Kuvio 5. Kotitalouden käytettävissä olevat rahatulot kulutusyksikköä kohden viitehenkilön iän mukaan vuosina 1987–2014, mediaani. Euroa vuodessa (vuoden 2014 hinnoin).....	10
Kuvio 6. Kotitalouksien käytettävissä olevat rahatulot kulutusyksikköä kohden kotitalouden elinvaiheen mukaan vuosina 1989–2014, mediaani. Euroa vuodessa (2014 hinnoin).....	12
Kuvio 7. Kotitalouksien käytettävissä oleva rahatulot vanhalla ja uudella metsätulolla sosioekonomisen ryhmän mukaan vuonna 2014, keskiarvo.....	14
Kuvio 8. Kotitalouksien käytettävissä oleva rahatulot vanhalla ja uudella metsätulolla sosioekonomisen ryhmän mukaan vuonna 2014, mediaani.....	14
Kuvio 9. Metsätulojen laskentamenetelmän muutoksen vaikutukset käytettävissä olevan rahatulon keskiarvoon ja mediaaniin vuonna 2014, %.....	15
Laatuseloste: tulonjakotilasto.....	19

# 1 Kotitalouksista jo joka kolmas eläkeläistalous

Suomessa oli vuonna 2014 runsaat 2 640 000 kotitaloutta, mikä on 18 000 kotitaloutta enemmän kuin vuotta aikaisemmin. Kotitalouksien määrä on lisääntynyt viimeisen neljännesvuosisadan aikana selvästi, sillä nykyisin Suomessa on noin 560 000 kotitaloutta enemmän kuin vuonna 1987 (liitetaulukko 1).

Palkansaajakotitalouksia oli 1,26 miljoonaa, mikä on jo selvästi alle puolet kaikista kotitalouksista. Vielä 1980-luvun lopulla palkansaajakotitalouksien osuus kaikista kotitalouksista oli 60 prosenttia. Kuviosta 1 voi hyvin havaita, että palkansaajatalouksista työntekijäkotitalouksien lukumäärä on vaihdellut samaa tahtia suhdanteiden kanssa; noususuhdanteissa niiden määrä on lisääntynyt ja taantumissa vastaavasti vähentynyt.

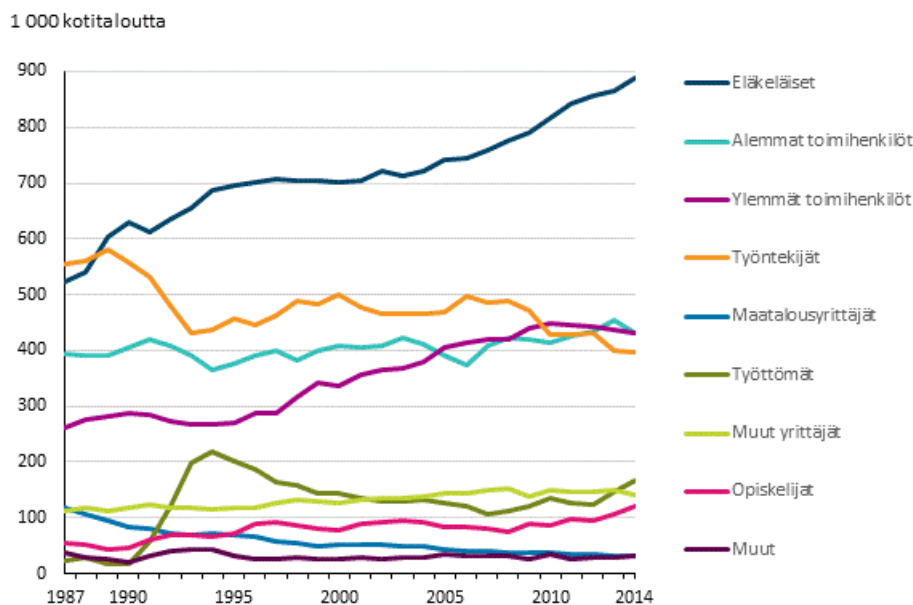
Sen sijaan toimihenkilötalouksien lukumääriin ei suhdannevaihteluilla ole juurikaan ollut vaikutusta. Alempien toimihenkilötalouksien lukumäärät ovat pysyneet kutakuinkin samalla tasolla koko tarkasteluperiodin ajan, kun taas ylempien toimihenkilötalouksien lukumäärä on 1990-luvun alun laman jälkeen tasaisesti kasvanut, kunnes niiden lukumäärä kääntyi laskuun nykylaman alkaessa 2010-luvun vaihteessa.

Talouden suhdannevaihtelut vaikuttavat voimakkaasti myös työttömien kotitalouksien lukumääriin. Kotitalouksien, joiden viitehenkilö on tilastovuoden aikana ollut työttömänä vähintään kuusi kuukautta, määrä on lisääntynyt taantumien aikana mutta vähentynyt talouden hyvinä kasvukausina. Kuviosta 1 ilmenee, että viime vuosien taantumien pitkittyessä on myös työttömien kotitalouksien lukumäärä kääntynyt selvään kasvuun. Vuonna 2014 heitä oli jo 166 000, mikä on lähes 20 000 kotitaloutta enemmän kuin vuotta aikaisemmin.

Väestön ikärakenteessa tapahtuneet muutokset näkyvät eläkeläiskotitalouksien lukumäärän kasvuna. Kun 1980-luvun lopulla kaikista kotitalouksista joka neljäs oli eläkeläiskotitalous, on tämä suhde nykyisin jo joka kolmas. Eläkeläiskotitalouksia on nykyisin lähes 890 000, kun niitä oli vuonna 1987 noin 520 000.

Päinvastainen rakennekehitys on nähtävissä maatalousyrittäjäkotitalouksien lukumäärissä. Nykyisin maatalousyrittäjäkotitalouksia on vain runsaat 30 000, kun niitä oli vuonna 1987 nelinkertainen määrä, 120 000 kotitaloutta.

**Kuvio 1. Kotitalouksien lukumäärät viitehenkilön sosioekonomisen aseman mukaan vuosina 1987–2014**



Kotitalouksien keskikoko on nykyisin (2014) 2,04 henkilöä, kun se vuonna 1987 oli 2,35 henkilöä. Palkansaajatalouksien keskikoko on nykyisin 2,49 henkilöä, kun se vuonna 1987 oli 2,64.

Yrittäjäkotitaloudet ovat kooltaan muita kotitalouksia hieman suurempia. Maatalousyrittäjätalouksien keskikoko on nykyisin 3,0 henkilöä, kun se 1980-luvun lopulla oli pari kymmenystä enemmän.

Muissa yrittäjätalouksissa kotitalouden keskikoon muutokset ovat olleet maatalousyrittäjätalouksiin nähden selvästi suurempia, sillä nykyisin muiden yrittäjätalouksien keskikoko on 2,6 henkilöä, kun se 1980-luvun loppulla oli 3 henkilöä. Sen sijaan eläkeläiskotitalouksissa kotitalouden keskikoko on pysytellyt koko tarkasteluperiodin ajan ennallaan, noin puolessatoista henkilössä.

## 2 Käytettävissä oleva rahatulo keskimäärin 37 800 euroa

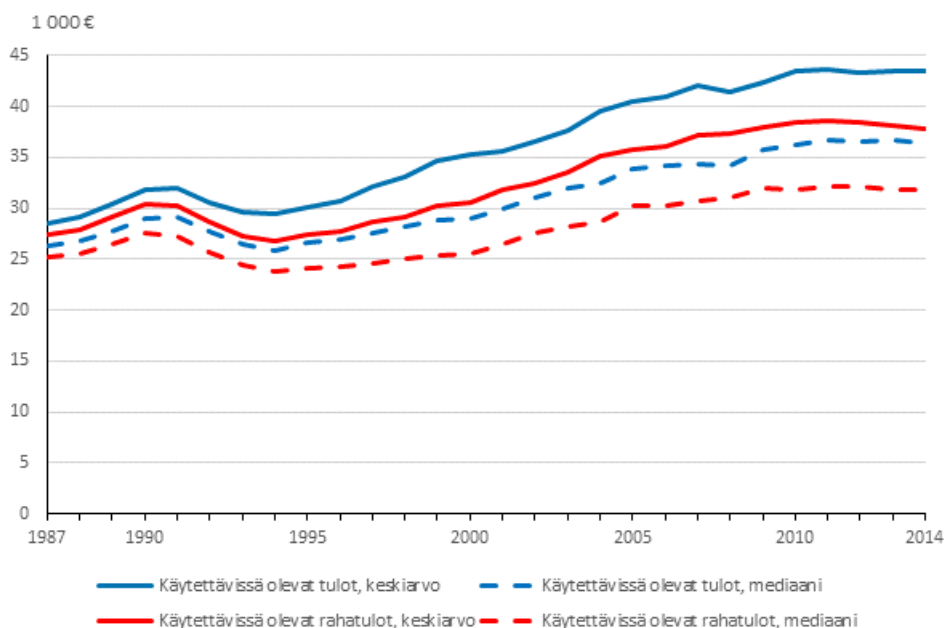
Kotitalouksien taloudellista asemaa, toimeentuloa ja tuloeroja mitataan verotuksen jälkeisillä nettotuloilla. Tulonjakotilastossa niistä käytetään nimitystä *käytettävissä olevat rahatulot* tai *käytettävissä olevat tulot*. Ensiksi mainittu tulokäsitemääri on kansainvälisten suositusten mukainen ja myös Euroopan unionin tulo- ja elinolotilaston (EU-SILC) käyttämä käsite. Viimeksi mainittu tulokäsitemääri on kansallisen tulonjakotilaston 1970-luvulta peräisin oleva vanha tulonjakotilastoinnin päätulokäsitemääri, joka sisältää sekä *laskennallisen asuntotulon* että *veronalaiset myyntivoitot*. EU:n käyttämään käytettävissä olevaan rahatuloon asuntotulo ja myyntivoitot eivät sisälly.

Laskennallinen asuntotulo muodostetaan omistusasunnossa asuville. Tuloihin laskettavaan asuntotulon määrään vaikuttaa asunnon koko (=käytettävissä olevat neliöt) ja asuntoon kohdistuvan asuntovelan korkojen määrä. Etenkin eläkeläisille, jotka asuvat usein velattomissa omistusasunnoissa, asuntotulon sisältävä käytettävissä oleva tulo antaa todellisemman kuvan heidän toimeentulostaan kuin käytettävissä oleva rahatulo.

Kansallinen tulonjakotilasto siirtyi vuonna 2011 käyttämään tulonjakotilastoinneissa EU:n suositusten mukaista käytettävissä olevan rahatulon käsitettä päätulokäsitemääriksi, josta muun muassa tuloero- ja pienituloisuusmittareiden tiedot lasketaan. Tulonjakotilaston tietokantataulukoissa on esitetty tulotietoja myös vanhalla käytettävissä olevan tulon käsitteellä.

Kotitalouksien käytettävissä oleva rahatulo oli vuonna 2014 keskimäärin 37 780 euroa. Asuntotulon ja myyntivoitot sisältävä käytettävissä oleva tulo oli keskimäärin 43 430 euroa. Siten laskennallisen asuntotulon ja veronalaisen myyntivoiton määrä oli keskimäärin 5 650 euroa kotitaloutta kohden. Tästä laskennallisen asuntotulon osuus on valtaosa, eli noin 4 700 euroa. Keskiwertokotitalouksien tuloja parhaiten kuvaavan mediaanitulon mukaan kotitalouksien käytettävissä oleva rahatulo oli 31 760 euroa ja asuntotulon ja myyntivoitot sisältävä käytettävissä oleva tulo 36 400 euroa vuonna 2014.

**Kuvio 2. Kotitalouksien käytettävissä olevat rahatulot (pl. myyntivoitot) ja käytettävissä olevat tulot vuosina 1987–2014, keskiarvo ja mediaani. Euroa vuodessa vuoden 2014 hinnoin**

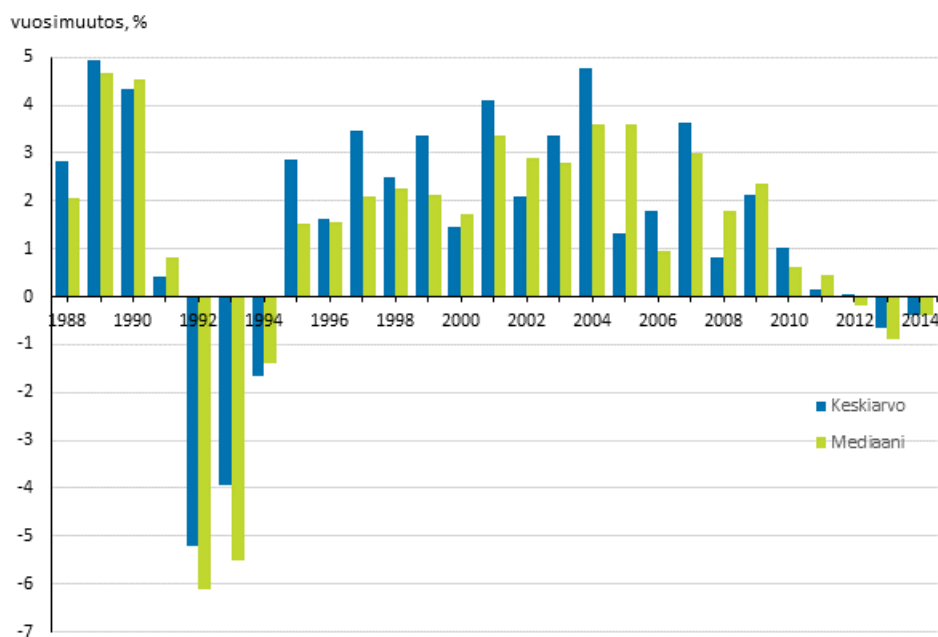


### 2.1 Kotitalouksien reaalitytulot jatkoivat alenemista vuonna 2014

Kuviossa 3 on kuvattu kotitalouksien tulojen reaalisia vuosimuutoksia vuosina 1988–2014. Tulokäsitemääri on käytetty EU:n määritysten mukaista käytettävissä olevan rahatulon käsitettä ja siitä muodostettuja

kotitalouksien koko- ja rakenne-erot huomioivia ekvivalentteja käytettävissä olevia rahatuloja<sup>1)</sup>. Kuviosta voi hyvin havaita, että etenkin viime vuosina kotitalouksien tulokehitys on ollut erityisen heikkoa. Kotitalouksien tulot alenivat reaalisesti vuonna 2014 sekä keskiarvon että mediaanin mukaan jo toista vuotta peräkkäin. Kotitalouksien heikko tulokehitys alkoi jo vuonna 2010, joten vuosi 2014 oli jo neljäs perättäinen heikon tulokehityksen vuosi kotitalouksille. Edellisen kerran vastaavaa kotitaloudet ovat kokeneet 20 vuotta aikaisemmin, eli 1990-luvun alun lamavuosina. Tuolloin kotitalouksien käytettävissä olevat reaalitytulot tosin alenivat vielä nykyistä taantumaakin selvästi voimakkaammin.

**Kuvio 3. Kotitalouksien reaalitytulojen vuosimuutokset 1988–2014, %.**  
**Tulokäsite kotitalouksien käytettävissä olevat rahatulot (pl. myyntivoitot) kulutusyksikköä kohden**



Vuoden 2014 tulomuutoksissa huomioitu metsätulojen laskentamenetelmän uudistuksen vaikutus

## 2.2 Palkkatulojen merkitys vähentynyt

Tulonjakotilastossa kotitalouksien tulot summataan lukuisista pienemmistä ja suuremmista tuloeristä, yhteensä tilaston tulonimikkeistö pitää sisällään yli 200 yksittäistä tulonimikettä. Tulonjakotilaston päätuloeristä ovat *palkka-, yrittäjä- ja omaisuustulot (pl. myyntivoitot)* sekä *saadut tulonsiirrot*. Viimeksi mainittuja ovat muun muassa kaikki Kelan maksamat eläkkeet ja niihin liittyvät lisät, työeläkkeet, muut yleiset ja työsuhteeseen perustuvat sosiaaliturvaetuudet, sosiaaliavustukset sekä eräät kotitalouksien väliset tulonsiirrot.

Palkka-, yrittäjä- ja omaisuustulojen sekä saatujen tulonsiirtojen summa muodostaa kotitalouden *bruttotulot*. Kun bruttotuloista vähennetään tuloista *maksetut verot ja veronluonteiset maksut*, saadaan tulonjakotilaston tärkein tulokäsite *käytettävissä olevat rahatulot*.

Edellä luetelluista päätuloeristä selvästi merkittävimpiä ovat palkkatulot, joiden osuus kotitalouksien bruttotuloista oli 60,5 prosenttia vuonna 2014. Vuotta aikaisemmin vastaava osuus oli 0,6 prosenttiyksikköä korkeampi. 1980-luvun lopulla palkkojen bruttotulo-osuus oli selvästi edellistä korkeampi, eli lähes 70 prosenttia. Palkkatulojen merkitys väheni kuitenkin nopeasti 1990-luvun alun syvän laman aikana muun muassa työttömyyden voimakkaan kasvun vuoksi.

1) Ekvivalentti käytettävissä oleva rahatulo saadaan kun kotitalouksien jäsenten yhteenlasketut tulot jaetaan kotitalouden kulutusyksiköillä. Kulutusyksiköt perustuvat OECD:n modifioituu kaavaan, jossa kotitalouden yksi aikuinen on yksi kulutusyksikkö. Muut kotitalouden 14 vuotta täyttäneet henkilöt ovat 0,5 kulutusyksikköä ja 0–13-vuotiaat lapset 0,3 kulutusyksikköä kukin. Siten yhden henkilön kotitalouden kulutusyksikköluku on yksi ja kahden aikuisen kulutusyksikköluku on 1,5. Kahden huoltajan ja yhden alle 14-vuotiaan lapsen kotitaloudessa kulutusyksikköluku on 1,8. Kulutusyksiköiden avulla muodostettu ekvivalentti tulo huomioi kotitalouksien koko- ja rakenne-erot ja mahdollistaa tulovertailut erikoisten kotitalouksien välillä.

Alimmillaan palkkojen bruttotulo-osuus oli 1990-luvun puolivälin maissa, jolloin se oli selvästi alle 60 prosenttia. Tämän jälkeen Suomessa alkoi pitkä vahvan talouskasvun kausi, joka jatkui yhtäjaksoisesti 2000-luvun loppupuolelle. Suotuisasta talouskasvusta huolimatta palkkojen bruttotulo-osuus ei ole palautunut 1990-luvun alun lamaa edeltävälle tasolle. Korkeimmillaan osuus oli vuonna 2008, jolloin se oli 64 prosenttia.

Samalla kun palkkojen merkitys kotitalouksien tulonmuodostuksessa on vähentynyt, on saatujen tulonsiirtojen merkitys vastaavasti lisääntynyt. Keskimäärin saatujen tulonsiirtojen bruttotulo-osuus oli vuonna 2014 noin 30 prosenttia, kun se 1980-luvun lopulla oli runsaat 20 prosenttia. 1990-luvun alun syvimmän taantuman aikoina saatujen tulonsiirtojen bruttotulo-osuus luonnollisesti kohosi muun muassa massatyöttömyyden vuoksi lähelle 35 prosenttia. 1990-luvun puolivälissä alkaneen pitkän talouskasvun aikana saatujen tulonsiirtojen bruttotulo-osuus kääntyi laskuun, mutta vähentyminen tapahtui yllättävän hitaasti. Alhaisimmillaan saatujen tulonsiirtojen bruttotulo-osuus oli vuonna 2008, jolloin se oli noin 25 prosenttia.

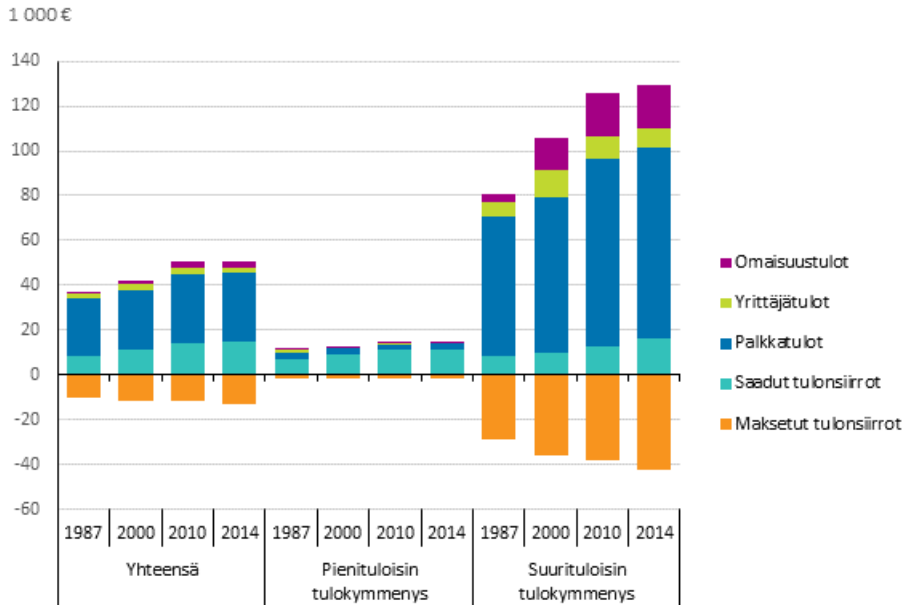
Se, että saatujen tulonsiirtojen bruttotulo-osuudet ovat jääneet pitkäkestoisesta ja hyvästä talouskasvusta huolimatta aikaisempaa korkeammalle tasolle, johtuu ainakin osittain viime vuosikymmenten aikana tapahtuneesta väestörakennemuutoksesta. Suuret ikäluokat ovat alkaneet eläköityä, mikä näkyy muun muassa eläkeläisten lukumäärien ja väestöosuuksien kasvuna. Myös se, että muun ammatissa toimimattoman väestön, kuten pitkäaikaistyöttömien, määrä on jäänyt 1990-luvun alun taantuman jäljiltä pysyvästi aikaisempaa korkeammalle tasolle, selittää saatujen tulonsiirtojen aikaisempaa korkeampaa osuutta bruttotuloista.

Yrittäjätulojen bruttotulo-osuus oli vuonna 2014 vain 4,5 prosenttia, mikä on pari prosenttiyksikköä vähemmän kuin vuonna 1987. Yrittäjätuloja ovat maa- ja metsätalouden yrittäjätulot, yrittäjätulot ammatin ja liikkeen harjoittamisesta sekä yhtymistä saadut yrittäjätulot. Myös omaisuustulojen bruttotulo-osuus on kasvanut 1980-luvun lopulta nykypäivään selvästi, kahdesta prosenttiyksiköstä lähes kuuteen prosenttiyksikköön. Omaisuustulot koostuvat pääasiassa osinko-, vuokra- ja korkotuloista, mutta niihin ei lasketa myyntivoittoja.

Kuviosta 4 voi hyvin havaita, että kotitalouksien tulojen rakenne poikkeaa merkittävästi tulojakauman ääripäissä. Pienituloisimpien kotitalouksien tuloista valtaosa on odotetusti saatuja tulonsiirtoja. Pienituloisimmassa tulokymmenyksessä saatujen tulonsiirtojen osuus kaikista tuloista on nykyisin 80 prosentin luokkaa. Vielä 1980-luvun lopulla se oli selvästi alhaisempi, eli noin 60 prosenttia. Samalla kun saatujen tulonsiirtojen merkitys on kaikista pienituloisimmilla lisääntynyt, on sekä palkka- että yrittäjätulojen merkitys selvästi vähentynyt. Kun vielä 1980-luvun lopulla pienituloisimmassa tulokymmenyksessä palkkatulojen osuus bruttotuloista oli lähes 30 prosenttia, oli osuus vuonna 2014 enää vajaat 20 prosenttia. Samanaikaisesti on yrittäjätulojen bruttotulo-osuus alentunut runsaasta 10 prosentista noin kolmeen prosenttiin.



**Kuvio 4. Kotitalouksien bruttotulojen koostumus ja maksettujen tulonsiirtojen määrä pieni- ja suurituloisimmassa tulokymmenyksessä ja yhteensä vuosina 1987, 2000, 2010 ja 2014, €**



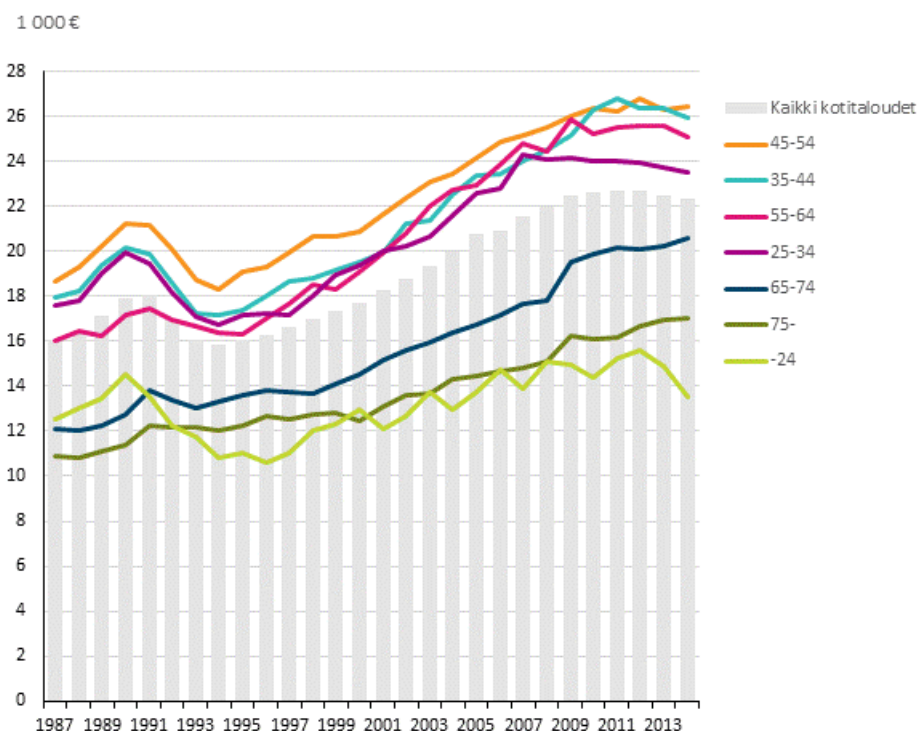
Lisääntyneet omaisuustulot ovat johtaneet siihen, että niiden saajat nousevat nykyisin aikaisempaa useammin tulojakauman yläpäähän. Omaisuustulot (ilman myyntivoittoja) muodostavatkin nykyisin jo noin 15 prosenttia suurituloisimman tulokymmenyksen kokonaistulosta, kun tämä osuus oli 1980-luvun lopulla muutaman prosentin luokkaa. Samalla ajanjaksolla on palkkojen bruttotulo-osuus suurituloisimmassa tulokymmenyksessä pienentynyt 10 prosenttiyksiköllä vajaasta 80 prosentista selvästi alle 70 prosentin. Tämä kertoo siitä, että nykyisin kaikista suurituloisimpien joukkoon päästään entistä harvemmin pelkillä palkkatuloilla.

Maksettujen tulonsiirtojen osuus kotitalouksien bruttotuloista oli vuonna 2014 keskimäärin 25,3 prosenttia. Pienituloisimmassa tulokymmenyksessä vastaava osuus oli 10,3 prosenttia ja suurituloisimmassa tulokymmenyksessä 32,8 prosenttia. Kuviosta 4 voi hyvin havaita, että maksettujen tulonsiirtojen bruttotulo-osuus on alentunut viime vuosikymmenten aikana selvästi etenkin suurituloisimmassa tulokymmenyksessä.

### 3 Taantuma alentanut eniten kaikista nuorimpien tuloja

län mukaan tarkasteltuna suurituloisimpia ovat kotitaloudet, joissa kotitalouden viitehenkilö (useimmiten kotitalouden suurituloisin) on iältään joko 45–54 tai 35–44 vuotta. Kuviosta 5 voi hyvin havaita, että 45–54-vuotiaat olivat pitkään selvästi suurituloisin ikäryhmä, mutta 2000-luvun loppupuolella sekä 35–44 että 55–64-vuotiaiden ikäryhmät olivat kuroneet kiinni 45–54-vuotiaiden tulotason. Aivan viime vuosina edellä mainituista ikäryhmistä vanhimman eli 55–64-vuotiaiden tulokehitys on ollut vaatimatonta, käytännössä tässä ryhmässä reaalitytulot ovat pysyneet ennallaan vuodesta 2010 lähtien.

**Kuvio 5. Kotitalouden käytettävissä olevat rahatulot kulutusyksikköä kohden viitehenkilön iän mukaan vuosina 1987–2014, mediaani. Euroa vuodessa (vuoden 2014 hinnoin)**



Kuviosta 5 ilmenee hyvin myös se, että tuloilla mitattuna selvästi heikoimmassa asemassa ovat ikäjakauman ääripään kotitaloudet. Kaikista heikoimmassa taloudellisessa asemassa ovat alle 25-vuotiaiden kotitaloudet. Tämä ei ole luonnollisestikaan yllätys, sillä nuorimpaan ikäryhmään sijoittuu enimmäkseen opiskelijoita ja muita ammatissa toimimattomia. Opiskelijoiden asema korjautuisi tässä tarkastelussa jonkin verran, jos heidän tuloissaan huomioitaisiin myös opintotukeen sisältyvät valtiontakaamat opintolainat.

Vanhimman ikäryhmän, eli 75 vuotta täyttäneiden kotitalouksien tulotaso on jonkin verran korkeampi kuin nuorimman ikäryhmän tulotaso. Vanhin ikäryhmä on nuoriin nähden paremmassa asemassa, sillä heidän reaalitytulonsa ovat viime vuosina jonkin verran kasvaneet, kun taas nuorimpaan ikäryhmään kuuluneiden kotitalouksien reaalitytulot ovat pitkittyneen laman seurauksena selvästi alentuneet.

Keskivertokotitalouksien alapuolelle jäävät myös kotitaloudet, joissa viitehenkilön ikä on 65–74 vuotta. Tämän pääasiassa eläkeläisistä koostuvan ryhmän reaalitytulokehitys on kuitenkin ollut viime vuosien aikana selvästi positiivista ja muut ikäryhmät huomioiden selvästi parasta. Yksi selitys tämän ryhmän hyvään tulokehitykseen löytynee rakennetekijöistä; ikäryhmään tulleet uudet eläkeläiset ovat suurituloisempia kuin ryhmästä poistuneet eläkeläiset.

Ikäryhmien erilaista tulokehitystä viime vuosina selittävät myös ryhmien erilaiset tulorakenteet. Eläkeikäisten tulot (eläkkeet) ovat lamasta huolimatta olleet vakaita, niihin ei ole kohdistettu varsinaisia

leikkauksia. Sen sijaan työkäisten tulot sisältävät markkinoilta saatavia tuloja (palkkoja ja yrittäjätuloja), jotka ovat herkkiä suhdanteiden vaihteluille.

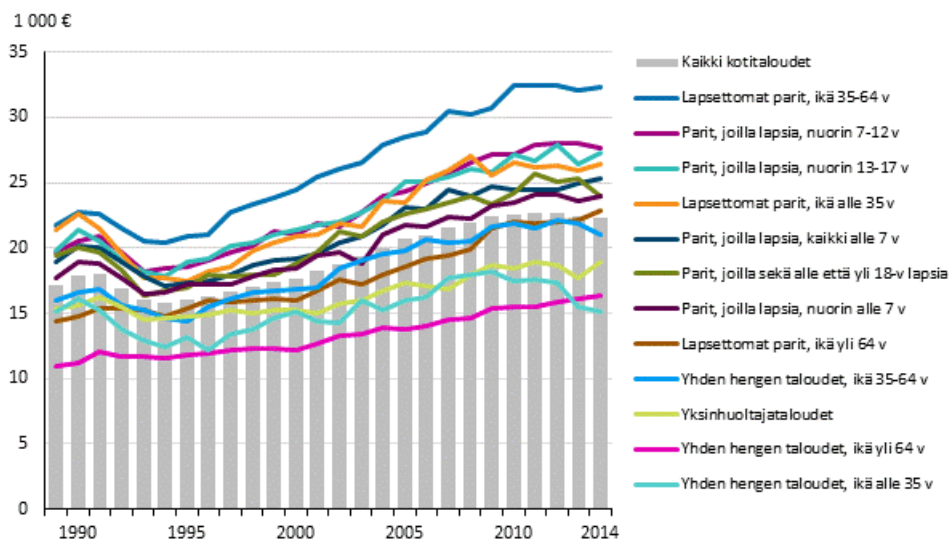
## 4 Keski-ikäisillä lapsettomilla pariskunnilla korkeimmat tulot

Kotitalouden elinvaihe on taustamuuttuja, jolla kuvataan sitä, millaisessa elämänvaiheessa kotitalous on tilastovuoden aikana elänyt. Elinvaiheluokituksen muodostamisessa tärkeässä asemassa ovat muun muassa lasten lukumäärät ja iät, sekä huoltajien lukumäärät kotitaloudessa. Yksin asuvilla ja lapsettomilla pariskunnilla elinvaiheluokituksen muodostamisessa käytetään myös viitehenkilön ikätietoa.

Kuviosta 6 voi hyvin havaita, että elinvaiheen mukaan tarkasteltuna selvästi suurituloisimpia ovat vertailukelpoisilla ekvivalenteilla tuloilla mitattuna kotitaloudet, jotka muodostuvat keski-ikäisistä ja hieman sitä vanhemmista lapsettomista pariskunnista. Lapsettomien pariskuntien, joissa viitehenkilön ikä on 35–64 vuotta, ekvivalentin käytettävissä olevan rahatulon mediaani oli runsaat 32 300 euroa vuonna 2014. Tämä elinvaiheoryhmä on ollut selvästi suurituloisin 1990-luvun alusta lähtien. Seuraavaksi suurituloisin elinvaiheoryhmä on pariskunnat, joiden nuorin lapsi on iältään 7-12 vuotta. Heidän ekvivalentit vuosimediaanitulosnsa olivat kuitenkin selvästi pienemmät kuin edellä kuvatussa suurituloisimmassa elinvaiheoryhmässä.

Pienituloisimpia ovat alle 35-vuotiaat yhden henkilön kotitaloudet, joiden tulokehitys on viime vuosina ollut erityisen heikkoa. Tässä ryhmässä reaalitytulot ovat alentuneet reaalisesti jo vuodesta 2009 lähtien selvästi voimakkaammin kuin missään muussa elinvaiheoryhmässä. Seuraavaksi pienituloisimpia olivat vuonna 2014 ekvivalenteilla mediaanituloilla mitattuna yhden hengen taloudessa elävät 65 vuotta täyttäneet henkilöt.

**Kuvio 6. Kotitalouksien käytettävissä olevat rahatulot kulutusyksikköä kohden kotitalouden elinvaiheen mukaan vuosina 1989–2014, mediaani. Euroa vuodessa (2014 hinnoin)**



Meneillään olevan taantuman aikana paras tulokehitys on ollut 65 vuotta täyttäneiden yhden henkilön kotitalouksissa, joiden käytettävissä olevat reaalitytulot olivat vuonna 2014 runsaat 5 prosenttia korkeammat kuin vuonna 2010. Runsaan kolmen prosentin kasvuun pääsivät myös lapsettomien yli 64-vuotiaiden pariskuntien kotitaloudet, sekä kahden huoltajan lapsiperheet, joissa kaikki lapset olivat alle 7 vuotiaita.

Tämän elinvaiheittaisen samoin kuin tämän julkaisun muidenkin tarkastelujen yhteydessä on hyvä muistaa, että kuvatut tulomuutokset eivät välttämättä aina kuvaa kyseisissä ryhmissä olleiden yksittäisten henkilöiden tai kotitalouksien todellista tulokehitystä, koska ryhmistä lähteneet ja ryhmiin tulleet vaikuttavat ryhmien tulotasoihin ja niiden muutoksiin. Esimerkiksi eläkeikäisten tulomuutoksiin on tarkasteluperiodin aikana vaikuttanut se, että toisaalta iäkkäämmästä päästä pelkän kansaneläkkeen varassa eläviä pienituloisia eläkeläisiä on poistunut ryhmästä luonnollisen poistuman kautta, ja toisaalta ryhmään tulleet uudet eläkeläiset ovat poistuneisiin nähden suurituloisempia ansioeläkeläisiä. Tässä tapauksessa tulomuutoksia selittävät todellisten tulomuutosten lisäksi myös rakenteelliset tekijät.

## 5 Metsätulojen laskentamenetelmä uudistettiin tulonjakotilastossa

Tulonjakotilaston julkistusten tiedot pohjautuvat tulonjakotilaston vuosittain päivitettäviin aikasarjoihin, joissa on pyritty huomioimaan tulonjakotilaston tulotiedoissa tapahtuneet muutokset mahdollisimman hyvin. Tulonjakotilaston aikasarjan vertailukelpoisuus on hyvä vuosille 1993–2014, ja päätuloerien kohdalla kohtuullisen hyvä vuodesta 1993 taaksepäin varhempiin tilastovuosiin.

Vuoden 2014 tulonjakotilastossa metsänmyyntitulojen muodostamista uudistettiin, millä on pieni vaikutus tulonjakotilaston tietojen ajalliseen vertailtavuuteen. Aikaisemmin metsänmyyntitulot pohjautuivat tulonjakotilastossa pääasiassa verohallinnon vuosi-ilmoitustietoihin. Metsänmyyntituloihin liittyvät tulojen hankintakustannukset muodostettiin tilastoon mekaanisella laskentamenetelmällä.

Vuoden 2014 tulonjakotilastossa metsänmyyntitulot pohjautuvat muiden yrittäjätulojen tapaan lopullisen verotuksen tietoihin, jossa verottajan hyväksymät metsänmyyntituloihin kohdistuvat kustannukset ovat selvästi suuremmat kuin mitä tilastossa aikaisemmin laskettiin. Uusi metsänmyyntitulojen laskentamenetelmä alentaa metsänmyyntituloja vuoden 2014 tulonjakotilastossa noin 280 miljoonalla eurolla (netto).

Metsätulojen uutta laskentamenetelmää ei ole tehty tulonjakotilaston aikasarjatietoihin vuodesta 2013 taaksepäin. Kuvioista 7–9 voidaan havaita, että metsätulojen laskentatavan uudistuksen vaikutukset jäävät koko maan tasolla pieniksi. Uudistettu metsätulojen laskentamenetelmä alentaa kotitalouksien käytettävissä olevien rahatulojen keskiarvoa vuonna 2014 noin 100 eurolla (-0,3 %). Mediaanituloa uudistus alentaa 50 eurolla (-0,2 %).

Suurimmat vaikutukset laskentatavan muutoksella on metsää omistavissa kotitalouksissa, kuten maatalousyrittäjillä. Tässä ryhmässä metsätulojen laskentamenetelmän muutos alentaa käytettävissä olevan rahatulon keskiarvoa ja mediaania noin 2 500 eurolla (-4,5 %) vuonna 2014. Muissa sosioekonomisissa ryhmissä muutoksen vaikutukset käytettävissä olevaan tuloon ovat selvästi pienemmät.

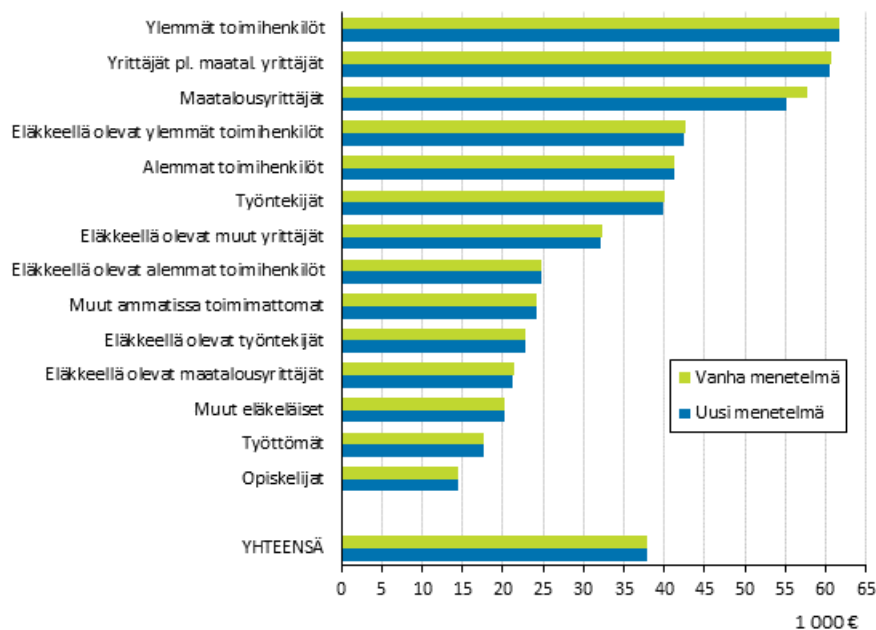
Metsätulojen laskentamenetelmän uudistuksen vaikutus kotitalouksien käytettävissä olevien rahatulojen vuosimuutokseen on vuonna 2014 koko maan tasolla muutaman prosentin kymmenyksen luokkaa. Uudistetulla metsätulolla kotitalouksien reaalitulot alenivat vuonna 2014 edellisvuodesta keskimäärin 0,8 prosenttia. Vanhalla metsätulojen laskentamenetelmällä tulojen aleneminen olisi ollut 0,5 prosenttia. Mediaanituloilla mitattuna kotitalouksien reaalitulot alenivat uuden metsätulon mukaisilla käytettävissä olevilla rahatuloilla 0,3 prosenttia, kun vanhalla metsätulojen laskentamenetelmällä mediaanitulot olisivat alentuneet 0,1 prosenttia.

Suurimmat vaikutukset metsätulojen laskentamenetelmän uudistuksella on maatalousyrittäjäkotitalouksien tulojen vuosimuutoksiin. Heillä uudistetun metsätulon mukainen käytettävissä olevan rahatulon keskiarvo aleni vuonna 2014 edellisvuodesta noin prosentilla, kun se vanhalla laskentamenetelmällä olisi kasvanut noin 3,5 prosenttia. Mediaanitulojen kohdalla uudistetun metsätulon sisältävä käytettävissä oleva rahatulo aleni pari prosenttia, kun se vanhalla metsätulojen laskentamenetelmällä olisi kasvanut lähes kolme prosenttia.

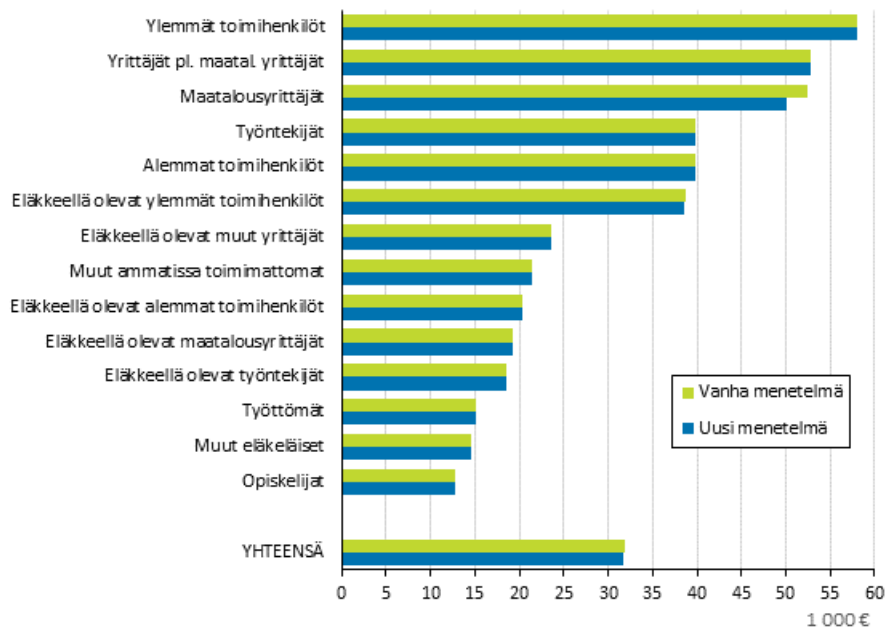
Muissa sosioekonomisissa ryhmissä metsätulojen laskentamenetelmän uudistuksen vaikutukset tulojen vuosimuutoksiin vuonna 2014 jäivät huomattavasti edellä kuvattua pienemmiksi, tai muutoksella ei ollut tulojen vuosimuutoksiin mitään vaikutusta.

Tarvittaessa voitte tiedustella metsätulojen uudistuksen vaikutuksista tulonjakotilaston tietojen vertailtavuuteen tarkemmin tilaston asiantuntijoilta (toimeentulo@stat.fi).

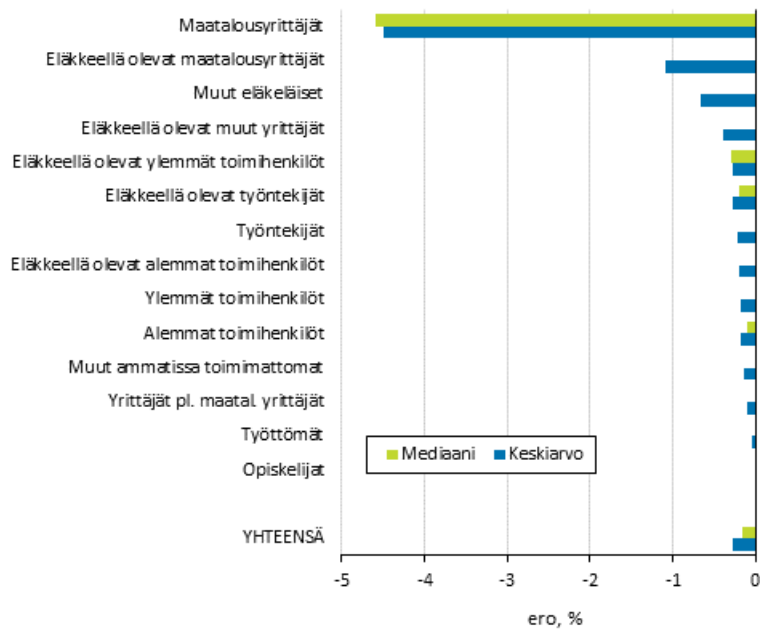
**Kuvio 7. Kotitalouksien käytettävissä oleva rahatulo vanhalla ja uudella metsätulolla sosioekonomisen ryhmän mukaan vuonna 2014, keskiarvo**



**Kuvio 8. Kotitalouksien käytettävissä oleva rahatulo vanhalla ja uudella metsätulolla sosioekonomisen ryhmän mukaan vuonna 2014, mediaani**



**Kuvio 9. Metsätulojen laskentamenetelmän muutoksen vaikutukset käytettävissä olevan rahatulon keskiarvoon ja mediaaniin vuonna 2014, %**



# Liitetaulukot

**Liitetaulukko 1. Kotitalouksien määrä, keskipakko, kotitalousväestön koko ja keskimääräiset kulutusyksiköt Suomessa vuosina 1966–2014**

Vuosi	Kotitalouksien määrä, 1 000	Henkilöitä kotitalouksissa, 1 000	Kotitalouksien keskipakko, henkilöä	Kulutusyksiköitä keskimäärin
1966	1 384	4 632	3,35	2,00
1971	1 495	4 445	2,97	1,85
1976	1 636	4 536	2,77	1,77
1981	1 919	4 727	2,46	1,64
1987	2 082	4 884	2,35	1,58
1988	2 102	4 872	2,32	1,57
1989	2 149	4 932	2,29	1,56
1990	2 171	4 974	2,29	1,56
1991	2 200	5 000	2,27	1,55
1992	2 218	5 022	2,26	1,54
1993	2 243	5 015	2,24	1,54
1994	2 270	5 035	2,22	1,53
1995	2 290	5 053	2,21	1,52
1996	2 310	5 063	2,19	1,52
1997	2 326	5 077	2,18	1,51
1998	2 355	5 086	2,16	1,50
1999	2 365	5 097	2,15	1,50
2000	2 373	5 105	2,15	1,50
2001	2 382	5 120	2,15	1,50
2002	2 397	5 132	2,14	1,50
2003	2 405	5 145	2,14	1,50
2004	2 415	5 161	2,14	1,50
2005	2 435	5 179	2,13	1,50
2006	2 455	5 199	2,12	1,49
2007	2 483	5 222	2,10	1,48
2008	2 513	5 247	2,09	1,48
2009	2 531	5 272	2,08	1,48
2010	2 551	5 295	2,08	1,47
2011	2 571	5 320	2,07	1,47
2012	2 595	5 346	2,06	1,47
2013	2 623	5 371	2,05	1,46
2014	2 641	5 391	2,04	1,46



**Liitetaulukko 2. Kotitalouksien tulojen rakenne tuloluokittain vuonna 2014. Tuloluokat muodostettu bruttotulojen perusteella**

	Bruttotulot, euroa								
	0–14 999	15 000–19 999	20 000–39 999	40 000–69 999	70 000–99 999	100 000–119 999	120 000–149 999	150 000–	Kaikki kotitaloudet
Kotitalouksia haastattelussa	696	582	2 289	3 326	2 051	718	516	548	10 726
Kotitalouksia perusjoukossa, 1000	290	274	733	727	374	113	68	62	2 641
Kotitalouden keskikoko	1,06	1,11	1,58	2,40	2,97	3,13	3,19	3,21	2,04
Aikuisia keskimäärin	1,05	1,07	1,41	1,86	2,10	2,23	2,24	2,27	1,63
Lapsia keskimäärin	0,02	0,03	0,17	0,54	0,87	0,90	0,96	0,94	0,41
Kulutussyksiköitä keskimäärin	1,03	1,05	1,26	1,61	1,85	1,93	1,95	1,98	1,46
Ammatissa toimivia keskimäärin	0,07	0,13	0,45	1,06	1,64	1,72	1,83	1,79	0,83
1. Palkat	1 224	2 550	11 251	32 627	62 669	81 661	102 876	133 198	30 620
2. Yrittäjätulot	147	282	742	2 214	4 157	6 444	6 997	15 663	2 271
3. Omaisuustulot	185	296	782	1 740	3 266	6 737	11 225	44 603	2 830
4. Tuotannontekijätulot (1+2+3)	1 556	3 128	12 774	36 582	70 092	94 841	121 098	193 464	35 721
5. Saadut tulonsiirrot	10 427	14 406	16 648	17 197	12 435	14 220	11 854	14 726	15 014
6. Bruttotulot (4 + 5)	11 548	17 422	29 271	53 703	82 492	109 031	132 933	208 115	50 605
7. Maksetut tulonsiirrot	824	2 096	5 345	12 749	22 991	34 091	43 410	72 660	12 827
8. Käytettävissäolevat rahatulot (6–7)	10 724	15 326	23 926	40 955	59 502	74 940	89 523	135 454	37 778
Valtionveronalaiset tulot	9 063	15 100	27 696	52 755	80 906	110 278	129 744	198 557	48 916

**Liitetaulukko 3. Kokopäiväisten palkansaajien palkkatulot (ilman työsuhdeoptioita) koulutusasteen ja sukupuolen mukaan vuonna 2014**

	Haastattelussa			Perusjoukossa, 1 000			Vuospalkat, keskiarvo			Vuospalkat, mediaani		
	Yhteensä	Miehet	Naiset	Yhteensä	Miehet	Naiset	Yhteensä	Miehet	Naiset	Yhteensä	Miehet	Naiset
Kaikki palkansaajat	6 335	3 110	3 225	1 359,9	683,6	676,4	43 956	49 239	38 617	38 328	42 822	34 425
Perusaste	467	301	166	114,1	75,8	38,3	36 124	38 917	30 602	33 356	36 009	28 812
Keskiaste	2 406	1 281	1 125	554,7	305,6	249,1	36 872	41 107	31 677	33 413	37 411	29 968
Alin korkea-aste	1 003	345	658	194,5	69,1	125,3	43 751	52 678	38 829	40 036	47 850	36 357
Alempi korkeakouluaste	1 035	486	549	231,0	105,6	125,4	44 358	51 877	38 025	39 760	48 039	34 621
Ylempi korkeakouluaste	1 260	607	653	240,9	113,4	127,4	60 386	69 517	52 259	52 430	58 901	47 484
Tutkijakoulutusaste	164	90	74	24,8	14,0	10,7	76 772	81 399	70 736	70 470	76 434	65 656

**Liitetaulukko 4. Kokopäiväisten palkansaajien palkkatulot (ilman työsuhdeoptioita) iän ja sukupuolen mukaan vuonna 2014**

	Haastattelussa			Perusjoukossa, 1 000			Vuospalkat, keskiarvo			Vuospalkat, mediaani		
	Yhteensä	Miehet	Naiset	Yhteensä	Miehet	Naiset	Yhteensä	Miehet	Naiset	Yhteensä	Miehet	Naiset
Kaikki palkansaajat	6 335	3 110	3 225	1 359,9	683,6	676,4	43 956	49 239	38 617	38 328	42 822	34 425
Alle 25 vuotta	194	125	69	48,1	26,3	21,8	28 080	30 146	25 579	27 461	28 912	26 474
25–34 vuotta	962	550	412	280,4	160,1	120,3	38 391	41 183	34 674	35 589	38 807	32 411
35–44 vuotta	1 536	797	739	353,6	191,1	162,5	45 576	50 659	39 601	40 584	45 016	35 611
45–54 vuotta	2 188	992	1 196	409,1	190,6	218,4	46 996	54 279	40 641	40 133	46 262	35 165
Yli 54 vuotta	1 455	646	809	268,7	115,4	153,3	45 847	54 099	39 635	39 237	45 573	35 214

# Laatuseloste: tulonjakotilasto

## 1 Tilastotietojen relevanssi

Tulonjakotilasto on vuosittain laadittava otospohjainen tilasto, joka kuvaa kotitalouksien ja ammatissa toimivien henkilöiden tulojen määrää ja muutosta, tulojen rakennetta sekä niiden jakautumista Suomessa. Kotitalouksien tulokehitystä seurataan pitkinä aikasarjoina. Tulonjakotilaston aikasarjatiedot muodostetaan takautuvasti vertailukelpoisiksi vuosittain. Ensimmäinen varsinainen tulonjakotilasto laadittiin vuonna 1977.

Tulonjakotilaston tietosisältö perustuu kansainvälisiin tulonjakotilaston suosituksiin<sup>1)</sup>. Tietoina ovat kotitalouksien bruttotulot eli palkka-, yrittäjä- ja omaisuustulot ja saadut tulonsiirrot, sekä maksetut tulonsiirrot. Näiden tulokomponenttien perusteella muodostuu käytävissä olevat rahatulot, joka on tulonjakotilaston ensisijainen tulokäsite vuodesta 2011 alkaen. Tieto vastaa EU:n tulo- ja elinolotilastossa (EU-SILC) käytettävää tulokäsitettä (ks. 6 Tilastojen vertailukelpoisuus).

Tilastokeskus julkaisee tulonjakotilastossa tietoja kotitalouksien toimeentulosta, tuloeroista ja pienituloisuudesta väestöryhmittäin internet-sivuillaan. Tietoja tilastoidaan muun muassa kotitalouksien tulotason, sosioekonomisen aseman, elinvaiheen ja asuinalueen mukaan.

Tulonjakotilastossa on myös tietoa veloista, asumisesta, asumismenoista, päivähoitomaksuista, muista kotitalouksien toimeentuloon vaikuttavista tekijöistä ja toimeentulon riittävydestä. Tilastokeskus ja Euroopan yhteisön tilastovirasto EUROSTAT julkaisevat tietoja eri yhteyksissä säännöllisesti verkkosivuillaan.

Tulonjakotilastossa perusaineistosta laaditaan vuosittain palveluaineisto, jota luovutetaan tutkimustarkoituksiin. Tulonjaon palveluaineistoa käytetään julkishallinnossa, yliopistoissa ja tutkimuslaitoksissa tulonjaon ja sosiaaliturvaetuuksien tutkimukseen ja kehittämiseen. Palveluaineiston tutkimuskäytön erityisenä muotona on mikrosimulointi. Tulonjakotilaston palveluaineiston lisäksi sen perusaineistosta laaditaan erillisestä pyynnöstä erityisselvityksiä ja toimeksiantoja.

Tulonjakotilaston aineisto on yleisesti käytetty tutkimusaineisto kansainvälisessä vertailevassa tutkimuksessa. Tulonjakotilaston tietojen keruun yhteydessä kerätään tietoja Eurostatin EU:n tulo- ja elinolotilastoa EU-SILCiä varten (EU:n parlamentin ja neuvoston asetus 1177/2003). Tämän aineiston tutkimuskäyttö on Eurostatin kautta vilkasta. Tulonjakotilaston aineistoa toimitetaan määrävuosin Luxemburg Income Study'n (LIS) kansainväliseen tietokantaan, joka on maailmanlaajuisessa tutkimuskäytössä. Aineistoa toimitetaan säännöllisesti myös OECD:lle ja kansainväliseen EUROMOD-mikrosimulointitutkimukseen.

## 2 Tilastotutkimuksen menetelmäkuvaus

Tilasto perustuu vuosittain kerättävään otosaineistoon. Perustiedot kerätään yhdistämällä kotitalouksilta haastatteleamalla kerättyjä tietoja ja rekisteritietoja. Pääosa kotitalouksien luokittelutiedoista sekä ne tulotiedot, joita ei ole saatu rekistereistä, on kerätty haastatteleamalla.

### Haastattelut

Haastatteluista vastaa Tilastokeskuksen haastatteluorganisaatio. Haastattelut tehdään tietokoneavusteisesti Blaise-lomakeohjelmiston avulla valtaosin puhelinhaastatteluina. Kielenä käytetään haastateltavan valinnan mukaan joko suomea tai ruotsia. Haastattelun keskimääräinen kesto oli noin 30 minuuttia vuoden 2014 tutkimuksessa.

1) Canberra Group Handbook on Household Income Statistics. Second Edition 2011. United Nations, United Nations Economic Commission for Europe. Geneva 2011.

## Rekisterit

Suuri osa tutkimuksen tiedoista saadaan hallinnollisista rekistereistä ja tilastorekistereistä. Tulonjakotilaston rekisterilähteitä ovat:

- Väestörekisterikeskuksen väestötietojärjestelmä ja Tilastokeskuksen Suomen väestöä koskeva tietokanta
- Verohallituksen verotietokanta
- Kansaneläkelaitoksen eläkevakuutus-, sairausvakuutuskorvaus- ja kuntoutusrekisteri, elatustukirekisteri, opintotukirekisteri sekä asumistukirekisteri
- Terveystieteiden ja hyvinvoinnin laitoksen toimeentulotukirekisteri
- Eläketurvakeskuksen eläketapahtumarekisteri
- Tilastokeskuksen tutkintorekisteri
- Valtiokonttorin sotilasvammakorvausjärjestelmän tietokanta
- Koulutusrahaston tiedostot
- Maa- ja metsätalousministeriön tietopalvelukeskuksen maatilarekisteri
- Tilastokeskuksen yritysrekisteri
- Finanssivalvonnan (FIVA) tiedot (ansiosidonnaiset työttömyyspäivärahat)

## Perusjoukko

Tilaston kohdeperusjoukon muodostavat Suomessa Tilastovuoden lopussa (31.12.2014) vakinaisesti asuvat yksityiskotitaloudet eli ns. kotitalousväestö. Tutkimuksen ulkopuolelle jäävät

- osoitteettomat
- laitospöytäkirja (esimerkiksi pitkäaikaisesti vanhainkodeissa, hoitolaitoksissa, vankiloissa tai sairaaloissa asuvat)
- pysyvästi ulkomailla asuvat, ja myös yli vuoden tilapäisesti ulkomailla oleskelevat, jos heidän Suomessa asuva kotitaloutensa katsoo, että henkilö ei viitevuonna kuulunut kyseiseen kotitalouteen
- turvapaikanhakijat ja tilapäisesti Suomessa asuvat.

Varusmiehet luetaan tilaston perusjoukkoon kuuluviksi. Kuhunkin kotitalouteen kuuluvat henkilöt määritellään haastattelun perusteella tilastovuoden lopun tilanteen mukaan.

## Otanta-asetelma

Tulonjakotilasto perustuu kiertävään paneeliotokseen. Kotitalous osallistuu tutkimukseen neljänä peräkkäisenä vuotena, eli tilastovuoden aineisto koostuu 1.–4. tutkimuskertaa otoksessa mukana olevista kotitalouksista (taulukko 2). Vuoteen 2008 saakka tulonjakotilaston otos sisälsi kaksi paneelia, eli ensimmäistä ja toista tutkimuskertaa mukana olevat kotitaloudet. Siirryttäessä kahdesta neljään tutkimuskertaan pienennettiin lähtöotosta siten, että ensimmäiselle tutkimuskerralle on valittu vuoden 2009 tilastosta alkaen 5 000 kotitaloutta aikaisemman 7 500:n sijaan.

Tulonjakotilaston otanta-asetelmana on kaksivaiheinen ositettu otanta. Ensimmäisessä vaiheessa muodostetaan ns. master-otos poimimalla systemaattisella otannalla 50 000 16 vuotta täyttäneitä kohdehenkilöä Tilastokeskuksen väestöä koskevasta tietokannasta<sup>2)</sup>. Otokseen poimitujen kohdehenkilöiden asutuskunnat muodostetaan yhdistämällä kohdehenkilön kanssa samassa asunnossa vakituisesti asuvat henkilöt kotipaikkatunnuksen avulla. Toisessa vaiheessa master-otoksesta poimitaan ositteittain varsinainen tulonjakotilaston otos, 5 000 asutuskuntakotitaloutta. Muutoksen taustalla oli tarve tehostaa pienituloisuusindikaattorien, esimerkiksi pienituloisuusasteen, estimointia. Kotitalouden todennäköisyys sisältyä otokseen riippuu osituskriteerien ohella 16 vuotta täyttäneiden jäsenten lukumäärästä. Ositteet muodostetaan tilastovuotta edeltävän vuoden verotietojen perusteella. Ositteiden muodostamisessa käytetään tietoja asutuskunta-kotitalouden valtionveronalaisista tuloista ja kotitalouden jäsenten sosioekonomisista ryhmistä<sup>3)</sup>. Verorekisterin tietojen perusteella muodostetut sosioekonomiset ryhmät ovat palkansaajat, maatalousyrittäjät, muut yrittäjät, eläkeläiset ja muut. Ositekohtaisten otoskokojen määrittelyssä eli otoksen

2) Vuodesta 2003 lähtien ikäraja on ollut 16 vuotta aikaisemman 15 vuoden sijaan. Tähän päädyttiin sovitettaessa kansallisen tulonjakotilaston ja Euroopan yhteisön tilastoviraston Eurostatin EU:n tulo- ja elinolotilaston (EU-SILC) edellyttämiä toteuttamiskäytäntöjä.

3) Vuodesta 2003 lähtien ositteet on määritelty kohdehenkilön kotitalouden sosioekonomisen ryhmän ja tuloluokan mukaan, kun aiemmin luokittelu tehtiin kohdehenkilön mukaan. Ositeluokittelun muutos perustuu testeihin, joissa kotitalouteen perustuvan luokittelun todettiin olevan estimoinnin kannalta tehokkaamman kuin henkilöön perustuvan.

kiintiöinnissä on otettu huomioon tulonjakotutkimuksen erityistarpeet. Yrittäjillä ja suurituloisilla on muita suurempi todennäköisyys sisältyä otokseen. Otoksen kiintiöintiä muutettiin vuodesta 2007 alkaen kasvattamalla pienituloisten ja eläkeläisten lukumäärää.

Tulonjakotilaston siirryttyä neljän paneelin kiertävään otokseen vuonna 2009 on 2.–4. tutkimuskerralle poimittu 16-vuotiaiden kohdehenkilöiden lisäotokset vuosittain. Vuonna 2009 poimittiin lisäksi poikkeuksellisesti 17-vuotiaiden kohdehenkilöiden lisäotokset tutkimuksen 3.–4. tutkimuskerralle ja 18-vuotiaiden kohdehenkilöiden lisäotos 4. tutkimuskerralle. Tutkimuskerrasta riippuen lisäotokseen poimitut kohdehenkilöt osallistuvat tutkimukseen 1–3 tutkimuskertaa. Lisäotoksilla varmistetaan tilaston edustavuus kotitalousväestön ikäjakauman suhteen.

### Painokertoimet

Hyväksytysti osallistuneet kotitaloudet ja henkilöt saavat painokertoimen, jolla niiden tiedot korotetaan edustamaan perusjoukon tietoja. Kotitalouksille muodostetaan aluksi asetelmapainot käyttäen hyväksi kotitalouden sisällymistodennäköisyyttä. Tämän jälkeen hyväksytyin otoksen asetelmapainoille tehdään vastauskatkorjaus kertomalla ne ositteittain hyväksytysti vastanneiden kotitalouksien osuuden käänteisluvulla. Nämä otostason tietojen perusteella vastauskatkorjatut painot kalibroidaan CALMAR-makrolla vastaamaan perusjoukon keskeisiä tunnettuja jakaumia. Menettelyllä pyritään pienentämään kadon valikoivuuden aiheuttamaa harhaa ja tuottamaan mahdollisimman tarkkoja estimaatteja tärkeimmille tulomuuttujille. Vuoden 2014 aineiston painojen kalibroinnissa käytettiin seuraavia tietoja:

- alue (maakuntajako, jossa Helsinki ja muu pääkaupunkiseutu erikseen; tilastollinen kuntaryhmitys)
- asuntokunnan koko
- jäsenten ikä- ja sukupuoliryhmät
- keskeisten tuloerien kokonaissummat: palkka-, yrittäjä- ja omaisuustulot, työttömyyspäivärahat (peruspäiväraha ja työmarkkinatuki, ansiosidonnainen osuus), eläkkeet, asuntolainojen korot; tulonsaajien lukumäärät (ansiosidonnainen työttömyyspäiväraha, palkkatulot, eläketulot).

## 3 Tietojen oikeellisuus ja tarkkuus

Taulukossa 1 on esitetty tietoja vuoden 2014 tulonjakotilaston ensimmäisen tutkimuskerran otoksesta ja kadosta ositteittain. Ositteessa oleva numero kuvaa tuloluokkaa, esimerkiksi palkansaajat on jaettu valtionveronalaisten tulojen mukaan neljään luokkaan (1=pienituloisin, 4=suurituloisin luokka).

**Taulukko 1. Master-otos ja kato ositteittain I paneelissa vuonna 2014**

Osite	Masterotoksen koko	Brutto-otos	Poimintasuhde, %	Hyväksytyt kotitalouksia	Kato	Ylipeitto
Palkansaajat 1	10 486	820	7,8	465	345	10
Palkansaajat 2	8 650	650	7,5	414	233	3
Palkansaajat 3	7 209	567	7,9	377	184	6
Palkansaajat 4	3 547	500	14,1	327	169	4
Yrittäjät 1	1 708	400	23,4	250	145	5
Yrittäjät 2	785	300	38,2	186	111	3
Maanviljelijät 1	719	200	27,8	153	45	2
Maanviljelijät 2	550	183	33,3	147	36	0
Eläkeläiset 1	7 309	500	6,8	299	163	38
Eläkeläiset 2	5 118	401	7,8	304	88	9
Muut 1	2 661	346	13,0	160	179	7
Muut 2	372	133	35,8	84	49	0
Yhteensä	49 114	5 000	10,2	3 166	1 747	87

Koko otoksen koosta, vastanneista, kadosta ja ylipeitosta on esitetty tietoja taulukossa 2. Vuonna 2014 otoskoko oli yhteensä 13 596 kotitaloutta, joista osa paljastui haastateltaessa kohdeperusjoukkoon kuulumattomiksi. Tällaisia ylipeittotapauksia ovat esimerkiksi kotitaloudet, joiden kohdehenkilö on

muuttanut pysyvästi ulkomaille tai laitokseen tai kuollut. Ylipeiton poistamisen jälkeen netto-otokseen jäi 13 414 taloutta.

Ensimmäistä kertaa tutkimukseen osallistuvilla vastauskato oli 35,6 prosenttia. Toista kertaa tutkimukseen osallistuvien kotitalouksien vastauskato oli 15,2 prosenttia, kolmatta kertaa osallistuvien 11,1 prosenttia ja neljättä kertaa osallistuvien 6,0 prosenttia. Toista tai useampaa kertaa tutkimuksessa mukana olevien kotitalouksien vastauskadot on taulukossa laskettu ehdolla, että kotitalous on osallistunut tutkimukseen aikaisempina vuosina. Kadoksi jääneet kotitaloudet eivät ole mukana tutkimuksen seuraavilla haastattelukerroilla. Koko otoksessa (kaikki tutkimuskerrat) nettokato oli 20,0 prosenttia vuonna 2014. Vuoden 2014 tulonjakotilaston aineistoon hyväksytyjen kotitalouksien lukumäärä oli yhteensä 10 726 kotitaloutta. Näissä kotitalouksissa oli kaikkiaan 26 433 henkilöä.

**Taulukko 2. Tulonjakotilaston 2014 otoskoko ja vastauskato**

	Koko otos	Tutkimuskerta			
		1	2	3	4
Brutto-otos, kotitalouksia	13 596	5 000	3 185	2 836	2 575
Ylipeitto	182	87	33	40	22
Netto-otos	13 414	4 913	3 152	2 796	2 553
Kato	2 688	1 747	478	310	153
Kieltäytyneitä	1 797	1 113	352	221	111
Ei tavoitettu	670	500	88	50	32
Muu syy	221	134	38	39	10
Hyväksytyjä	10 726	3 166	2 674	2 486	2 400
Nettokato, %	20,0	35,6	15,2	11,1	6,0

Taulukossa 3 on tarkasteltu vastauskadon jakautumista ositteittain tutkimuksen ensimmäisellä tutkimuskerralla vuosina 2005–2014. Vastauskatoprosentit on laskettu painottamattomista luvuista otostasolla. Vuonna 2014 vastauskato jäi hiukan matalammaksi kuin edellisvuonna. Ositteittain tarkasteltuna kato kasvoi ainoastaan pienituloisimmilla palkansaajilla ja ryhmässä muut, samoin suurituloisimmilla yrittäjillä.

On huomattava, että vuodesta 2003 lähtien käytetty kotitalouksien luokittelu ositteisiin pohjautuu kohdehenkilön kotitalouteen eikä kohdehenkilöön, ja hankalasti luokiteltaviin kolmeen viimeiseen ryhmään (muut, ei verotietuetta) on jäänyt selkeästi vähemmän havaintoja kuin aikaisempina vuosina. Tästä syystä vastauskadon vaihtelu näkyy voimakkaammin näissä muutenkin heterogeenisissä ryhmissä.

Vastauskadon (yksikkökato) ohella tulosten laatuun vaikuttaa yksittäisiin haastattelukysymyksiin liittyvä osittaiskato (eräkato). Korkotulotiedoissa (lähdeverolain alaiset korkotulot) on huomattavampaa osittaiskatoa. Korkotulotietojen puuttumista korjataan nk. hot deck -imputointimenetelmällä.

**Taulukko 3. Nettokato tulonjakotilaston I paneelissa vuosina 2005–2014, %**

	Vuosi									
	2005	2006	2007	2008	2009	2010	2011	2012	2013	2014
Palkansaajat 1	25,2	31,0	27,7	32,2	35,3	32,7	38,6	40,1	37,8	42,6
Palkansaajat 2	22,4	24,1	23,9	26,8	31,4	27,2	35,3	28,9	36,7	36,0
Palkansaajat 3	22,6	22,4	23,8	26,8	27,3	26,9	28,6	29,0	33,5	32,8
Palkansaajat 4	25,1	25,1	23,1	30,3	28,4	23,5	32,8	27,1	37,9	34,1
Yrittäjät 1	27,0	25,9	26,2	28,5	30,7	31,2	34,1	35,8	41,6	36,7
Yrittäjät 2	27,8	24,4	28,4	30,1	26,8	31,0	28,9	30,2	31,3	37,4
Maanviljelijät 1	19,8	17,2	16,4	16,1	21,7	17,7	21,7	22,2	24,7	22,7
Maanviljelijät 2	15,5	11,9	15,0	13,9	13,3	15,8	23,5	16,1	26,2	19,7
Eläkeläiset 1	25,2	25,3	29,0	27,3	29,9	24,7	35,7	30,4	35,0	35,3
Eläkeläiset 2	21,8	20,4	16,7	20,6	19,7	21,4	24,0	25,6	26,5	22,4
Muut 1	38,0	41,4	39,4	41,4	45,6	38,3	49,8	48,3	48,8	52,8
Muut 2	39,3	26,5	27,1	28,0	32,0	31,8	33,8	34,6	40,2	36,8
Ei verotietuetta	44,0	68,8	69,6	66,7	56,8	71,7	71,7	71,4	65,1	.
Yhteensä	24,9	25,0	25,6	28,3	29,9	28,0	33,7	32,0	35,9	35,6

Tulonjakotilaston tuloslukuihin eli estimaatteihin sisältyy otannasta aiheutuvaa satunnaisvaihtelua. Tämän satunnaisvaihtelun suuruutta voidaan arvioida estimaatin keskivirheen avulla. Keskivirheen suuruuteen vaikuttavat otoskoko ja muuttujan arvojen vaihtelu otoksessa eli otosvarianssi. Ryhmissä, joissa otokseen on tullut vähän havaintoja, keskivirhe saattaa olla suuri ja tulokset ovat sen vuoksi epävarmoja.

Tilaston taulukoissa ei ole julkaistu tulotietoja, mikäli ryhmään on otoksessa tullut vähemmän kuin 30 kotitaloutta tai tulonsaajakohtaisissa taulukoissa on vähemmän kuin 30 tulonsaajaa. Desiiliryhmien ja tuloluokkien rakennetta kuvaavissa taulukoissa on lukumäärät merkitty sulkuihin, mikäli otoksessa on vähemmän kuin 10 kotitaloutta tai tulonsaajaa. Keskivirheen avulla voidaan tutkimuksen kullekin estimaatille laskea luottamusväli, jolla perusjoukon todellinen arvo on tietyllä luotettavuustasolla.

Käytettävissä olevien rahatulojen kotitalouskohtaisen keskiarvon estimaatti oli 37 778 euroa ja suhteellinen keskivirhe 0,6 prosenttia vuonna 2014. Suhteellinen keskivirhe eli variaatiokerroin kuvaa keskivirheen prosentuaalista osuutta keskiarvosta. Vuoden 2014 aineistossa käytettävissä olevien tulojen keskiarvo oli 95 prosentin todennäköisyydellä välillä 37 333–38 224 euroa. Taulukossa 4 on esitetty kotitalouksien tulojen keskivirheet sosioekonomisen aseman mukaan vuonna 2014.

Tulosten laatuun vaikuttavat kadon ja satunnaisvaihtelun lisäksi peittovirheet (kehikkoperusjoukko poikkeaa kohdeperusjoukosta) ja mittausvirheet (tulomuuttujan mitattu arvo poikkeaa sen oikeasta arvosta). Osa näistä virhelähteistä voi tuottaa systemaattisia virheitä. Systemaattisia virheitä voidaan arvioida vertaamalla estimaatteja rekistereistä saataviin, koko väestöä koskeviin tietoihin sekä muiden tilastojen vastaaviin tietoihin. Vertailuja tehdään vuosittain ja niitä voi tiedustella Tilastokeskuksesta.

**Taulukko 4. Kotitalouksien tulojen keskivirheet sosioekonomisen aseman mukaan vuonna 2014**

Sosioekonominen asema	Kotitalouksia perusjoukossa, 1 000		Palkka- ja yrittäjätulot		Omaisuuksien tulot		Saadut tulonsiirrot		Maksetut tulonsiirrot		Käytettävissä olevat rahatulot	
	Keski-arvo	Keski-virhe, %	Keski-arvo	Keski-virhe, %	Keski-arvo	Keski-virhe, %	Keski-arvo	Keski-virhe, %	Keski-arvo	Keski-virhe, %	Keski-arvo	Keski-virhe, %
Kaikki kotitaloudet	2 640	0,6	32 891	0,9	2 830	4,9	14 884	0,9	12 827	0,8	37 778	0,6
Ylemmät toimihenkilöt	433	2,4	80 974	1,3	3 104	11,8	6 336	3,7	28 811	1,6	61 601	1,2
Alemmat toimihenkilöt	433	2,7	47 166	1,3	1 024	8,6	6 956	3,5	13 921	1,6	41 225	1,1
Työntekijät	396	2,8	44 950	1,4	773	14,2	6 832	3,4	12 639	1,7	39 916	1,2
Maatalousyrittäjät	31	6,2	58 648	4,3	6 614	18,4	7 630	7,0	17 771	5,1	55 099	4,0
Muut yrittäjät	142	3,9	55 100	2,9	17 503	11,9	6 860	5,4	19 740	4,4	60 580	2,9
Eläkeläiset	888	1,3	2 263	5,2	2 933	8,3	28 189	0,9	6 651	2,0	26 734	1,2
Työttömät	166	5,0	3 011	9,2	567	18,9	17 086	2,3	3 042	3,9	17 623	2,3
Muut	152	5,3	6 629	6,8	1 180	24,7	10 997	4,9	2 202	9,4	16 381	4,0

## 4 Julkaistujen tietojen ajantasaisuus ja oikea-aikaisuus

Tulonjakotilasto tehdään vuosittain. Viimeisimmät tilastotuotannon tarvitsemista rekisteriaineistoista ovat käytettävissä noin 11 kuukautta tilastovuoden päättymisen jälkeen. Ennakolliset tiedot valmistuvat noin 12 kuukautta tilastovuoden päättymisestä ja lopulliset tiedot julkaistaan noin 16 kuukautta tilastovuoden päättymisen jälkeen.

## 5 Tietojen saatavuus ja läpinäkyvyys

Tulonjakotilaston ennakkolliset ja lopulliset tiedot julkaistaan Tilastokeskuksen internet-sivuilla SVT:n Tulot ja kulutus -sarjassa sähköisinä julkistuksina ja katsauksina, pdf-muodossa sekä StatFin-tietokantataulukoina tilaston internetsivuilta.

Mikäli on tarpeen saada verkkosivuilla julkaistuja tietoja tarkempia tilastoja, niitä voi tilata maksullisena toimeksiantona tilaston tekijöiltä sähköpostitse osoitteella [toimeentulo.tilastokeskus@tilastokeskus.fi](mailto:toimeentulo.tilastokeskus@tilastokeskus.fi) tai puhelimitse.

Tilastosta on saatavissa tutkimuskäyttöön suunniteltuja palveluaineistoja. Aineistot ovat maksullisia ja edellyttävät käyttöluvan hakemista. Tulonjakotilaston tietokanta tarjoaa hyvät mahdollisuudet erilaisten selvitysten ja tutkimusten tekoon.

## 6 Tilastojen vertailukelpoisuus

### Tulokäsite

Tulonjakotilaston pääasiallisena tulokäsitteenä on EU:n tulo- ja elinolotilaston (EU-SILC) mukainen *käytettävissä olevat rahatulot (pl. myyntivoitot)*. Käsitteet ovat määritelmällisesti samat lukuun ottamatta palkkatulojen luontaisuuksia. Ne luetaan tuloihin tulonjakotilastossa, mutta ei EU:n tulo- ja elinolotilastossa. OECD:n tulonjakotietokannassa käytetty tulokäsite on sama kuin tulonjakotilastossa eli *käytettävissä olevat rahatulot (pl. myyntivoitot)*.

Käytettävissä olevat rahatulot (pl. myyntivoitot) on kansainvälisesti vertailukelpoinen tulokäsite, joka ei sisällä veronalaisia luovutusvoittoja (myyntivoittoja) eikä niistä maksettuja veroja. Sen mukaiset tulot on päivitetty takautuvasti tilaston aikasarjatietoihin vuodesta 1987 lähtien.

Tulonjakotilastoinnissa aiemmin ensisijaisena tulokäsitteenä käytetty laajempi *käytettävissä olevat tulot* on säilytetty edelleen tilastoinnissa ja tietokantataulukoissa. Se sisältää laskennallisen asuntotulon sekä



myyntivoitot ja niistä maksetut verot. *Käytettävissä olevat rahatulot (ml. myyntivoitot)* vastaa aiemmin käytettyä rahatulokäsitettä. Se sisältää myyntivoitot ja niistä maksetut verot, mutta ei laskennallisia tuloeria. Myös tämä tulokäsite on säilytetty tilastoinnissa ja osassa tietokantataulukoita.

Vaihtoehtoiset tulokäsitteet ovat saatavissa perusaineistosta tilastointi- ja tutkimuskäyttöön ja niitä raportoidaan osassa tulonjakotilaston julkaisuja. Ne eivät kuitenkaan sovellu kansainvälisiin vertailuihin.

Tulonjakotilaston julkistuksissa esitettävät tiedot pohjautuvat vuosittain päivitettäviin aikasarjoihin, joissa on pyritty huomioimaan tulonjakotilaston tulotiedoissa tapahtuneet muutokset. Tulonjakotilaston aikasarjan vertailukelpoisuus on hyvä vuosille 1993–2014, ja päätuloerien kohdalla kohtuullisen hyvä vuodesta 1993 taaksepäin varhempisiin tilastovuosiin. Vuoden 2014 tulonjakotilastoon tehty metsätulojen muodostusmenetelmän muutos vaikuttaa etenkin maatalousyrittäjäkotalouksien tuloihin, joten tässä ryhmässä tulotiedot eivät ole täysin vertailukelpoisia keskenään vuosien 2013 ja 2014 välillä.

Tulotiedoissa on tapahtunut seuraavia muutoksia, joilla on vaikutusta tietojen vertailukelpoisuuteen. Nämä ovat seuraavat:

- Metsätulojen laskentatavan uudistus vuonna 2014. Aikaisemmin metsänmyyntitulot pohjautuivat verottajan vuosi-ilmoitustietoihin. Metsänmyyntituloihin kohdistuvat kustannukset johdettiin mekaanisella laskentamenetelmällä. Vuoden 2014 tilastossa metsänmyyntitulot pohjautuvat muiden yrittäjätulojen tapaan lopullisen verotuksen tietoihin, jossa verottajan hyväksymät metsänmyyntituloihin kohdistuvat kustannukset ovat selvästi suuremmat kuin mitä tilastossa aikaisemmin laskettiin. Laskentamenetelmän muutosten vaikutuksista on kerrottu enemmän tämän julkistuksen erilliskatsauksessa.
- Kotitalouksien käytettävissä olevat rahatulot eroaa Tulonjakotilastossa vuonna 2010 ja sitä edeltävinä tilastovuosina olleesta käytettävissä olevien rahatulojen käsitteestä siten, että tietoon ei lueta veronalaisia luovutusvoittoja. Tietoon luetaan sitä vastoin toiselle kotitaloudelle maksetut säännöllisluonteiset ja velvoittavat tulonsiirrot laajemmin kuin aikaisemmin (elatusapu).
- Laskennallinen asuntotulo omistusasunnosta tuotetaan edelleen erillisenä tulokomponenttina ja se luetaan edelleen kotitalouden käytettävissä oleviin tuloihin (mutta ei rahatuloihin). Vuonna 2006 tilastossa uudistettiin asuntotulon laskentatapa ottamalla huomioon toisaalta yhtenäiset käytännöt muiden Tilastokeskuksen tilastojen (erityisesti kulutustutkimus ja kansantalouden tilinpito) kanssa ja toisaalta EU:n tulo ja elinolotilastoa (EU-SILC) koskevan asetuksen vaatimukset. Merkittävimmät muutokset liittyvät otoskotitalouksille ositemenetelmällä laskettujen bruttovuokrien ositteiden tarkentumiseen ja omistusasuntojen poistojen käsittelyyn. Ositteissa tilastollisen kuntaryhmituksen mukainen bruttovuokra on korvattu kunnittaisella ja suurimmissa kunnissa osa-alueittaisella tiedolla (Vuodesta 2012 alkaen osa-alueen mukainen bruttovuokra on käytössä useammalla suurkunnalla kuin aikaisemmin). Ositekohtaiset bruttovuokra-arvot perustuvat edelleen Tilastokeskuksen vuokratilaston vapaarahoitteisten asuntojen vanhojen ja uusien vuokrasuhteiden keskimääräisiin vuokriin, mutta havaintomääriltään pienten ositteiden vuokra-arvoja on korjattu vanhojen asunto-osakeyhtiömuotoisten asuntojen myyntihinnoilla. Asuntotulosta ei enää omakotiasujilla vähennetä poistoja. (Ks. Tulonjakotilasto, käsitteet ja määritelmät, asuntotulo eli laskennallinen nettovuokra). Uudistetulla menetelmällä laskettu asuntotulo on viety takautuvasti aikasarjatietoihin vuodesta 1993 lähtien, joten tulokäsitteet ovat tältä osin vertailukelpoisia kun tietolähteenä käytetään tulonjakotilaston aikasarja-aineistoa.
- Kotitalouksien välisiin saatuihin tulonsiirtoihin ei vuoden 2006 tulonjakotilastosta lähtien ole laskettu enää kotitalouden saamia raha- tai muita lahjoja. Syynä on yhtenäisyys EU:n tulo- ja elinolotilaston (EU-SILC) tulokäsitteen kanssa. Uusi laskentatapa vähentää kotitalouksien keskimääräisiä käytettävissä olevia tuloja noin 150 euroa kotitaloutta kohti.
- Vuonna 2006 siirryttiin metsätulojen verotuksessa kokonaan myyntituloihin pohjautuvaan verotukseen. Tämän vuoksi metsätulojen käsittely muuttui myös tulonjakotilastossa. Metsätalouden tulot perustuivat vuosina 2006–2013 pääasiassa verohallinnon vuosi-ilmoitustietoihin eikä täydentäviä tietoja enää kysytty haastatteluissa. Metsätalouden kustannukset arvioitiin prosenttiosuutena metsän myyntituloista, kun ne aiemmin laskettiin haastattelutietoihin perustuvalla regressiomallilla.
- Tulonjakotilaston tulokäsitteiden vertailtavuutta vaikeuttaa myös vuoden 2005 osinkoverouudistus, jossa luovuttiin yhtiöveron hyvityksestä. Ennen verouudistusta yhtiöveron hyvitys luettiin tuloksi osinko-, tuotannon tekijä- ja bruttotuloihin. Koska yhtiöveron hyvitys sisältyi myös maksettuihin tulonsiirtoihin, verouudistuksella ei kuitenkaan ole vaikutusta käytettävissä olevan tulon vertailtavuuteen. Tulonjakotilaston aikasarjatiedostoihin verouudistuksesta johtuvat muutokset on korjattu vuosille 1993–2004.

## Luokitukset ja menetelmät

Tulonjakotilastossa vuodesta 2003 alkaen (11.7.2003 voimaan tullut Euroopan parlamentin ja neuvoston asetus) käytössä ollut suuralueluokitus (NUTS 2) on uudistettu vuonna 2012 (Komission asetus 31/2011). Uudistuksella on rakenteellisia vaikutuksia NUTS 2 -aluejakoon.

Tulonjakotilastossa on vuodesta 2011 lähtien käytetty uutta ammattiluokitusta (Ammattiluokitus 2010). Se pohjautuu kansainvälisen ammattiluokituksen ISCO-08-luokituksen uudistukseen. Ammattiluokitusta käytetään apuna sosioekonomisen aseman luokituksessa. Uudistuksen vaikutus tulonjakotilastossa julkaistuihin sosioekonomisen aseman mukaisiin aikasarjatietoihin ei ole merkitsevä.

## 7 Selkeys ja eheys/yhtenäisyys

Hallinnollisista rekistereistä koottu **tulonjaon kokonaistilasto** kuvaa rekisterikotitalouksien (asuntokuntien) vuosituloja ja niiden jakautumista erityisesti aluenäkökulmasta. Tilastoyksikkönä käytetty asuntokunta (ns. rekisterikotitalous) poikkeaa hieman tulonjakotilaston kotitalouskäsitteestä. Koska tulonjaon kokonaistilaston tulokäsite perustuu vain rekisteritietoihin, se ei sisällä laskennallisia tuloeria eikä eräitä tuloja, joista saadaan tietoa vain haastatteleamalla (mm. asuntotulo, lähdeveron alaiset korkotulot ja kotitalouksien väliset tulonsiirrot). Tulonjaon kokonaistilaston käsitteet esimerkiksi tulojen osalta eivät täysin täytä kansainvälisiä suosituksia. Tilastojen tiedot saattavat erota myös otanta- ja tuotantomenetelmistä johtuvista syistä.

Tulonjakotilaston ja **kulutustutkimuksen** välillä ei ole merkittäviä käsitteellisiä eroja. Molemmat noudattavat kansainvälisten suositusten mukaista käytettävissä olevan tulon määrittelyä.

Verotustietoihin perustuvasta **veronalaiset tulot** -tilastosta saadaan tiedot luonnollisten henkilöiden veronalaisista tuloista, vähennyksistä ja veroista. Sen kuvaama ilmiöalue on suppeampi kuin tulonjakotilaston. Veronalaiset tulot -tilastosta ei saada kotitalouskohtaisia tietoja, vaan tilastoyksikkö on tulonsaaja tai aviopari. Sen ulkopuolelle jää myös osa kotitalouksien saamista yrittäjä- ja omaisuustuloista (mm. lähdeveron alaiset korkotulot) sekä tulonsiirroista (mm. osa kansaneläkkeistä sekä tapaturmavahinkoturvaan perustuvista etuuksista, sotilasvammalakiin perustuvat eläkkeet, asumistuet, toimeentulotuki sekä lapsilisät).

Tulonjakotilasto kuvaa kotitaloussektorin tuloja ja tulonsiirtoja ja on siten **kansantalouden tilinpidon kotitaloussektorin tulo- ja tulonkäyttötilin** laajennus. Verrattaessa tulonjakotilaston koko maan tulosummia kansantalouden tilinpidon tulo- ja tulonkäyttötilin eriin on otettava huomioon erot sektorin rajaamisessa, eräissä määritelmässä ja tilastojen laatimismenetelmässä. Erojen johdosta kansantalouden tilinpidon ja tulonjakotilaston luvut esimerkiksi kotitalouksien käytettävissä olevan tulon vuosimuutoksista saattavat erota tuntuvastikin toisistaan.

Tulonjakotilaston perusjoukon muodostavat yksityiset kotitaloudet. Kansantalouden tilinpidossa kotitaloussektoriin luetaan myös ns. laitostaloudet. Vuonna 2003 kansantalouden tilinpidon aikasarjoja tarkistettiin siten, että kotitaloussektoriin luetaan myös asunto-osakeyhtiöt siltä osin kuin kotitaloudet ovat asunto-osakkeiden omistajia (eli suurimmalta osin).

### Lisätietoja

Pekka Ruotsalainen 029 551 2610  
Vastaava tilastojohtaja:  
Jari Tarkoma

toimeentulo.tilastokeskus@tilastokeskus.fi  
www.tilastokeskus.fi  
Lähde: Tulonjakotilasto 2014, Tilastokeskus

Asiakaspalaute: [www.tilastokeskus.fi/palaute](http://www.tilastokeskus.fi/palaute)

---

Tietopalvelu ja viestintä, Tilastokeskus  
puh. 029 551 2220  
[www.tilastokeskus.fi](http://www.tilastokeskus.fi)

Julkaisutilaukset, Edita Publishing Oy  
puh. 020 450 05  
[asiakaspalvelu.publishing@edita.fi](mailto:asiakaspalvelu.publishing@edita.fi)  
[www.editapublishing.fi](http://www.editapublishing.fi)

ISSN 1796-0479  
= Suomen virallinen tilasto  
ISSN 1795-8121 (pdf)