

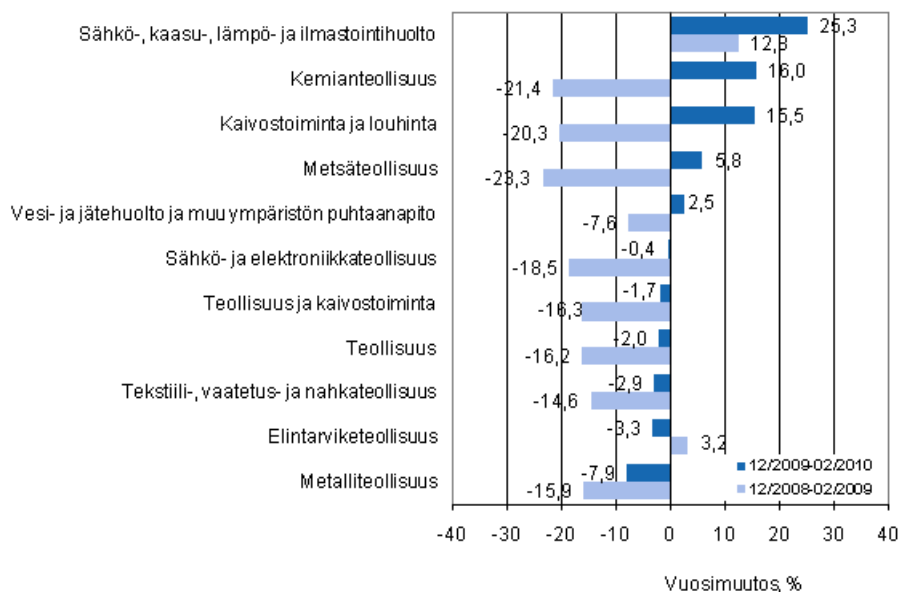
Teollisuuden liikevaihtokuvaaja

2010, helmikuu

Teollisuuden liikevaihto supistui joulu-helmikuussa 2 prosenttia vuodentakaiseen verrattuna

Teollisuuden liikevaihto oli Tilastokeskuksen mukaan joulu-helmikuussa 2,0 prosenttia pienempi kuin vastaavalla ajanjaksolla vuotta aiemmin. Kotimaan myynti supistui 4,1 prosenttia ja vientiliikevaihto supistui 0,1 prosenttia vuodentakaisesta.

Eräiden teollisuuden toimialojen liikevaihdon vuosimuutos ajanjaksolla 12/2009-02/2010, % (TOL 2008)



Lähde: Tilastokeskus

Teollisuuden alatoimialat jakaantuivat tasan sekä supistuneisiin että kasvaneisiin. Eniten liikevaihto supistui metalliteollisuudessa (-7,9 %) ja elintarviketeollisuudessa (-3,3 %). Kasvu oli voimakkainta sähkö-, kaasu-, lämpö- ja ilmastointihuollossa (25,3 %), kemianteollisuudessa (16,0 %) sekä kaivostoiminnassa ja louhinnassa (15,5 %).

Teollisuuden liikevaihtokuvaaja kuvaa yrityksiä, joiden päätoimiala on teollisuus. Indeksien laskenta perustuu verohallinnon arvonlisäverotietoihin, joita täydennetään Tilastokeskuksen myyntitiedustelun aineistolla. Teollisuusyritysten kuukausittaisissa liikevaihdoissa voi olla isojakin vaihteluita etenkin metalliteollisuuden toimialoilla. Vaihtelut johtuvat pääasiassa laskutuskäytännöistä. Suurten konetoimitusten ja projektien loppulasku voi näkyä myyntinä yhdellä kuukaudella, vaikka työtä toimituksen eteen olisi tehty useita kuukausia tai vuosia.

Uusi verotililaki muuttaa liikevaihtokuvaajien aineistoa

Tammikuun 2010 tiedoista alkaen liikevaihtokuvaajissa siirrytään käyttämään uuden verotililain mukaista verohallinnon kausiveroaineistoa. Selvityksemme mukaan toteutetun verotiliuudistuksen vaikutukset tilastoon jäävät melko vähäisiksi. Aineiston kertymä on kuitenkin tammikuun 2010 tiedoista alkaen hieman aiempaa alhaisempi, minkä vuoksi liikevaihtokuvaajien aikasarjat saattavat hieman tarkentua seuraavissa julkaisuissa. Aineiston muutoksen vaikutuksista liikevaihtokuvaajiin löytyy lisätietoja [Muutoksia tässä tilastossa](#) -kohdasta. Verotiliuudistuksesta tietoa saa myös verohallinnon internetsivuilta: www.vero.fi.

Sisällys

Liitetaulukot	
Kolmen kuukauden ja uusimman kuukauden vuosimuutos, % (TOL 2008).....	4
Teollisuuden alatoimialojen trendisarjoja	
Teollisuuden koko liikevaihdon, kotimaan liikevaihdon ja vientiliikevaihdon trendisarjat 1/1995 -02/2010, 2005=100.....	5
Metsäteollisuuden liikevaihdon, kotimaan liikevaihdon ja vientiliikevaihdon trendisarjat 1/1995 - 02/2010.....	5
Kemianteollisuuden liikevaihdon, kotimaan liikevaihdon ja vientiliikevaihdon trendisarjat 1/1995 - 02/2010.....	6
Sähkö- ja elektroniikkateollisuuden liikevaihdon, kotimaan liikevaihdon ja vientiliikevaihdon trendisarjat 1/1995-02/2010.....	6
Laatuseloste.....	7

Liitetaulukot

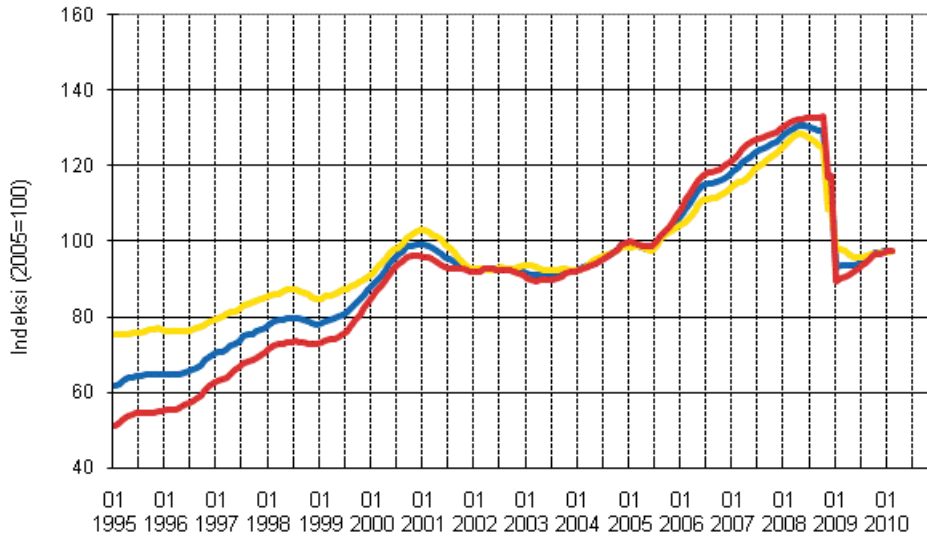
Kolmen kuukauden ja uusimman kuukauden vuosimuutos, % (TOL 2008)

	Kolmen kuukauden vuosimuutokset, % ¹⁾				Uusimman kuukauden vuosimuutos, % ¹⁾
	03-05/2009	06-08/2009	09-11/2009	12/09-02/10	02/2010
Teollisuus (C)	-29,7	-26,5	-21,6	-2,0	1,4
Elintarviketeollisuus (10-12)	-0,6	-2,4	-4,1	-3,3	-2,3
Tekstiili-, vaatetus- ja nahkateollisuus (13-15)	-18,4	-10,4	-12,8	-2,9	-0,8
Metsäteollisuus (16-17)	-29,3	-26,2	-17,7	5,8	10,8
Kemianteollisuus (19-22)	-34,5	-32,0	-16,1	16,0	23,5
Sähkö- ja elektroniikkateollisuus (26-27)	-33,3	-25,0	-41,8	-0,4	-9,9
Metalliteollisuus (24-30)	-34,3	-30,4	-27,9	-7,9	-6,3
Kaivostoiminta ja louhinta (B)	-21,5	-17,7	-8,1	15,5	21,1
Sähkö-, kaasu-, lämpö ja ilmastointihuolto (D)	5,3	-15,3	-14,5	25,3	45,0
Vesi- ja jätehuolto ja muu ympäristön puhtaanapito (E)	-23,4	-20,8	-6,4	2,5	12,0

1) Vuosimuutoksessa verrataan tarkasteltavan ajanjakson arvoja vuodentakaisen vastaavan ajanjakson arvoihin.

Teollisuuden alatoimialojen trendisarjoja

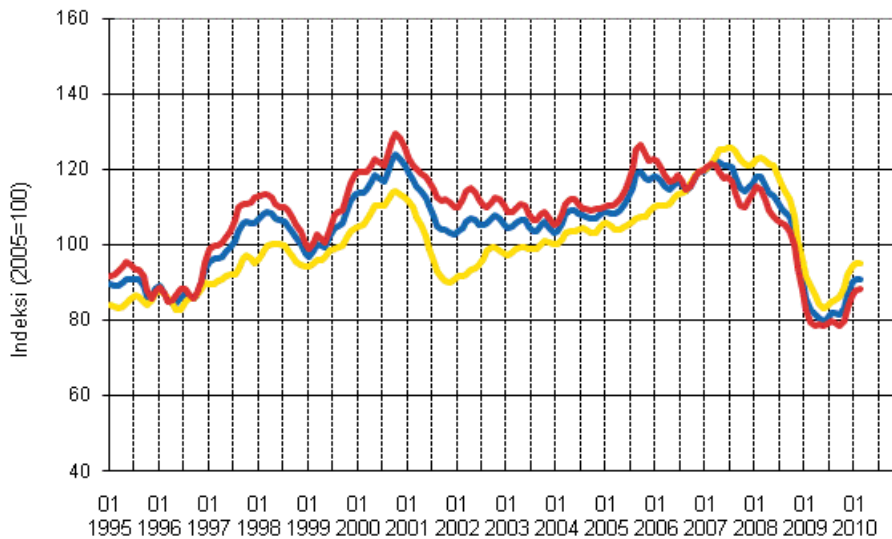
Teollisuuden koko liikevaihdon, kotimaan liikevaihdon ja vientiliikevaihdon trendisarjat 1/1995 -02/2010, 2005=100



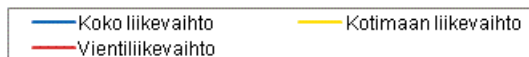
Lähde:Tilastokeskus



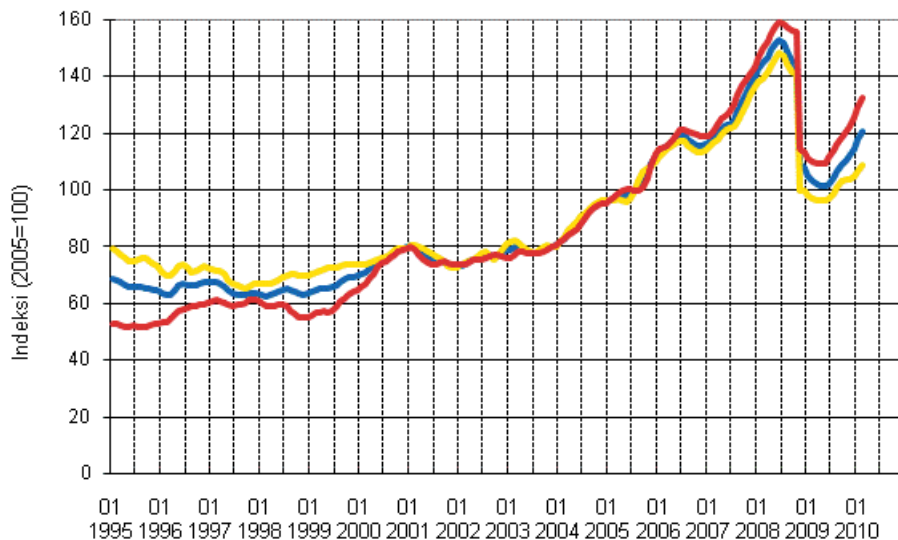
Metsäteollisuuden liikevaihdon, kotimaan liikevaihdon ja vientiliikevaihdon trendisarjat 1/1995 - 02/2010



Lähde:Tilastokeskus



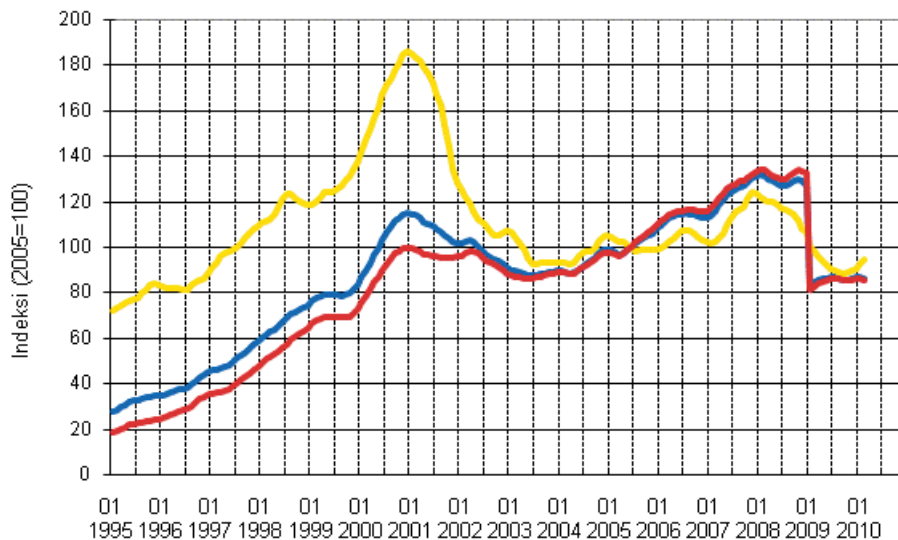
Kemianteollisuuden liikevaihdon, kotimaan liikevaihdon ja vientiliikevaihdon trendisarjat 1/1995 - 02/2010



Lähde:Tilastokeskus



Sähkö- ja elektroniikkateollisuuden liikevaihdon, kotimaan liikevaihdon ja vientiliikevaihdon trendisarjat 1/1995-02/2010



Lähde:Tilastokeskus



Laatuseloste

1. Tilastotietojen relevanssi

1.1 Tietosisältö ja käyttötarkoitus

Rakentamisen liikevaihtokuvaaja ja myynnin määräindeksi ovat indeksejä, jotka kuvaavat yritysten liikevaihdon arvon ja volyymin kehitystä kuukausittain. Indeksien laskennassa käytetään lähes koko Suomen yritystoiminnan kattavaa Verohallinnon kausiveroaineistoa sekä Tilastokeskuksen suoraa tiedonkeruuta ja yritys- ja toimipaikkarekisteriä. Liikevaihtoindeksejä julkaistaan seuraavista päätoimialoista alatoimialoittain: teollisuus, rakentaminen, kauppa ja muut palvelut.

Tietoja käytetään Eurostatissa, Euroopan keskuspankissa, eräissä kansainvälisissä organisaatioissa ja Suomen julkisessa hallinnossa sekä aluekehittämisessä yritystalouden kehityksen seurantaan ja analysointiin. Elinkeinoelämä ja tutkimuslaitokset käyttävät tietoja markkinoiden ja kilpailijoiden kehityksen arviointiin.

1.2 Keskeiset käsitteet ja luokitukset

Käytetyt käsitteet

Liikevaihto on käsitteellisesti määritelty kirjanpitolaisissa ja se ei sisällä arvonlisäveroa. Liikevaihdolla tarkoitetaan tässä pelkästään kotimaan liikevaihtoa, mikä sisältää verollisen myynnin sekä rakennuspalveluiden oman käytön, joka on joko valmistusta omaan käyttöön tai perustajaurakointia. Rakennusyritysten myynnin määrällä kuvataan liikevaihtoa, josta on poistettu hintojen muutosten vaikutus.

Arvoindeksi kuvaa liikevaihdon nimellisarvoa suhteessa perusvuoden arvoon. Arvoindeksi sisältää sekä hintojen muutokset että määrän muutokset. Liikevaihtokuvaaja on arvoindeksi. Arvo saadaan suoraan käytettävistä aineistoista.

Määrä- eli volyyymi-indeksi kuvaa määrissä tapahtuneita muutoksia. Kaupan, teollisuuden ja rakentamisen toimialoista tuotetaan määräindeksit. Rakentamisen määräindeksi saadaan jakamalla laskettu arvoindeksi hintaindeksillä: määräindeksi = $100 \times (\text{arvoindeksi} / \text{hintaindeksi})$.

Toimialaluokitus

Toimialaluokat on muodostettu toimialaluokitus TOL 2008:n mukaisesti (Tilastokeskus, Helsinki 2008).

1.3 Lait ja asetukset

Tilastojen laadintaa ohjaa valtion tilastotoimen yleislaki, tilastolaki. Tiedonantajilta kerätään vain ne välttämättömät tiedot, joita ei saada muualta. Indeksisarjat julkaistaan niin, että niistä ei voida päätellä yksittäisen yrityksen tietoja tai kehitystä.

Kuukausitilastointia ohjaa EU:n asetus lyhyen aikavälin tilastoista N:o 1165/98 ja N:o 1158/2005. Asetus velvoittaa jäsenvaltioita tuottamaan koko maata koskevia indeksisarjoja mm. rakentamisen volyyymistä. Tilastojen muuttajat on määritelty Euroopan Unionin komission asetuksessa 588/2001

2. Tilastotutkimuksen menetelmäkuvaus

Perusjoukko

Liikevaihtokuvaajan ja rakennusyritysten myynnin määrän perusjoukkona ovat kuukausivalvonnassa olevat arvonlisäverovelvolliset rakennusyritykset. Eräät monitoimialaiset yritykset on jaettu ns. toimialayksiköihin toimialapuhautauden parantamiseksi.

Verohallinnon kausiveroaineisto

Indeksin laskennassa käytetään arvolisäverotuksen ja työnantajasuoritusten kausiveroaineistoa. Aineisto sisältää kuukausi, neljännesvuosi ja vuositietoja ilmoittavien yritysten arvolisävero ja työnantajasuoritustiedot. Kuukausittain tietonsa raportoivat ne yritykset, joiden vuotuinen liikevaihto on yli 50 000 euroa. Neljännesvuosiraportointiin ovat oikeutettuja alv-tietojen osalta ne yritykset, joiden vuotuinen liikevaihto on 25 001 - 50 000 euroa sekä työnantajasuoritusten osalta kaikki ne työntekijät, joiden liikevaihto on 50 000 euroa tai alle. Vuositason raportointiin ovat alv-tietojen osalta oikeutettuja

ne yritykset, joiden vuotuinen liikevaihto on korkeintaan 25 000 euroa. Ennen vuotta 2010 indeksin laskennassa käytetään arvonlisäverotuksen ja työnantajasuoritusten maksuvalvonta-aineistoa.

Tavaroita ja palveluja myyvä elinkeinonharjoittaja on arvonlisäverovelvollinen yritysmuodosta riippumatta. Arvonlisäverotuksen soveltamisalan ulkopuolelle jäävät mm. elinkeinonharjoittajat, joiden toiminta on vähäistä, pankki- ja rahoitustoiminta sekä eräät uskonnolliset yhdyskunnat ja yleishyödylliset yhteisöt. Valtio ja kunta ovat verovelvollisia liiketoiminnan muodossa harjoitetusta toiminnasta.

Koska tietyn kuukauden aineisto täydentyy eräpäivän jälkeenkin, jokaisen kohdekuukauden aineisto päivitetään toistuvasti. Kuukausiaineistoa päivitetään kuuden kuukauden ajan, neljännesvuosi- ja vuosiaineistoa kunnes ne ovat täysin kertyneet. Ensimmäisellä poimintakerralla aineiston kattavuus on keskimäärin 90 % yritysten liikevaihdolla mitattuna.

Suora tiedonkeruu

Verottajan kausiveroaineistoa täydennetään keräämällä kuukausittain tietoa myynneistä suoraan noin 2 000 toimialojensa merkittävimmältä yritykseltä. Otoksen osuus kunkin päätoimialan yritysten lukumäärästä on 0,1-7 prosenttia, mutta liikevaihdosta mitattuna otos kattaa 20-79 prosenttia toimialasta riippuen.

Laskenta

Aineistossa havaitut systemaattiset virheet korjataan ennen laskentaa. Laskennan aikana havaitut virheelliset tiedot oikaistaan tai niiden vaikutus poistetaan. Aineisto tarkistetaan yritystasolla käymällä läpi merkittävimmät yritysjärjestelyt ja liikevaihdon muutokset, yritysten aloitukset ja lopetukset.

Liikevaihtokuvaajien perusvuosi on 2005. Laskenta perustuu muutosestimointiin. Menetelmässä vertaillaan tarkasteltavan kuukauden ja edellisen vuoden vastaavan kuukauden vertailukelpoisia havaintoja huomioimalla muun muassa yritysjärjestelyt ja kirjanpitoon liittyvät raportointikäytännön muutokset. Indeksit lasketaan kuukausittain uudelleen kunnes aineisto on lopullinen

Käytetyt työpäiväkorjaus- ja kausitasoitusmenetelmät

Kausitasoituksesta sarjasta on poistettu vuoden sisäinen systemaattinen vaihtelu. Kausivaihtelun aiheuttaa usein jokin yrityksistä itsestään johtumaton ilmiö, kuten säätilojen ja vuodenaikojen vaihtelu ja ihmisten toimintatavat. Kaikki liikevaihtosarjat tasoitetaan TRAMO/SEATS -menetelmällä, joka on Eurostatin suosittama kausitasoitusmenetelmä.

Myynnin määrä-indeksi saadaan deflatoimalla lasketut liikevaihtoindeksit eli poistamalla hintojen muutosten vaikutus indeksisarjasta. Talonrakentamisessa sarja deflatoidaan uudisrakentamisen volyymi-indeksin laskennassa syntyvällä hintaindeksillä ja maa- ja vesirakentamisen sarja maarakennuskustannusindeksillä. Koko rakentamisen (TOL 2002; F) toimialan määrä-indeksi lasketaan painottamalla yhteen talonrakennusyritysten ja maa- ja vesirakennusyritysten myynnin määrä-indeksit, painoina käytetään perusvuoden kansantalouden tilinpidon arvonlisäysosuuksia.

3. Tietojen oikeellisuus ja tarkkuus

Liikevaihtokuvaajien aineisto kattaa lähes koko Suomen yritystoiminnan. Uusimmat indeksiluvut voivat muuttua hieman aineiston kertymisen ja yritysten ilmoittaminen tietojen muutosten vuoksi. Aineiston täydentymisestä johtuen tiedot päivittyvät julkistuksissa yli vuoden ajan..

Vähittäiskaupasta tuotetaan otoksen perusteella myös ennako. Ennakon tuloksia verrataan kokonaisaineistosta laskettuihin tietoihin ennakon osuvuuden määrittämiseksi. Vähittäiskaupan ennakon revisioiden itseisarvojen keskiarvo oli vuoden 2007 tiedoissa alle yhden prosenttiyksikön. Muissa pidemmällä viipeellä julkaistuissa liikevaihtosarjoissa uusimmat julkaistut tiedot muuttuivat vuonna 2007 keskimäärin puoli prosenttiyksikköä.

Mitattavat muuttuja (liikevaihto ja toimiala) vastaavat hyvin Eurostatin määritelmiä.

Arvonlisäveroilmoituksesta laskettava liikevaihto ei täysin vastaa tuloslaskelman liikevaihtoa, koska se voi sisältää mm. käyttöomaisuuserien myyntejä, muita tuottoja ja satunnaisia eriä. Aineistossa voi myös olla virheitä esimerkiksi optisesta luvusta tai tiedonantajien virheistä johtuen. Näitä virheitä korjataan suoran tiedonkeruun tiedoilla. Ajallisesti tiedot kohdistuvat täsmällisesti ja laskennassa käytetyt menetelmät

ovat harhattomia. Yrityksen toimiala on päätoiminnan mukainen. Sivutoimintojen vaikutusta on pienennetty jakamalla merkittävimmät sivutoiminnot omiksi toimialayksiköikseen.

Volyymi-indeksin laskennassa myös deflaattorien laadulla on suuri merkitys tulosten oikeellisuuteen. Tilastokeskus käyttää laskelmissaan parhaita saatavissa olevia hinta- ja kustannusindeksejä.

4. Julkaistujen tietojen ajantasaisuus ja oikea-aikaisuus

Teollisuuden, rakentamisen ja muiden palveluiden liikevaihtokuvaajat julkaistaan noin kahden ja puolen kuukauden viiveellä, kuten rakennusyritysten myynnin määrä tiedotkin. Julkaisupäivät on koottu Tilastokeskuksen julkaisukalenteriin (www.tilastokeskus.fi/ajk/julkistamiskalenteri).

5. Tietojen saatavuus ja läpinäkyvyys/selkeys

Julkistuksia on liikevaihtokuvaajista kuukausittain neljä: teollisuuden, rakentamisen, kaupan ja muiden palvelujen liikevaihtokuvaajista kustakin erikseen. Uusimmat julkistukset ilmestyvät julkaisupäivänä Tilastokeskuksen kotisivulle.

Internetissä julkaistaan liikevaihtokuvaajien uusimpien julkistusten lisäksi kuvaukset, katsaukset, aikasarjat ja kuvioit kullekin tilastolle. Tiedot päivitetään aina uusimman tiedon ilmestyessä. Liikevaihtokuvaajat julkaistaan internetissä myös Tilastokeskuksen maksuttomassa tilastotietokannassa (StatFin).

Erityisselvityksille Verohallinnon maksuvalvonta-aineisto antaa monipuoliset mahdollisuudet. Suhdannetietoa tuotetaan toimialoittain ja alueittain sekä nimetyistä yritysryhmistä. Asiakaskohtaisen suhdannepalvelun (www.tilastokeskus.fi/tup/suhdannepalvelu) avulla voi saada tietoa esimerkiksi liikevaihdosta, viennistä, palkoista tai henkilöstömäärästä. Lisäksi kasvukatsaus kuvaa aineistosta löytyviä suhdannekehityksen syitä.

6. Tilastojen vertailukelpoisuus

Liikevaihtokuvaajien aikasarjat ovat ajallisesti vertailukelpoisia. Perusvuoden vaihdon ja uuteen toimialaluokitukseen siirtymisen yhteydessä kaikkien toimialojen indeksit muodostettiin uudelleen. Vuosien 2005-2008 tiedot laskettiin mikroaineistosta perusvuoden vaihdon vuoksi. Sen sijaan vuosien 1995-2004 tietojen muodostamiseen käytettiin useampia menetelmiä, joista on kerrottu tarkemmin menetelmäselosteessa.

7. Selkeys ja eheys/yhtenäisyys

Liikevaihtokuvaajissa kullekin kalenterikuukaudelle kohdistuu sille ajoittuva myynti yrityksen tilikaudesta riippumatta. Tilastokeskuksen yritys- ja toimipaikkarekisterin ja tilinpäätöstilastojen liikevaihtotiedot ovat tuloslaskelman mukaisia ja kyseisenä vuonna päättyvältä tilikaudelta.

Liikevaihtokuvaajat kattavat säännölliset työnantajat ja arvonlisäverovelvollisuuden rajan ylittävät yritykset eli yli 8 500 euroa liikevaihtoa tuottavat yritykset. Liikevaihtotietojen laskennassa aloittaneet ja lopettaneet yritykset otetaan huomioon heti, kun yritys on tullut arvonlisäverovelvolliseksi tai tieto lopettamisesta on saatu. Tilinpäätöstilastossa ovat mukana kaikki tilinpäätöksen tehneet yritykset. Yritys- ja toimipaikkarekisterin tilastoon kuuluvat yritykset, jotka ovat toimineet tilastovuoden aikana yli puoli vuotta, ja joiden liikevaihto on yli 9 636 euroa vuodessa, tai jotka työllistävät henkilötyövuosina yli 0,5 henkilöä.

8. Dokumentointi

Lisää tilaston metatietoja löytyy kunkin liikevaihtokuvaajan tai palkkasumma kuvaajien omilta kotisivuilta (käsitteet ja määritelmät, menetelmäseloste ja luokitukset) ja Statfin -palvelusta.

Lisätietoja

Ulla Virtanen (09) 1734 3331

Kirsi-Maaria Kinnunen (09) 1734 2681

Vastaava tilastojohtaja:

Hannele Orjala

volyyymi.indeksi@tilastokeskus.fi

www.tilastokeskus.fi

Asiakaspalaute: www.tilastokeskus.fi/palaute