

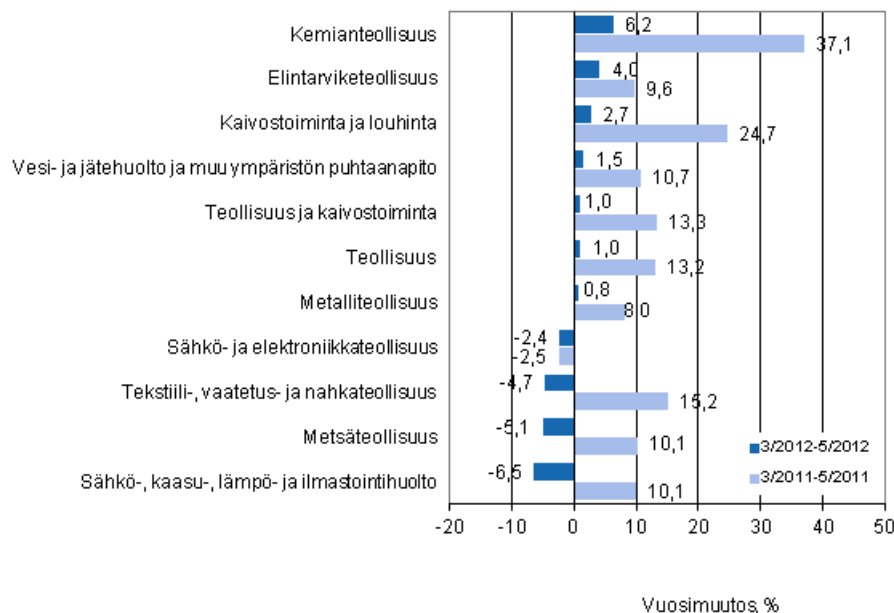
Teollisuuden liikevaihtokuvaaja

2012, toukokuu

Teollisuuden liikevaihto kasvoi maaliskokuussa prosenttien vuodentakaiseen verrattuna

Teollisuuden liikevaihto oli Tilastokeskuksen mukaan maaliskokuussa prosenttien suurempi kuin vastaavalla ajanjaksolla vuotta aiemmin. Kotimaan myynti supistui 0,7 prosenttia ja vientiliikevaihto kasvoi 2,4 prosenttia vuodentakaisesta.

Eräiden teollisuuden toimialojen liikevaihdon vuosimuutos ajanjaksoilla 3/2012–5/2012 ja 3/2011–5/2011, % (TOL 2008)



Lähde: Tilastokeskus

Liikevaihto kasvoi useilla alatoimialoilla edellisvuoden vastaavasta ajanjaksosta. Kasvu oli voimakkainta kemianteollisuudessa (6,2 %) ja elintarviketeollisuudessa (4,0 %). Eniten supistuivat toimialat sähkö-, kaasu-, lämpö- ja ilmastointihuolto (-6,5 %) sekä metsäteollisuus (-5,1 %). Liikevaihto laski myös tekstiili-, vaatetus- ja nahkateollisuudessa (-4,7 %) ja sähkö- ja elektroniikkateollisuudessa (-2,4 %).

Teollisuuden liikevaihtokuvaaja kuvaa yrityksiä, joiden päätoimiala on teollisuus. Indeksien laskenta perustuu verohallinnon arvonlisäverotietoihin, joita täydennetään Tilastokeskuksen myyntitiedustelun aineistolla. Teollisuusyritysten kuukausittaisissa liikevaihdoissa voi olla isoja vaihteluita etenkin metalliteollisuuden toimialoilla. Vaihtelut johtuvat pääasiassa laskutuskäytännöistä. Suurten konetoimitusten ja projektien loppulasku voi näkyä myyntinä yhdellä kuukaudella, vaikka työtä toimituksen eteen olisi tehty useita kuukausia tai vuosia.

Sisällys

Taulukot

Liitetaulukot

Liitetaulukko 1. Liikevaihdon vuosimuutos toimialoittain, % (TOL 2008).....	4
---	---

Kuviot

Liitekuviot

Liitekuvio 1. Teollisuuden koko liikevaihdon, kotimaan liikevaihdon ja vientiliikevaihdon trendisarjat 1/2000–5/2012.....	5
Liitekuvio 2. Metsäteollisuuden liikevaihdon, kotimaan liikevaihdon ja vientiliikevaihdon trendisarjat 1/2000–5/2012.....	5
Liitekuvio 3. Kemianteollisuuden liikevaihdon, kotimaan liikevaihdon ja vientiliikevaihdon trendisarjat 1/2000–5/2012.....	6
Liitekuvio 4. Sähkö- ja elektroniikkateollisuuden liikevaihdon, kotimaan liikevaihdon ja vientiliikevaihdon trendisarjat 1/2000–5/2012.....	6
Tietojen tarkentuminen.....	7
Laatuseloste: Teollisuuden liikevaihtokuvaaja.....	9

Liitetaulukot

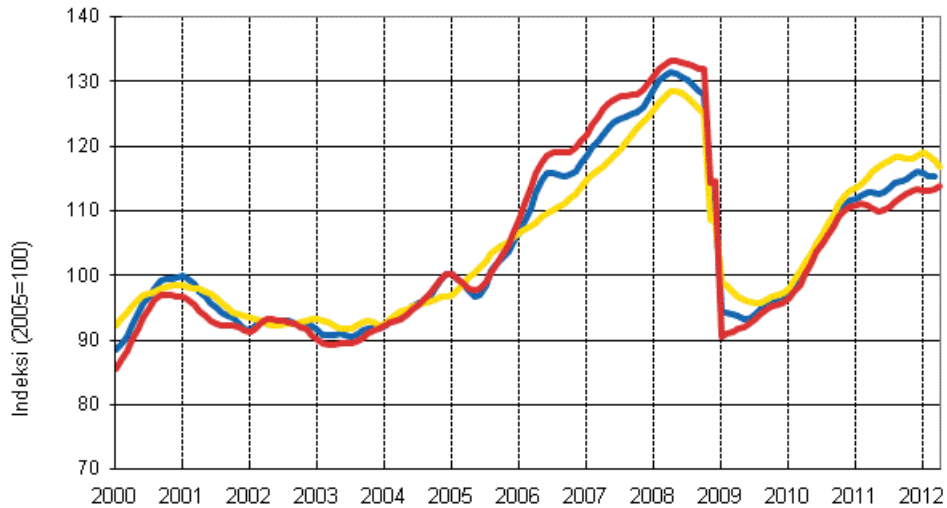
Liitetaulukko 1. Liikevaihdon vuosimuutos toimialoittain, % (TOL 2008)

	Kolmen kuukauden vuosimuutokset, % ¹⁾				Kumulatiivinen vuosimuutos, % ¹⁾	Uusimman kuukauden vuosimuutos, % ¹⁾
	06-08/2011	09-11/2011	12/11-02/12	03-05/2012		
B Kaivostoiminta ja louhinta	16,0	5,2	0,4	2,7	3,9	20,8
C Teollisuus	6,3	3,6	4,1	1,0	2,0	3,4
D Sähkö-, kaasu- ja lämpöhuolto, jäähdytysliiketoiminta	4,9	-9,3	-14,3	-6,5	-7,1	-7,2
E Viemäri- ja jätevesihuolto; muu ympäristön puhtaanapito	8,4	10,3	5,3	1,5	3,8	2,8
10-12 Elintarviketeollisuus	7,8	7,0	6,4	4,0	5,9	5,4
13-15 Tekstiiliteollisuus	6,8	0,0	-4,0	-4,7	-2,7	-1,2
16-17 Metsäteollisuus	-3,2	-3,8	-6,6	-5,1	-4,8	-7,6
19-22 Kemianteollisuus	21,6	14,3	15,7	6,2	10,1	6,2
24-30 Metalliteollisuus	4,7	1,5	2,9	0,8	0,4	6,9
26-27 Sähkö- ja elektroniikkateollisuus	-3,8	-1,5	-3,1	-2,4	-3,8	8,7
13, 14, 17, 20, 21, 24-30 Teollisuus (uudet tilaukset)	3,0	0,6	1,5	0,0	-0,2	3,2

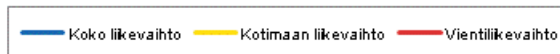
1) Vuosimuutoksessa verrataan tarkasteltavan ajanjakson arvoja vuodentakaisen vastaavan ajanjakson arvoihin.

Liitekuviot

Liitekuvio 1. Teollisuuden koko liikevaihdon, kotimaan liikevaihdon ja vientiliikevaihdon trendisarjat 1/2000–5/2012



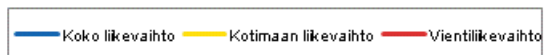
Lähde:Tilastokeskus



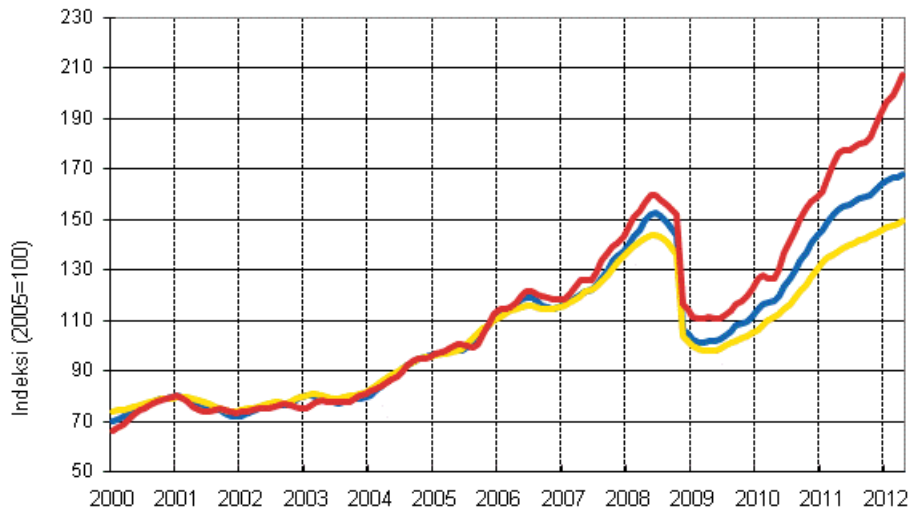
Liitekuvio 2. Metsäteollisuuden liikevaihdon, kotimaan liikevaihdon ja vientiliikevaihdon trendisarjat 1/2000–5/2012



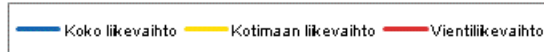
Lähde:Tilastokeskus



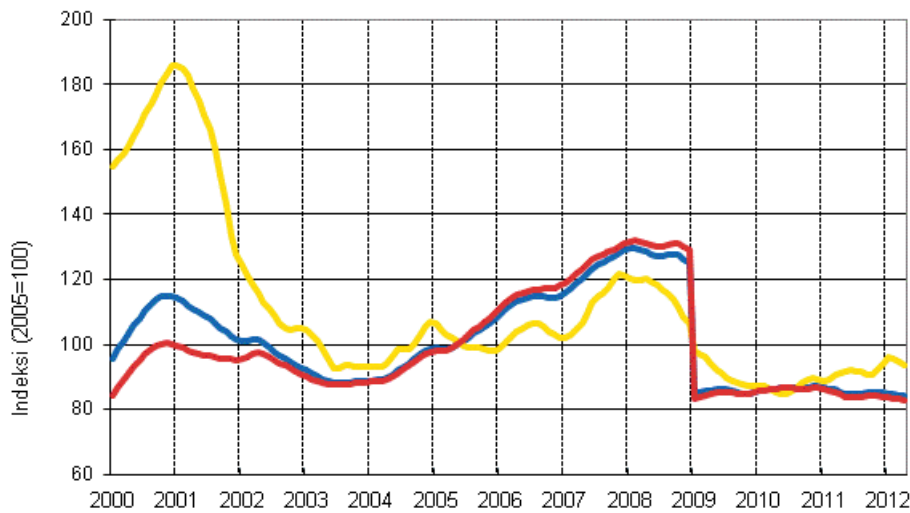
Liitekuvio 3. Kemianteollisuuden liikevaihdon, kotimaan liikevaihdon ja vientiliikevaihdon trendisarjat 1/2000–5/2012



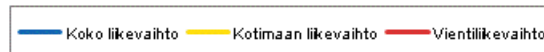
Lähde:Tilastokeskus



Liitekuvio 4. Sähkö- ja elektroniikkateollisuuden liikevaihdon, kotimaan liikevaihdon ja vientiliikevaihdon trendisarjat 1/2000–5/2012



Lähde:Tilastokeskus



Tietojen tarkentuminen

Tilaston tiedot ovat tarkentuneet alla olevan taulukon mukaisesti. Lisätietoja tietojen tarkentumisesta on laatuselosteen kohdassa 3 (vain suomeksi).

Liikevaihdon vuosimuutosten tarkentuminen päätoimialoilla ¹⁾

Toimiala		2011	2012			
		12	01	02	03	04
B Kaivostoiminta ja louhinta	1. julkistus, %	-12,5	0,9	9,7	0,7	-11,3
	Uusin julkistus (2012-08-15), %	-8,7	1,1	10,3	1,5	-11,6
	Tarkentuminen, %-yksikköä	3,8	0,2	0,6	0,8	-0,3
C Teollisuus	1. julkistus, %	4,6	2,7	4,6	-2,7	1,7
	Uusin julkistus (2012-08-15), %	4,6	4,2	3,3	-2,0	2,0
	Tarkentuminen, %-yksikköä	0,0	1,5	-1,3	0,7	0,3
D Sähkö-, kaasu- ja lämpöhuolto, jäähdytysliiketoiminta	1. julkistus, %	-23,6	-9,8	-6,1	-6,6	-5,9
	Uusin julkistus (2012-08-15), %	-23,5	-10,0	-6,2	-6,6	-5,8
	Tarkentuminen, %-yksikköä	0,1	-0,2	-0,1	0,0	0,1
E Viemäri- ja jätevesihuolto; muu ympäristön puhtaanapito	1. julkistus, %	1,7	10,6	7,5	-1,4	5,3
	Uusin julkistus (2012-08-15), %	1,7	9,4	7,0	-2,2	4,3
	Tarkentuminen, %-yksikköä	0,0	-1,2	-0,5	-0,8	-1,0
10-12 Elintarviketeollisuus	1. julkistus, %	2,7	8,4	10,5	5,7	1,9
	Uusin julkistus (2012-08-15), %	2,0	8,1	10,3	4,7	1,9
	Tarkentuminen, %-yksikköä	-0,7	-0,3	-0,2	-1,0	0,0
13-15 Tekstiiliteollisuus	1. julkistus, %	-12,7	6,0	-1,1	-7,7	-4,0
	Uusin julkistus (2012-08-15), %	-12,2	4,1	-2,0	-8,3	-4,3
	Tarkentuminen, %-yksikköä	0,5	-1,9	-0,9	-0,6	-0,3
16-17 Metsäteollisuus	1. julkistus, %	-10,5	-7,4	-3,1	-6,7	-3,7
	Uusin julkistus (2012-08-15), %	-10,7	-6,5	-2,3	-3,6	-3,7
	Tarkentuminen, %-yksikköä	-0,2	0,9	0,8	3,1	0,0
19-22 Kemiateollisuus	1. julkistus, %	13,7	16,0	16,6	2,8	8,9
	Uusin julkistus (2012-08-15), %	13,7	16,1	17,6	2,7	10,4
	Tarkentuminen, %-yksikköä	0,0	0,1	1,0	-0,1	1,5
24-30 Metalliteollisuus	1. julkistus, %	6,8	-0,7	1,0	-5,7	1,0
	Uusin julkistus (2012-08-15), %	6,9	2,4	-2,4	-4,6	1,0
	Tarkentuminen, %-yksikköä	0,1	3,1	-3,4	1,1	0,0
26-27 Sähkö- ja elektroniikkateollisuus	1. julkistus, %	0,5	-8,5	-2,2	-15,7	1,9
	Uusin julkistus (2012-08-15), %	0,6	-0,6	-10,1	-13,0	1,9
	Tarkentuminen, %-yksikköä	0,1	7,9	-7,9	2,7	0,0
13, 14, 17, 20, 21, 24-30 Teollisuus (uudet tilaukset)	1. julkistus, %	4,3	-1,3	0,0	-5,1	0,6
	Uusin julkistus (2012-08-15), %	4,4	1,0	-1,8	-3,5	1,1
	Tarkentuminen, %-yksikköä	0,1	2,3	-1,8	1,6	0,5

1) 1. julkistus viittaa ajankohtaan kun viiteajankohdan tieto on ensimmäisen kerran julkaistu. Tarkentuminen kuvaa ensimmäisen ja tuoreimman julkaisun vuosimuutosprosenttien erotusta.

Liikevaihdon pitkänaikavälin vuosimuutosten tarkentuminen päätoimialoilla

Toimiala	Vuosi	Keskiarvo ¹⁾	Itseisarvojen keskiarvo ²⁾
B Kaivostoiminta ja louhinta	2009	-0,2	0,8
	2010	-1,3	1,5
C Teollisuus	2009	-0,7	0,8
	2010	-0,3	1,5
D Sähkö-, kaasu- ja lämpöhuolto, jäähdytysliiketoiminta	2009	-0,9	1,0
	2010	-0,6	1,1
E Viemäri- ja jätevesihuolto; muu ympäristön puhtaanapito	2009	-0,1	0,5
	2010	-1,0	5,3
10-12 Elintarviketeollisuus	2009	0,0	0,2
	2010	0,1	0,2
13-15 Tekstiiliteollisuus	2009	0,4	0,9
	2010	-1,2	1,5
16-17 Metsäteollisuus	2009	-0,1	0,3
	2010	-0,2	0,3
19-22 Kemianteollisuus	2009	-0,3	0,6
	2010	0,4	0,6
24-30 Metalliteollisuus	2009	-1,2	1,4
	2010	-0,4	3,0
26-27 Sähkö- ja elektroniikkateollisuus	2009	-2,5	2,9
	2010	-1,5	7,0
13, 14, 17, 20, 21, 24-30 Teollisuus (uudet tilaukset)	2009	-1,0	1,1
	2010	-0,3	2,2

1) Keskiarvo ensimmäisen ja seitsemännen julkaisukerran välillä tarkentuneista tiedoista tilastovuonna.

2) Keskiarvo ensimmäisen ja seitsemännen julkaisukerran erotusten itseisarvoista.

Laatuseloste: Teollisuuden liikevaihtokuvaaja

1. Tilastotietojen relevanssi

1.1 Tietosisältö ja käyttötarkoitus

Liikevaihtokuvaajat ovat indeksejä, jotka kuvaavat kuukausitasolla yritysten liiketoiminnan kehitystä. Indeksien laskennassa käytetään lähes koko Suomen yritystoiminnan kattavaa Verohallinnon kausiveroaineistoa sekä Tilastokeskuksen suoraa tiedonkeruuta ja yritysrekisteriä. Liikevaihtoindeksejä julkaistaan teollisuuden, rakentamisen, kaupan ja muiden palveluiden toimialoista.

Tietoja käytetään Eurostatissa, Euroopan keskuspankissa, eräissä kansainvälisissä organisaatioissa ja Suomen julkisessa hallinnossa sekä aluekehittämisessä yritystalouden kehityksen seurantaan ja analysointiin. Elinkeinoelämä ja tutkimuslaitokset käyttävät tietoja markkinoiden ja kilpailijoiden kehityksen arviointiin. Tilastokeskuksessa Tuotannon suhdannekuvaaja sekä Neljännesvuositilinpito käyttävät liikevaihtoindeksejä lähdeaineistonaan.

1.2 Keskeiset käsitteet ja luokitukset

Käytetyt käsitteet

Liikevaihto on määritelty käsitteellisesti kirjanpitolaisissa eikä se sisällä arvonlisäveroa. Teollisuudessa tarkastellaan koko liikevaihdon lisäksi **kotimaan- ja vientiliikevaihtoa**. Rakentamisen liikevaihtokuvaaja käsittää ensisijaisesti rakennusyritysten kotimaan myynnin, mutta tietyt toimintamallit kuten perustajaurakoinnin, se kuvaa hankintojen mukaan arvostettuna.

Arvoindeksi kuvaa liikevaihdon nimellisarvoa suhteessa perusvuoden arvoon. Arvoindeksi sisältää sekä hintojen muutokset että määrän muutokset. Liikevaihtokuvaajat ovat arvoindeksejä. Niiden arvot saadaan suoraan käytettävistä aineistoista.

Määrä- eli volyymi-indeksi kuvaa määrissä tapahtuneita muutoksia. Tilastokeskus tuottaa kaupan, teollisuuden ja rakentamisen toimialoista määräindeksit. Kaupan ja rakentamisen määräindeksit saadaan jakamalla liikevaihdon arvoindeksit hintaindekseillä: määräindeksi = 100 x (arvoindeksi/hintaindeksi).

Toimialaluokitus

Toimialaluokat on muodostettu toimialaluokitus TOL 2008:n mukaisesti (Tilastokeskus, Helsinki 2008).

1.3 Lait ja asetukset

Tilastojen laadintaa ohjaa valtion tilastotoimen yleislaki, tilastolaki. Tiedonantajilta kerätään vain ne välttämättömät tiedot, joita ei saada muualta. Indeksisarjat julkaistaan niin, että niistä ei voida päätellä yksittäisen yrityksen tietoja tai kehitystä.

Liikevaihtokuvaajien tilastointia ohjaa EU:n asetus N:o 1165/98 lyhyen aikavälin tilastoista. Asetus velvoittaa jäsenvaltioita tuottamaan indeksisarjoja mm. liikevaihtotiedoista tietyiltä toimialoilta.

2. Tilastotutkimuksen menetelmäkuvaus

Perusjoukko

Liikevaihtokuvaajien perusjoukkona ovat kuukausivalvonnassa olevat arvonlisäverovelvolliset yritykset. Eräät monitoimialaiset yritykset on jaettu ns. toimialayksiköihin toimialapuhtauden parantamiseksi.

Verohallinnon kausiveroaineisto

Indeksin laskennassa käytetään arvonlisäverotuksen kausiveroaineistoa. Aineisto sisältää kuukausi-, neljännesvuosi- ja vuositietoja ilmoittavien yritysten arvonlisäverotiedot. Kuukausittain tietonsa raportoivat ne yritykset, joiden vuotuinen liikevaihto on yli 50 000 euroa. Neljännesvuosisraportointiin ovat oikeutettuja alv-tietojen osalta ne yritykset, joiden vuotuinen liikevaihto on 25 001 - 50 000 euroa. Vuositason raportointiin ovat alv-tietojen osalta oikeutettuja ne yritykset, joiden vuotuinen liikevaihto on korkeintaan 25 000 euroa.

Tavaroita ja palveluja myyvä elinkeinonharjoittaja on arvonlisäverovelvollinen yritysmuodosta riippumatta. Arvonlisäverotuksen soveltamisalan ulkopuolelle jäävät mm. elinkeinonharjoittajat, joiden toiminta on vähäistä, pankki- ja rahoitustoiminta sekä eräät uskonnolliset yhdyskunnat ja yleishyödylliset yhteisöt. Valtio ja kunta ovat verovelvollisia liiketoiminnan muodossa harjoitetusta toiminnasta.

Tilastokeskuksen oma tiedonkeruu

Verottajan kausiveroaineistoa täydennetään keräämällä kuukausittain tietoa myynneistä suoraan noin 2 000 toimialojensa merkittävimmältä yritykseltä. Otoksen osuus kunkin päätoimialan yritysten lukumäärästä on 0,1-7 prosenttia, mutta liikevaihdosta mitattuna otos kattaa 20-79 prosenttia toimialasta riippuen.

Laskenta

Aineistossa havaitut systemaattiset virheet korjataan ennen laskentaa. Laskennan aikana havaitut virheelliset tiedot oikaistaan tai niiden vaikutus poistetaan. Aineisto tarkistetaan yritystasolla käymällä läpi merkittävimmät yritysjärjestelyt ja liikevaihdon muutokset sekä yritysten aloitukset ja lopetukset.

Liikevaihtokuvaajien perusvuosi on 2005. Laskenta perustuu muutosestimointiin. Menetelmässä vertaillaan tarkasteltavan kuukauden ja edellisen vuoden vastaavan kuukauden vertailukelpoisia havaintoja huomioimalla muun muassa yritysjärjestelyt ja kirjanpitoon liittyvät raportointikäytännön muutokset. Indeksit lasketaan kuukausittain uudelleen kunnes aineisto on lopullinen.

Käytetyt työpäiväkorjaus- ja kausitasoitusmenetelmät

Kausitasoitusta sarjasta on poistettu vuoden sisäinen systemaattinen vaihtelu. Kausivaihtelun aiheuttaa usein jokin yrityksistä itsestään johtumaton ilmiö, kuten säätilojen ja vuodenaikojen vaihtelu ja ihmisten toimintatavat. Kaikki liikevaihtosarjat tasoitetaan TRAMO/SEATS -menetelmällä, joka on Eurostatin suosittama kausitasoitusmenetelmä. Tarkempaa tietoa aikasarjojen kausivaihtelusta ja kausitasoitukseen käytetystä menetelmästä saa [Kausitasoitus Tramo/Seats -menetelmällä -selosteesta](#).

3. Tietojen oikeellisuus ja tarkkuus

Liikevaihtokuvaajien aineisto kattaa lähes koko Suomen yritystoiminnan. Uusimmat indeksiluvut voivat muuttua hieman aineiston kertymisen ja yritysten ilmoittaminen tietojen muutosten vuoksi. Tiedot tarkentuvat eniten viiden kuukauden ajan ensimmäisestä julkaisusta. Taulukko tietojen tarkentumisesta eri julkaisukertojen välillä: <http://www.stat.fi/til/tlv/rev.html>

Koska tietyn kuukauden kausiveroaineisto täydentyy eräpäivän jälkeenkin, jokaisen kohdekuukauden aineisto päivitetään toistuvasti. Aineisto kertyy kuukausi- ja neljännesvuosi-ilmoittajien osalta 6-9 kuukauden ajan sekä vuosi-ilmoittajien osalta yli vuoden ajan. Ensimmäisellä poimintakerralla aineiston kattavuus on keskimäärin 90 % yritysten liikevaihdolla mitattuna.

Vähittäiskaupasta tuotetaan otoksen perusteella myös ennako. Ennakon tuloksia verrataan kokonaisaineistosta laskettuihin tietoihin ennakon osuvuuden määrittelemiseksi.

Mitattavat muuttujat (liikevaihto ja toimiala) vastaavat hyvin Eurostatin määritelmiä. Myyntitiedustelun liikevaihtokäsite on pääsääntöisesti kirjanpitolain mukainen. Pitkäkestoisia projekteja lukuun ottamatta myynti kohdistetaan suoriteperusteisesti eli laskutuksen mukaisesti. Kausiveroilmoituksesta laskettava liikevaihto ei täysin vastaa kirjanpitolain mukaista liikevaihtoa, koska se voi sisältää mm. käyttöomaisuuserien myyntejä, muita tuottoja ja satunnaisia eriä. Aineistossa voi myös olla virheitä esimerkiksi optisesta luvusta tai tiedonantajien virheistä johtuen. Käytössä olevan aineiston kattavuuden vuoksi tilastointimenetelmää voidaan pitää lähes harhattomana. Yrityksen toimiala on päätoiminnan mukainen. Sivutoimintojen vaikutusta on pienennetty jakamalla merkittävimmät sivutoiminnot omiksi toimialayksiköikseen.

4. Julkaistujen tietojen ajantasaisuus ja oikea-aikaisuus

Kauppan myynnistä julkaistaan ennako vain kuukauden viipeellä. Laajemmat kaupan myynnin kuukausittaiset ennakkotiedot julkaistaan noin puolentoista kuukauden viipeellä. Teollisuuden, rakentamisen

ja muiden palveluiden liikevaihtokuvaajat julkaistaan noin kahden ja puolen kuukauden viipeellä, kuten myös kaupan myynnin tarkentuneet tiedot. Julkaisupäivät on koottu [julkistamiskalenteriin](#).

5. Tietojen saatavuus ja läpinäkyvyys/selkeys

Julkistuksia on liikevaihtokuvaajista kuukausittain neljä: teollisuuden, rakentamisen, kaupan ja muiden palvelujen liikevaihtokuvaajat julkaistaan erikseen. Uusimmat julkistukset ilmestyvät julkaisupäivänä Tilastokeskuksen kotisivulle.

Internetissä julkaistaan liikevaihtokuvaajien uusimpien julkistusten lisäksi kuvaukset, aikasarjat ja kuviot kullekin tilastolle. Tiedot päivitetään aina uusimman tiedon ilmestyessä. Liikevaihtokuvaajat julkaistaan Internetissä myös Tilastokeskuksen maksuttomassa tilastotietokannassa ([StatFin](#)).

Verohallinnon kausiveroaineisto antaa monipuoliset mahdollisuudet erityisselvityksille. Suhdannetietoa tuotetaan toimialoittain ja alueittain sekä nimetyistä yritysryhmistä. [Asiakaskohtaisen suhdannepalvelun](#) (www.tilastokeskus.fi/tup/suhdannepalvelu) avulla voi saada tietoa esimerkiksi liikevaihdosta, viennistä, palkoista tai henkilöstömäärästä. Lisäksi kasvukatsaus kuvaa aineistosta löytyviä suhdannekehityksen syitä.

6. Tilastojen vertailukelpoisuus

Liikevaihtokuvaajien aikasarjat ovat ajallisesti vertailukelpoisia. Perusvuoden vaihdon ja uuteen toimialaluokitukseen siirtymisen yhteydessä kaikkien toimialojen indeksit muodostettiin uudelleen. Vuosien 2005-2008 tiedot laskettiin uudelleen yritysten tiedoista perusvuoden vaihdon vuoksi. Sen sijaan vuosien 1995-2004 tietojen muodostamiseen käytettiin useampia menetelmiä, joista on kerrottu tarkemmin menetelmäselosteessa.

7. Selkeys ja eheys/yhtenäisyys

Liikevaihtokuvaajissa kullekin kalenterikuukaudelle kohdistuu sille ajoittuva myynti yrityksen tilikaudesta riippumatta. Tilastokeskuksen yritysrekisterin ja tilinpäätöstilastojen liikevaihtotiedot ovat tuloslaskelman mukaisia ja kyseisenä vuonna päätyvältä tilikaudelta. Jos tilikauden pituus eroaa 12 kuukaudesta, liikevaihto muunnetaan yritysrekisterin tilastoissa ja rakennetilastoissa 12 kuukautta vastaavaksi, ellei todellinen toiminta ole alle 12 kuukautta.

Liikevaihtokuvaajat kattavat arvonlisäverovelvollisuuden rajan ylittävät yritykset eli yli 8 500 euroa liikevaihtoa vuodessa tuottavat yritykset. Liikevaihtotietojen laskennassa aloittaneet ja lopettaneet yritykset otetaan huomioon heti, kun yritys on tullut arvonlisäverovelvolliseksi tai tieto lopettamisesta on saatu. Tilinpäätöstilastossa ovat mukana kaikki tilinpäätöksen tehneet yritykset. Yritysrekisterin tilastoon kuuluvat yritykset, jotka ovat toimineet tilastovuoden aikana yli puoli vuotta ja joiden liikevaihto on ylittänyt vuosittain määritellyn tilastorajan (9 979 euroa vuonna 2010) tai jotka ovat työllistäneet henkilötyövuosina yli 0,5 henkilöä.

8. Dokumentointi

Lisää tilaston metatietoja löytyy kunkin liikevaihtokuvaajan omilta kotisivuilta (käsitteet ja määritelmät, menetelmäseloste ja luokitukset) ja Statfin -palvelusta.

Lisätietoja

Mira Kuussaari 09 1734 3538

Kirsi-Maaria Manninen 09 1734 2681

Vastaava tilastojohtaja:

Hannele Orjala

myynti.teollisuus@tilastokeskus.fi

www.tilastokeskus.fi

Lähde: Teollisuuden liikevaihtokuvaaja 2012, toukokuu, Tilastokeskus

Asiakaspalaute: www.tilastokeskus.fi/palaute

Tietopalvelu, Tilastokeskus
puh. 09 1734 2220
www.tilastokeskus.fi

Julkaisutilaukset, Edita Publishing Oy
puh. 020 450 05
asiakaspalvelu.publishing@edita.fi
www.editapublishing.fi

ISSN 1796-0479
= Suomen virallinen tilasto
ISSN 1798-5943 (pdf)