

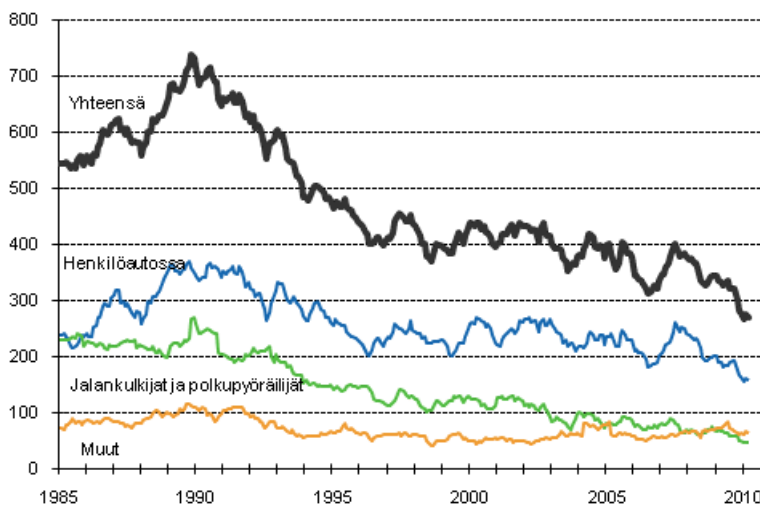
# Tieliikenneonnettomuustilasto

2010, toukokuu

## Tieliikenteessä kuoli 21 ihmistä toukokuussa

Tieliikenteessä sattui toukokuussa Tilastokeskuksen ennakkotietojen mukaan 551 henkilövahinkoon johtanutta onnettomuutta. Niissä kuoli 21 ja loukkaantui 688 ihmistä. Kuolleita oli 10 vähemmän ja loukkaantuneita 105 vähemmän kuin vuoden 2009 toukokuussa.

**Tieliikenteessä kuolleet 1/1985 -5/2010. 12 viime kuukauden aikana kuolleet kuukausittain**



Kuolleista 9 oli liikkeellä henkilöautolla, 2 kuorma-autolla, 2 moottoripyörällä ja 1 mopolla. Jalankulkijoita kuoli 2 ja polkupyöräilijöitä 3. Lisäksi kuoli 2 muuta tienkäyttäjää. Surmansa saaneista oli miehiä 18 ja naisia 3.

Tammi-toukokuussa tapahtui kaikkiaan 1 873 henkilövahinkoon johtanutta tieliikenneonnettomuutta. Onnettomuuksissa kuoli 94 ja loukkaantui 2 434 ihmistä. Kuolleita oli 11 vähemmän ja loukkaantuneita 269 vähemmän kuin vuoden 2009 vastaavana aikana. Surmansa saaneista oli liikkeellä henkilöautolla 58, kuorma-autolla 3, pakettiautolla 3, moottoripyörällä 5 ja mopolla 2. Jalankulkijoita kuoli 12 ja polkupyöräilijöitä 6. Lisäksi kuoli 5 muuta tienkäyttäjää.

# Sisällys

## Taulukot

Liitetaulukko 1. Henkilövahinkoon johtaneet alkoholionnettomuudet maakunnittain, tammi - toukokuu 2010 .....	3
Liitetaulukko 2. Tieliikenneonnettomuuksissa kuolleet ja loukkaantuneet, toukokuu 2010 ja tammi - toukokuu 2010 sekä muutos vuoden 2009 ennakkotiedoista.....	4
Liitetaulukko 3. Tieliikenneonnettomuuksissa kuolleet iän ja sukupuolen mukaan luokiteltuna, tammi - toukokuu 2010.....	4

## Kuviot

Liitekuvio 1. Tieliikenteessä kuolleet onnettomuustyyppin mukaan tammi - toukokuussa 2010.....	5
Liitekuvio 2. Tieliikenteessä kuolleet tienkäyttäjärühmän mukaan tammi - toukokuussa 2010.....	5
Laatuseloste.....	6

# Taulukot

**Liitetaulukko 1. Henkilövahinkoon johtaneet alkoholionnettomuudet maakunnittain, tammi - toukokuu 2010**

Maakunta	2010	2009	keskiarvo 2006-2008
Uusimaa	43	49	55
Itä-Uusimaa	4	7	10
Varsinais-Suomi	15	26	25
Satakunta	9	18	16
Kanta-Häme	4	10	8
Pirkanmaa	15	25	23
Päijät-Häme	6	7	11
Kymenlaakso	7	11	11
Etelä-Karjala	7	4	6
Etelä-Savo	8	18	9
Pohjois-Savo	10	5	15
Pohjois-Karjala	7	4	10
Keski-Suomi	8	12	10
Etelä-Pohjanmaa	9	15	8
Pohjanmaa	6	3	9
Keski-Pohjanmaa	4	2	4
Pohjois-Pohjanmaa	18	20	19
Kainuu	2	7	4
Lappi	5	8	13
Ahvenanmaa - Åland	0	3	1
Yhteensä	187	254	268

**Liitetaulukko 2. Tieliikenneonnettomuuksissa kuolleet ja loukkaantuneet, toukokuu 2010 ja tammi - toukokuu 2010 sekä muutos vuoden 2009 ennakkotiedoista**

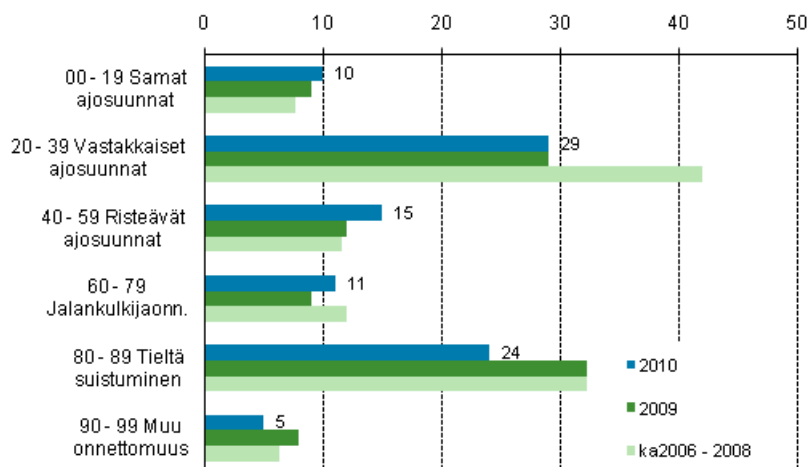
Alue	toukokuu 2010, kuolleet lkm	toukokuu 2010, kuolleet muutos	toukokuu 2010, loukkaantuneet lkm	toukokuu 2010, loukkaantuneet muutos	tammi - toukokuu 2010, kuolleet lkm	tammi - toukokuu 2010, kuolleet muutos	tammi - toukokuu 2010, loukkaantuneet lkm	tammi - toukokuu 2010, loukkaantuneet muutos
Uusimaa	2	1	165	-6	9	-5	581	-15
Helsinki	0	0	70	12	1	-2	238	39
Espoo	1	1	13	3	3	3	36	-25
Vantaa	0	0	17	-5	1	-2	112	17
Itä-Uusimaa	1	-1	13	-19	1	-3	59	-21
Varsinais-Suomi	4	1	79	-4	7	-6	215	-75
Turku	2	0	25	3	2	-1	76	-11
Satakunta	3	-1	32	1	11	0	105	-30
Kanta-Häme	0	-1	27	-5	2	-4	80	-28
Pirkanmaa	2	1	38	-13	8	-1	154	-47
Tampere	1	1	9	-15	3	3	52	-16
Päijät-Häme	1	-1	27	-2	2	-1	101	29
Lahti	0	0	12	3	0	0	54	29
Kymenlaakso	3	-2	22	-24	9	1	101	-20
Etelä-Karjala	0	0	15	1	1	0	63	-10
Etelä-Savo	0	-3	28	-19	8	1	89	-32
Pohjois-Savo	1	1	30	7	3	3	97	16
Pohjois-Karjala	1	1	24	4	2	0	76	22
Keski-Suomi	0	-3	36	2	5	0	112	-9
Jyväskylä	0	0	12	-2	0	0	39	-5
Etelä-Pohjanmaa	1	1	40	-9	5	1	99	-38
Pohjanmaa	1	0	15	-15	1	-3	77	-27
Keski-Pohjanmaa	1	1	12	7	5	5	28	-8
Pohjois-Pohjanmaa	0	-4	50	-6	8	-2	192	-8
Oulu	0	0	17	-10	3	3	63	-5
Kainuu	0	0	10	-1	1	-1	57	25
Lappi	0	-1	24	-3	6	4	146	25
Ahvenanmaa - Åland	0	0	1	-1	0	0	2	-18
Koko maa	21	-10	688	-105	94	-11	2434	-269

**Liitetaulukko 3. Tieliikenneonnettomuuksissa kuolleet iän ja sukupuolen mukaan luokiteltuna, tammi - toukokuu 2010**

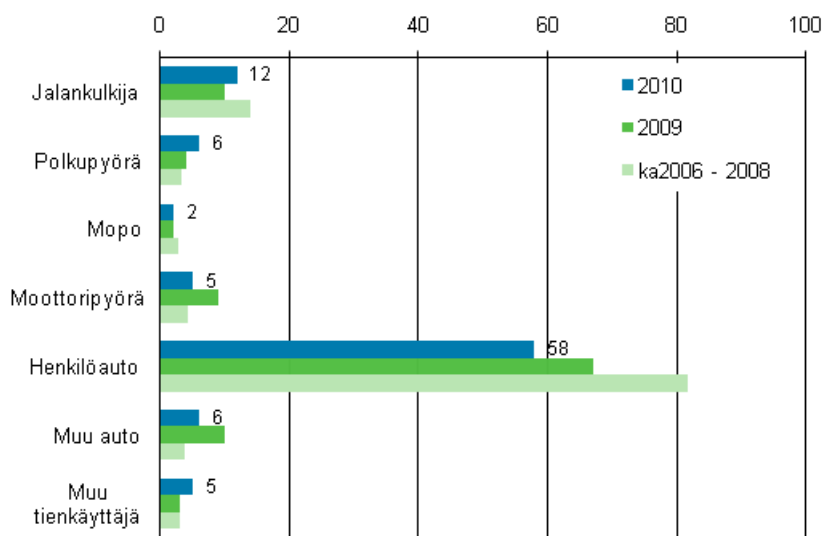
Ikä	Miehet 2010	Miehet 2009	Miehet keskiarvo 2006-2008	Naiset 2010	Naiset 2009	Naiset keskiarvo 2006-2008
0-5	0	0	1	1	0	0
6-9	0	0	1	0	0	1
10-17	2	3	6	1	1	1
18-20	6	7	10	2	2	2
21-24	2	9	7	0	1	2
25-34	4	12	12	4	3	5
35-64	33	36	28	12	8	10
65-74	13	8	10	3	1	3
75-	7	10	10	4	4	4
Yhteensä	67	85	85	27	20	28

# Kuviot

**Liitekuvio 1. Tieliikenteessä kuolleet onnettomuustyyppin mukaan tammi - toukokuussa 2010**



**Liitekuvio 2. Tieliikenteessä kuolleet tienkäyttäjärühmän mukaan tammi - toukokuussa 2010**



# Laatuseloste

## 1. Tilastotietojen relevanssi

Tieliikenneonnettomuudeksi katsotaan henkilö- tai omaisuusvahinkoon johtanut tapahtuma, joka on sattunut tieliikennelain mukaan yleiselle liikenteelle tarkoitettulla tai yleisesti liikenteeseen käytetyllä alueella ja jossa on osallisena ainakin yksi liikkuva kulkuneuvo. Tieliikennelaissa määriteltyjen ajoneuvojen lisäksi osallisiksi kulkuneuvoiksi luetaan myös raitiovaunu sekä juna tasoristeysonnettomuuksissa. Jalankulkijan kaatuminen ei ole liikenneonnettomuus, polkupyörällä (=ajoneuvo) kaatuminen on.

Tieliikenneonnettomuustilasto palvelee liikenneturvallisuustilanteen seurantaan kansallisesti ja kansainvälisesti. Tilaston tietoja käytetään muun muassa liikenneturvallisuustoimenpiteiden ja liikennesuunnittelun perusteena. Valtakunnallisella tasolla käyttäjiä ovat ministeriöt, keskusvirastot ja liikennealan järjestöt, paikallisella tasolla lähinnä kunnat. Kansainvälisesti tiedot toimitetaan muun muassa YK:n Euroopan talouskomissiolle (ECE), OECD:n tieliikenne- ja liikenneonnettomuustietokantaan (IRTAD) sekä Euroopan unionin tieliikenneonnettomuustietokantaan CARE:en joka perustuu ministerineuvoston päätökseen (93/704/EC).

## 2. Tilastotutkimuksen menetelmäkuvaus

Tieliikenneonnettomuustilasto on kokonaistutkimus. Tilastokeskus saa poliisiasian tietojärjestelmään (PATJA) tallennetut tieliikenneonnettomuustiedot poliisilta. Tiedot siirretään poliisilaitoksilta keskitettyyn rekisteriin, josta uudet tiedot muokataan ja siirretään Tilastokeskukseen 3 kertaa kuukaudessa. Jokaisen kuukauden aineistoa päivitetään vielä 3 kuukautta sen päättymisen jälkeen.

Tilastokeskus täydentää vuosiaineistoa tilastoitavaa vuotta seuraavan vuoden keväällä kuolemansyytilaston tiedoilla kuolleista, Liikenneviraston tiedoilla tapahtumapaikasta sekä liikennevahinkojen tutkijalautalautakuntien tiedoilla kuolemaan johtaneista rattijuopumusonnettomuuksista. Lisäksi tieliikenneonnettomuusaineistoa täydennetään vuosittain Liikenteen turvallisuusviraston ajokortti- ja moottoriajoneuvotiedoilla sekä oikeustilaston pakkokeinoaineistolla.

## 3. Tietojen oikeellisuus ja tarkkuus

Julkaistuja tietoja voidaan pitää varsin luotettavina. Tilasto kattaa kuolemaan johtaneet onnettomuudet sataprosenttisesti. Peittävyys kontrolloidaan kuolinsyytödistusten avulla.

Peittävyys on henkilövahinkoon johtaneiden onnettomuuksien osalta noin 20 prosenttia. Eri onnettomuustyyppien tietoon tulossa on eroja. Huonoin peittävyys on yksittäisonnettomuuksissa loukkaantuneissa polkupyöräilijöissä. Puutteellisuudet johtuvat siitä, etteivät onnettomuudet tule poliisin tietoon. Puuttuvista loukkaantumiseen johtaneista onnettomuuksista valtaosassa on vain lieviä loukkaantumisia, sillä tieliikennelaki velvoittaa ilmoittamaan onnettomuudesta poliisille vain, jos joku on loukkaantunut vakavasti.

## 4. Julkaistujen tietojen ajantasaisuus ja oikea-aikaisuus

Tieliikenneonnettomuustiedot julkaistaan ennakkollisina kuukausittain noin 3 viikkoa kuukauden päättymisen jälkeen. Vuosijulkaisu ilmestyy kerran vuodessa noin 6 kuukautta tilastovuoden päättymisen jälkeen. Vuosijulkaisussa esitettävät tiedot ovat lopullisia. Tilaston tietoja on nähtävissä myös Tilastokeskuksen StatFin -tietokannassa.

## 5. Tietojen saatavuus ja läpinäkyvyys/selkeys

Tarkistetun aineiston pohjalta Tilastokeskus laatii kuukausittain tiedotteen ja taulukkopaketin. Tiedote on luettavissa esimerkiksi Tilastokeskuksen Internet-sivuilla. Lopullisesta vuosiaineistosta Tilastokeskus tekee paperijulkaisun sekä tiedotteen, joka on luettavissa Tilastokeskuksen Internet-sivuilla.

Tilastokeskus tekee asiakkaan tarpeiden mukaisia maksullisia tulostuksia. Tietoja voidaan luovuttaa myös aineistona tutkimuskäyttöön tai tilastollisia erityisselvityksiä varten, ilman tunnistetietoja.

## **6. Tilastojen vertailukelpoisuus**

Vuosina 1931-1940 tilasto sisälsi vain onnettomuudet, joissa osallisena oli moottorikäyttöinen ajoneuvo. Huomattava muutos tilastoinnissa tapahtui 1978, jolloin loukkaantumiseksi ei katsottu enää mustelmia, naarmuja ym., joista ei aiheudu hoitoa. Määrittelymuutos vähensi loukkaantuneitten määrää lähes 30 prosenttia.

Kuolemansyytilastossa tieliikenteessä kuolleiden määrä on hieman tässä esitettyjä lukuja suurempi eri määrittelyjen takia: kuolemansyytilastossa mukana ovat muun muassa 30 vuorokauden jälkeen kuolleet.

Poliisi siirtyi käyttämään uutta tietojärjestelmää vuonna 1995. Siihen siirtyminen on aiheuttanut ongelmia onnettomuus- ja loukkaantumislukujen vertailussa. Tiedonkeruussa tapahtunut muutos ei vaikuta vertailukelpoisuuteen kuolemantapausten osalta, jotka tarkistetaan edelleen myös kuolemansyytilastosta.

Vuonna 2003 Tilastokeskuksessa otettiin käyttöön tieliikenneonnettomuustietojen käsittelyyn uusi tietojärjestelmä. Nykyaikaisempi tietojärjestelmä on mahdollistanut onnettomuustietojen perusteellisemmän käsittelyn ja muiden aineistojen helpomman hyväksikäytön. Tarkempien tilastoperusteiden käyttöönotto on nostanut loukkaantuneiden lukumääriä noin 8 prosenttia. Kuolleiden lukumääriin uudistus ei ole vaikuttanut.

Joissain maissa käytetään tieliikennekuoleman määrittelyssä 30 vuorokauden rajasta poikkeavaa aikarajaa. Kaikissa maissa peittävyys kuolemaan johtaneiden onnettomuuksien osalta ei ole sataprosenttinen.

Vuoden 2007 alusta lähtien tieliikenneonnettomuustietoja on täydennetty kuukausittain onnettomuustutkijalautakunnan poliisijäsenen tutkintolomakkeiden tiedoilla. Tämä osaltaan parantaa ennakkotietoja erityisesti alkoholitapausten kirjaamisessa.

## **7. Selkeys ja eheys/yhtenäisyys**

Tilastokeskuksen laatiman tieliikenneonnettomuustilaston lisäksi Suomessa ilmestyy toinen eri perusteista lähtevä tilasto. Vakuutusyhtiöiden liikenneturvallisuustoimikunta (VALT) kokoaa oman tilastonsa onnettomuuksista, joista on maksettu korvausta liikennevakuutuksesta. Aineisto perustuu lähinnä vakuutusnottajien antamiin tietoihin. Omaisuusvahinkojen osalta on perusteltua käyttää VALT:n tilastoa, koska se sisältää suuren osan niistä lievistä peltikolareista, jotka osalliset sopivat keskenään ja ilmoittavat vakuutusyhtiölle, mutta eivät poliisille.

Liikennevahinkojen tutkijalautakunnat tutkivat kaikki kuolemaan johtaneet liikenneonnettomuudet Suomessa. Tutkijalautakuntatyön tulokset kootaan vuosittain ilmestyviin raportteihin, lisäksi tutkijalautakunta-aineistoista tehdään erillistutkimuksia.

Liikenneonnettomuustapauksia tilastoivat myös sairaalat ja terveyskeskukset, mutta kerättävät tiedot on tarkoitettu lähinnä terveydenhuoltoa varten, eikä niitä voi kunnolla käyttää liikenneturvallisuuksystyössä. Terveystietojen käyttöä täydentävänä aineistona, koska niistä on saatavissa tietoa, joka jää muiden tilastojen ulkopuolelle, esimerkkinä tästä kevyessä liikenteessä loukkaantuneet.

### Lisätietoja

Tiina Karppanen (09) 1734 2656

Mari Törmänen (09) 1734 3215

Vastaava tilastojohtaja:

Hannele Orjala

[liikenne.matkailu@tilastokeskus.fi](mailto:liikenne.matkailu@tilastokeskus.fi)

[www.stat.fi](http://www.stat.fi)