

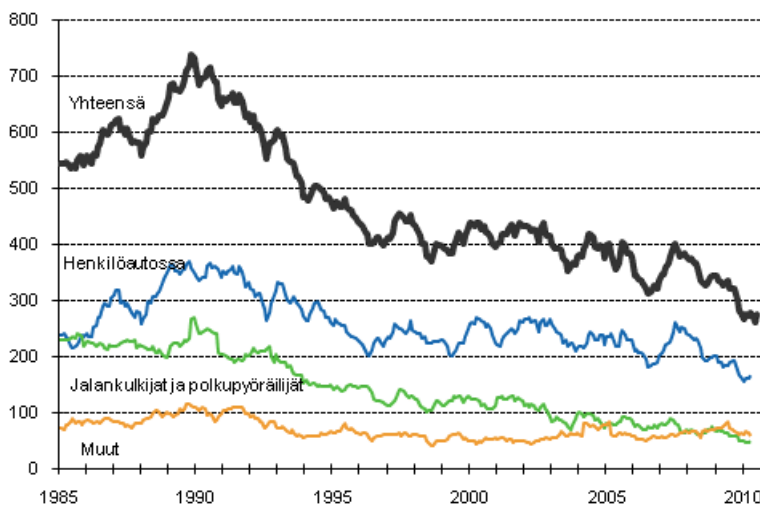
Tieliikenneonnettomuustilasto

2010, heinäkuu

Tieliikenteessä kuoli 40 ihmistä heinäkuussa

Tieliikenteessä sattui heinäkuussa Tilastokeskuksen ennakkotietojen mukaan 746 henkilövahinkoon johtanutta onnettomuutta. Niissä kuoli 40 ja loukkaantui 918 ihmistä. Kuolleita oli 15 enemmän ja loukkaantuneita 18 enemmän kuin vuoden 2009 heinäkuussa.

Tieliikenteessä kuolleet 1/1985 -7/2010. 12 viime kuukauden aikana kuolleet kuukausittain



Kuolleista 26 oli liikkeellä henkilöautolla ja 5 moottoripyörällä. Jalankulkijoita kuoli 3 ja polkupyöräilijöitä 4. Lisäksi kuoli 2 muuta tienkäyttäjää. Surmansa saaneista oli miehiä 29 ja naisia 11.

Tammi-heinäkuussa tapahtui kaikkiaan 3 334 henkilövahinkoon johtanutta tieliikenneonnettomuutta. Onnettomuuksissa kuoli 159 ja loukkaantui 4 229 ihmistä. Kuolleita oli yhtä paljon ja loukkaantuneita 212 vähemmän kuin vuoden 2009 vastaavana aikana. Surmansa saaneista oli liikkeellä henkilöautolla 95, kuorma-autolla 3, pakettiautolla 3, moottoripyörällä 12 ja mopolla 5. Jalankulkijoita kuoli 19 ja polkupyöräilijöitä 14. Lisäksi kuoli 8 muuta tienkäyttäjää.

Sisällys

Taulukot

Liitetaulukot

Liitetaulukko 1. Henkilövahinkoon johtaneet alkoholionnettomuudet maakunnittain, tammi - heinäkuu 2010	3
Liitetaulukko 2. Tieliikenneonnettomuuksissa kuolleet ja loukkaantuneet, heinäkuu 2010 ja tammi - heinäkuu 2010 sekä muutos vuoden 2009 ennakkotiedoista.....	3
Liitetaulukko 3. Tieliikenneonnettomuuksissa kuolleet iän ja sukupuolen mukaan luokiteltuna, tammi - heinäkuu 2010.....	4

Kuviot

Liitekuviot

Liitekuvio 1. Tieliikenteessä kuolleet onnettomuustyyppin mukaan, tammi - heinäkuu 2010.....	5
Liitekuvio 2. Tieliikenteessä kuolleet tienkäyttäjärühmän mukaan, tammi - heinäkuu 2010.....	5
Laatuseloste.....	6

Liitetaulukot

Liitetaulukko 1. Henkilövahinkoon johtaneet alkoholionnettomuudet maakunnittain, tammi - heinäkuu 2010

Maakunta	2010	2009	keskiarvo 2006-2008
Uusimaa	77	87	89
Itä-Uusimaa	6	15	14
Varsinais-Suomi	36	47	48
Satakunta	22	32	29
Kanta-Häme	11	18	15
Pirkanmaa	33	38	44
Päijät-Häme	14	17	21
Kymenlaakso	22	21	22
Etelä-Karjala	13	7	12
Etelä-Savo	18	26	18
Pohjois-Savo	18	15	31
Pohjois-Karjala	16	12	18
Keski-Suomi	23	23	22
Etelä-Pohjanmaa	17	29	21
Pohjanmaa	15	7	15
Keski-Pohjanmaa	6	3	7
Pohjois-Pohjanmaa	43	41	39
Kainuu	2	10	10
Lappi	9	16	27
Ahvenanmaa - Åland	0	3	2
Yhteensä	401	467	504

Liitetaulukko 2. Tieliikenneonnettomuuksissa kuolleet ja loukkaantuneet, heinäkuu 2010 ja tammi - heinäkuu 2010 sekä muutos vuoden 2009 ennakkotiedoista

Alue	heinäkuu 2010, kuolleet lkm	heinäkuu 2010, kuolleet muutos	heinäkuu 2010, loukkaantuneet lkm	heinäkuu 2010, loukkaantuneet muutos	tammi - heinäkuu 2010, kuolleet lkm	tammi - heinäkuu 2010, kuolleet muutos	tammi - heinäkuu 2010, loukkaantuneet lkm	tammi - heinäkuu 2010, loukkaantuneet muutos
Uusimaa	3	-1	144	-49	14	-6	888	-91
Helsinki	1	-1	51	-11	3	-2	349	24
Espoo	1	1	15	-3	5	5	63	-30
Vantaa	0	0	21	-8	1	-2	157	6
Itä-Uusimaa	1	-2	24	-6	2	-5	94	-41
Varsinais-Suomi	3	-2	95	18	15	-6	394	-59
Turku	0	0	35	15	3	-1	133	0
Satakunta	2	2	60	15	18	7	202	-17
Kanta-Häme	3	3	23	-1	5	-2	135	-21
Pirkanmaa	2	2	81	5	10	1	308	-53
Tampere	0	0	21	2	3	3	97	-17
Päijät-Häme	3	-1	39	5	7	-1	185	37
Lahti	1	0	14	-4	2	1	87	29
Kymenlaakso	3	3	58	11	12	4	208	12
Etelä-Karjala	2	0	34	5	4	1	136	0

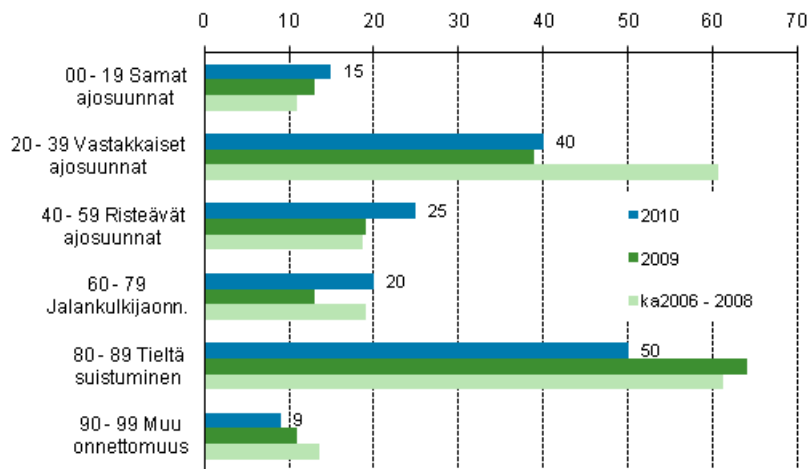
Alue	heinäkuu 2010, kuolleet lkm	heinäkuu 2010, kuolleet muutos	heinäkuu 2010, loukkaantuneet lkm	heinäkuu 2010, loukkaantuneet muutos	tammi - heinäkuu 2010, kuolleet lkm	tammi - heinäkuu 2010, kuolleet muutos	tammi - heinäkuu 2010, loukkaantuneet lkm	tammi - heinäkuu 2010, loukkaantuneet muutos
Etelä-Savo	2	1	43	10	10	2	166	-15
Pohjois-Savo	0	-3	38	3	4	-1	165	15
Pohjois-Karjala	2	1	26	-11	5	-2	137	18
Keski-Suomi	3	1	53	-1	9	-1	208	0
Jyväskylä	1	-1	19	-2	1	-3	73	1
Etelä-Pohjanmaa	5	5	50	7	11	4	176	-36
Pohjanmaa	2	2	36	10	5	-1	141	-13
Keski-Pohjanmaa	0	0	8	0	5	4	45	-6
Pohjois-Pohjanmaa	4	4	63	9	16	1	322	7
Oulu	0	0	16	-6	3	0	107	6
Kainuu	0	0	16	5	1	-1	91	45
Lappi	0	0	25	-18	6	2	222	24
Ahvenanmaa - Åland	0	0	2	1	0	0	6	-18
Koko maa	40	15	918	18	159	0	4229	-212

Liitetaulukko 3. Tieliikenneonnettomuuksissa kuolleet iän ja sukupuolen mukaan luokiteltuna, tammi - heinäkuu 2010

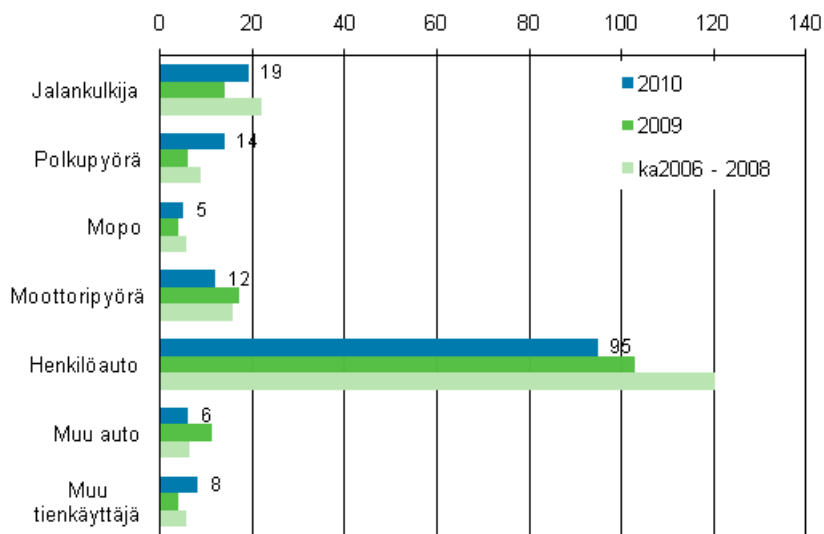
Ikä	Miehet 2010	Miehet 2009	Miehet keskiarvo 2006-2008	Naiset 2010	Naiset 2009	Naiset keskiarvo 2006-2008
0-5	0	1	1	2	0	1
6-9	0	0	1	0	1	1
10-17	8	6	10	1	4	4
18-20	14	11	16	2	3	4
21-24	9	14	13	2	1	3
25-34	10	21	23	4	7	5
35-64	52	44	49	16	15	14
65-74	14	8	11	5	1	5
75-	12	14	16	8	8	7
Yhteensä	119	119	141	40	40	43

Liitekuviot

Liitekuvio 1. Tieliikenteessä kuolleet onnettomuustyyppin mukaan, tammi - heinäkuu 2010



Liitekuvio 2. Tieliikenteessä kuolleet tienkäyttäjryhmän mukaan, tammi - heinäkuu 2010



Laatuseloste

1. Tilastotietojen relevanssi

Tieliikenneonnettomuudeksi katsotaan henkilö- tai omaisuusvahinkoon johtanut tapahtuma, joka on sattunut tieliikennelain mukaan yleiselle liikenteelle tarkoitettulla tai yleisesti liikenteeseen käytetyllä alueella ja jossa on osallisena ainakin yksi liikkuva kulkuneuvo. Tieliikennelaissa määriteltyjen ajoneuvojen lisäksi osallisiksi kulkuneuvoiksi luetaan myös raitiovaunu sekä juna tasoristeysonnettomuuksissa. Jalankulkijan kaatuminen ei ole liikenneonnettomuus, polkupyörällä (=ajoneuvo) kaatuminen on.

Tieliikenneonnettomuustilasto palvelee liikenneturvallisuustilanteen seurantaan kansallisesti ja kansainvälisesti. Tilaston tietoja käytetään muun muassa liikenneturvallisuustoimenpiteiden ja liikennesuunnittelun perusteena. Valtakunnallisella tasolla käyttäjiä ovat ministeriöt, keskusvirastot ja liikennealan järjestöt, paikallisella tasolla lähinnä kunnat. Kansainvälisesti tiedot toimitetaan muun muassa YK:n Euroopan talouskomissiolle (ECE), OECD:n tieliikenne- ja liikenneonnettomuustietokantaan (IRTAD) sekä Euroopan unionin tieliikenneonnettomuustietokantaan CARE:en joka perustuu ministerineuvoston päätökseen (93/704/EC).

2. Tilastotutkimuksen menetelmäkuvaus

Tieliikenneonnettomuustilasto on kokonaistutkimus. Tilastokeskus saa poliisiasian tietojärjestelmään (PATJA) tallennetut tieliikenneonnettomuustiedot poliisilta. Tiedot siirretään poliisilaitoksilta keskitettyyn rekisteriin, josta uudet tiedot muokataan ja siirretään Tilastokeskukseen 3 kertaa kuukaudessa. Jokaisen kuukauden aineistoa päivitetään vielä 3 kuukautta sen päättymisen jälkeen.

Tilastokeskus täydentää vuosiaineistoa tilastoitavaa vuotta seuraavan vuoden keväällä kuolemansyytilaston tiedoilla kuolleista, Liikenneviraston tiedoilla tapahtumapaikasta sekä liikennevahinkojen tutkijalautalautakuntien tiedoilla kuolemaan johtaneista rattijuopumusonnettomuuksista. Lisäksi tieliikenneonnettomuusaineistoa täydennetään vuosittain Liikenteen turvallisuusviraston ajokortti- ja moottoriajoneuvotiedoilla sekä oikeustilaston pakkokeinoaineistolla.

3. Tietojen oikeellisuus ja tarkkuus

Julkaistuja tietoja voidaan pitää varsin luotettavina. Tilasto kattaa kuolemaan johtaneet onnettomuudet sataprosenttisesti. Peittävyys kontrolloidaan kuolinsyytödistusten avulla.

Peittävyys on henkilövahinkoon johtaneiden onnettomuuksien osalta noin 20 prosenttia. Eri onnettomuustyyppien tietoon tulossa on eroja. Huonoin peittävyys on yksittäisonnettomuuksissa loukkaantuneissa polkupyöräilijöissä. Puutteellisuudet johtuvat siitä, etteivät onnettomuudet tule poliisin tietoon. Puuttuvista loukkaantumiseen johtaneista onnettomuuksista valtaosassa on vain lieviä loukkaantumisia, sillä tieliikennelaki velvoittaa ilmoittamaan onnettomuudesta poliisille vain, jos joku on loukkaantunut vakavasti.

4. Julkaistujen tietojen ajantasaisuus ja oikea-aikaisuus

Tieliikenneonnettomuustiedot julkaistaan ennakkollisina kuukausittain noin 3 viikkoa kuukauden päättymisen jälkeen. Vuosijulkaisu ilmestyy kerran vuodessa noin 6 kuukautta tilastovuoden päättymisen jälkeen. Vuosijulkaisussa esitettävät tiedot ovat lopullisia. Tilaston tietoja on nähtävissä myös Tilastokeskuksen StatFin -tietokannassa.

5. Tietojen saatavuus ja läpinäkyvyys/selkeys

Tarkistetun aineiston pohjalta Tilastokeskus laatii kuukausittain tiedotteen ja taulukkopaketin. Tiedote on luettavissa esimerkiksi Tilastokeskuksen Internet-sivuilla. Lopullisesta vuosiaineistosta Tilastokeskus tekee paperijulkaisun sekä tiedotteen, joka on luettavissa Tilastokeskuksen Internet-sivuilla.

Tilastokeskus tekee asiakkaan tarpeiden mukaisia maksullisia tulostuksia. Tietoja voidaan luovuttaa myös aineistona tutkimuskäyttöön tai tilastollisia erityisselvityksiä varten, ilman tunnistetietoja.

6. Tilastojen vertailukelpoisuus

Vuosina 1931-1940 tilasto sisälsi vain onnettomuudet, joissa osallisena oli moottorikäyttöinen ajoneuvo. Huomattava muutos tilastoinnissa tapahtui 1978, jolloin loukkaantumisiksi ei katsottu enää mustelmia, naarmuja ym., joista ei aiheudu hoitoa. Määrittelymuutos vähensi loukkaantuneitten määrää lähes 30 prosenttia.

Kuolemansyytilastossa tieliikenteessä kuolleiden määrä on hieman tässä esitettyjä lukuja suurempi eri määrittelyjen takia: kuolemansyytilastossa mukana ovat muun muassa 30 vuorokauden jälkeen kuolleet.

Poliisi siirtyi käyttämään uutta tietojärjestelmää vuonna 1995. Siihen siirtyminen on aiheuttanut ongelmia onnettomuus- ja loukkaantumislukujen vertailussa. Tiedonkeruussa tapahtunut muutos ei vaikuta vertailukelpoisuuteen kuolemantapausten osalta, jotka tarkistetaan edelleen myös kuolemansyytilastosta.

Vuonna 2003 Tilastokeskuksessa otettiin käyttöön tieliikenneonnettomuustietojen käsittelyyn uusi tietojärjestelmä. Nykyaikaisempi tietojärjestelmä on mahdollistanut onnettomuustietojen perusteellisemmän käsittelyn ja muiden aineistojen helpomman hyväksikäytön. Tarkempien tilastoperusteiden käyttöönotto on nostanut loukkaantuneiden lukumääriä noin 8 prosenttia. Kuolleiden lukumääriin uudistus ei ole vaikuttanut.

Joissain maissa käytetään tieliikennekuoleman määrittelyssä 30 vuorokauden rajasta poikkeavaa aikarajaa. Kaikissa maissa peittävyys kuolemaan johtaneiden onnettomuuksien osalta ei ole sataprosenttinen.

Vuoden 2007 alusta lähtien tieliikenneonnettomuustietoja on täydennetty kuukausittain onnettomuustutkijalautakunnan poliisijäsenen tutkintolomakkeiden tiedoilla. Tämä osaltaan parantaa ennakkotietoja erityisesti alkoholitapausten kirjaamisessa.

7. Selkeys ja eheys/yhtenäisyys

Tilastokeskuksen laatiman tieliikenneonnettomuustilaston lisäksi Suomessa ilmestyy toinen eri perusteista lähtevä tilasto. Vakuutusyhtiöiden liikenneturvallisuustoimikunta (VALT) kokoaa oman tilastonsa onnettomuuksista, joista on maksettu korvausta liikennevakuutuksesta. Aineisto perustuu lähinnä vakuutusnottajien antamiin tietoihin. Omaisuusvahinkojen osalta on perusteltua käyttää VALT:n tilastoa, koska se sisältää suuren osan niistä lievistä peltikolareista, jotka osalliset sopivat keskenään ja ilmoittavat vakuutusyhtiölle, mutta eivät poliisille.

Liikennevahinkojen tutkijalautakunnat tutkivat kaikki kuolemaan johtaneet liikenneonnettomuudet Suomessa. Tutkijalautakuntatyön tulokset kootaan vuosittain ilmestyviin raportteihin, lisäksi tutkijalautakunta-aineistoista tehdään erillistutkimuksia.

Liikenneonnettomuustapauksia tilastoivat myös sairaalat ja terveyskeskukset, mutta kerättävät tiedot on tarkoitettu lähinnä terveydenhuoltoa varten, eikä niitä voi kunnolla käyttää liikenneturvallisuuksystyössä. Terveystietojen käyttöä täydentävänä aineistona, koska niistä on saatavissa tietoa, joka jää muiden tilastojen ulkopuolelle, esimerkkinä tästä kevyessä liikenteessä loukkaantuneet.

Lisätietoja

Raini Östlund (09) 1734 3205

Mari Törmänen (09) 1734 3215

Vastaava tilastojohtaja:

Hannele Orjala

liikenne.matkailu@tilastokeskus.fi

www.stat.fi