

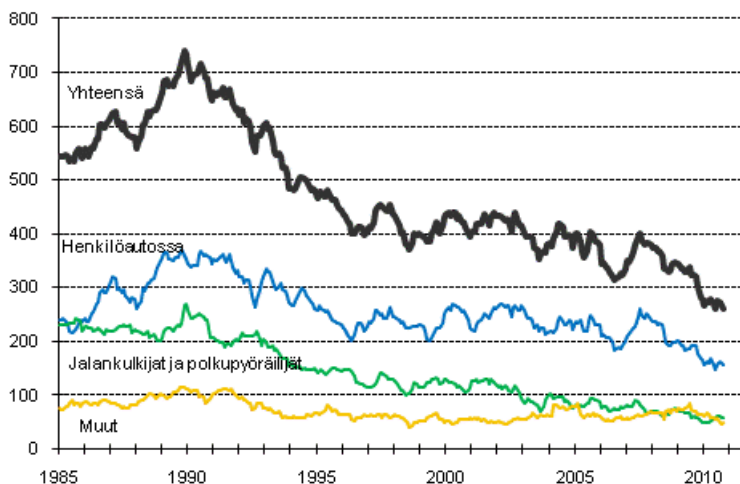
Tieliikenneonnettomuustilasto

2010, lokakuu

Tieliikenteessä kuoli 20 ihmistä lokakuussa

Tieliikenteessä sattui lokakuussa Tilastokeskuksen ennakkotietojen mukaan 517 henkilövahinkoon johtanutta onnettomuutta. Niissä kuoli 20 ja loukkaantui 641 ihmistä. Kuolleita oli 5 vähemmän ja loukkaantuneita 39 vähemmän kuin vuoden 2009 lokakuussa.

Tieliikenteessä kuolleet 1/1985–10/2010. 12 viime kuukauden aikana kuolleet kuukausittain



Kuolleista 9 oli liikkeellä henkilöautolla, 1 pakettiautolla, 2 moottoripyörällä ja 2 mopolla. Jalankulkijoita kuoli 5 ja polkupyöräilijöitä 1. Surmansa saaneista oli miehiä 17 ja naisia 3.

Tammi-lokakuussa tapahtui kaikkiaan 5 118 henkilövahinkoon johtanutta tieliikenneonnettomuutta. Onnettomuuksissa kuoli 228 ja loukkaantui 6 444 ihmistä. Kuolleita oli 19 vähemmän ja loukkaantuneita 463 vähemmän kuin vuoden 2009 vastaavana aikana. Surmansa saaneista oli liikkeellä henkilöautolla 135, kuorma-autolla 3, pakettiautolla 7, moottoripyörällä 16 ja mopolla 8. Jalankulkijoita kuoli 29 ja polkupyöräilijöitä 21. Lisäksi kuoli 9 muuta tienkäyttäjää.

Sisällys

Taulukot

Liitetaulukot

Liitetaulukko 1. Henkilövahinkoon johtaneet alkoholionnettomuudet maakunnittain, tammi– lokakuu 2010	3
Liitetaulukko 2. Tieliikenneonnettomuuksissa kuolleet ja loukkaantuneet, lokakuu 2010 ja tammi–lokakuu 2010 sekä muutos vuoden 2009 ennakkotiedoista.....	3
Liitetaulukko 3. Tieliikenneonnettomuuksissa kuolleet iän ja sukupuolen mukaan luokiteltuna, tammi–lokakuu 2010.....	4

Kuviot

Liitekuviot

Liitekuvio 1. Tieliikenteessä kuolleet onnettomuustyyppin mukaan tammi–lokakuussa 2010.....	5
Liitekuvio 2. Tieliikenteessä kuolleet tienkäyttäjärühmän mukaan tammi–lokakuussa 2010.....	5
Laatuseloste: Tieliikenneonnettomuustilasto.....	6

Liitetaulukot

Liitetaulukko 1. Henkilövahinkoon johtaneet alkoholionnettomuudet maakunnittain, tammi– lokakuu 2010

Maakunta	2010	2009	keskiarvo 2006–2008
Uusimaa	113	123	131
Itä-Uusimaa	13	23	20
Varsinais-Suomi	60	73	72
Satakunta	34	49	44
Kanta-Häme	18	21	24
Pirkanmaa	42	55	63
Päijät-Häme	19	28	29
Kymenlaakso	29	33	32
Etelä-Karjala	18	12	24
Etelä-Savo	33	33	29
Pohjois-Savo	31	21	49
Pohjois-Karjala	25	24	27
Keski-Suomi	33	39	38
Etelä-Pohjanmaa	25	45	34
Pohjanmaa	21	14	25
Keski-Pohjanmaa	6	6	12
Pohjois-Pohjanmaa	65	63	59
Kainuu	4	12	16
Lappi	19	26	40
Ahvenanmaa - Åland	0	3	2
Yhteensä	608	703	769

Liitetaulukko 2. Tieliikenneonnettomuuksissa kuolleet ja loukkaantuneet, lokakuu 2010 ja tammi–lokakuu 2010 sekä muutos vuoden 2009 ennakkotiedoista

Alue	lokakuu 2010, kuolleet lkm	lokakuu 2010, kuolleet muutos	lokakuu 2010, loukkaantuneet lkm	lokakuu 2010, loukkaantuneet muutos	tammi - lokakuu 2010, kuolleet lkm	tammi - lokakuu 2010, kuolleet muutos	tammi - lokakuu 2010, loukkaantuneet lkm	tammi - lokakuu 2010, loukkaantuneet muutos
Uusimaa	5	2	125	-1	23	-3	1421	-78
Helsinki	0	0	60	1	3	-3	567	49
Espoo	2	2	8	1	7	7	113	-6
Vantaa	1	1	21	6	3	0	233	8
Itä-Uusimaa	0	0	11	-6	4	-5	135	-78
Varsinais-Suomi	3	1	64	-16	24	-7	616	-92
Turku	1	0	23	-6	6	-1	212	-4
Satakunta	0	-4	37	9	21	-2	312	-28
Kanta-Häme	1	1	27	17	6	-2	223	9
Pirkanmaa	0	-1	51	-3	18	1	445	-120
Tampere	0	0	12	4	5	4	136	-45
Päijät-Häme	0	-1	25	-2	7	-5	262	33
Lahti	0	0	7	-6	2	1	115	22
Kymenlaakso	1	1	24	-27	14	6	285	-28
Etelä-Karjala	0	0	14	-7	6	1	205	0
Etelä-Savo	1	-2	13	-10	15	0	258	-6

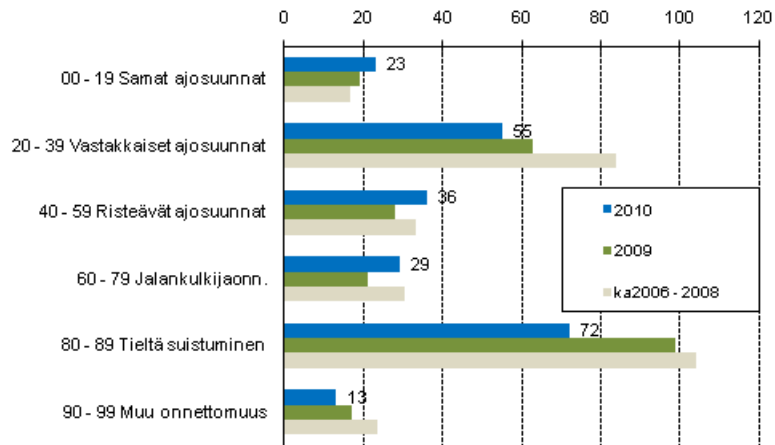
Alue	lokakuu 2010, kuolleet lkm	lokakuu 2010, kuolleet muutos	lokakuu 2010, loukkaantuneet lkm	lokakuu 2010, loukkaantuneet muutos	tammi - lokakuu 2010, kuolleet lkm	tammi - lokakuu 2010, kuolleet muutos	tammi - lokakuu 2010, loukkaantuneet lkm	tammi - lokakuu 2010, loukkaantuneet muutos
Pohjois-Savo	1	-1	28	4	7	-3	240	-11
Pohjois-Karjala	1	0	22	-6	14	5	218	25
Keski-Suomi	1	0	37	11	11	-6	320	0
Jyväskylä	0	0	13	-2	2	-4	115	-8
Etelä-Pohjanmaa	1	1	37	-1	14	4	270	-54
Pohjanmaa	1	-2	27	-4	7	-3	225	-17
Keski-Pohjanmaa	0	-1	11	5	5	3	71	-3
Pohjois-Pohjanmaa	2	0	41	-12	22	-1	469	-41
Oulu	1	1	9	-9	5	1	147	-31
Kainuu	0	0	10	4	1	-3	119	31
Lappi	2	1	35	5	9	2	336	13
Ahvenanmaa - Åland	0	0	2	1	0	-1	14	-18
Koko maa	20	-5	641	-39	228	-19	6444	-463

Liitetaulukko 3. Tieliikenneonnettomuuksissa kuolleet iän ja sukupuolen mukaan luokiteltuna, tammi–lokakuu 2010

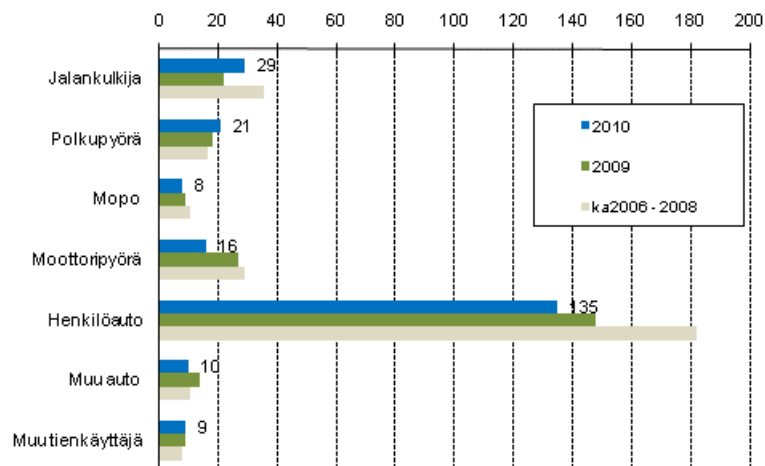
Ikä	Miehet 2010	Miehet 2009	Miehet keskiarvo 2006-2008	Naiset 2010	Naiset 2009	Naiset keskiarvo 2006-2008
0-5	1	1	1	2	0	1
6-9	0	0	1	1	1	1
10-17	11	16	17	3	6	7
18-20	21	24	26	3	4	7
21-24	16	17	20	3	2	4
25-34	17	30	35	7	9	7
35-64	73	62	79	20	20	25
65-74	19	15	16	7	4	9
75-	13	24	24	11	12	11
Yhteensä	171	189	220	57	58	72

Liitekuviot

Liitekuvio 1. Tieliikenteessä kuolleet onnettomuustyyppin mukaan tammi–lokakuussa 2010



Liitekuvio 2. Tieliikenteessä kuolleet tienkäyttäjryhmän mukaan tammi–lokakuussa 2010



Laatuseloste: Tieliikenneonnettomuustilasto

1. Tilastotietojen relevanssi

Tieliikenneonnettomuudeksi katsotaan henkilö- tai omaisuusvahinkoon johtanut tapahtuma, joka on sattunut tieliikennelain mukaan yleiselle liikenteelle tarkoitettulla tai yleisesti liikenteeseen käytetyllä alueella ja jossa on osallisena ainakin yksi liikkuva kulkuneuvo. Tieliikennelaissa määriteltyjen ajoneuvojen lisäksi osallisiksi kulkuneuvoiksi luetaan myös raitiovaunu sekä juna tasoristeysonnettomuuksissa. Jalankulkijan kaatuminen ei ole liikenneonnettomuus, polkupyörällä (=ajoneuvo) kaatuminen on.

Tieliikenneonnettomuustilasto palvelee liikenneturvallisuustilanteen seurantaan kansallisesti ja kansainvälisesti. Tilaston tietoja käytetään muun muassa liikenneturvallisuustoimenpiteiden ja liikennesuunnittelun perusteena. Valtakunnallisella tasolla käyttäjiä ovat ministeriöt, keskusvirastot ja liikennealan järjestöt, paikallisella tasolla lähinnä kunnat. Kansainvälisesti tiedot toimitetaan muun muassa YK:n Euroopan talouskomissiolle (ECE), OECD:n tieliikenne- ja liikenneonnettomuustietokantaan (IRTAD) sekä Euroopan unionin tieliikenneonnettomuustietokantaan CARE:en joka perustuu ministerineuvoston päätökseen (93/704/EC).

2. Tilastotutkimuksen menetelmäkuvaus

Tieliikenneonnettomuustilasto on kokonaistutkimus. Tilastokeskus saa poliisiasian tietojärjestelmään (PATJA) tallennetut tieliikenneonnettomuustiedot poliisilta. Tiedot siirretään poliisilaitoksilta keskitettyyn rekisteriin, josta uudet tiedot muokataan ja siirretään Tilastokeskukseen 3 kertaa kuukaudessa. Jokaisen kuukauden aineistoa päivitetään vielä 3 kuukautta sen päättymisen jälkeen.

Tilastokeskus täydentää vuosiaineistoa tilastoitavaa vuotta seuraavan vuoden keväällä kuolemansyytilaston tiedoilla kuolleista, Liikenneviraston tiedoilla tapahtumapaikasta sekä liikennevahinkojen tutkijalautalautakuntien tiedoilla kuolemaan johtaneista rattijuopumusonnettomuuksista. Lisäksi tieliikenneonnettomuusaineistoa täydennetään vuosittain Liikenteen turvallisuusviraston ajokortti- ja moottoriajoneuvotiedoilla sekä oikeustilaston pakkokeinoaineistolla.

3. Tietojen oikeellisuus ja tarkkuus

Julkaistuja tietoja voidaan pitää varsin luotettavina. Tilasto kattaa kuolemaan johtaneet onnettomuudet sataprosenttisesti. Peittävyys kontrolloidaan kuolinsyytödistusten avulla.

Peittävyys on henkilövahinkoon johtaneiden onnettomuuksien osalta noin 20 prosenttia. Eri onnettomuustyyppien tietoon tulossa on eroja. Huonoin peittävyys on yksittäisonnettomuuksissa loukkaantuneissa polkupyöräilijöissä. Puutteellisuudet johtuvat siitä, etteivät onnettomuudet tule poliisin tietoon. Puuttuvista loukkaantumiseen johtaneista onnettomuuksista valtaosassa on vain lieviä loukkaantumisia, sillä tieliikennelaki velvoittaa ilmoittamaan onnettomuudesta poliisille vain, jos joku on loukkaantunut vakavasti.

4. Julkaistujen tietojen ajantasaisuus ja oikea-aikaisuus

Tieliikenneonnettomuustiedot julkaistaan ennakkollisina kuukausittain noin 3 viikkoa kuukauden päättymisen jälkeen. Vuosijulkaisu ilmestyy kerran vuodessa noin 6 kuukautta tilastovuoden päättymisen jälkeen. Vuosijulkaisussa esitettävät tiedot ovat lopullisia. Tilaston tietoja on nähtävissä myös Tilastokeskuksen StatFin -tietokannassa.

5. Tietojen saatavuus ja läpinäkyvyys/selkeys

Tarkistetun aineiston pohjalta Tilastokeskus laatii kuukausittain tiedotteen ja taulukkopaketin. Tiedote on luettavissa esimerkiksi Tilastokeskuksen Internet-sivuilla. Lopullisesta vuosiaineistosta Tilastokeskus tekee paperijulkaisun sekä tiedotteen, joka on luettavissa Tilastokeskuksen Internet-sivuilla.

Tilastokeskus tekee asiakkaan tarpeiden mukaisia maksullisia tulostuksia. Tietoja voidaan luovuttaa myös aineistona tutkimuskäyttöön tai tilastollisia erityisselvityksiä varten, ilman tunnistetietoja.

6. Tilastojen vertailukelpoisuus

Vuosina 1931-1940 tilasto sisälsi vain onnettomuudet, joissa osallisena oli moottorikäyttöinen ajoneuvo. Huomattava muutos tilastoinnissa tapahtui 1978, jolloin loukkaantumiseksi ei katsottu enää mustelmia, naarmuja ym., joista ei aiheudu hoitoa. Määrittelymuutos vähensi loukkaantuneitten määrää lähes 30 prosenttia.

Kuolemansyytilastossa tieliikenteessä kuolleiden määrä on hieman tässä esitettyjä lukuja suurempi eri määrittelyjen takia: kuolemansyytilastossa mukana ovat muun muassa 30 vuorokauden jälkeen kuolleet.

Poliisi siirtyi käyttämään uutta tietojärjestelmää vuonna 1995. Siihen siirtyminen on aiheuttanut ongelmia onnettomuus- ja loukkaantumislukujen vertailussa. Tiedonkeruussa tapahtunut muutos ei vaikuta vertailukelpoisuuteen kuolemantapausten osalta, jotka tarkistetaan edelleen myös kuolemansyytilastosta.

Vuonna 2003 Tilastokeskuksessa otettiin käyttöön tieliikenneonnettomuustietojen käsittelyyn uusi tietojärjestelmä. Nykyaikaisempi tietojärjestelmä on mahdollistanut onnettomuustietojen perusteellisemmän käsittelyn ja muiden aineistojen helpomman hyväksikäytön. Tarkempien tilastoperusteiden käyttöönotto on nostanut loukkaantuneiden lukumääriä noin 8 prosenttia. Kuolleiden lukumääriin uudistus ei ole vaikuttanut.

Joissain maissa käytetään tieliikennekuoleman määrittelyssä 30 vuorokauden rajasta poikkeavaa aikarajaa. Kaikissa maissa peittävyys kuolemaan johtaneiden onnettomuuksien osalta ei ole sataprosenttinen.

Vuoden 2007 alusta lähtien tieliikenneonnettomuustietoja on täydennetty kuukausittain onnettomuustutkijalautakunnan poliisijäsenen tutkintolomakkeiden tiedoilla. Tämä osaltaan parantaa ennakkotietoja erityisesti alkoholitapausten kirjaamisessa.

7. Selkeys ja eheys/yhtenäisyys

Tilastokeskuksen laatiman tieliikenneonnettomuustilaston lisäksi Suomessa ilmestyy toinen eri perusteista lähtevä tilasto. Vakuutusyhtiöiden liikenneturvallisuustoimikunta (VALT) kokoaa oman tilastonsa onnettomuuksista, joista on maksettu korvausta liikennevakuutuksesta. Aineisto perustuu lähinnä vakuutusnottajien antamiin tietoihin. Omaisuusvahinkojen osalta on perusteltua käyttää VALT:n tilastoa, koska se sisältää suuren osan niistä lievistä peltikolareista, jotka osalliset sopivat keskenään ja ilmoittavat vakuutusyhtiölle, mutta eivät poliisille.

Liikennevahinkojen tutkijalautakunnat tutkivat kaikki kuolemaan johtaneet liikenneonnettomuudet Suomessa. Tutkijalautakuntatyön tulokset kootaan vuosittain ilmestyviin raportteihin, lisäksi tutkijalautakunta-aineistoista tehdään erillistutkimuksia.

Liikenneonnettomuustapauksia tilastoivat myös sairaalat ja terveyskeskukset, mutta kerättävät tiedot on tarkoitettu lähinnä terveydenhuoltoa varten, eikä niitä voi kunnolla käyttää liikenneturvallisuuksystyössä. Terveystietojen käyttöä täydentävänä aineistona, koska niistä on saatavissa tietoa, joka jää muiden tilastojen ulkopuolelle, esimerkkinä tästä kevyessä liikenteessä loukkaantuneet.

Lisätietoja

Raini Östlund (09) 1734 3205

Mari Törmänen (09) 1734 3215

Vastaava tilastojohtaja:

Hannele Orjala

liikenne.matkailu@tilastokeskus.fi

www.stat.fi