

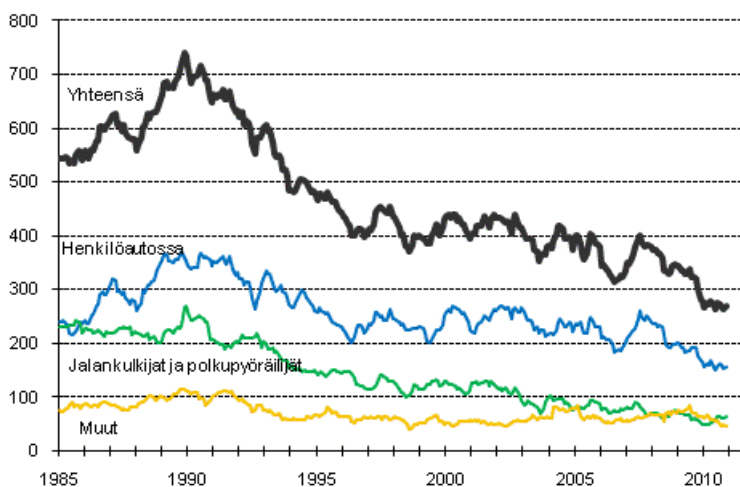
# Tieliikenneonnettomuustilasto

2010, marraskuu

## Tieliikenteessä kuoli 19 ihmistä marraskuussa

Tieliikenteessä sattui marraskuussa Tilastokeskuksen ennakkotietojen mukaan 474 henkilövahinkoon johtanutta onnettomuutta. Niissä kuoli 19 ja loukkaantui 616 ihmistä. Kuolleita oli 9 enemmän ja loukkaantuneita 96 enemmän kuin vuoden 2009 marraskuussa.

**Tieliikenteessä kuolleet 1/1985 - 11/2010. 12 viime kuukauden aikana kuolleet kuukausittain**



Kuolleista 9 oli liikkeellä henkilöautolla, 2 pakettiautolla ja 4 kuorma-autolla. Jalankulkijoita kuoli 3 ja polkupyöräilijöitä 1. Surmansa saaneista oli miehiä 18 ja naisia 1.

Tammi-marraskuussa tapahtui kaikkiaan 5 605 henkilövahinkoon johtanutta tieliikenneonnettomuutta. Onnettomuuksissa kuoli 248 ja loukkaantui 7 072 ihmistä. Kuolleita oli 11 vähemmän ja loukkaantuneita 362 vähemmän kuin vuoden 2009 vastaavana aikana. Surmansa saaneista oli liikkeellä henkilöautolla 143, pakettiautolla 9, kuorma-autolla 7, moottoripyörällä 16 ja mopolla 9. Jalankulkijoita kuoli 32 ja polkupyöräilijöitä 24. Lisäksi kuoli 8 muuta tienkäyttäjää.

# Sisällys

## Taulukot

### Liitetaulukot

Liitetaulukko 1. Henkilövahinkoon johtaneet alkoholionnettomuudet maakunnittain, tammi - marraskuu 2010 .....	3
Liitetaulukko 2. Tieliikenneonnettomuuksissa kuolleet ja loukkaantuneet, marraskuu 2010 ja tammi - marraskuu 2010 sekä muutos vuoden 2009 ennakkotiedoista.....	3
Liitetaulukko 3. Tieliikenneonnettomuuksissa kuolleet iän ja sukupuolen mukaan luokiteltuna, tammi - marraskuu 2010.....	4

## Kuviot

### Liitekuviot

Liitekuvio 1. Tieliikenteessä kuolleet onnettomuustyyppin mukaan, tammi - marraskuu 2010.....	5
Liitekuvio 2. Tieliikenteessä kuolleet tienkäyttäjärühmän mukaan, tammi - marraskuu 2010.....	5
Laatuseloste.....	6

# Liitetaulukot

## Liitetaulukko 1. Henkilövahinkoon johtaneet alkoholionnettomuudet maakunnittain, tammi - marraskuu 2010

Maakunta	2010	2009	keskiarvo 2006-2008
Uusimaa	127	131	146
Itä-Uusimaa	14	23	20
Varsinais-Suomi	63	77	79
Satakunta	36	51	47
Kanta-Häme	19	21	26
Pirkanmaa	45	59	67
Päijät-Häme	22	31	31
Kymenlaakso	29	33	34
Etelä-Karjala	19	13	26
Etelä-Savo	35	35	30
Pohjois-Savo	32	23	51
Pohjois-Karjala	26	28	28
Keski-Suomi	40	41	42
Etelä-Pohjanmaa	27	45	35
Pohjanmaa	22	16	28
Keski-Pohjanmaa	8	6	13
Pohjois-Pohjanmaa	68	66	64
Kainuu	4	14	17
Lappi	23	27	42
Ahvenanmaa - Åland	0	3	2
<b>Yhteensä</b>	<b>659</b>	<b>743</b>	<b>829</b>

## Liitetaulukko 2. Tieliikenneonnettomuuksissa kuolleet ja loukkaantuneet, marraskuu 2010 ja tammi - marraskuu 2010 sekä muutos vuoden 2009 ennakkotiedoista

Alue	marraskuu 2010, kuolleet lkm	marraskuu 2010, kuolleet muutos	marraskuu 2010, loukkaantuneet lkm	marraskuu 2010, loukkaantuneet muutos	tammi - marraskuu 2010, kuolleet lkm	tammi - marraskuu 2010, kuolleet muutos	tammi - marraskuu 2010, loukkaantuneet lkm	tammi - marraskuu 2010, loukkaantuneet muutos
Uusimaa	4	3	131	33	27	0	1558	-41
Helsinki	1	1	47	11	4	-2	614	60
Espoo	0	0	15	11	7	7	128	5
Vantaa	0	0	26	5	3	0	264	18
Itä-Uusimaa	1	1	15	4	5	-4	151	-73
Varsinais-Suomi	0	-1	48	23	25	-7	666	-69
Turku	0	0	15	8	6	-1	229	4
Satakunta	1	-1	37	2	22	-4	349	-25
Kanta-Häme	0	0	17	9	6	-2	240	17
Pirkanmaa	0	-3	41	-17	18	-2	486	-137
Tampere	0	0	20	0	5	4	156	-45
Päijät-Häme	0	-1	20	-1	7	-6	282	32
Lahti	0	0	10	2	2	1	125	24
Kymenlaakso	3	3	19	-10	17	9	305	-37
Etelä-Karjala	2	2	27	5	8	3	232	5
Etelä-Savo	1	1	31	8	14	-1	290	3

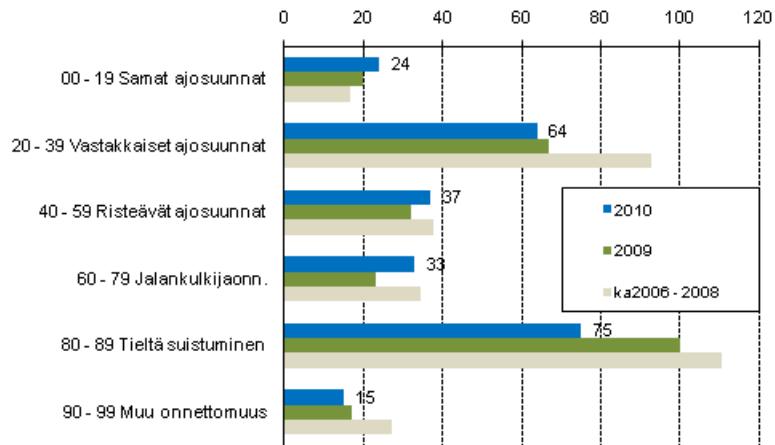
Alue	marraskuu 2010, kuolleet lkm	marraskuu 2010, kuolleet muutos	marraskuu 2010, loukkaantuneet lkm	marraskuu 2010, loukkaantuneet muutos	tammi - marraskuu 2010, kuolleet lkm	tammi - marraskuu 2010, kuolleet muutos	tammi - marraskuu 2010, loukkaantuneet lkm	tammi - marraskuu 2010, loukkaantuneet muutos
Pohjois-Savo	0	0	23	9	7	-3	263	-3
Pohjois-Karjala	2	2	13	-6	16	7	231	19
Keski-Suomi	1	0	44	16	12	-6	364	15
Jyväskylä	0	0	16	1	2	-4	131	-7
Etelä-Pohjanmaa	0	-1	32	8	15	4	303	-45
Pohjanmaa	1	1	12	-13	9	-1	236	-31
Keski-Pohjanmaa	0	0	16	10	5	3	87	7
Pohjois-Pohjanmaa	1	1	46	0	23	0	515	-42
Oulu	0	0	14	-4	5	1	161	-36
Kainuu	1	1	8	-1	2	-2	127	29
Lappi	1	1	33	15	10	2	369	29
Ahvenanmaa - Åland	0	0	3	2	0	-1	18	-15
Koko maa	19	9	616	96	248	-11	7072	-362

**Liitetaulukko 3. Tieliikenneonnettomuuksissa kuolleet iän ja sukupuolen mukaan luokiteltuna, tammi - marraskuu 2010**

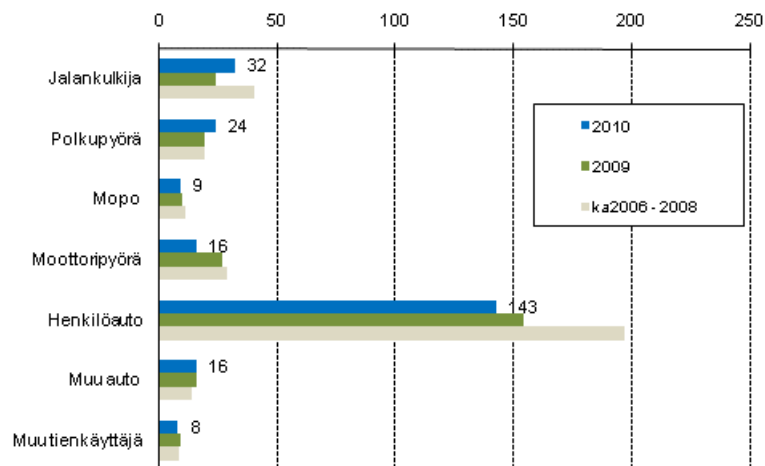
Ikä	Miehet 2010	Miehet 2009	Miehet keskiarvo 2006-2008	Naiset 2010	Naiset 2009	Naiset keskiarvo 2006-2008
0-5	1	1	1	2	0	1
6-9	0	0	1	1	1	1
10-17	12	18	18	3	6	7
18-20	24	26	27	3	4	8
21-24	16	18	21	3	2	5
25-34	20	30	38	8	9	8
35-64	82	65	90	20	20	27
65-74	21	15	18	7	5	10
75-	14	27	26	11	12	13
<b>Yhteensä</b>	<b>190</b>	<b>200</b>	<b>240</b>	<b>58</b>	<b>59</b>	<b>79</b>

# Liitekuviot

**Liitekuvio 1. Tieliikenteessä kuolleet onnettomuustyyppin mukaan, tammi - marraskuu 2010**



**Liitekuvio 2. Tieliikenteessä kuolleet tienkäyttäjärühmän mukaan, tammi - marraskuu 2010**



# Laatuseloste

## 1. Tilastotietojen relevanssi

Tieliikenneonnettomuudeksi katsotaan henkilö- tai omaisuusvahinkoon johtanut tapahtuma, joka on sattunut tieliikennelain mukaan yleiselle liikenteelle tarkoitettulla tai yleisesti liikenteeseen käytetyllä alueella ja jossa on osallisena ainakin yksi liikkuva kulkuneuvo. Tieliikennelaissa määriteltyjen ajoneuvojen lisäksi osallisiksi kulkuneuvoiksi luetaan myös raitiovaunu sekä juna tasoristeysonnettomuuksissa. Jalankulkijan kaatuminen ei ole liikenneonnettomuus, polkupyörällä (=ajoneuvo) kaatuminen on.

Tieliikenneonnettomuustilasto palvelee liikenneturvallisuustilanteen seurantaan kansallisesti ja kansainvälisesti. Tilaston tietoja käytetään muun muassa liikenneturvallisuustoimenpiteiden ja liikennesuunnittelun perusteena. Valtakunnallisella tasolla käyttäjiä ovat ministeriöt, keskusvirastot ja liikennealan järjestöt, paikallisella tasolla lähinnä kunnat. Kansainvälisesti tiedot toimitetaan muun muassa YK:n Euroopan talouskomissiolle (ECE), OECD:n tieliikenne- ja liikenneonnettomuustietokantaan (IRTAD) sekä Euroopan unionin tieliikenneonnettomuustietokantaan CARE:en joka perustuu ministerineuvoston päätökseen (93/704/EC).

## 2. Tilastotutkimuksen menetelmäkuvaus

Tieliikenneonnettomuustilasto on kokonaistutkimus. Tilastokeskus saa poliisiasian tietojärjestelmään (PATJA) tallennetut tieliikenneonnettomuustiedot poliisilta. Tiedot siirretään poliisilaitoksilta keskitettyyn rekisteriin, josta uudet tiedot muokataan ja siirretään Tilastokeskukseen 3 kertaa kuukaudessa. Jokaisen kuukauden aineistoa päivitetään vielä 3 kuukautta sen päättymisen jälkeen.

Tilastokeskus täydentää vuosiaineistoa tilastoitavaa vuotta seuraavan vuoden keväällä kuolemansyytilaston tiedoilla kuolleista, Liikenneviraston tiedoilla tapahtumapaikasta sekä liikennevahinkojen tutkijalautalautakuntien tiedoilla kuolemaan johtaneista rattijuopumusonnettomuuksista. Lisäksi tieliikenneonnettomuusaineistoa täydennetään vuosittain Liikenteen turvallisuusviraston ajokortti- ja moottoriajoneuvotiedoilla sekä oikeustilaston pakkokeinoaineistolla.

## 3. Tietojen oikeellisuus ja tarkkuus

Julkaistuja tietoja voidaan pitää varsin luotettavina. Tilasto kattaa kuolemaan johtaneet onnettomuudet sataprosenttisesti. Peittävyys kontrolloidaan kuolinsyytödistusten avulla.

Peittävyys on henkilövahinkoon johtaneiden onnettomuuksien osalta noin 20 prosenttia. Eri onnettomuustyyppien tietoon tulossa on eroja. Huonoin peittävyys on yksittäisonnettomuuksissa loukkaantuneissa polkupyöräilijöissä. Puutteellisuudet johtuvat siitä, etteivät onnettomuudet tule poliisin tietoon. Puuttuvista loukkaantumiseen johtaneista onnettomuuksista valtaosassa on vain lieviä loukkaantumisia, sillä tieliikennelaki velvoittaa ilmoittamaan onnettomuudesta poliisille vain, jos joku on loukkaantunut vakavasti.

## 4. Julkaistujen tietojen ajantasaisuus ja oikea-aikaisuus

Tieliikenneonnettomuustiedot julkaistaan ennakkollisina kuukausittain noin 3 viikkoa kuukauden päättymisen jälkeen. Vuosijulkaisu ilmestyy kerran vuodessa noin 6 kuukautta tilastovuoden päättymisen jälkeen. Vuosijulkaisussa esitettävät tiedot ovat lopullisia. Tilaston tietoja on nähtävissä myös Tilastokeskuksen StatFin -tietokannassa.

## 5. Tietojen saatavuus ja läpinäkyvyys/selkeys

Tarkistetun aineiston pohjalta Tilastokeskus laatii kuukausittain tiedotteen ja taulukkopaketin. Tiedote on luettavissa esimerkiksi Tilastokeskuksen Internet-sivuilla. Lopullisesta vuosiaineistosta Tilastokeskus tekee paperijulkaisun sekä tiedotteen, joka on luettavissa Tilastokeskuksen Internet-sivuilla.

Tilastokeskus tekee asiakkaan tarpeiden mukaisia maksullisia tulostuksia. Tietoja voidaan luovuttaa myös aineistona tutkimuskäyttöön tai tilastollisia erityisselvityksiä varten, ilman tunnistetietoja.

## **6. Tilastojen vertailukelpoisuus**

Vuosina 1931-1940 tilasto sisälsi vain onnettomuudet, joissa osallisena oli moottorikäyttöinen ajoneuvo. Huomattava muutos tilastoinnissa tapahtui 1978, jolloin loukkaantumiseksi ei katsottu enää mustelmia, naarmuja ym., joista ei aiheudu hoitoa. Määrittelymuutos vähensi loukkaantuneitten määrää lähes 30 prosenttia.

Kuolemansyytilastossa tieliikenteessä kuolleiden määrä on hieman tässä esitettyjä lukuja suurempi eri määrittelyjen takia: kuolemansyytilastossa mukana ovat muun muassa 30 vuorokauden jälkeen kuolleet.

Poliisi siirtyi käyttämään uutta tietojärjestelmää vuonna 1995. Siihen siirtyminen on aiheuttanut ongelmia onnettomuus- ja loukkaantumislukujen vertailussa. Tiedonkeruussa tapahtunut muutos ei vaikuta vertailukelpoisuuteen kuolemantapausten osalta, jotka tarkistetaan edelleen myös kuolemansyytilastosta.

Vuonna 2003 Tilastokeskuksessa otettiin käyttöön tieliikenneonnettomuustietojen käsittelyyn uusi tietojärjestelmä. Nykyaikaisempi tietojärjestelmä on mahdollistanut onnettomuustietojen perusteellisemmän käsittelyn ja muiden aineistojen helpomman hyväksikäytön. Tarkempien tilastoperusteiden käyttöönotto on nostanut loukkaantuneiden lukumääriä noin 8 prosenttia. Kuolleiden lukumääriin uudistus ei ole vaikuttanut.

Joissain maissa käytetään tieliikennekuoleman määrittelyssä 30 vuorokauden rajasta poikkeavaa aikarajaa. Kaikissa maissa peittävyys kuolemaan johtaneiden onnettomuuksien osalta ei ole sataprosenttinen.

Vuoden 2007 alusta lähtien tieliikenneonnettomuustietoja on täydennetty kuukausittain onnettomuustutkijalautakunnan poliisijäsenen tutkintolomakkeiden tiedoilla. Tämä osaltaan parantaa ennakkotietoja erityisesti alkoholitapausten kirjaamisessa.

## **7. Selkeys ja eheys/yhtenäisyys**

Tilastokeskuksen laatiman tieliikenneonnettomuustilaston lisäksi Suomessa ilmestyy toinen eri perusteista lähtevä tilasto. Vakuutusyhtiöiden liikenneturvallisuustoimikunta (VALT) kokoaa oman tilastonsa onnettomuuksista, joista on maksettu korvausta liikennevakuutuksesta. Aineisto perustuu lähinnä vakuutusnottajien antamiin tietoihin. Omaisuusvahinkojen osalta on perusteltua käyttää VALT:n tilastoa, koska se sisältää suuren osan niistä lievistä peltikolareista, jotka osalliset sopivat keskenään ja ilmoittavat vakuutusyhtiölle, mutta eivät poliisille.

Liikennevahinkojen tutkijalautakunnat tutkivat kaikki kuolemaan johtaneet liikenneonnettomuudet Suomessa. Tutkijalautakuntatyön tulokset kootaan vuosittain ilmestyviin raportteihin, lisäksi tutkijalautakunta-aineistoista tehdään erillistutkimuksia.

Liikenneonnettomuustapauksia tilastoivat myös sairaalat ja terveyskeskukset, mutta kerättävät tiedot on tarkoitettu lähinnä terveydenhuoltoa varten, eikä niitä voi kunnolla käyttää liikenneturvallisuuksystyössä. Terveystietojen käyttöä täydentävänä aineistona, koska niistä on saatavissa tietoa, joka jää muiden tilastojen ulkopuolelle, esimerkkinä tästä kevyessä liikenteessä loukkaantuneet.

### Lisätietoja

Raini Östlund (09) 1734 3205

Mari Törmänen (09) 1734 3215

Vastaava tilastojohtaja:

Hannele Orjala

[liikenne.matkailu@tilastokeskus.fi](mailto:liikenne.matkailu@tilastokeskus.fi)

[www.stat.fi](http://www.stat.fi)

Lähde: Liikenne ja matkailu: Tieliikenneonnettomuudet. Tilastokeskus