

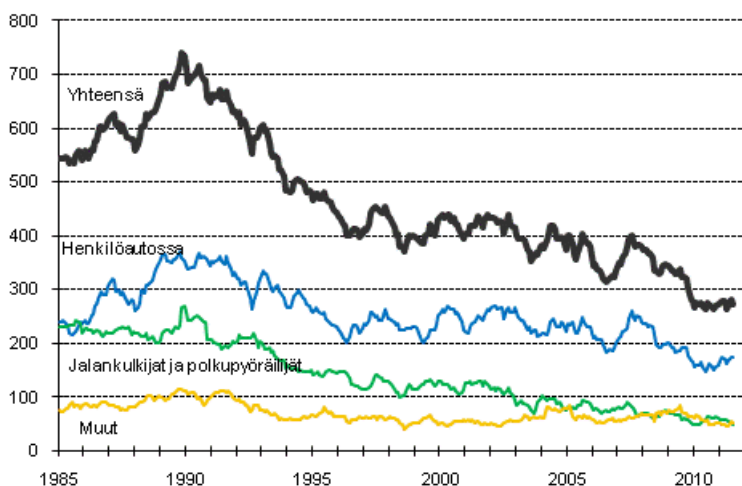
Tieliikenneonnettomuustilasto

2011, heinäkuu

Tieliikenteessä kuoli 29 ihmistä heinäkuussa

Tieliikenteessä sattui heinäkuussa Tilastokeskuksen ennakkotietojen mukaan 726 henkilövahinkoon johtanutta onnettomuutta. Niissä kuoli 29 ja loukkaantui 917 ihmistä. Kuolleita oli 11 vähemmän ja loukkaantuneita 1 vähemmän kuin vuoden 2010 heinäkuussa.

Tieliikenteessä kuolleet 1/1985–7/2011. 12 viime kuukauden aikana kuolleet kuukausittain



Kuolleista 22 oli liikkeellä henkilöautolla, 3 moottoripyörällä ja 1 mopolla. Jalankulkijoita kuoli 2 ja polkupyöräilijöitä 1. Surmansa saaneista oli miehiä 23 ja naisia 6.

Tammi-heinäkuussa tapahtui kaikkiaan 3 486 henkilövahinkoon johtanutta tieliikenneonnettomuutta. Onnettomuuksissa kuoli 159 ja loukkaantui 4 452 ihmistä. Kuolleita oli yhtä monta ja loukkaantuneita 223 enemmän kuin vuoden 2010 vastaavana aikana. Surmansa saaneista oli liikkeellä henkilöautolla 105, kuorma-autolla 4, pakettiautolla 6, moottoripyörällä 14 ja mopolla 5. Jalankulkijoita kuoli 16 ja polkupyöräilijöitä 6. Lisäksi kuoli 3 muuta tienkäyttäjää.

Sisällys

Taulukot

Liitetaulukot

Liitetaulukko 1. Henkilövahinkoon johtaneet alkoholionnettomuudet, tammi - heinäkuu 2011	3
Liitetaulukko 2. Tieliikenneonnettomuuksissa kuolleet ja loukkaantuneet.....	3
Liitetaulukko 3. Tieliikenneonnettomuuksissa kuolleet, tammi - heinäkuu 2011.....	4

Kuviot

Liitekuviot

Liitekuvio 1. Tieliikenteessä kuolleet onnettomuustyyppin mukaan, tammi - heinäkuu 2011.....	5
Liitekuvio 2. Tieliikenteessä kuolleet tienkäyttäjärühmän mukaan, tammi - heinäkuu 2011.....	5
Laatuseloste: Tieliikenneonnettomuustilasto.....	6

Liitetaulukot

Liitetaulukko 1. Henkilövahinkoon johtaneet alkoholionnettomuudet, tammi - heinäkuu 2011

Maakunta	2011	2010	keskiarvo 2007-2009
Uusimaa	58	83	102
Varsinais-Suomi	26	36	48
Satakunta	27	22	31
Kanta-Häme	15	11	15
Pirkanmaa	32	33	43
Päijät-Häme	22	14	20
Kymenlaakso	18	22	23
Etelä-Karjala	14	13	12
Etelä-Savo	20	18	20
Pohjois-Savo	23	18	27
Pohjois-Karjala	17	16	16
Keski-Suomi	19	23	23
Etelä-Pohjanmaa	23	17	25
Pohjanmaa	10	15	15
Keski-Pohjanmaa	8	6	6
Pohjois-Pohjanmaa	25	43	42
Kainuu	6	2	11
Lappi	20	9	22
Ahvenanmaa - Åland	1	0	2
Yhteensä	384	401	500

Liitetaulukko 2. Tieliikenneonnettomuuksissa kuolleet ja loukkaantuneet

Alue	kuolleet lkm, 7/2011	kuolleet, muutos ennakkotied. 7/2011 - 7/2010	loukkaant. lkm, 7/2011	loukkaant., muutos ennakkotied. 7/2011 - 7/2010	kuolleet lkm, 1- 7/2011	kuolleet, muutos ennakkotied. 1 - 7/2011 - 1 - 7/2010	loukkaant. lkm, 1 - 7/2011	loukkaant., muutos ennakkotied. 1 - 7/2011 - 1 - 7/2010
Uusimaa	7	3	182	14	24	8	1019	37
Helsinki	0	-1	53	2	1	-2	320	-29
Espoo	2	1	20	5	4	-1	115	52
Vantaa	1	1	15	-6	3	2	140	-17
Varsinais-Suomi	1	-2	75	-20	12	-3	367	-27
Turku	0	0	18	-17	0	-3	115	-18
Satakunta	0	-2	47	-13	4	-14	232	30
Kanta-Häme	0	-3	22	-1	3	-2	134	-1
Pirkanmaa	2	0	63	-18	18	8	322	14
Tampere	2	2	22	1	4	1	104	7
Päijät-Häme	3	0	53	14	13	6	191	6
Lahti	2	1	21	7	6	4	88	1
Kymenlaakso	0	-3	55	-3	2	-10	231	23
Etelä-Karjala	0	-2	33	-1	3	-1	169	33
Etelä-Savo	0	-2	52	9	7	-3	208	42
Pohjois-Savo	1	1	47	9	3	-1	195	30
Pohjois-Karjala	5	3	48	22	10	5	158	21
Keski-Suomi	2	-1	41	-12	11	2	229	21

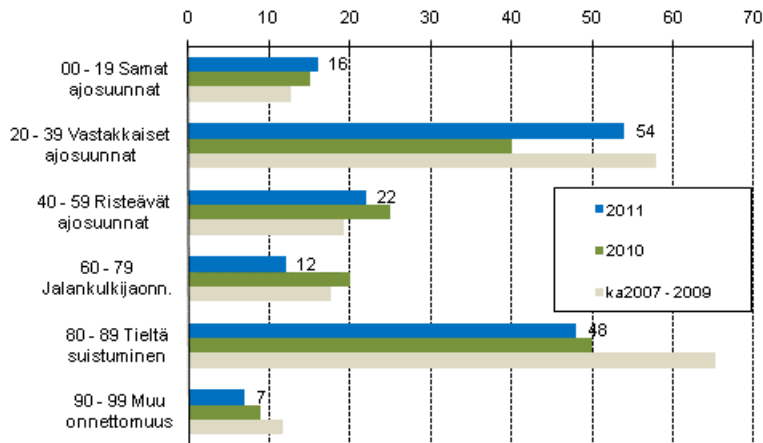
Alue	kuolleet lkm, 7/2011	kuolleet, muutos ennakkotied. 7/2011 - 7/2010	loukkaant. lkm, 7/2011	loukkaant., muutos ennakkotied. 7/2011 - 7/2010	kuolleet lkm, 1- 7/2011	kuolleet, muutos ennakkotied. 1 - 7/2011 - 1 - 7/2010	loukkaant. lkm, 1 - 7/2011	loukkaant., muutos ennakkotied. 1 - 7/2011 - 1 - 7/2010
Jyväskylä	1	0	17	-2	5	4	85	12
Etelä-Pohjanmaa	3	-2	48	-2	9	-2	242	66
Pohjanmaa	0	-2	28	-8	5	0	120	-21
Keski-Pohjanmaa	0	0	11	3	1	-4	77	32
Pohjois-Pohjanmaa	2	-2	56	-7	16	0	299	-23
Oulu	0	0	13	-3	2	-1	80	-27
Kainuu	0	0	19	3	4	3	83	-8
Lappi	3	3	34	9	13	7	155	-67
Ahvenanmaa - Åland	0	0	3	1	1	1	21	15
Koko maa	29	-11	917	-1	159	0	4452	223

Liitetaulukko 3. Tieliikenneonnettomuuksissa kuolleet, tammi - heinäkuu 2011

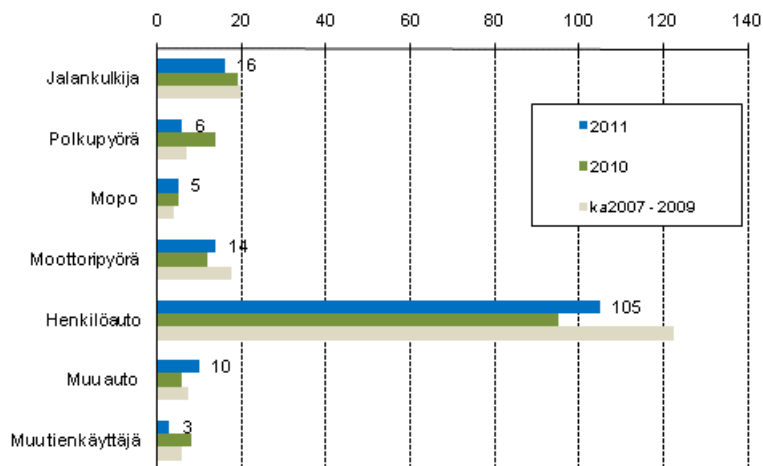
Ikä	Miehet 2011	Miehet 2010	Miehet keskiarvo 2007-2009	Naiset 2011	Naiset 2010	Naiset keskiarvo 2007-2009
0-5	2	0	1	0	2	1
6-9	1	0	1	0	0	1
10-17	5	8	9	6	1	3
18-20	13	14	14	3	2	3
21-24	9	9	12	1	2	3
25-34	21	10	26	4	4	6
35-64	37	52	50	15	16	14
65-74	12	14	12	8	5	2
75-	14	12	17	8	8	8
Yhteensä	114	119	142	45	40	42

Liitekuviot

Liitekuvio 1. Tieliikenteessä kuolleet onnettomuustyyppin mukaan, tammi - heinäkuu 2011



Liitekuvio 2. Tieliikenteessä kuolleet tienkäyttäjärühmän mukaan, tammi - heinäkuu 2011



Laatuseloste: Tieliikenneonnettomuustilasto

1. Tilastotietojen relevanssi

Tieliikenneonnettomuudeksi katsotaan henkilö- tai omaisuusvahinkoon johtanut tapahtuma, joka on sattunut tieliikennelain mukaan yleiselle liikenteelle tarkoitettulla tai yleisesti liikenteeseen käytetyllä alueella ja jossa on osallisena ainakin yksi liikkuva kulkuneuvo. Tieliikennelaisissa määriteltyjen ajoneuvojen lisäksi osallisiksi kulkuneuvoiksi luetaan myös raitiovaunu sekä juna tasoristeysonnettomuuksissa. Jalankulkijan kaatuminen ei ole liikenneonnettomuus, polkupyörällä (=ajoneuvo) kaatuminen on.

Tieliikenneonnettomuustilasto palvelee liikenneturvallisuustilanteen seurantaan kansallisesti ja kansainvälisesti. Tilaston tietoja käytetään muun muassa liikenneturvallisuustoimenpiteiden ja liikennesuunnittelun perusteena. Valtakunnallisella tasolla käyttäjiä ovat ministeriöt, keskusvirastot ja liikennealan järjestöt, paikallisella tasolla lähinnä kunnat. Kansainvälisesti tiedot toimitetaan muun muassa YK:n Euroopan talouskomissiolle (ECE), OECD:n tieliikenne- ja liikenneonnettomuustietokantaan (IRTAD) sekä Euroopan unionin tieliikenneonnettomuustietokantaan CARE:en joka perustuu ministerineuvoston päätökseen (93/704/EC).

2. Tilastotutkimuksen menetelmäkuvaus

Tieliikenneonnettomuustilasto on kokonaistutkimus. Tilastokeskus saa poliisiasian tietojärjestelmään (PATJA) tallennetut tieliikenneonnettomuustiedot poliisilta. Tiedot siirretään poliisilaitoksilta keskitettyyn rekisteriin, josta uudet tiedot muokataan ja siirretään Tilastokeskukseen 3 kertaa kuukaudessa. Jokaisen kuukauden aineistoa päivitetään vielä 3 kuukautta sen päättymisen jälkeen.

Tilastokeskus täydentää vuosiaineistoa tilastoitavaa vuotta seuraavan vuoden keväällä kuolemansyytilaston tiedoilla kuolleista, Liikenneviraston tiedoilla tapahtumapaikasta sekä liikennevahinkojen tutkijalautalautakuntien tiedoilla kuolemaan johtaneista rattijuopumusonnettomuuksista. Lisäksi tieliikenneonnettomuusaineistoa täydennetään vuosittain Liikenteen turvallisuusviraston ajokortti- ja moottoriajoneuvotiedoilla sekä oikeustilaston pakkokeinoaineistolla.

3. Tietojen oikeellisuus ja tarkkuus

Julkaistuja tietoja voidaan pitää varsin luotettavina. Tilasto kattaa kuolemaan johtaneet onnettomuudet sataprosenttisesti. Peittävyys kontrolloidaan kuolinsyytödistusten avulla.

Peittävyys on henkilövahinkoon johtaneiden onnettomuuksien osalta noin 20 prosenttia. Eri onnettomuustyyppien tietoon tulossa on eroja. Huonoin peittävyys on yksittäisonnettomuuksissa loukkaantuneissa polkupyöräilijöissä. Puutteellisuudet johtuvat siitä, etteivät onnettomuudet tule poliisin tietoon. Puuttuvista loukkaantumiseen johtaneista onnettomuuksista valtaosassa on vain lieviä loukkaantumisia, sillä tieliikennelaki velvoittaa ilmoittamaan onnettomuudesta poliisille vain, jos joku on loukkaantunut vakavasti.

4. Julkaistujen tietojen ajantasaisuus ja oikea-aikaisuus

Tieliikenneonnettomuustiedot julkaistaan ennakkollisina kuukausittain noin 3 viikkoa kuukauden päättymisen jälkeen. Vuosijulkaisu ilmestyy kerran vuodessa noin 6 kuukautta tilastovuoden päättymisen jälkeen. Vuosijulkaisussa esitettävät tiedot ovat lopullisia. Tilaston tietoja on nähtävissä myös Tilastokeskuksen StatFin -tietokannassa.

5. Tietojen saatavuus ja läpinäkyvyys/selkeys

Tarkistetun aineiston pohjalta Tilastokeskus laatii kuukausittain tiedotteen ja taulukkopaketin. Tiedote on luettavissa esimerkiksi Tilastokeskuksen Internet-sivuilla. Lopullisesta vuosiaineistosta Tilastokeskus tekee paperijulkaisun sekä tiedotteen, joka on luettavissa Tilastokeskuksen Internet-sivuilla.

Tilastokeskus tekee asiakkaan tarpeiden mukaisia maksullisia tulostuksia. Tietoja voidaan luovuttaa myös aineistona tutkimuskäyttöön tai tilastollisia erityisselvityksiä varten, ilman tunnistetietoja.

6. Tilastojen vertailukelpoisuus

Vuosina 1931-1940 tilasto sisälsi vain onnettomuudet, joissa osallisena oli moottorikäyttöinen ajoneuvo. Huomattava muutos tilastoinnissa tapahtui 1978, jolloin loukkaantumiseksi ei katsottu enää mustelmia, naarmuja ym., joista ei aiheudu hoitoa. Määrittelymuutos vähensi loukkaantuneitten määrää lähes 30 prosenttia.

Kuolemansyytilastossa tieliikenteessä kuolleiden määrä on hieman tässä esitettyjä lukuja suurempi eri määrittelyjen takia: kuolemansyytilastossa mukana ovat muun muassa 30 vuorokauden jälkeen kuolleet.

Poliisi siirtyi käyttämään uutta tietojärjestelmää vuonna 1995. Siihen siirtyminen on aiheuttanut ongelmia onnettomuus- ja loukkaantumislukujen vertailussa. Tiedonkeruussa tapahtunut muutos ei vaikuta vertailukelpoisuuteen kuolemantapausten osalta, jotka tarkistetaan edelleen myös kuolemansyytilastosta.

Vuonna 2003 Tilastokeskuksessa otettiin käyttöön tieliikenneonnettomuustietojen käsittelyyn uusi tietojärjestelmä. Nykyaikaisempi tietojärjestelmä on mahdollistanut onnettomuustietojen perusteellisemmän käsittelyn ja muiden aineistojen helpomman hyväksikäytön. Tarkempien tilastoperusteiden käyttöönotto on nostanut loukkaantuneiden lukumääriä noin 8 prosenttia. Kuolleiden lukumääriin uudistus ei ole vaikuttanut.

Joissain maissa käytetään tieliikennekuoleman määrittelyssä 30 vuorokauden rajasta poikkeavaa aikarajaa. Kaikissa maissa peittävyys kuolemaan johtaneiden onnettomuuksien osalta ei ole sataprosenttinen.

Vuoden 2007 alusta lähtien tieliikenneonnettomuustietoja on täydennetty kuukausittain onnettomuustutkijalautakunnan poliisijäsenen tutkintolomakkeiden tiedoilla. Tämä osaltaan parantaa ennakkotietoja erityisesti alkoholitapausten kirjaamisessa.

7. Selkeys ja eheys/yhtenäisyys

Tilastokeskuksen laatiman tieliikenneonnettomuustilaston lisäksi Suomessa ilmestyy toinen eri perusteista lähtevä tilasto. Vakuutusyhtiöiden liikenneturvallisuustoimikunta (VALT) kokoaa oman tilastonsa onnettomuuksista, joista on maksettu korvausta liikennevakuutuksesta. Aineisto perustuu lähinnä vakuutusnottajien antamiin tietoihin. Omaisuusvahinkojen osalta on perusteltua käyttää VALT:n tilastoa, koska se sisältää suuren osan niistä lievistä peltikolareista, jotka osalliset sopivat keskenään ja ilmoittavat vakuutusyhtiölle, mutta eivät poliisille.

Liikennevahinkojen tutkijalautakunnat tutkivat kaikki kuolemaan johtaneet liikenneonnettomuudet Suomessa. Tutkijalautakuntatyön tulokset kootaan vuosittain ilmestyviin raportteihin, lisäksi tutkijalautakunta-aineistoista tehdään erillistutkimuksia.

Liikenneonnettomuustapauksia tilastoivat myös sairaalat ja terveyskeskukset, mutta kerättävät tiedot on tarkoitettu lähinnä terveydenhuoltoa varten, eikä niitä voi kunnolla käyttää liikenneturvallisuuksystyössä. Terveystietojen käyttöä täydentävänä aineistona, koska niistä on saatavissa tietoa, joka jää muiden tilastojen ulkopuolelle, esimerkkinä tästä kevyessä liikenteessä loukkaantuneet.

Lisätietoja

Raini Östlund (09) 1734 3205

Mari Törmänen (09) 1734 3215

Vastaava tilastojohtaja:

Hannele Orjala

liikenne.matkailu@tilastokeskus.fi

www.stat.fi

Lähde: Liikenne ja matkailu: Tieliikenneonnettomuudet. Tilastokeskus