

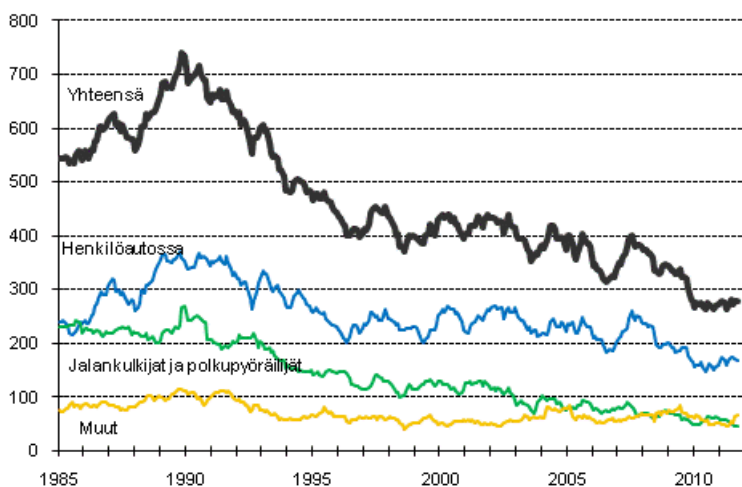
Tieliikenneonnettomuustilasto

2011, syyskuu

Tieliikenteessä kuoli 22 ihmistä syyskuussa

Tieliikenteessä sattui syyskuussa Tilastokeskuksen ennakkotietojen mukaan 604 henkilövahinkoon johtanutta onnettomuutta. Niissä kuoli 22 ja loukkaantui 715 ihmistä. Kuolleita oli 1 vähemmän ja loukkaantuneita 8 enemmän kuin vuoden 2010 syyskuussa.

Tieliikenteessä kuolleet 1/1985-9/2011. 12 viime kuukauden aikana kuolleet kuukausittain



Kuolleista 10 oli liikkeellä henkilöautolla, 2 pakettiautolla ja 4 moottoripyörällä. Jalankulkijoita kuoli 4 ja polkupyöräilijöitä 1. Lisäksi kuoli 1 muu tienkäyttäjää. Surmansa saaneista oli miehiä 19 ja naisia 3.

Tammi-syyskuussa tapahtui kaikkiaan 4 805 henkilövahinkoon johtanutta tieliikenneonnettomuutta. Onnettomuuksissa kuoli 215 ja loukkaantui 6 001 ihmistä. Kuolleita oli 8 enemmän ja loukkaantuneita 210 enemmän kuin vuoden 2010 vastaavana aikana. Surmansa saaneista oli liikkeellä henkilöautolla 131, kuorma-autolla 4, pakettiautolla 8, linja-autolla 1, moottoripyörällä 28 ja mopolla 8. Jalankulkijoita kuoli 21 ja polkupyöräilijöitä 9. Lisäksi kuoli 5 muuta tienkäyttäjää.

Sisällys

Taulukot

Liitetaulukot

Liitetaulukko 1. Henkilövahinkoon johtaneet alkoholionnettomuudet, tammi - syyskuu 2011	3
Liitetaulukko 2. Tieliikenneonnettomuuksissa kuolleet ja loukkaantuneet.....	3
Liitetaulukko 3. Tieliikenneonnettomuuksissa kuolleet, tammi - syyskuu 2011.....	4

Kuviot

Liitekuviot

Liitekuvio 1. Tieliikenteessä kuolleet onnettomuustyyppin mukaan, tammi - syyskuu 2011.....	5
Liitekuvio 2. Tieliikenteessä kuolleet tienkäyttäjärühmän mukaan, tammi - syyskuu 2011.....	5
Tieliikenneonnettomuustilaston laatuseloste.....	6

Liitetaulukot

Liitetaulukko 1. Henkilövahinkoon johtaneet alkoholionnettomuudet, tammi - syyskuu 2011

Maakunta	2011	2010	keskiarvo 2007-2009
Uusimaa	83	109	137
Varsinais-Suomi	43	54	65
Satakunta	37	29	39
Kanta-Häme	20	17	20
Pirkanmaa	44	37	53
Päijät-Häme	29	18	25
Kymenlaakso	22	28	30
Etelä-Karjala	19	16	18
Etelä-Savo	25	30	26
Pohjois-Savo	26	28	37
Pohjois-Karjala	19	19	21
Keski-Suomi	26	28	33
Etelä-Pohjanmaa	28	21	36
Pohjanmaa	12	19	20
Keski-Pohjanmaa	8	6	8
Pohjois-Pohjanmaa	38	61	56
Kainuu	6	4	16
Lappi	30	14	29
Ahvenanmaa - Åland	1	0	2
Yhteensä	516	538	670

Liitetaulukko 2. Tieliikenneonnettomuuksissa kuolleet ja loukkaantuneet

Alue	kuolleet lkm, 9/2011	kuolleet, muutos ennakkotied. 9/2011 - 9/2010	loukkaant. lkm, 9/2011	loukkaant., muutos ennakkotied. 9/2011 - 9/2010	kuolleet lkm, 1- 9/2011	kuolleet, muutos ennakkotied. 1 - 9/2011 - 1 - 9/2010	loukkaant. lkm, 1 - 9/2011	loukkaant., muutos ennakkotied. 1 - 9/2011 - 1 - 9/2010
Uusimaa	6	2	180	-17	34	12	1417	-1
Helsinki	3	3	59	-14	5	2	450	-57
Espoo	0	0	21	4	5	0	161	56
Vantaa	0	-1	19	-9	3	1	194	-17
Varsinais-Suomi	1	-1	66	1	15	-6	517	-35
Turku	0	-1	24	7	0	-5	166	-23
Satakunta	0	-2	44	14	6	-15	320	45
Kanta-Häme	0	0	21	-4	6	1	181	-14
Pirkanmaa	4	0	52	20	30	12	433	39
Tampere	0	0	18	10	5	0	139	15
Päijät-Häme	0	0	34	4	13	6	259	22
Lahti	0	0	17	4	6	4	119	11
Kymenlaakso	2	1	35	15	6	-7	299	40
Etelä-Karjala	1	0	19	-11	5	-1	219	28
Etelä-Savo	0	-3	30	-9	8	-6	261	22
Pohjois-Savo	0	-1	31	15	4	-2	249	37
Pohjois-Karjala	2	1	12	-12	12	0	192	-4
Keski-Suomi	1	1	37	11	15	5	305	22

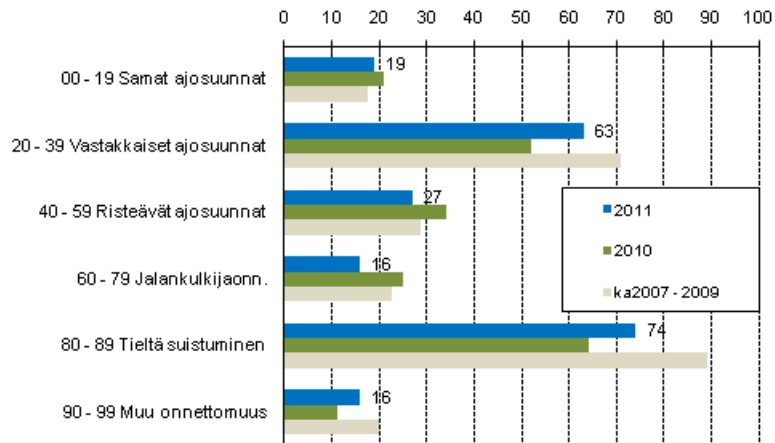
Alue	kuolleet lkm, 9/2011	kuolleet, muutos ennakkotied. 9/2011 - 9/2010	loukkaant. lkm, 9/2011	loukkaant., muutos ennakkotied. 9/2011 - 9/2010	kuolleet lkm, 1- 9/2011	kuolleet, muutos ennakkotied. 1 - 9/2011 - 1 - 9/2010	loukkaant. lkm, 1 - 9/2011	loukkaant., muutos ennakkotied. 1 - 9/2011 - 1 - 9/2010
Jyväskylä	0	0	15	3	5	3	121	19
Etelä-Pohjanmaa	2	1	30	1	13	0	306	73
Pohjanmaa	0	-1	14	-18	5	-1	168	-30
Keski-Pohjanmaa	0	0	6	-4	1	-4	89	29
Pohjois-Pohjanmaa	0	-2	69	29	19	-1	443	16
Oulu	0	-1	26	17	4	0	133	-4
Kainuu	1	1	11	3	5	4	114	5
Lappi	2	2	22	-29	17	10	206	-95
Ahvenanmaa - Åland	0	0	2	-1	1	1	23	11
Koko maa	22	-1	715	8	215	8	6001	210

Liitetaulukko 3. Tieliikenneonnettomuuksissa kuolleet, tammi - syyskuu 2011

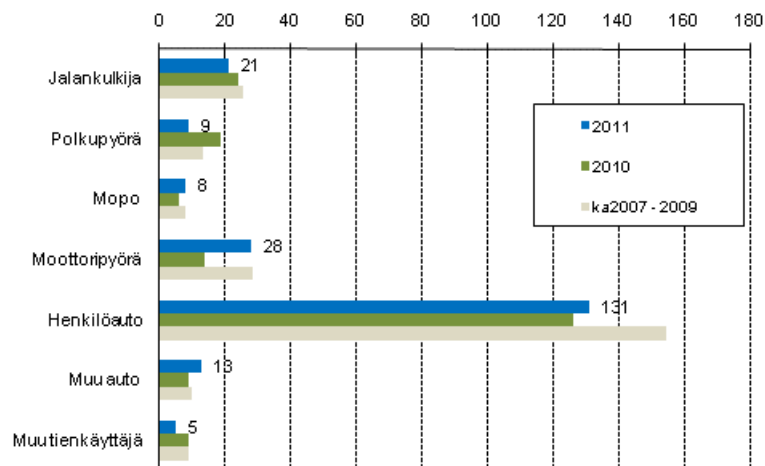
Ikä	Miehet 2011	Miehet 2010	Miehet keskiarvo 2007-2009	Naiset 2011	Naiset 2010	Naiset keskiarvo 2007-2009
0-5	2	1	1	0	2	1
6-9	1	0	1	0	0	1
10-17	7	8	15	9	3	5
18-20	19	19	20	3	2	5
21-24	15	15	15	1	3	4
25-34	29	16	33	4	7	8
35-64	59	66	67	19	20	19
65-74	14	17	16	10	7	5
75-	14	11	23	9	10	9
Yhteensä	160	153	192	55	54	57

Liitekuviot

Liitekuvio 1. Tieliikenteessä kuolleet onnettomuustypin mukaan, tammi - syyskuu 2011



Liitekuvio 2. Tieliikenteessä kuolleet tienkäyttäjärühmän mukaan, tammi - syyskuu 2011



Tieliikenneonnettomuustilaston laatuseroste

1. Tilastotietojen relevanssi

Tieliikenneonnettomuudeksi katsotaan henkilö- tai omaisuusvahinkoon johtanut tapahtuma, joka on sattunut tieliikennelain mukaan yleiselle liikenteelle tarkoitettulla tai yleisesti liikenteeseen käytetyllä alueella ja jossa on osallisena ainakin yksi liikkuva kulkuneuvo. Tieliikennelaissa määriteltyjen ajoneuvojen lisäksi osallisiksi kulkuneuvoiksi luetaan myös raitiovaunu sekä juna tasoristeysonnettomuuksissa. Jalankulkijan kaatuminen ei ole liikenneonnettomuus, polkupyörällä (=ajoneuvo) kaatuminen on.

Tieliikenneonnettomuustilasto palvelee liikenneturvallisuustilanteen seurantaan kansallisesti ja kansainvälisesti. Tilaston tietoja käytetään muun muassa liikenneturvallisuustoimenpiteiden ja liikennesuunnittelun perusteena. Valtakunnallisella tasolla käyttäjiä ovat ministeriöt, keskusvirastot ja liikennealan järjestöt, paikallisella tasolla lähinnä kunnat. Kansainvälisesti tiedot toimitetaan muun muassa YK:n Euroopan talouskomissiolle (ECE), OECD:n tieliikenne- ja liikenneonnettomuustietokantaan (IRTAD) sekä Euroopan unionin tieliikenneonnettomuustietokantaan CARE:en joka perustuu ministerineuvoston päätökseen (93/704/EC).

2. Tilastotutkimuksen menetelmäkuvaus

Tieliikenneonnettomuustilasto on kokonaistutkimus. Tilastokeskus saa poliisiasiain tietojärjestelmään (PATJA) tallennetut tieliikenneonnettomuustiedot poliisilta. Tiedot siirretään poliisilaitoksilta keskitettyyn rekisteriin, josta uudet tiedot muokataan ja siirretään Tilastokeskukseen 3 kertaa kuukaudessa. Jokaisen kuukauden aineistoa päivitetään vielä 3 kuukautta sen päättymisen jälkeen.

Tilastokeskus täydentää vuosiaineistoa tilastoitavaa vuotta seuraavan vuoden keväällä kuolemansyytilaston tiedoilla kuolleista, Liikenneviraston tiedoilla tapahtumapaikasta sekä liikennevahinkojen tutkijalautalautakuntien tiedoilla kuolemaan johtaneista rattijuopumusonnettomuuksista. Lisäksi tieliikenneonnettomuusaineistoa täydennetään vuosittain Liikenteen turvallisuusviraston ajokortti- ja moottoriajoneuvotiedoilla sekä oikeustilaston pakkokeinoaineistolla.

3. Tietojen oikeellisuus ja tarkkuus

Julkaistuja tietoja voidaan pitää varsin luotettavina. Tilasto kattaa kuolemaan johtaneet onnettomuudet sataprosenttisesti. Peittävyys kontrolloidaan kuolinsyytodistusten avulla.

Peittävyys on henkilövahinkoon johtaneiden onnettomuuksien osalta noin 20 prosenttia. Eri onnettomuustyyppien tietoon tulossa on eroja. Huonoin peittävyys on yksittäisonnettomuuksissa loukkaantuneissa polkupyöräilijöissä. Puutteellisuudet johtuvat siitä, etteivät onnettomuudet tule poliisin tietoon. Puuttuvista loukkaantumiseen johtaneista onnettomuuksista valtaosassa on vain lieviä loukkaantumisia, sillä tieliikennelaki velvoittaa ilmoittamaan onnettomuudesta poliisille vain, jos joku on loukkaantunut vakavasti.

4. Julkaistujen tietojen ajantasaisuus ja oikea-aikaisuus

Tieliikenneonnettomuustiedot julkaistaan ennakkollisina kuukausittain noin 3 viikkoa kuukauden päättymisen jälkeen. Vuosijulkaisu ilmestyy kerran vuodessa noin 6 kuukautta tilastovuoden päättymisen jälkeen. Vuosijulkaisussa esitettävät tiedot ovat lopullisia. Tilaston tietoja on nähtävissä myös Tilastokeskuksen StatFin -tietokannassa.

5. Tietojen saatavuus ja läpinäkyvyys/selkeys

Tarkistetun aineiston pohjalta Tilastokeskus laatii kuukausittain tiedotteen ja taulukkopaketin. Tiedote on luettavissa esimerkiksi Tilastokeskuksen Internet-sivuilla. Lopullisesta vuosiaineistosta Tilastokeskus tekee paperijulkaisun sekä tiedotteen, joka on luettavissa Tilastokeskuksen Internet-sivuilla.

Tilastokeskus tekee asiakkaan tarpeiden mukaisia maksullisia tulostuksia. Tietoja voidaan luovuttaa myös aineistona tutkimuskäyttöön tai tilastollisia erityisselvityksiä varten, ilman tunnistetietoja.

6. Tilastojen vertailukelpoisuus

Vuosina 1931-1940 tilasto sisälsi vain onnettomuudet, joissa osallisena oli moottorikäyttöinen ajoneuvo. Huomattava muutos tilastoinnissa tapahtui 1978, jolloin loukkaantumiseksi ei katsottu enää mustelmia, naarmuja ym., joista ei aiheudu hoitoa. Määrittelymuutos vähensi loukkaantuneitten määrää lähes 30 prosenttia.

Kuolemansyytilastossa tieliikenteessä kuolleiden määrä on hieman tässä esitettyjä lukuja suurempi eri määrittelyjen takia: kuolemansyytilastossa mukana ovat muun muassa 30 vuorokauden jälkeen kuolleet.

Poliisi siirtyi käyttämään uutta tietojärjestelmää vuonna 1995. Siihen siirtyminen on aiheuttanut ongelmia onnettomuus- ja loukkaantumislukujen vertailussa. Tiedonkeruussa tapahtunut muutos ei vaikuta vertailukelpoisuuteen kuolemantapausten osalta, jotka tarkistetaan edelleen myös kuolemansyytilastosta.

Vuonna 2003 Tilastokeskuksessa otettiin käyttöön tieliikenneonnettomuustietojen käsittelyyn uusi tietojärjestelmä. Nykyaikaisempi tietojärjestelmä on mahdollistanut onnettomuustietojen perusteellisemmän käsittelyn ja muiden aineistojen helpomman hyväksikäytön. Tarkempien tilastoperusteiden käyttöönotto on nostanut loukkaantuneiden lukumääriä noin 8 prosenttia. Kuolleiden lukumääriin uudistus ei ole vaikuttanut.

Joissain maissa käytetään tieliikennekuoleman määrittelyssä 30 vuorokauden rajasta poikkeavaa aikarajaa. Kaikissa maissa peittävyys kuolemaan johtaneiden onnettomuuksien osalta ei ole sataprosenttinen.

Vuoden 2007 alusta lähtien tieliikenneonnettomuustietoja on täydennetty kuukausittain onnettomuustutkijalautakunnan poliisijäsenen tutkintolomakkeiden tiedoilla. Tämä osaltaan parantaa ennakkotietoja erityisesti alkoholitapausten kirjaamisessa.

7. Selkeys ja eheys/yhtenäisyys

Tilastokeskuksen laatiman tieliikenneonnettomuustilaston lisäksi Suomessa ilmestyy toinen eri perusteista lähtevä tilasto. Vakuutusyhtiöiden liikenneturvallisuustoimikunta (VALT) kokoaa oman tilastonsa onnettomuuksista, joista on maksettu korvausta liikennevakuutuksesta. Aineisto perustuu lähinnä vakuutusnottajien antamiin tietoihin. Omaisuusvahinkojen osalta on perusteltua käyttää VALT:n tilastoa, koska se sisältää suuren osan niistä lievistä peltikolareista, jotka osalliset sopivat keskenään ja ilmoittavat vakuutusyhtiölle, mutta eivät poliisille.

Liikennevahinkojen tutkijalautakunnat tutkivat kaikki kuolemaan johtaneet liikenneonnettomuudet Suomessa. Tutkijalautakuntatyön tulokset kootaan vuosittain ilmestyviin raportteihin, lisäksi tutkijalautakunta-aineistoista tehdään erillistutkimuksia.

Liikenneonnettomuustapauksia tilastoivat myös sairaalat ja terveyskeskukset, mutta kerättävät tiedot on tarkoitettu lähinnä terveydenhuoltoa varten, eikä niitä voi kunnolla käyttää liikenneturvallisuuksystyössä. Terveystietojen käyttöä täydentävänä aineistona, koska niistä on saatavissa tietoa, joka jää muiden tilastojen ulkopuolelle, esimerkkinä tästä kevyessä liikenteessä loukkaantuneet.

Lisätietoja

Raini Östlund (09) 1734 3205

Mari Törmänen (09) 1734 3215

Vastaava tilastojohtaja:

Hannele Orjala

liikenne.matkailu@tilastokeskus.fi

www.stat.fi

Lähde: Liikenne ja matkailu: Tieliikenneonnettomuudet. Tilastokeskus