

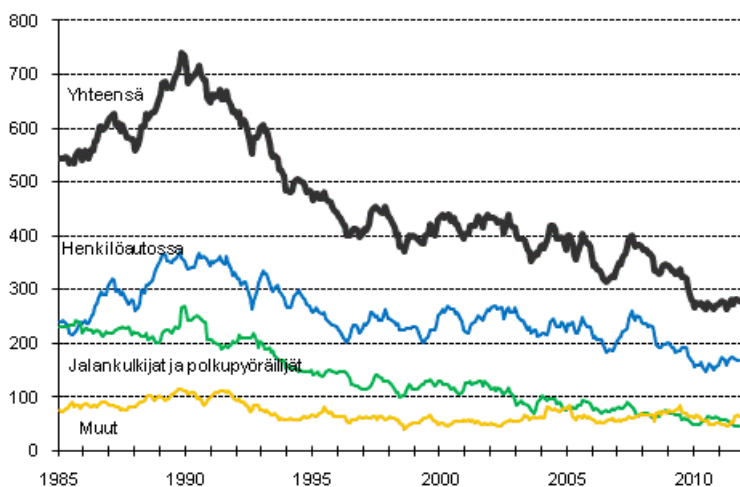
# Tieliikenneonnettomuustilasto

2011, lokakuu

## Tieliikenteessä kuoli 18 ihmistä lokakuussa

Tieliikenteessä sattui lokakuussa Tilastokeskuksen ennakkotietojen mukaan 528 henkilövahinkoon johtanutta onnettomuutta. Niissä kuoli 18 ja loukkaantui 634 ihmistä. Kuolleita oli 2 vähemmän ja loukkaantuneita 7 vähemmän kuin vuoden 2010 lokakuussa.

**Tieliikenteessä kuolleet 1/1985 -10/2011. 12 viime kuukauden aikana kuolleet kuukausittain**



Kuolleista 9 oli liikkeellä henkilöautolla ja 1 kuorma-autolla. Jalankulkijoita kuoli 5 ja polkupyöräilijöitä 3. Surmansa saaneista oli miehiä 10 ja naisia 8.

Tammi-lokakuussa tapahtui kaikkiaan 5 346 henkilövahinkoon johtanutta tieliikenneonnettomuutta. Onnettomuuksissa kuoli 235 ja loukkaantui 6 646 ihmistä. Kuolleita oli 7 enemmän ja loukkaantuneita 202 enemmän kuin vuoden 2010 vastaavana aikana. Surmansa saaneista oli liikkeellä henkilöautolla 140, kuorma-autolla 5, pakettiautolla 8, linja-autolla 1, moottoripyörällä 28 ja mopolla 9. Jalankulkijoita kuoli 26 ja polkupyöräilijöitä 13. Lisäksi kuoli 5 muuta tienkäyttäjää.

# Sisällys

## *Taulukot*

### **Liitetaulukot**

Liitetaulukko 1. Henkilövahinkoon johtaneet alkoholionnettomuudet, tammi - lokakuu 2011 .....	3
Liitetaulukko 2. Tieliikenneonnettomuuksissa kuolleet ja loukkaantuneet.....	3
Liitetaulukko 3. Tieliikenneonnettomuuksissa kuolleet, tammi - lokakuu 2011.....	4

## *Kuviot*

### **Liitekuviot**

Liitekuvio 1. Tieliikenteessä kuolleet onnettomuustyyppin mukaan, tammi - lokakuu 2011.....	5
Liitekuvio 2. Tieliikenteessä kuolleet tienkäyttäjryhmän mukaan, tammi - lokakuu 2011.....	5
Laatuseloste: Tieliikenneonnettomuustilasto.....	6

# Liitetaulukot

**Liitetaulukko 1. Henkilövahinkoon johtaneet alkoholionnettomuudet, tammi - lokakuu 2011**

Maakunta	2011	2010	keskiarvo 2007-2009
Uusimaa	96	126	149
Varsinais-Suomi	51	60	74
Satakunta	38	34	44
Kanta-Häme	20	18	22
Pirkanmaa	47	42	58
Päijät-Häme	32	19	28
Kymenlaakso	25	29	33
Etelä-Karjala	21	18	21
Etelä-Savo	26	33	28
Pohjois-Savo	31	31	42
Pohjois-Karjala	20	25	27
Keski-Suomi	34	33	37
Etelä-Pohjanmaa	31	25	40
Pohjanmaa	12	21	23
Keski-Pohjanmaa	10	6	9
Pohjois-Pohjanmaa	44	65	63
Kainuu	6	4	16
Lappi	33	19	32
Ahvenanmaa - Åland	1	0	2
<b>Yhteensä</b>	<b>578</b>	<b>608</b>	<b>748</b>

**Liitetaulukko 2. Tieliikenneonnettomuuksissa kuolleet ja loukkaantuneet**

Alue	kuolleet lkm, 10/2011	kuolleet, muutos ennakkotied. 10/2011 - 10/2010	loukkaant. lkm, 10/2011	loukkaant., muutos ennakkotied. 10/2011 - 10/2010	kuolleet lkm, 1- 10/2011	kuolleet, muutos ennakkotied. 1 - 10/2011 - 1 - 10/2010	loukkaant. lkm, 1 - 10/2011	loukkaant., muutos ennakkotied. 1 - 10/2011 - 1 - 10/2010
Uusimaa	4	-1	152	16	38	11	1576	20
Helsinki	1	1	60	0	6	3	513	-54
Espoo	1	-1	10	2	6	-1	173	60
Vantaa	0	-1	30	9	3	0	226	-7
Varsinais-Suomi	3	0	49	-15	18	-6	567	-49
Turku	1	0	25	2	1	-5	192	-20
Satakunta	1	1	32	-5	8	-13	352	40
Kanta-Häme	0	-1	16	-11	6	0	197	-26
Pirkanmaa	1	1	35	-16	30	12	468	23
Tampere	0	0	15	3	5	0	154	18
Päijät-Häme	1	1	28	3	14	7	287	25
Lahti	1	1	12	5	7	5	131	16
Kymenlaakso	0	-1	25	1	6	-8	324	39
Etelä-Karjala	0	0	27	13	5	-1	246	41
Etelä-Savo	2	1	17	4	11	-4	277	19
Pohjois-Savo	2	1	19	-9	6	-1	269	29
Pohjois-Karjala	1	0	22	0	13	-1	215	-3
Keski-Suomi	0	-1	30	-7	15	4	337	17

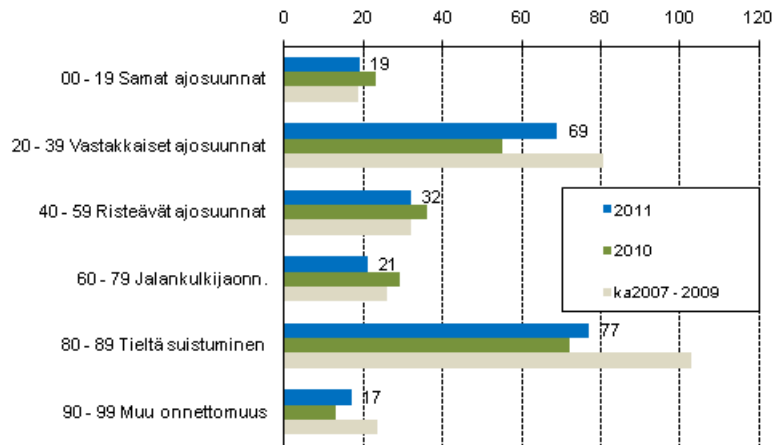
Alue	kuolleet lkm, 10/2011	kuolleet, muutos ennakkotied. 10/2011 - 10/2010	loukkaant. lkm, 10/2011	loukkaant., muutos ennakkotied. 10/2011 - 10/2010	kuolleet lkm, 1- 10/2011	kuolleet, muutos ennakkotied. 1 - 10/2011 - 1 - 10/2010	loukkaant. lkm, 1 - 10/2011	loukkaant., muutos ennakkotied. 1 - 10/2011 - 1 - 10/2010
Jyväskylä	0	0	18	5	5	3	139	24
Etelä-Pohjanmaa	0	-1	36	-1	14	0	341	71
Pohjanmaa	0	-1	27	0	5	-2	195	-30
Keski-Pohjanmaa	0	0	18	7	1	-4	107	36
Pohjois-Pohjanmaa	3	1	45	4	22	0	489	20
Oulu	0	-1	10	1	4	-1	144	-3
Kainuu	0	0	17	7	5	4	131	12
Lappi	0	-2	37	2	17	8	243	-93
Ahvenanmaa - Åland	0	0	2	0	1	1	25	11
Koko maa	18	-2	634	-7	235	7	6646	202

### Liitetaulukko 3. Tieliikenneonnettomuuksissa kuolleet, tammi - lokakuu 2011

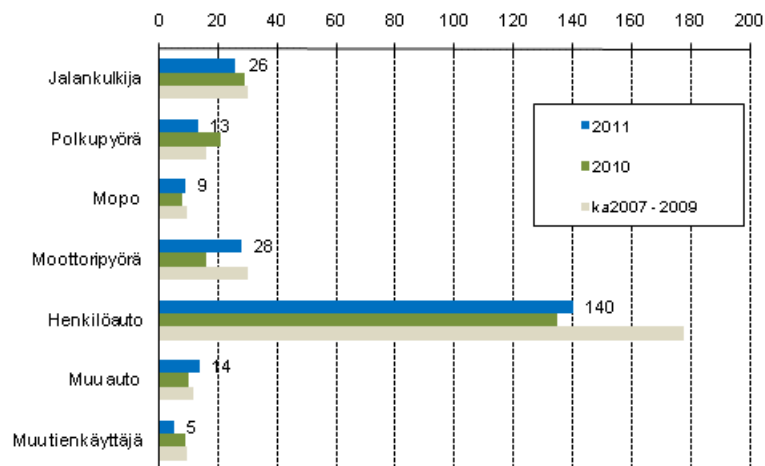
Ikä	Miehet 2011	Miehet 2010	Miehet keskiarvo 2007-2009	Naiset 2011	Naiset 2010	Naiset keskiarvo 2007-2009
0-5	2	1	1	0	2	1
6-9	1	0	1	0	1	1
10-17	7	11	17	9	3	6
18-20	21	21	24	3	3	6
21-24	16	16	18	1	3	5
25-34	30	17	37	5	7	8
35-64	62	73	77	21	20	22
65-74	17	19	17	11	7	6
75-	16	13	27	13	11	10
Yhteensä	172	171	218	63	57	66

# Liitekuviot

**Liitekuvio 1. Tieliikenteessä kuolleet onnettomuustypin mukaan, tammi - lokakuu 2011**



**Liitekuvio 2. Tieliikenteessä kuolleet tienkäyttäjärühmän mukaan, tammi - lokakuu 2011**



# ***Laatuseloste: Tieliikenneonnettomuustilasto***

## ***1. Tilastotietojen relevanssi***

Tieliikenneonnettomuudeksi katsotaan henkilö- tai omaisuusvahinkoon johtanut tapahtuma, joka on sattunut tieliikennelain mukaan yleiselle liikenteelle tarkoitettulla tai yleisesti liikenteeseen käytetyllä alueella ja jossa on osallisena ainakin yksi liikkuva kulkuneuvo. Tieliikennelaissa määriteltyjen ajoneuvojen lisäksi osallisiksi kulkuneuvoiksi luetaan myös raitiovaunu sekä juna tasoristeysonnettomuuksissa. Jalankulkijan kaatuminen ei ole liikenneonnettomuus, polkupyörällä (=ajoneuvo) kaatuminen on.

Tieliikenneonnettomuustilasto palvelee liikenneturvallisuustilanteen seurantaan kansallisesti ja kansainvälisesti. Tilaston tietoja käytetään muun muassa liikenneturvallisuustoimenpiteiden ja liikennesuunnittelun perusteena. Valtakunnallisella tasolla käyttäjiä ovat ministeriöt, keskusvirastot ja liikennealan järjestöt, paikallisella tasolla lähinnä kunnat. Kansainvälisesti tiedot toimitetaan muun muassa YK:n Euroopan talouskomissiolle (ECE), OECD:n tieliikenne- ja liikenneonnettomuustietokantaan (IRTAD) sekä Euroopan unionin tieliikenneonnettomuustietokantaan CARE:en joka perustuu ministerineuvoston päätökseen (93/704/EC).

## ***2. Tilastotutkimuksen menetelmäkuvaus***

Tieliikenneonnettomuustilasto on kokonaistutkimus. Tilastokeskus saa poliisiasian tietojärjestelmään (PATJA) tallennetut tieliikenneonnettomuustiedot poliisilta. Tiedot siirretään poliisilaitoksilta keskitettyyn rekisteriin, josta uudet tiedot muokataan ja siirretään Tilastokeskukseen 3 kertaa kuukaudessa. Jokaisen kuukauden aineistoa päivitetään vielä 3 kuukautta sen päättymisen jälkeen.

Tilastokeskus täydentää vuosiaineistoa tilastoitavaa vuotta seuraavan vuoden keväällä kuolemansyytilaston tiedoilla kuolleista, Liikenneviraston tiedoilla tapahtumapaikasta sekä liikennevahinkojen tutkijalautalautakuntien tiedoilla kuolemaan johtaneista rattijuopumusonnettomuuksista. Lisäksi tieliikenneonnettomuusaineistoa täydennetään vuosittain Liikenteen turvallisuusviraston ajokortti- ja moottoriajoneuvotiedoilla sekä oikeustilaston pakkokeinoaineistolla.

## ***3. Tietojen oikeellisuus ja tarkkuus***

Julkaistuja tietoja voidaan pitää varsin luotettavina. Tilasto kattaa kuolemaan johtaneet onnettomuudet sataprosenttisesti. Peittävyys kontrolloidaan kuolinsyytödistusten avulla.

Peittävyys on henkilövahinkoon johtaneiden onnettomuuksien osalta noin 20 prosenttia. Eri onnettomuustyyppien tietoon tulossa on eroja. Huonoin peittävyys on yksittäisonnettomuuksissa loukkaantuneissa polkupyöräilijöissä. Puutteellisuudet johtuvat siitä, etteivät onnettomuudet tule poliisin tietoon. Puuttuvista loukkaantumiseen johtaneista onnettomuuksista valtaosassa on vain lieviä loukkaantumisia, sillä tieliikennelaki velvoittaa ilmoittamaan onnettomuudesta poliisille vain, jos joku on loukkaantunut vakavasti.

## ***4. Julkaistujen tietojen ajantasaisuus ja oikea-aikaisuus***

Tieliikenneonnettomuustiedot julkaistaan ennakkollisina kuukausittain noin 3 viikkoa kuukauden päättymisen jälkeen. Vuosijulkaisu ilmestyy kerran vuodessa noin 6 kuukautta tilastovuoden päättymisen jälkeen. Vuosijulkaisussa esitettävät tiedot ovat lopullisia. Tilaston tietoja on nähtävissä myös Tilastokeskuksen StatFin -tietokannassa.

## ***5. Tietojen saatavuus ja läpinäkyvyys/selkeys***

Tarkistetun aineiston pohjalta Tilastokeskus laatii kuukausittain tiedotteen ja taulukkopaketin. Tiedote on luettavissa esimerkiksi Tilastokeskuksen Internet-sivuilla. Lopullisesta vuosiaineistosta Tilastokeskus tekee paperijulkaisun sekä tiedotteen, joka on luettavissa Tilastokeskuksen Internet-sivuilla.

Tilastokeskus tekee asiakkaan tarpeiden mukaisia maksullisia tulostuksia. Tietoja voidaan luovuttaa myös aineistona tutkimuskäyttöön tai tilastollisia erityisselvityksiä varten, ilman tunnistetietoja.

## **6. Tilastojen vertailukelpoisuus**

Vuosina 1931-1940 tilasto sisälsi vain onnettomuudet, joissa osallisena oli moottorikäyttöinen ajoneuvo. Huomattava muutos tilastoinnissa tapahtui 1978, jolloin loukkaantumiseksi ei katsottu enää mustelmia, naarmuja ym., joista ei aiheudu hoitoa. Määrittelymuutos vähensi loukkaantuneitten määrää lähes 30 prosenttia.

Kuolemansyytilastossa tieliikenteessä kuolleiden määrä on hieman tässä esitettyjä lukuja suurempi eri määrittelyjen takia: kuolemansyytilastossa mukana ovat muun muassa 30 vuorokauden jälkeen kuolleet.

Poliisi siirtyi käyttämään uutta tietojärjestelmää vuonna 1995. Siihen siirtyminen on aiheuttanut ongelmia onnettomuus- ja loukkaantumislukujen vertailussa. Tiedonkeruussa tapahtunut muutos ei vaikuta vertailukelpoisuuteen kuolemantapausten osalta, jotka tarkistetaan edelleen myös kuolemansyytilastosta.

Vuonna 2003 Tilastokeskuksessa otettiin käyttöön tieliikenneonnettomuustietojen käsittelyyn uusi tietojärjestelmä. Nykyaikaisempi tietojärjestelmä on mahdollistanut onnettomuustietojen perusteellisemmän käsittelyn ja muiden aineistojen helpomman hyväksikäytön. Tarkempien tilastoperusteiden käyttöönotto on nostanut loukkaantuneiden lukumääriä noin 8 prosenttia. Kuolleiden lukumääriin uudistus ei ole vaikuttanut.

Joissain maissa käytetään tieliikennekuoleman määrittelyssä 30 vuorokauden rajasta poikkeavaa aikarajaa. Kaikissa maissa peittävyys kuolemaan johtaneiden onnettomuuksien osalta ei ole sataprosenttinen.

Vuoden 2007 alusta lähtien tieliikenneonnettomuustietoja on täydennetty kuukausittain onnettomuustutkijalautakunnan poliisijäsenen tutkintolomakkeiden tiedoilla. Tämä osaltaan parantaa ennakkotietoja erityisesti alkoholitapausten kirjaamisessa.

## **7. Selkeys ja eheys/yhtenäisyys**

Tilastokeskuksen laatiman tieliikenneonnettomuustilaston lisäksi Suomessa ilmestyy toinen eri perusteista lähtevä tilasto. Vakuutusyhtiöiden liikenneturvallisuustoimikunta (VALT) kokoaa oman tilastonsa onnettomuuksista, joista on maksettu korvausta liikennevakuutuksesta. Aineisto perustuu lähinnä vakuutusnottajien antamiin tietoihin. Omaisuusvahinkojen osalta on perusteltua käyttää VALT:n tilastoa, koska se sisältää suuren osan niistä lievistä peltikolareista, jotka osalliset sopivat keskenään ja ilmoittavat vakuutusyhtiölle, mutta eivät poliisille.

Liikennevahinkojen tutkijalautakunnat tutkivat kaikki kuolemaan johtaneet liikenneonnettomuudet Suomessa. Tutkijalautakuntatyön tulokset kootaan vuosittain ilmestyviin raportteihin, lisäksi tutkijalautakunta-aineistoista tehdään erillistutkimuksia.

Liikenneonnettomuustapauksia tilastoivat myös sairaalat ja terveyskeskukset, mutta kerättävät tiedot on tarkoitettu lähinnä terveydenhuoltoa varten, eikä niitä voi kunnolla käyttää liikenneturvallisuuksystyössä. Terveystietojen käyttöä täydentävänä aineistona, koska niistä on saatavissa tietoa, joka jää muiden tilastojen ulkopuolelle, esimerkkinä tästä kevyessä liikenteessä loukkaantuneet.

### Lisätietoja

Raini Östlund (09) 1734 3205

Mari Törmänen (09) 1734 3215

Vastaava tilastojohtaja:

Hannele Orjala

liikenne.matkailu@tilastokeskus.fi

www.stat.fi

Lähde: Liikenne ja matkailu: Tieliikenneonnettomuudet. Tilastokeskus