

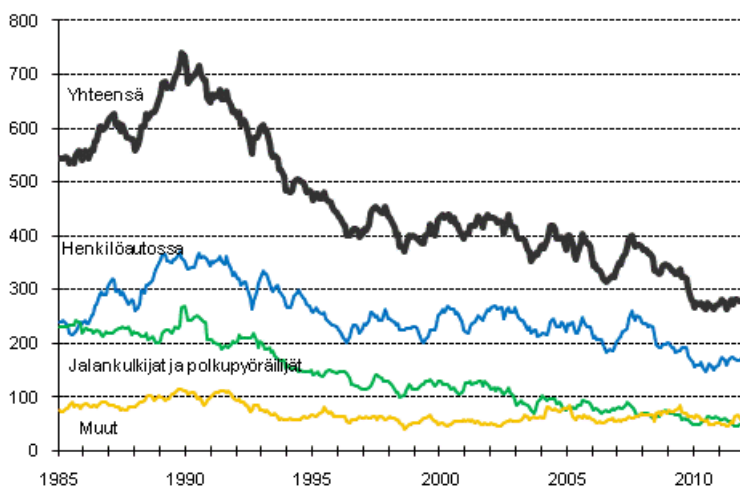
# Tieliikenneonnettomuustilasto

2011, marraskuu

## Tieliikenteessä kuoli 19 ihmistä marraskuussa

Tieliikenteessä sattui marraskuussa Tilastokeskuksen ennakkotietojen mukaan 524 henkilövahinkoon johtanutta onnettomuutta. Niissä kuoli 19 ja loukkaantui 627 ihmistä. Kuolleita oli yhtä monta ja loukkaantuneita 11 enemmän kuin vuoden 2010 marraskuussa.

**Tieliikenteessä kuolleet 1/1985 -11/2011. 12 viime kuukauden aikana kuolleet kuukausittain**



Kuolleista 13 oli liikkeellä henkilöautolla. Jalankulkijoita kuoli 4 ja polkupyöräilijöitä 1. Lisäksi kuoli 1 muu tienkäyttäjää. Surmansa saaneista oli miehiä 13 ja naisia 6.

Tammi-marraskuussa tapahtui kaikkiaan 5 876 henkilövahinkoon johtanutta tieliikenneonnettomuutta. Onnettomuuksissa kuoli 256 ja loukkaantui 7 277 ihmistä. Kuolleita oli 8 enemmän ja loukkaantuneita 205 enemmän kuin vuoden 2010 vastaavana aikana. Surmansa saaneista oli liikkeellä henkilöautolla 153, kuorma-autolla 5, pakettiautolla 8, linja-autolla 1, moottoripyörällä 28 ja mopolla 9. Jalankulkijoita kuoli 31 ja polkupyöräilijöitä 15. Lisäksi kuoli 6 muuta tienkäyttäjää.

# Sisällys

## *Taulukot*

### **Liitetaulukot**

Liitetaulukko 1. Henkilövahinkoon johtaneet alkoholionnettomuudet, tammi - marraskuu 2011 .....	3
Liitetaulukko 2. Tieliikenneonnettomuuksissa kuolleet ja loukkaantuneet.....	3
Liitetaulukko 3. Tieliikenneonnettomuuksissa kuolleet, tammi - marraskuu 2011.....	4

## *Kuviot*

### **Liitekuviot**

Liitekuvio 1. Tieliikenteessä kuolleet onnettomuustyyppin mukaan, tammi - marraskuu 2011.....	5
Liitekuvio 2. Tieliikenteessä kuolleet tienkäyttäjryhmän mukaan, tammi - marraskuu 2011.....	5
Laatuseloste: Tieliikenneonnettomuustilasto.....	6

# Liitetaulukot

**Liitetaulukko 1. Henkilövahinkoon johtaneet alkoholionnettomuudet, tammi - marraskuu 2011**

Maakunta	2011	2010	keskiarvo 2007-2009
Uusimaa	109	141	164
Varsinais-Suomi	56	63	80
Satakunta	43	36	47
Kanta-Häme	21	19	22
Pirkanmaa	52	45	62
Päijät-Häme	35	22	31
Kymenlaakso	28	29	35
Etelä-Karjala	23	19	24
Etelä-Savo	29	35	29
Pohjois-Savo	34	32	44
Pohjois-Karjala	20	26	29
Keski-Suomi	36	40	41
Etelä-Pohjanmaa	33	27	41
Pohjanmaa	14	22	26
Keski-Pohjanmaa	11	8	10
Pohjois-Pohjanmaa	50	68	68
Kainuu	8	4	17
Lappi	36	23	33
Ahvenanmaa - Åland	1	0	2
<b>Yhteensä</b>	<b>639</b>	<b>659</b>	<b>805</b>

**Liitetaulukko 2. Tieliikenneonnettomuuksissa kuolleet ja loukkaantuneet**

Alue	kuolleet lkm, 11/2011	kuolleet, muutos ennakkotied. 11/2011 - 11/2010	loukkaant. lkm, 11/2011	loukkaant., muutos ennakkotied. 11/2011 - 11/2010	kuolleet lkm, 1- 11/2011	kuolleet, muutos ennakkotied. 1 - 11/2011 - 1 - 11/2010	loukkaant. lkm, 1 - 11/2011	loukkaant., muutos ennakkotied. 1 - 11/2011 - 1 - 11/2010
Uusimaa	1	-4	141	-5	40	8	1717	8
Helsinki	0	-1	49	2	7	3	562	-52
Espoo	0	0	19	4	6	-1	192	64
Vantaa	0	0	7	-19	3	0	233	-31
Varsinais-Suomi	1	1	71	23	19	-6	640	-26
Turku	0	0	33	18	1	-5	226	-3
Satakunta	1	0	35	-2	9	-13	388	39
Kanta-Häme	0	0	6	-11	6	0	203	-37
Pirkanmaa	3	3	42	1	33	15	510	24
Tampere	1	1	13	-7	6	1	167	11
Päijät-Häme	1	1	17	-3	15	8	304	22
Lahti	0	0	6	-4	7	5	137	12
Kymenlaakso	1	-2	27	8	7	-10	352	47
Etelä-Karjala	0	-2	17	-10	5	-3	263	31
Etelä-Savo	3	2	29	-2	14	0	306	16
Pohjois-Savo	0	0	29	6	6	-1	298	35
Pohjois-Karjala	0	-2	32	19	13	-3	247	16
Keski-Suomi	1	0	33	-11	16	4	370	6

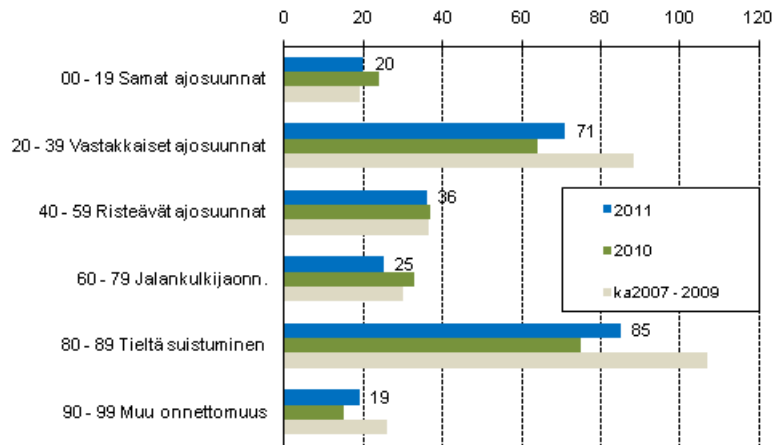
Alue	kuolleet lkm, 11/2011	kuolleet, muutos ennakkotied. 11/2011 - 11/2010	loukkaant. lkm, 11/2011	loukkaant., muutos ennakkotied. 11/2011 - 11/2010	kuolleet lkm, 1- 11/2011	kuolleet, muutos ennakkotied. 1 - 11/2011 - 1 - 11/2010	loukkaant. lkm, 1 - 11/2011	loukkaant., muutos ennakkotied. 1 - 11/2011 - 1 - 11/2010
Jyväskylä	0	0	13	-3	5	3	152	21
Etelä-Pohjanmaa	2	2	32	0	16	1	373	70
Pohjanmaa	2	1	23	11	7	-2	218	-18
Keski-Pohjanmaa	0	0	14	-2	1	-4	121	34
Pohjois-Pohjanmaa	2	1	37	-9	25	2	526	11
Oulu	1	1	10	-4	5	0	154	-7
Kainuu	1	0	5	-3	6	4	136	9
Lappi	0	-1	35	2	17	7	278	-91
Ahvenanmaa - Åland	0	0	2	-1	1	1	27	9
Koko maa	19	0	627	11	256	8	7277	205

### Liitetaulukko 3. Tieliikenneonnettomuuksissa kuolleet, tammi - marraskuu 2011

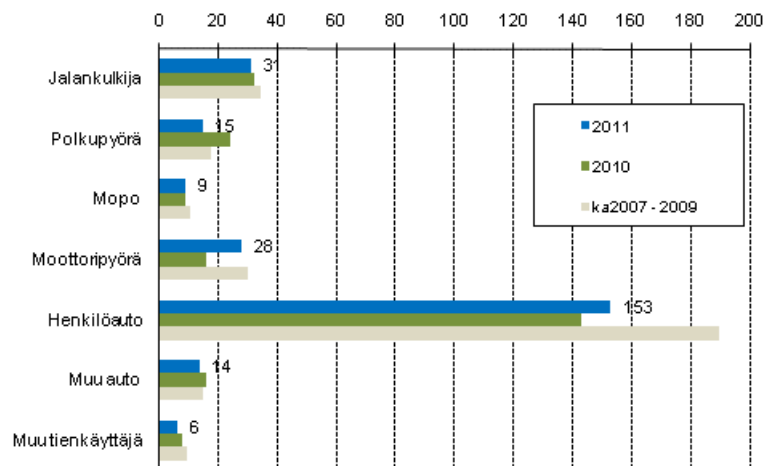
Ikä	Miehet 2011	Miehet 2010	Miehet keskiarvo 2007-2009	Naiset 2011	Naiset 2010	Naiset keskiarvo 2007-2009
0-5	2	1	1	0	2	1
6-9	1	0	1	0	1	1
10-17	7	12	18	9	3	6
18-20	23	24	26	4	3	7
21-24	18	16	19	1	3	5
25-34	33	20	38	5	8	8
35-64	66	82	84	22	20	23
65-74	18	21	19	13	7	8
75-	17	14	29	17	11	12
Yhteensä	185	190	236	71	58	71

# Liitekuviot

**Liitekuvio 1. Tieliikenteessä kuolleet onnettomuustypin mukaan, tammi - marraskuu 2011**



**Liitekuvio 2. Tieliikenteessä kuolleet tienkäyttäjärühmän mukaan, tammi - marraskuu 2011**



# ***Laatuseloste: Tieliikenneonnettomuustilasto***

## ***1. Tilastotietojen relevanssi***

Tieliikenneonnettomuudeksi katsotaan henkilö- tai omaisuusvahinkoon johtanut tapahtuma, joka on sattunut tieliikennelain mukaan yleiselle liikenteelle tarkoitettulla tai yleisesti liikenteeseen käytetyllä alueella ja jossa on osallisena ainakin yksi liikkuva kulkuneuvo. Tieliikennelaissa määriteltyjen ajoneuvojen lisäksi osallisiksi kulkuneuvoiksi luetaan myös raitiovaunu sekä juna tasoristeysonnettomuuksissa. Jalankulkijan kaatuminen ei ole liikenneonnettomuus, polkupyörällä (=ajoneuvo) kaatuminen on.

Tieliikenneonnettomuustilasto palvelee liikenneturvallisuustilanteen seurantaan kansallisesti ja kansainvälisesti. Tilaston tietoja käytetään muun muassa liikenneturvallisuustoimenpiteiden ja liikennesuunnittelun perusteena. Valtakunnallisella tasolla käyttäjiä ovat ministeriöt, keskusvirastot ja liikennealan järjestöt, paikallisella tasolla lähinnä kunnat. Kansainvälisesti tiedot toimitetaan muun muassa YK:n Euroopan talouskomissiolle (ECE), OECD:n tieliikenne- ja liikenneonnettomuustietokantaan (IRTAD) sekä Euroopan unionin tieliikenneonnettomuustietokantaan CARE:en joka perustuu ministerineuvoston päätökseen (93/704/EC).

## ***2. Tilastotutkimuksen menetelmäkuvaus***

Tieliikenneonnettomuustilasto on kokonaistutkimus. Tilastokeskus saa poliisiasian tietojärjestelmään (PATJA) tallennetut tieliikenneonnettomuustiedot poliisilta. Tiedot siirretään poliisilaitoksilta keskitettyyn rekisteriin, josta uudet tiedot muokataan ja siirretään Tilastokeskukseen 3 kertaa kuukaudessa. Jokaisen kuukauden aineistoa päivitetään vielä 3 kuukautta sen päättymisen jälkeen.

Tilastokeskus täydentää vuosiaineistoa tilastoitavaa vuotta seuraavan vuoden keväällä kuolemansyytilaston tiedoilla kuolleista, Liikenneviraston tiedoilla tapahtumapaikasta sekä liikennevahinkojen tutkijalautalautakuntien tiedoilla kuolemaan johtaneista rattijuopumusonnettomuuksista. Lisäksi tieliikenneonnettomuusaineistoa täydennetään vuosittain Liikenteen turvallisuusviraston ajokortti- ja moottoriajoneuvotiedoilla sekä oikeustilaston pakkokeinoaineistolla.

## ***3. Tietojen oikeellisuus ja tarkkuus***

Julkaistuja tietoja voidaan pitää varsin luotettavina. Tilasto kattaa kuolemaan johtaneet onnettomuudet sataprosenttisesti. Peittävyys kontrolloidaan kuolinsyytodistusten avulla.

Peittävyys on henkilövahinkoon johtaneiden onnettomuuksien osalta noin 20 prosenttia. Eri onnettomuustyyppien tietoon tulossa on eroja. Huonoin peittävyys on yksittäisonnettomuuksissa loukkaantuneissa polkupyöräilijöissä. Puutteellisuudet johtuvat siitä, etteivät onnettomuudet tule poliisin tietoon. Puuttuvista loukkaantumiseen johtaneista onnettomuuksista valtaosassa on vain lieviä loukkaantumisia, sillä tieliikennelaki velvoittaa ilmoittamaan onnettomuudesta poliisille vain, jos joku on loukkaantunut vakavasti.

## ***4. Julkaistujen tietojen ajantasaisuus ja oikea-aikaisuus***

Tieliikenneonnettomuustiedot julkaistaan ennakkollisina kuukausittain noin 3 viikkoa kuukauden päättymisen jälkeen. Vuosijulkaisu ilmestyy kerran vuodessa noin 6 kuukautta tilastovuoden päättymisen jälkeen. Vuosijulkaisussa esitettävät tiedot ovat lopullisia. Tilaston tietoja on nähtävissä myös Tilastokeskuksen StatFin -tietokannassa.

## ***5. Tietojen saatavuus ja läpinäkyvyys/selkeys***

Tarkistetun aineiston pohjalta Tilastokeskus laatii kuukausittain tiedotteen ja taulukkopaketin. Tiedote on luettavissa esimerkiksi Tilastokeskuksen Internet-sivuilla. Lopullisesta vuosiaineistosta Tilastokeskus tekee paperijulkaisun sekä tiedotteen, joka on luettavissa Tilastokeskuksen Internet-sivuilla.

Tilastokeskus tekee asiakkaan tarpeiden mukaisia maksullisia tulostuksia. Tietoja voidaan luovuttaa myös aineistona tutkimuskäyttöön tai tilastollisia erityisselvityksiä varten, ilman tunnistetietoja.

## **6. Tilastojen vertailukelpoisuus**

Vuosina 1931-1940 tilasto sisälsi vain onnettomuudet, joissa osallisena oli moottorikäyttöinen ajoneuvo. Huomattava muutos tilastoinnissa tapahtui 1978, jolloin loukkaantumiseksi ei katsottu enää mustelmia, naarmuja ym., joista ei aiheudu hoitoa. Määrittelymuutos vähensi loukkaantuneitten määrää lähes 30 prosenttia.

Kuolemansyytilastossa tieliikenteessä kuolleiden määrä on hieman tässä esitettyjä lukuja suurempi eri määrittelyjen takia: kuolemansyytilastossa mukana ovat muun muassa 30 vuorokauden jälkeen kuolleet.

Poliisi siirtyi käyttämään uutta tietojärjestelmää vuonna 1995. Siihen siirtyminen on aiheuttanut ongelmia onnettomuus- ja loukkaantumislukujen vertailussa. Tiedonkeruussa tapahtunut muutos ei vaikuta vertailukelpoisuuteen kuolemantapausten osalta, jotka tarkistetaan edelleen myös kuolemansyytilastosta.

Vuonna 2003 Tilastokeskuksessa otettiin käyttöön tieliikenneonnettomuustietojen käsittelyyn uusi tietojärjestelmä. Nykyaikaisempi tietojärjestelmä on mahdollistanut onnettomuustietojen perusteellisemmän käsittelyn ja muiden aineistojen helpomman hyväksikäytön. Tarkempien tilastoperusteiden käyttöönotto on nostanut loukkaantuneiden lukumääriä noin 8 prosenttia. Kuolleiden lukumääriin uudistus ei ole vaikuttanut.

Joissain maissa käytetään tieliikennekuoleman määrittelyssä 30 vuorokauden rajasta poikkeavaa aikarajaa. Kaikissa maissa peittävyys kuolemaan johtaneiden onnettomuuksien osalta ei ole sataprosenttinen.

Vuoden 2007 alusta lähtien tieliikenneonnettomuustietoja on täydennetty kuukausittain onnettomuustutkijalautakunnan poliisijäsenen tutkintolomakkeiden tiedoilla. Tämä osaltaan parantaa ennakkotietoja erityisesti alkoholitapausten kirjaamisessa.

## **7. Selkeys ja eheys/yhtenäisyys**

Tilastokeskuksen laatiman tieliikenneonnettomuustilaston lisäksi Suomessa ilmestyy toinen eri perusteista lähtevä tilasto. Vakuutusyhtiöiden liikenneturvallisuustoimikunta (VALT) kokoaa oman tilastonsa onnettomuuksista, joista on maksettu korvausta liikennevakuutuksesta. Aineisto perustuu lähinnä vakuutusnottajien antamiin tietoihin. Omaisuusvahinkojen osalta on perusteltua käyttää VALT:n tilastoa, koska se sisältää suuren osan niistä lievistä peltikolareista, jotka osalliset sopivat keskenään ja ilmoittavat vakuutusyhtiölle, mutta eivät poliisille.

Liikennevahinkojen tutkijalautakunnat tutkivat kaikki kuolemaan johtaneet liikenneonnettomuudet Suomessa. Tutkijalautakuntatyön tulokset kootaan vuosittain ilmestyviin raportteihin, lisäksi tutkijalautakunta-aineistoista tehdään erillistutkimuksia.

Liikenneonnettomuustapauksia tilastoivat myös sairaalat ja terveyskeskukset, mutta kerättävät tiedot on tarkoitettu lähinnä terveydenhuoltoa varten, eikä niitä voi kunnolla käyttää liikenneturvallisuuksystyössä. Terveystietojen käyttöä täydentävänä aineistona, koska niistä on saatavissa tietoa, joka jää muiden tilastojen ulkopuolelle, esimerkkinä tästä kevyessä liikenteessä loukkaantuneet.

### Lisätietoja

Raini Östlund (09) 1734 3205

Mari Törmänen (09) 1734 3215

Vastaava tilastojohtaja:

Hannele Orjala

liikenne.matkailu@tilastokeskus.fi

www.stat.fi

Lähde: Liikenne ja matkailu: Tieliikenneonnettomuudet. Tilastokeskus