

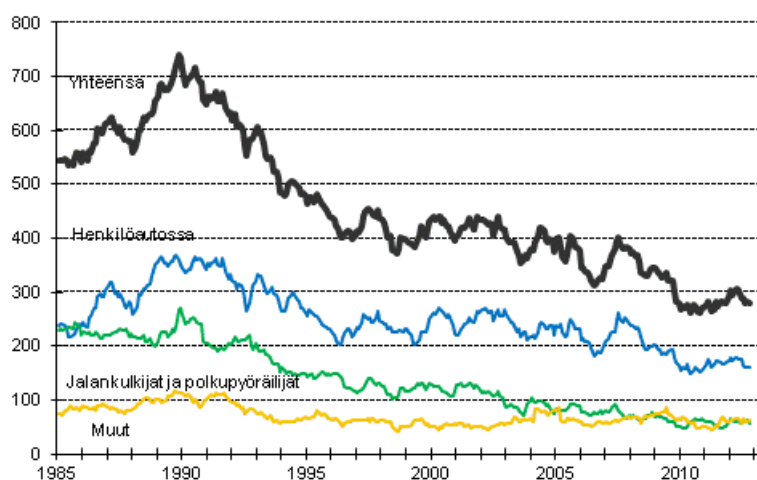
Tieliikenneonnettomuustilasto

2012, lokakuu

Tieliikenteessä kuoli 15 ihmistä lokakuussa

Tieliikenteessä sattui lokakuussa Tilastokeskuksen ennakkotietojen mukaan 489 henkilövahinkoon johtanutta onnettomuutta. Niissä kuoli 15 ja loukkaantui 608 ihmistä. Kuolleita oli 3 vähemmän ja loukkaantuneita 26 vähemmän kuin vuoden 2011 lokakuussa.

Tieliikenteessä kuolleet 1/1985 - 10/2012. 12 viime kuukauden aikana kuolleet kuukausittain



Kuolleista 9 oli liikkeellä henkilöautolla, 2 pakettiautolla ja 1 mopolla. Jalankulkijoita kuoli 2 ja polkupyöräilijöitä 1. Surmansa saaneista oli miehiä 12 ja naisia 3.

Tammi-lokakuussa tapahtui kaikkiaan 4 822 henkilövahinkoon johtanutta tieliikenneonnettomuutta. Onnettomuuksissa kuoli 227 ja loukkaantui 5 906 ihmistä. Kuolleita oli 8 vähemmän ja loukkaantuneita 740 vähemmän kuin vuoden 2011 vastaavana aikana. Surmansa saaneista oli liikkeellä henkilöautolla 129, pakettiautolla 11, kuorma-autolla 10, linja-autolla 1, moottoripyörällä 21 ja mopolla 6. Jalankulkijoita kuoli 22 ja polkupyöräilijöitä 17. Lisäksi kuoli 10 muuta tienkäyttäjää.

Sisällys

Taulukot

Liitetaulukot

Liitetaulukko 1. Henkilövahinkoon johtaneet alkoholionnettomuudet, tammi - lokakuu 2012	3
Liitetaulukko 2. Tieliikenneonnettomuuksissa kuolleet ja loukkaantuneet.....	3
Liitetaulukko 3. Tieliikenneonnettomuuksissa kuolleet, tammi - lokakuu 2012.....	4

Kuviot

Liitekuviot

Liitekuvio 1. Tieliikenteessä kuolleet onnettomuustyyppin mukaan, tammi - lokakuu 2012.....	5
Liitekuvio 2. Tieliikenteessä kuolleet tienkäyttäjärühmän mukaan, tammi - lokakuu 2012.....	5
Laatuseloste: Tieliikenneonnettomuustilasto.....	6

Liitetaulukot

Liitetaulukko 1. Henkilövahinkoon johtaneet alkoholionnettomuudet, tammi - lokakuu 2012

Maakunta	2012	2011	keskiarvo 2008-2010
Uusimaa	89	96	139
Varsinais-Suomi	44	51	68
Satakunta	25	38	42
Kanta-Häme	13	20	20
Pirkanmaa	47	47	51
Päijät-Häme	18	32	26
Kymenlaakso	20	25	32
Etelä-Karjala	18	21	18
Etelä-Savo	18	26	30
Pohjois-Savo	25	31	32
Pohjois-Karjala	19	20	27
Keski-Suomi	28	34	35
Etelä-Pohjanmaa	21	31	34
Pohjanmaa	12	12	19
Keski-Pohjanmaa	6	10	6
Pohjois-Pohjanmaa	32	44	65
Kainuu	6	6	13
Lappi	26	33	27
Ahvenanmaa - Åland	0	1	1
Yhteensä	467	578	686

Liitetaulukko 2. Tieliikenneonnettomuuksissa kuolleet ja loukkaantuneet

Alue	kuolleet lkm, 10/2012	kuolleet, muutos ennakkotied. 10/2012 - 10/2011	loukkaant. lkm, 10/2012	loukkaant., muutos ennakkotied. 10/2012 - 10/2011	kuolleet lkm, 1- 10/2012	kuolleet, muutos ennakkotied. 1 - 10/2012 - 1 - 10/2011	loukkaant. lkm, 1 - 10/2012	loukkaant., muutos ennakkotied. 1 - 10/2012 - 1 - 10/2011
Uusimaa	2	-2	144	-8	37	-1	1474	-102
Helsinki	0	-1	50	-10	8	2	486	-27
Espoo	0	-1	18	8	3	-3	143	-30
Vantaa	0	0	12	-18	2	-1	194	-32
Varsinais-Suomi	4	1	64	15	13	-5	498	-69
Turku	0	-1	17	-8	2	1	161	-31
Satakunta	1	0	35	3	11	3	250	-102
Kanta-Häme	0	0	21	5	10	4	211	14
Pirkanmaa	0	-1	42	7	20	-10	475	7
Tampere	0	0	16	1	2	-3	153	-1
Päijät-Häme	0	-1	27	-1	9	-5	246	-41
Lahti	0	-1	16	4	3	-4	109	-22
Kymenlaakso	0	0	33	8	14	8	312	-12
Etelä-Karjala	1	1	13	-14	5	0	165	-81
Etelä-Savo	1	-1	14	-3	14	3	191	-86
Pohjois-Savo	1	-1	27	8	10	4	238	-31
Pohjois-Karjala	1	0	12	-10	12	-1	188	-27
Keski-Suomi	1	1	32	2	6	-9	297	-40

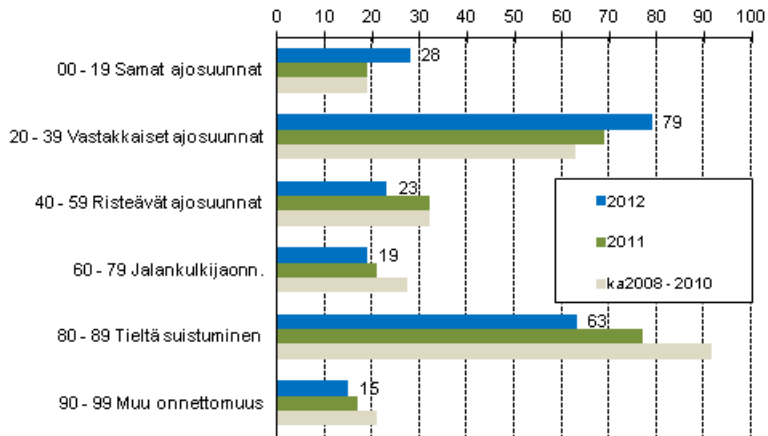
Alue	kuolleet lkm, 10/2012	kuolleet, muutos ennakkotied. 10/2012 - 10/2011	loukkaant. lkm, 10/2012	loukkaant., muutos ennakkotied. 10/2012 - 10/2011	kuolleet lkm, 1- 10/2012	kuolleet, muutos ennakkotied. 1 - 10/2012 - 1 - 10/2011	loukkaant. lkm, 1 - 10/2012	loukkaant., muutos ennakkotied. 1 - 10/2012 - 1 - 10/2011
Jyväskylä	1	1	17	-1	2	-3	145	6
Etelä-Pohjanmaa	0	0	30	-6	16	2	302	-39
Pohjanmaa	0	0	26	-1	12	7	191	-4
Keski-Pohjanmaa	0	0	5	-13	3	2	80	-27
Pohjois-Pohjanmaa	0	-3	41	-4	16	-6	401	-88
Oulu	0	0	17	7	1	-3	138	-6
Kainuu	2	2	15	-2	5	0	100	-31
Lappi	1	1	26	-11	13	-4	258	15
Ahvenanmaa - Åland	0	0	1	-1	1	0	29	4
Koko maa	15	-3	608	-26	227	-8	5906	-740

Liitetaulukko 3. Tieliikenneonnettomuuksissa kuolleet, tammi - lokakuu 2012

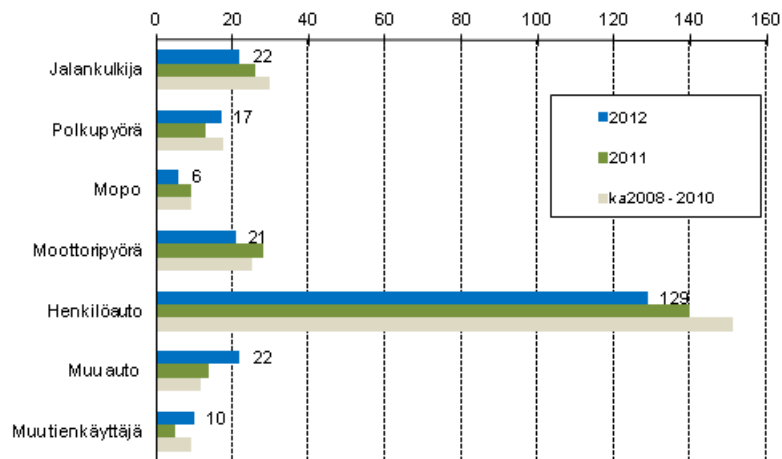
Ikä	Miehet 2012	Miehet 2011	Miehet keskiarvo 2008-2010	Naiset 2012	Naiset 2011	Naiset keskiarvo 2008-2010
0-5	1	2	1	0	0	1
6-9	0	1	0	0	0	1
10-17	11	7	15	7	9	6
18-20	10	21	23	5	3	4
21-24	20	16	15	4	1	3
25-34	23	30	26	4	5	7
35-64	79	62	73	14	21	20
65-74	11	17	17	8	11	6
75-	16	16	23	14	13	11
Yhteensä	171	172	195	56	63	59

Liitekuviot

Liitekuvio 1. Tieliikenteessä kuolleet onnettomuustyyppin mukaan, tammi - lokakuu 2012



Liitekuvio 2. Tieliikenteessä kuolleet tienkäyttäjärühmän mukaan, tammi - lokakuu 2012



Laatuseloste: Tieliikenneonnettomuustilasto

1. Tilastotietojen relevanssi

Tieliikenneonnettomuudeksi katsotaan henkilö- tai omaisuusvahinkoon johtanut tapahtuma, joka on sattunut tieliikennelain mukaan yleiselle liikenteelle tarkoitettulla tai yleisesti liikenteeseen käytetyllä alueella ja jossa on osallisena ainakin yksi liikkuva kulkuneuvo. Tieliikennelaisissa määriteltyjen ajoneuvojen lisäksi osallisiksi kulkuneuvoiksi luetaan myös raitiovaunu sekä juna tasoristeysonnettomuuksissa. Jalankulkijan kaatuminen ei ole liikenneonnettomuus, polkupyörällä (=ajoneuvo) kaatuminen on.

Tieliikenneonnettomuustilasto palvelee liikenneturvallisuustilanteen seurantaan kansallisesti ja kansainvälisesti. Tilaston tietoja käytetään muun muassa liikenneturvallisuustoimenpiteiden ja liikennesuunnittelun perusteena. Valtakunnallisella tasolla käyttäjiä ovat ministeriöt, keskusvirastot ja liikennealan järjestöt, paikallisella tasolla lähinnä kunnat. Kansainvälisesti tiedot toimitetaan muun muassa YK:n Euroopan talouskomissiolle (ECE), OECD:n tieliikenne- ja liikenneonnettomuustietokantaan (IRTAD) sekä Euroopan unionin tieliikenneonnettomuustietokantaan CARE:en joka perustuu ministerineuvoston päätökseen (93/704/EC).

2. Tilastotutkimuksen menetelmäkuvaus

Tieliikenneonnettomuustilasto on kokonaistutkimus. Tilastokeskus saa poliisiasiain tietojärjestelmään (PATJA) tallennetut tieliikenneonnettomuustiedot poliisilta. Tiedot siirretään poliisilaitoksilta keskitettyyn rekisteriin, josta uudet tiedot muokataan ja siirretään Tilastokeskukseen 3 kertaa kuukaudessa. Jokaisen kuukauden aineistoa päivitetään vielä 3 kuukautta sen päättymisen jälkeen.

Tilastokeskus täydentää vuosiaineistoa tilastoitavaa vuotta seuraavan vuoden keväällä kuolemansyytilaston tiedoilla kuolleista, Liikenneviraston tiedoilla tapahtumapaikasta sekä liikennevahinkojen tutkijalautalautakuntien tiedoilla kuolemaan johtaneista rattijuopumusonnettomuuksista. Lisäksi tieliikenneonnettomuusaineistoa täydennetään vuosittain Liikenteen turvallisuusviraston ajokortti- ja moottoriajoneuvotiedoilla, pelastustoimen resurssi- ja onnettomuustilasto PRONTOn tiedoilla sekä oikeustilaston pakkokeinoaineistolla.

3. Tietojen oikeellisuus ja tarkkuus

Julkaistuja tietoja voidaan pitää varsin luotettavina. Tilasto kattaa kuolemaan johtaneet onnettomuudet sataprosenttisesti. Peittävyys kontrolloidaan kuolinsyytödistusten avulla.

Peittävyys on henkilövahinkoon johtaneiden onnettomuuksien osalta noin 20 prosenttia. Eri onnettomuustyyppien tietoon tulossa on eroja. Huonoin peittävyys on yksittäisonnettomuuksissa loukkaantuneissa polkupyöräilijöissä. Puutteellisuudet johtuvat siitä, etteivät onnettomuudet tule poliisin tietoon. Puuttuvista loukkaantumiseen johtaneista onnettomuuksista valtaosassa on vain lieviä loukkaantumisia, sillä tieliikennelaki velvoittaa ilmoittamaan onnettomuudesta poliisille vain, jos joku on loukkaantunut vakavasti.

4. Julkaistujen tietojen ajantasaisuus ja oikea-aikaisuus

Tieliikenneonnettomuustiedot julkaistaan ennakkollisina kuukausittain noin 3 viikkoa kuukauden päättymisen jälkeen. Vuosijulkaisu ilmestyy kerran vuodessa noin 6 kuukautta tilastovuoden päättymisen jälkeen. Vuosijulkaisussa esitettävät tiedot ovat lopullisia. Tilaston tietoja on nähtävissä myös Tilastokeskuksen StatFin -tietokannassa.

5. Tietojen saatavuus ja läpinäkyvyys/selkeys

Tarkistetun aineiston pohjalta Tilastokeskus laatii kuukausittain tiedotteen ja taulukkopaketin. Tiedote on luettavissa esimerkiksi Tilastokeskuksen Internet-sivuilla. Lopullisesta vuosiaineistosta Tilastokeskus tekee paperijulkaisun sekä tiedotteen, joka on luettavissa Tilastokeskuksen Internet-sivuilla.

Tilastokeskus tekee asiakkaan tarpeiden mukaisia maksullisia tulostuksia. Tietoja voidaan luovuttaa myös aineistona tutkimuskäyttöön tai tilastollisia erityisselvityksiä varten, ilman tunnistetietoja.

6. Tilastojen vertailukelpoisuus

Vuosina 1931-1940 tilasto sisälsi vain onnettomuudet, joissa osallisena oli moottorikäyttöinen ajoneuvo. Huomattava muutos tilastoinnissa tapahtui 1978, jolloin loukkaantumisiksi ei katsottu enää mustelmia, naarmuja ym., joista ei aiheudu hoitoa. Määrittelymuutos vähensi loukkaantuneitten määrää lähes 30 prosenttia.

Kuolemansyytilastossa tieliikenteessä kuolleiden määrä on hieman tässä esitettyjä lukuja suurempi eri määrittelyjen takia: kuolemansyytilastossa mukana ovat muun muassa 30 vuorokauden jälkeen kuolleet.

Poliisi siirtyi käyttämään uutta tietojärjestelmää vuonna 1995. Siihen siirtyminen on aiheuttanut ongelmia onnettomuus- ja loukkaantumislukujen vertailussa. Tiedonkeruussa tapahtunut muutos ei vaikuta vertailukelpoisuuteen kuolemantapausten osalta, jotka tarkistetaan edelleen myös kuolemansyytilastosta.

Vuonna 2003 Tilastokeskuksessa otettiin käyttöön tieliikenneonnettomuustietojen käsittelyyn uusi tietojärjestelmä. Nykyaikaisempi tietojärjestelmä on mahdollistanut onnettomuustietojen perusteellisemmän käsittelyn ja muiden aineistojen helpomman hyväksikäytön. Tarkempien tilastoperusteiden käyttöönotto on nostanut loukkaantuneiden lukumääriä noin 8 prosenttia. Kuolleiden lukumääriin uudistus ei ole vaikuttanut.

Joissain maissa käytetään tieliikennekuoleman määrittelyssä 30 vuorokauden rajasta poikkeavaa aikarajaa. Kaikissa maissa peittävyys kuolemaan johtaneiden onnettomuuksien osalta ei ole sataprosenttinen.

Vuoden 2007 alusta lähtien tieliikenneonnettomuustietoja on täydennetty kuukausittain onnettomuustutkijalautakunnan poliisijäsenen tutkintolomakkeiden tiedoilla. Tämä osaltaan parantaa ennakkotietoja erityisesti alkoholitapausten kirjaamisessa.

7. Selkeys ja eheys/yhtenäisyys

Tilastokeskuksen laatiman tieliikenneonnettomuustilaston lisäksi Suomessa ilmestyy toinen eri perusteista lähtevä tilasto. Vakuutusyhtiöiden liikenneturvallisuustoimikunta (VALT) kokoaa oman tilastonsa onnettomuuksista, joista on maksettu korvausta liikennevakuutuksesta. Aineisto perustuu lähinnä vakuutuksenottajien antamiin tietoihin. Omaisuusvahinkojen osalta on perusteltua käyttää VALT:n tilastoa, koska se sisältää suuren osan niistä lievistä peltikolareista, jotka osalliset sopivat keskenään ja ilmoittavat vakuutusyhtiölle, mutta eivät poliisille.

Liikennevahinkojen tutkijalautakunnat tutkivat kaikki kuolemaan johtaneet liikenneonnettomuudet Suomessa. Tutkijalautakuntatyön tulokset kootaan vuosittain ilmestyviin raportteihin, lisäksi tutkijalautakunta-aineistoista tehdään erillistutkimuksia.

Liikenneonnettomuustapauksia tilastoivat myös sairaalat ja terveyskeskukset, mutta kerättävät tiedot on tarkoitettu lähinnä terveydenhuoltoa varten, eikä niitä voi kunnolla käyttää liikenneturvallisuuustyössä. Terveystietojen käyttöä täydentävänä aineistona, koska niistä on saatavissa tietoa, joka jää muiden tilastojen ulkopuolelle, esimerkkinä tästä kevyessä liikenteessä loukkaantuneet.

Lisätietoja

Raini Östlund 09 1734 3205

Mari Niemi 09 1734 3215

Vastaava tilastojohtaja:

Hannele Orjala

liikenne.matkailu@tilastokeskus.fi

www.stat.fi

Lähde: Liikenne ja matkailu: Tieliikenneonnettomuustilasto. Tilastokeskus

Asiakaspalaute: www.tilastokeskus.fi/palaute

*Tietopalvelu, Tilastokeskus
puh. 09 1734 2220
www.tilastokeskus.fi*

*Julkaisutilaukset, Edita Publishing Oy
puh. 020 450 05
asiakaspalvelu.publishing@edita.fi
www.editapublishing.fi*

*ISSN 1796-0479
= Suomen virallinen tilasto
ISSN 1798-758X (pdf)*