

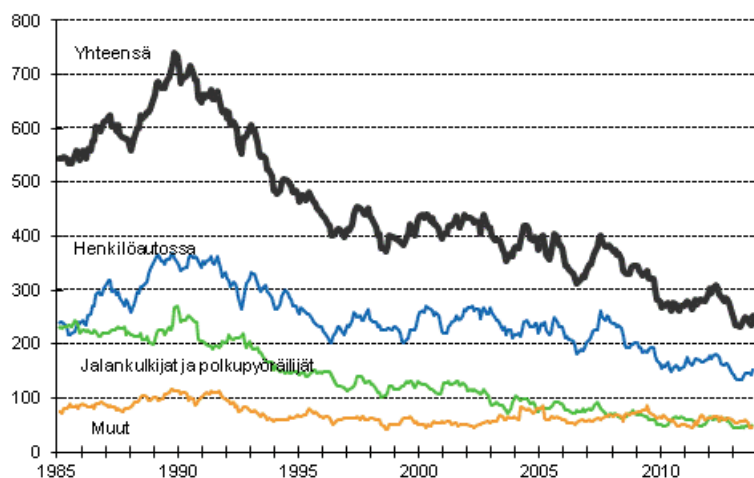
Tieliikenneonnettomuustilasto

2013, marraskuu

Tieliikenteessä kuoli 30 ihmistä marraskuussa

Tieliikenteessä sattui marraskuussa Tilastokeskuksen ennakkotietojen mukaan 484 henkilövahinkoon johtanutta onnettomuutta. Niissä kuoli 30 ja loukkaantui 581 ihmistä. Kuolleita oli 18 enemmän ja loukkaantuneita 6 vähemmän kuin vuoden 2012 marraskuussa.

Tieliikenteessä kuolleet 1/1985 - 11/2013. 12 viime kuukauden aikana kuolleet kuukausittain



Kuolleista 17 oli liikkeellä henkilöautolla, 3 pakettiautolla ja 1 kuorma-autolla. Jalankulkijoita kuoli 8 ja polkupyöräilijöitä 1. Surmansa saaneista oli miehiä 23 ja naisia 7.

Tammi-marraskuussa tapahtui kaikkiaan 4 890 henkilövahinkoon johtanutta tieliikenneonnettomuutta. Onnettomuuksissa kuoli 239 ja loukkaantui 6 109 ihmistä. Kuolleita oli yhtä monta kuin vuoden 2012 vastaavana aikana ja loukkaantuneita 392 vähemmän. Surmansa saaneista oli liikkeellä henkilöautolla 142, pakettiautolla 8, kuorma-autolla 5, moottoripyörällä 24 ja mopolla 3. Jalankulkijoita kuoli 29 ja polkupyöräilijöitä 21. Lisäksi kuoli 7 muuta tienkäyttäjää.

Sisällys

Taulukot

Liitetaulukot

Liitetaulukko 1. Henkilövahinkoon johtaneet alkoholionnettomuudet, tammi - marraskuu 2013	3
Liitetaulukko 2. Tieliikenneonnettomuuksissa kuolleet ja loukkaantuneet.....	3
Liitetaulukko 3. Tieliikenneonnettomuuksissa kuolleet, tammi - marraskuu 2013.....	4

Kuviot

Liitekuviot

Liitekuvio 1. Tieliikenteessä kuolleet onnettomuustyyppin mukaan, tammi - marraskuu 2013.....	5
Liitekuvio 2. Tieliikenteessä kuolleet tienkäyttäjryhmän mukaan, tammi - marraskuu 2013.....	5
Laatuseloste: Tieliikenneonnettomuustilasto.....	6

Liitetaulukot

Liitetaulukko 1. Henkilövahinkoon johtaneet alkoholionnettomuudet, tammi - marraskuu 2013

Maakunta	2013	2012	keskiarvo 2009-2011
Uusimaa	108	96	135
Varsinais-Suomi	51	46	65
Satakunta	33	27	43
Kanta-Häme	13	16	20
Pirkanmaa	50	51	53
Päijät-Häme	19	19	29
Kymenlaakso	27	23	30
Etelä-Karjala	5	16	18
Etelä-Savo	16	21	33
Pohjois-Savo	21	28	30
Pohjois-Karjala	28	19	25
Keski-Suomi	28	31	39
Etelä-Pohjanmaa	27	25	35
Pohjanmaa	23	12	17
Keski-Pohjanmaa	10	7	8
Pohjois-Pohjanmaa	40	37	61
Kainuu	7	8	9
Lappi	23	28	29
Ahvenanmaa - Åland	1	0	1
Yhteensä	530	510	680

Liitetaulukko 2. Tieliikenneonnettomuuksissa kuolleet ja loukkaantuneet

Alue	kuolleet lkm, 11/2013	kuolleet, muutos ennakkotied. 11/2013 - 11/2012	loukkaant. lkm, 11/2013	loukkaant., muutos ennakkotied. 11/2013 - 11/2012	kuolleet lkm, 1- 11/2013	kuolleet, muutos ennakkotied. 1 - 11/2013 - 1 - 11/2012	loukkaant. lkm, 1 - 11/2013	loukkaant., muutos ennakkotied. 1 - 11/2013 - 1 - 11/2012
Uusimaa	5	3	119	-37	32	-7	1425	-209
Helsinki	2	1	43	1	7	-2	488	-40
Espoo	0	0	11	-10	2	-1	127	-37
Vantaa	1	0	7	-16	3	0	204	-15
Varsinais-Suomi	1	-1	52	20	20	5	535	4
Turku	0	-1	20	12	3	0	185	16
Satakunta	1	1	22	-5	20	10	305	39
Kanta-Häme	0	0	16	-6	5	-5	186	-47
Pirkanmaa	4	4	70	34	26	5	537	15
Tampere	1	1	24	10	3	1	195	28
Päijät-Häme	1	0	14	-6	8	-2	227	-39
Lahti	1	0	9	-7	1	-3	103	-22
Kymenlaakso	1	1	26	-1	13	-1	251	-88
Etelä-Karjala	0	0	16	-11	8	5	171	-17
Etelä-Savo	3	3	21	9	6	-10	194	-13
Pohjois-Savo	1	1	14	-5	15	5	248	-9
Kuopio	0	0	6	-2	5	3	93	-24
Pohjois-Karjala	1	1	18	6	6	-6	234	34

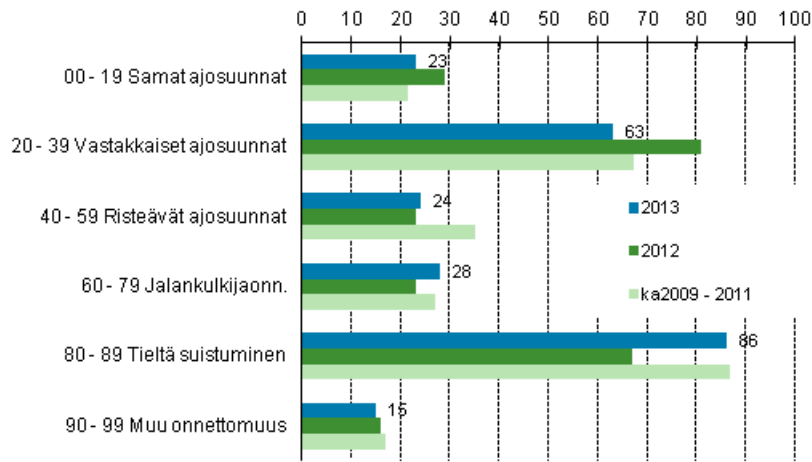
Alue	kuolleet lkm, 11/2013	kuolleet, muutos ennakkotied. 11/2013 - 11/2012	loukkaant. lkm, 11/2013	loukkaant., muutos ennakkotied. 11/2013 - 11/2012	kuolleet lkm, 1- 11/2013	kuolleet, muutos ennakkotied. 1 - 11/2013 - 1 - 11/2012	loukkaant. lkm, 1 - 11/2013	loukkaant., muutos ennakkotied. 1 - 11/2013 - 1 - 11/2012
Keski-Suomi	3	1	39	17	14	6	322	3
Jyväskylä	0	0	15	9	1	-1	120	-31
Etelä-Pohjanmaa	2	1	45	4	16	-1	319	-23
Pohjanmaa	1	-1	13	-10	8	-6	180	-34
Keski-Pohjanmaa	0	0	9	-9	2	-1	81	-17
Pohjois-Pohjanmaa	6	5	55	10	25	8	463	13
Oulu	1	1	27	8	7	4	171	-14
Kainuu	0	0	6	-5	6	1	93	-18
Lappi	0	-1	24	-12	7	-7	287	-7
Ahvenanmaa - Åland	0	0	2	1	2	1	51	21
Koko maa	30	18	581	-6	239	0	6109	-392

Liitetaulukko 3. Tieliikenneonnettomuuksissa kuolleet, tammi - marraskuu 2013

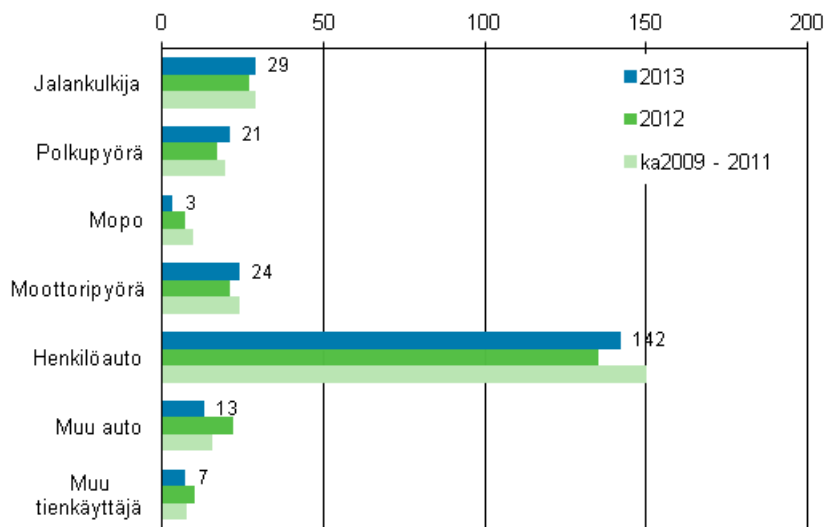
Ikä	Miehet 2013	Miehet 2012	Miehet keskiarvo 2009-2011	Naiset 2013	Naiset 2012	Naiset keskiarvo 2009-2011
0-5	0	1	1	1	0	1
6-9	2	1	0	0	0	1
10-17	10	11	12	2	8	6
18-20	8	10	24	5	5	4
21-24	17	22	17	4	4	2
25-34	21	25	28	4	4	7
35-64	84	82	71	18	14	21
65-74	14	11	18	12	8	8
75-	23	19	19	14	14	13
Yhteensä	179	182	192	60	57	63

Liitekuviot

Liitekuvio 1. Tieliikenteessä kuolleet onnettomuustyyppin mukaan, tammi - marraskuu 2013



Liitekuvio 2. Tieliikenteessä kuolleet tienkäyttäjärühmän mukaan, tammi - marraskuu 2013



Laatuseloste: Tieliikenneonnettomuustilasto

1. Tilastotietojen relevanssi

Tieliikenneonnettomuudeksi katsotaan henkilö- tai omaisuusvahinkoon johtanut tapahtuma, joka on sattunut tieliikennelain mukaan yleiselle liikenteelle tarkoitettulla tai yleisesti liikenteeseen käytetyllä alueella ja jossa on osallisena ainakin yksi liikkuva kulkuneuvo. Tieliikennelaissa määriteltyjen ajoneuvojen lisäksi osallisiksi kulkuneuvoiksi luetaan myös raitiovaunu sekä juna tasoristeysonnettomuuksissa. Jalankulkijan kaatuminen ei ole liikenneonnettomuus, polkupyörällä (=ajoneuvo) kaatuminen on.

Tieliikenneonnettomuustilasto palvelee liikenneturvallisuustilanteen seurantaan kansallisesti ja kansainvälisesti. Tilaston tietoja käytetään muun muassa liikenneturvallisuustoimenpiteiden ja liikennesuunnittelun perusteena. Valtakunnallisella tasolla käyttäjiä ovat ministeriöt, keskusvirastot ja liikennealan järjestöt, paikallisella tasolla lähinnä kunnat. Kansainvälisesti tiedot toimitetaan muun muassa YK:n Euroopan talouskomissiolle (ECE), OECD:n tieliikenne- ja liikenneonnettomuustietokantaan (IRTAD) sekä Euroopan unionin tieliikenneonnettomuustietokantaan CARE:en joka perustuu ministerineuvoston päätökseen (93/704/EC).

2. Tilastotutkimuksen menetelmäkuvaus

Tieliikenneonnettomuustilasto on kokonaistutkimus. Tilastokeskus saa poliisiasian tietojärjestelmään (PATJA) tallennetut tieliikenneonnettomuustiedot poliisilta. Tiedot siirretään poliisilaitoksilta keskitettyyn rekisteriin, josta uudet tiedot muokataan ja siirretään Tilastokeskukseen 3 kertaa kuukaudessa. Jokaisen kuukauden aineistoa päivitetään vielä 3 kuukautta sen päättymisen jälkeen.

Tilastokeskus täydentää vuosiaineistoa tilastoitavaa vuotta seuraavan vuoden keväällä kuolemansyytilaston tiedoilla kuolleista, Liikenneviraston tiedoilla tapahtumapaikasta sekä liikennevahinkojen tutkijalautalautakuntien tiedoilla kuolemaan johtaneista rattijuopumusonnettomuuksista. Lisäksi tieliikenneonnettomuusaineistoa täydennetään vuosittain Liikenteen turvallisuusviraston ajokortti- ja moottoriajoneuvotiedoilla, pelastustoimen resurssi- ja onnettomuustilasto PRONTO:n tiedoilla sekä oikeustilaston pakkokeinoaineistolla.

3. Tietojen oikeellisuus ja tarkkuus

Julkaistuja tietoja voidaan pitää varsin luotettavina. Tilasto kattaa kuolemaan johtaneet onnettomuudet sataprosenttisesti. Peittävyys kontrolloidaan kuolinsyytödistusten avulla.

Peittävyys on tieliikenneonnettomuuksissa loukkaantuneiden osalta noin 30 prosenttia. Eri onnettomuustyyppien tietoon tulossa on eroja. Huonoin peittävyys on yksittäisonnettomuuksissa loukkaantuneissa polkupyöräilijöissä. Puutteellisuudet johtuvat siitä, etteivät onnettomuudet tule poliisin tietoon. Puuttuvista loukkaantumiseen johtaneista onnettomuuksista valtaosassa on vain lieviä loukkaantumisia, sillä tieliikennelaki velvoittaa ilmoittamaan onnettomuudesta poliisille vain, jos joku on loukkaantunut vakavasti.

4. Julkaistujen tietojen ajantasaisuus ja oikea-aikaisuus

Tieliikenneonnettomuustiedot julkaistaan ennakkollisina kuukausittain noin 3 viikkoa kuukauden päättymisen jälkeen. Vuosijulkaisu ilmestyy kerran vuodessa noin 6 kuukautta tilastovuoden päättymisen jälkeen. Vuosijulkaisussa esitettävät tiedot ovat lopullisia. Tilaston tietoja on nähtävissä myös Tilastokeskuksen StatFin -tietokannassa.

5. Tietojen saatavuus ja läpinäkyvyys/selkeys

Tarkistetun aineiston pohjalta Tilastokeskus laatii kuukausittain tiedotteen ja taulukkopaketin. Tiedote on luettavissa esimerkiksi Tilastokeskuksen Internet-sivuilla. Lopullisesta vuosiaineistosta Tilastokeskus tekee paperijulkaisun sekä tiedotteen, joka on luettavissa Tilastokeskuksen Internet-sivuilla.

Tilastokeskus tekee asiakkaan tarpeiden mukaisia maksullisia tulostuksia. Tietoja voidaan luovuttaa myös aineistona tutkimuskäyttöön tai tilastollisia erityisselvityksiä varten, ilman tunnistetietoja.

6. Tilastojen vertailukelpoisuus

Vuosina 1931-1940 tilasto sisälsi vain onnettomuudet, joissa osallisena oli moottorikäyttöinen ajoneuvo. Huomattava muutos tilastoinnissa tapahtui 1978, jolloin loukkaantumisiksi ei katsottu enää mustelmia, naarmuja ym., joista ei aiheudu hoitoa. Määrittelymuutos vähensi loukkaantuneitten määrää lähes 30 prosenttia.

Kuolemansyytilastossa tieliikenteessä kuolleiden määrä on hieman tässä esitettyjä lukuja suurempi eri määrittelyjen takia: kuolemansyytilastossa mukana ovat muun muassa 30 vuorokauden jälkeen kuolleet.

Poliisi siirtyi käyttämään uutta tietojärjestelmää vuonna 1995. Siihen siirtyminen on aiheuttanut ongelmia onnettomuus- ja loukkaantumislukujen vertailussa. Tiedonkeruussa tapahtunut muutos ei vaikuta vertailukelpoisuuteen kuolemantapausten osalta, jotka tarkistetaan edelleen myös kuolemansyytilastosta.

Vuonna 2003 Tilastokeskuksessa otettiin käyttöön tieliikenneonnettomuustietojen käsittelyyn uusi tietojärjestelmä. Nykyaikaisempi tietojärjestelmä on mahdollistanut onnettomuustietojen perusteellisemmän käsittelyn ja muiden aineistojen helpomman hyväksikäytön. Tarkempien tilastoperusteiden käyttöönotto on nostanut loukkaantuneiden lukumääriä noin 8 prosenttia. Kuolleiden lukumääriin uudistus ei ole vaikuttanut.

Joissain maissa käytetään tieliikennekuoleman määrittelyssä 30 vuorokauden rajasta poikkeavaa aikarajaa. Kaikissa maissa peittävyys kuolemaan johtaneiden onnettomuuksien osalta ei ole sataprosenttinen.

Vuoden 2007 alusta lähtien tieliikenneonnettomuustietoja on täydennetty kuukausittain onnettomuustutkijalautakunnan poliisijäsenen tutkintolomakkeiden tiedoilla. Tämä osaltaan parantaa ennakkotietoja erityisesti alkoholitapausten kirjaamisessa.

7. Selkeys ja eheys/yhtenäisyys

Tilastokeskuksen laatiman tieliikenneonnettomuustilaston lisäksi Suomessa ilmestyy toinen eri perusteista lähtevä tilasto. Vakuutusyhtiöiden liikenneturvallisuustoimikunta (VALT) kokoaa oman tilastonsa onnettomuuksista, joista on maksettu korvausta liikennevakuutuksesta. Aineisto perustuu lähinnä vakuutuksenottajien antamiin tietoihin. Omaisuusvahinkojen osalta on perusteltua käyttää VALT:n tilastoa, koska se sisältää suuren osan niistä lievista peltikolareista, jotka osalliset sopivat keskenään ja ilmoittavat vakuutusyhtiölle, mutta eivät poliisille.

Liikennevahinkojen tutkijalautakunnat tutkivat kaikki kuolemaan johtaneet liikenneonnettomuudet Suomessa. Tutkijalautakuntatyön tulokset kootaan vuosittain ilmestyviin raportteihin, lisäksi tutkijalautakunta-aineistoista tehdään erillistutkimuksia.

Liikenneonnettomuustapauksia tilastoivat myös sairaalat ja terveyskeskukset, mutta kerättävät tiedot on tarkoitettu lähinnä terveydenhuoltoa varten, eikä niitä voi kunnolla käyttää liikenneturvallisuuustyössä. Terveystietojen käyttöä täydentävänä aineistona, koska niistä on saatavissa tietoa, joka jää muiden tilastojen ulkopuolelle, esimerkkinä tästä kevyessä liikenteessä loukkaantuneet.

Lisätietoja

Raini Östlund 09 1734 3205

Mari Niemi 09 1734 3215

Vastaava tilastojohtaja:

Hannele Orjala

liikenne.matkailu@tilastokeskus.fi

www.stat.fi

Lähde: Liikenne ja matkailu: Tieliikenneonnettomuustilasto. Tilastokeskus

Asiakaspalaute: www.tilastokeskus.fi/palaute

*Tietopalvelu ja viestintä, Tilastokeskus
puh. 09 1734 2220
www.tilastokeskus.fi*

*Julkaisutilaukset, Edita Publishing Oy
puh. 020 450 05
asiakaspalvelu.publishing@edita.fi
www.editapublishing.fi*

*ISSN 1796-0479
= Suomen virallinen tilasto
ISSN 1798-758X (pdf)*