

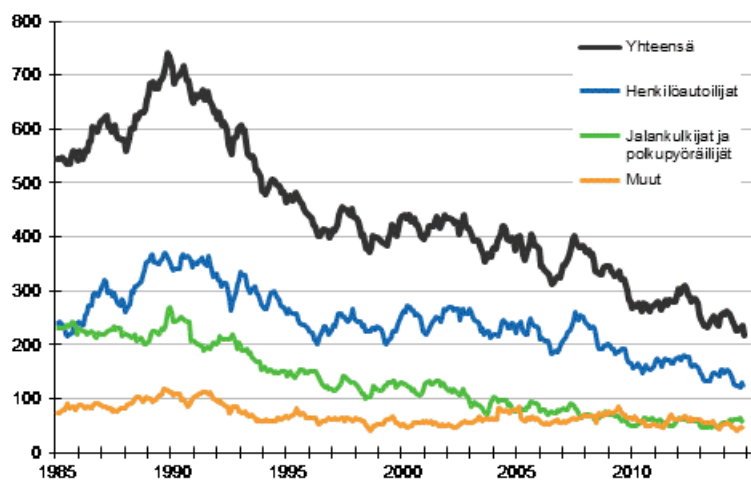
Tieliikenneonnettomuustilasto

2014, marraskuu

Tieliikenteessä kuoli 16 ihmistä marraskuussa

Tieliikenteessä sattui marraskuussa Tilastokeskuksen ennakkotietojen mukaan 388 henkilövahinkoon johtanutta onnettomuutta. Niissä kuoli 16 ja loukkaantui 487 ihmistä. Kuolleita oli 14 vähemmän ja loukkaantuneita 94 vähemmän kuin vuoden 2013 marraskuussa.

Tieliikenteessä kuolleet 1/1985 - 11/2014. 12 viime kuukauden aikana kuolleet kuukausittain



Kuolleista 9 oli liikkeellä henkilöautolla ja 1 pakettiautolla. Jalankulkijoita kuoli 4 ja polkupyöräilijöitä 1. Lisäksi kuoli 1 muu tienkäyttäjää. Surmansa saaneista oli miehiä 12 ja naisia 4.

Tammi-marraskuussa tapahtui kaikkiaan 4 803 henkilövahinkoon johtanutta tieliikenneonnettomuutta. Onnettomuuksissa kuoli 200 ja loukkaantui 6 026 ihmistä. Kuolleita oli 39 vähemmän ja loukkaantuneita 83 vähemmän kuin vuoden 2013 vastaavana aikana. Surmansa saaneista oli liikkeellä henkilöautolla 110, pakettiautolla 10, kuorma-autolla 3, moottoripyörällä 16 ja mopolla 2. Jalankulkijoita kuoli 27 ja polkupyöräilijöitä 23. Lisäksi kuoli 9 muuta tienkäyttäjää.

Sisällys

Taulukot

Liitetaulukot

Liitetaulukko 1. Henkilövahinkoon johtaneet alkoholionnettomuudet, tammi - marraskuu 2014	3
Liitetaulukko 2. Tieliikenneonnettomuuksissa kuolleet ja loukkaantuneet.....	3
Liitetaulukko 3. Tieliikenneonnettomuuksissa kuolleet, tammi - marraskuu 2014.....	4

Kuviot

Liitekuviot

Liitekuvio 1. Tieliikenteessä kuolleet onnettomuustyyppin mukaan, tammi - marraskuu 2014.....	5
Liitekuvio 2. Tieliikenteessä kuolleet tienkäyttäjryhmän mukaan, tammi - marraskuu 2014.....	5
Laatuseloste: Tieliikenneonnettomuustilasto.....	6

Liitetaulukot

Liitetaulukko 1. Henkilövahinkoon johtaneet alkoholionnettomuudet, tammi - marraskuu 2014

Maakunta	2014	2013	keskiarvo 2010-2012
Uusimaa	94	108	115
Varsinais-Suomi	45	51	55
Satakunta	34	33	35
Kanta-Häme	15	13	19
Pirkanmaa	44	50	50
Päijät-Häme	13	19	25
Kymenlaakso	22	27	27
Etelä-Karjala	13	5	19
Etelä-Savo	36	16	29
Pohjois-Savo	17	21	31
Pohjois-Karjala	20	28	22
Keski-Suomi	29	28	36
Etelä-Pohjanmaa	19	27	28
Pohjanmaa	16	23	16
Keski-Pohjanmaa	10	10	9
Pohjois-Pohjanmaa	38	40	52
Kainuu	12	7	7
Lappi	27	23	29
Ahvenanmaa - Åland	3	1	0
Yhteensä	507	530	603

Liitetaulukko 2. Tieliikenneonnettomuuksissa kuolleet ja loukkaantuneet

Alue	kuolleet lkm, 11/2014	kuolleet, muutos ennakkotied. 11/2014 - 11/2013	loukkaant. lkm, 11/2014	loukkaant., muutos ennakkotied. 11/2014 - 11/2013	kuolleet lkm, 1- 11/2014	kuolleet, muutos ennakkotied. 1 - 11/2014 - 1 - 11/2013	loukkaant. lkm, 1 - 11/2014	loukkaant., muutos ennakkotied. 1 - 11/2014 - 1 - 11/2013
Uusimaa	1	-4	106	-13	22	-10	1279	-146
Helsinki	0	-2	35	-8	5	-2	413	-75
Espoo	1	1	12	1	3	1	113	-14
Vantaa	0	-1	15	8	4	1	178	-26
Varsinais-Suomi	0	-1	44	-8	11	-9	511	-24
Turku	0	0	18	-2	1	-2	172	-13
Satakunta	0	-1	28	6	18	-2	369	64
Kanta-Häme	0	0	18	2	5	0	200	14
Pirkanmaa	1	-3	33	-37	17	-9	461	-76
Tampere	0	-1	6	-18	1	-2	157	-38
Päijät-Häme	0	-1	29	15	11	3	227	0
Lahti	0	-1	13	4	2	1	89	-14
Kymenlaakso	1	0	23	-3	6	-7	258	7
Etelä-Karjala	1	1	7	-9	10	2	123	-48
Etelä-Savo	0	-3	13	-8	7	1	247	53
Pohjois-Savo	0	-1	13	-1	12	-3	246	-2
Kuopio	0	0	7	1	1	-4	83	-10
Pohjois-Karjala	0	-1	8	-10	6	0	240	6

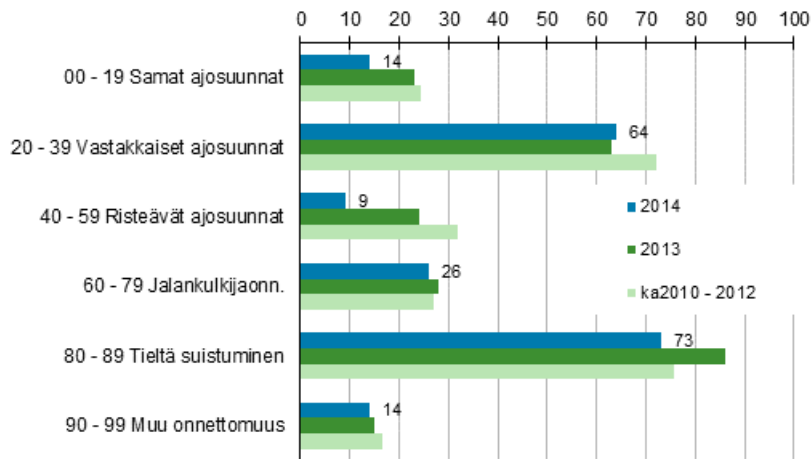
Alue	kuolleet lkm, 11/2014	kuolleet, muutos ennakkotied. 11/2014 - 11/2013	loukkaant. lkm, 11/2014	loukkaant., muutos ennakkotied. 11/2014 - 11/2013	kuolleet lkm, 1- 11/2014	kuolleet, muutos ennakkotied. 1 - 11/2014 - 1 - 11/2013	loukkaant. lkm, 1 - 11/2014	loukkaant., muutos ennakkotied. 1 - 11/2014 - 1 - 11/2013
Keski-Suomi	3	0	28	-11	10	-4	300	-22
Jyväskylä	0	0	13	-2	3	2	123	3
Etelä-Pohjanmaa	1	-1	20	-25	17	1	337	18
Pohjanmaa	2	1	18	5	9	1	200	20
Keski-Pohjanmaa	0	0	3	-6	6	4	92	11
Pohjois-Pohjanmaa	4	-2	47	-8	19	-6	475	12
Oulu	0	-1	28	1	1	-6	183	12
Kainuu	1	1	13	7	2	-4	128	35
Lappi	1	1	35	11	9	2	293	6
Ahvenanmaa - Åland	0	0	1	-1	3	1	40	-11
Koko maa	16	-14	487	-94	200	-39	6026	-83

Liitetaulukko 3. Tieliikenneonnettomuuksissa kuolleet, tammi - marraskuu 2014

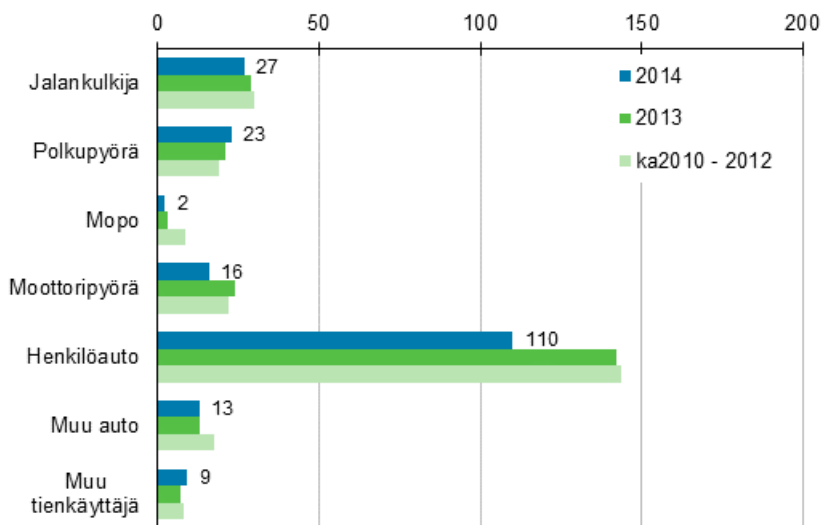
Ikä	Miehet 2014	Miehet 2013	Miehet keskiarvo 2010-2012	Naiset 2014	Naiset 2013	Naiset keskiarvo 2010-2012
0-5	1	0	1	1	1	1
6-9	1	2	1	2	0	0
10-17	11	10	10	3	2	7
18-20	13	8	19	3	5	4
21-24	11	17	19	2	4	3
25-34	24	21	26	10	4	6
35-64	55	84	77	14	18	19
65-74	22	14	17	6	12	9
75-	11	23	17	10	14	14
Yhteensä	149	179	186	51	60	62

Liitekuviot

Liitekuvio 1. Tieliikenteessä kuolleet onnettomuustyyppin mukaan, tammi - marraskuu 2014



Liitekuvio 2. Tieliikenteessä kuolleet tienkäyttäjryhmän mukaan, tammi - marraskuu 2014



Laatuseloste: Tieliikenneonnettomuustilasto

1. Tilastotietojen relevanssi

Tieliikenneonnettomuudeksi katsotaan henkilö- tai omaisuusvahinkoon johtanut tapahtuma, joka on sattunut tieliikennelain mukaan yleiselle liikenteelle tarkoitettulla tai yleisesti liikenteeseen käytetyllä alueella ja jossa on osallisena ainakin yksi liikkuva kulkuneuvo. Tieliikennelaissa määriteltyjen ajoneuvojen lisäksi osallisiksi kulkuneuvoiksi luetaan myös raitiovaunu sekä juna tasoristeysonnettomuuksissa. Jalankulkijan kaatuminen ei ole liikenneonnettomuus, polkupyörällä (=ajoneuvo) kaatuminen on.

Tieliikenneonnettomuustilasto palvelee liikenneturvallisuustilanteen seurantaan kansallisesti ja kansainvälisesti. Tilaston tietoja käytetään muun muassa liikenneturvallisuustoimenpiteiden ja liikennesuunnittelun perusteena. Valtakunnallisella tasolla käyttäjiä ovat ministeriöt, keskusvirastot ja liikennealan järjestöt, paikallisella tasolla lähinnä kunnat. Kansainvälisesti tiedot toimitetaan muun muassa YK:n Euroopan talouskomissiolle (ECE), OECD:n tieliikenne- ja liikenneonnettomuustietokantaan (IRTAD) sekä Euroopan unionin tieliikenneonnettomuustietokantaan CARE:en joka perustuu ministerineuvoston päätökseen (93/704/EC).

2. Tilastotutkimuksen menetelmäkuvaus

Tieliikenneonnettomuustilasto on kokonaistutkimus. Tilastokeskus saa poliisiasiain tietojärjestelmään (PATJA) tallennetut tieliikenneonnettomuustiedot poliisilta. Tiedot siirretään poliisilaitoksilta keskitettyyn rekisteriin, josta uudet tiedot muokataan ja siirretään Tilastokeskukseen 3 kertaa kuukaudessa. Jokaisen kuukauden aineistoa päivitetään vielä 3 kuukautta sen päättymisen jälkeen.

Tilastokeskus täydentää vuosiaineistoa tilastoitavaa vuotta seuraavan vuoden keväällä kuolemansyytilaston tiedoilla kuolleista, Liikenneviraston tiedoilla tapahtumapaikasta sekä liikennevahinkojen tutkijalautalautakuntien tiedoilla kuolemaan johtaneista rattijuopumusonnettomuuksista. Lisäksi tieliikenneonnettomuusaineistoa täydennetään vuosittain Liikenteen turvallisuusviraston ajokortti- ja moottoriajoneuvotiedoilla, pelastustoimen resurssi- ja onnettomuustilasto PRONTO:n tiedoilla sekä oikeustilaston pakkokeinoaineistolla.

3. Tietojen oikeellisuus ja tarkkuus

Julkaistuja tietoja voidaan pitää varsin luotettavina. Tilasto kattaa kuolemaan johtaneet onnettomuudet sataprosenttisesti. Peittävyys kontrolloidaan kuolinsyytödistusten avulla.

Peittävyys on tieliikenneonnettomuuksissa loukkaantuneiden osalta noin 30 prosenttia. Eri onnettomuustyyppien tietoon tulossa on eroja. Huonoin peittävyys on yksittäisonnettomuuksissa loukkaantuneissa polkupyöräilijöissä. Puutteellisuudet johtuvat siitä, etteivät onnettomuudet tule poliisin tietoon. Puuttuvista loukkaantumiseen johtaneista onnettomuuksista valtaosassa on vain lieviä loukkaantumisia, sillä tieliikennelaki velvoittaa ilmoittamaan onnettomuudesta poliisille vain, jos joku on loukkaantunut vakavasti.

4. Julkaistujen tietojen ajantasaisuus ja oikea-aikaisuus

Tieliikenneonnettomuustiedot julkaistaan ennakkollisina kuukausittain noin 3 viikkoa kuukauden päättymisen jälkeen. Vuosijulkaisu ilmestyy kerran vuodessa noin 6 kuukautta tilastovuoden päättymisen jälkeen. Vuosijulkaisussa esitettävät tiedot ovat lopullisia. Tilaston tietoja on nähtävissä myös Tilastokeskuksen StatFin -tietokannassa.

5. Tietojen saatavuus ja läpinäkyvyys/selkeys

Tarkistetun aineiston pohjalta Tilastokeskus laatii kuukausittain tiedotteen ja taulukkopaketin. Tiedote on luettavissa esimerkiksi Tilastokeskuksen Internet-sivuilla. Lopullisesta vuosiaineistosta Tilastokeskus tekee paperijulkaisun sekä tiedotteen, joka on luettavissa Tilastokeskuksen Internet-sivuilla.

Tilastokeskus tekee asiakkaan tarpeiden mukaisia maksullisia tulostuksia. Tietoja voidaan luovuttaa myös aineistona tutkimuskäyttöön tai tilastollisia erityisselvityksiä varten, ilman tunnistetietoja.

6. Tilastojen vertailukelpoisuus

Vuosina 1931-1940 tilasto sisälsi vain onnettomuudet, joissa osallisena oli moottorikäyttöinen ajoneuvo. Huomattava muutos tilastoinnissa tapahtui 1978, jolloin loukkaantumisiksi ei katsottu enää mustelmia, naarmuja ym., joista ei aiheudu hoitoa. Määrittelymuutos vähensi loukkaantuneitten määrää lähes 30 prosenttia.

Kuolemansyytilastossa tieliikenteessä kuolleiden määrä on hieman tässä esitettyjä lukuja suurempi eri määrittelyjen takia: kuolemansyytilastossa mukana ovat muun muassa 30 vuorokauden jälkeen kuolleet.

Poliisi siirtyi käyttämään uutta tietojärjestelmää vuonna 1995. Siihen siirtyminen on aiheuttanut ongelmia onnettomuus- ja loukkaantumislukujen vertailussa. Tiedonkeruussa tapahtunut muutos ei vaikuta vertailukelpoisuuteen kuolemantapausten osalta, jotka tarkistetaan edelleen myös kuolemansyytilastosta.

Vuonna 2003 Tilastokeskuksessa otettiin käyttöön tieliikenneonnettomuustietojen käsittelyyn uusi tietojärjestelmä. Nykyaikaisempi tietojärjestelmä on mahdollistanut onnettomuustietojen perusteellisemmän käsittelyn ja muiden aineistojen helpomman hyväksikäytön. Tarkempien tilastoperusteiden käyttöönotto on nostanut loukkaantuneiden lukumääriä noin 8 prosenttia. Kuolleiden lukumääriin uudistus ei ole vaikuttanut.

Joissain maissa käytetään tieliikennekuoleman määrittelyssä 30 vuorokauden rajasta poikkeavaa aikarajaa. Kaikissa maissa peittävyys kuolemaan johtaneiden onnettomuuksien osalta ei ole sataprosenttinen.

Vuoden 2007 alusta lähtien tieliikenneonnettomuustietoja on täydennetty kuukausittain onnettomuustutkijalautakunnan poliisijäsenen tutkintolomakkeiden tiedoilla. Tämä osaltaan parantaa ennakkotietoja erityisesti alkoholitapausten kirjaamisessa.

7. Selkeys ja eheys/yhtenäisyys

Tilastokeskuksen laatiman tieliikenneonnettomuustilaston lisäksi Suomessa ilmestyy toinen eri perusteista lähtevä tilasto. Vakuutusyhtiöiden liikenneturvallisuustoimikunta (VALT) kokoaa oman tilastonsa onnettomuuksista, joista on maksettu korvausta liikennevakuutuksesta. Aineisto perustuu lähinnä vakuutuksenottajien antamiin tietoihin. Omaisuusvahinkojen osalta on perusteltua käyttää VALT:n tilastoa, koska se sisältää suuren osan niistä lievistä peltikolareista, jotka osalliset sopivat keskenään ja ilmoittavat vakuutusyhtiölle, mutta eivät poliisille.

Liikennevahinkojen tutkijalautakunnat tutkivat kaikki kuolemaan johtaneet liikenneonnettomuudet Suomessa. Tutkijalautakuntatyön tulokset kootaan vuosittain ilmestyviin raportteihin, lisäksi tutkijalautakunta-aineistoista tehdään erillistutkimuksia.

Liikenneonnettomuustapauksia tilastoivat myös sairaalat ja terveyskeskukset, mutta kerättävät tiedot on tarkoitettu lähinnä terveydenhuoltoa varten, eikä niitä voi kunnolla käyttää liikenneturvallisuuustyössä. Terveystietojen käyttöä täydentävänä aineistona, koska niistä on saatavissa tietoa, joka jää muiden tilastojen ulkopuolelle, esimerkkinä tästä kevyessä liikenteessä loukkaantuneet.

Lisätietoja

Irmeli Segerhom 029 551 3219

Mari Niemi 029 551 3215

Vastaava tilastojohtaja:

Hannele Orjala

liikenne.matkailu@tilastokeskus.fi

www.stat.fi

Lähde: Liikenne ja matkailu: Tieliikenneonnettomuustilasto. Tilastokeskus

Asiakaspalaute: www.tilastokeskus.fi/palaute

Tietopalvelu ja viestintä, Tilastokeskus
puh. 029 551 2220
www.tilastokeskus.fi

Julkaisutilaukset, Edita Publishing Oy
puh. 020 450 05
asiakaspalvelu.publishing@edita.fi
www.editapublishing.fi

ISSN 1796-0479
= Suomen virallinen tilasto
ISSN 1798-758X (pdf)