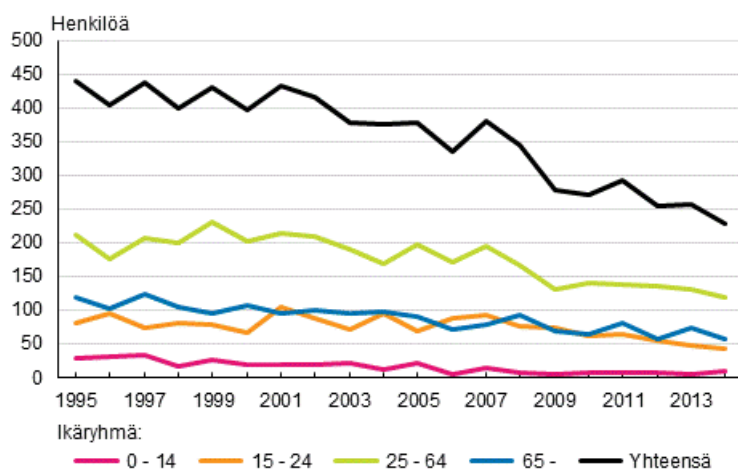


Tieliikenneonnettomuustilasto 2014

Tieliikenneonnettomuuksissa kuoli 229 ja loukkaantui vakavasti 519 ihmistä vuonna 2014

Tilastokeskuksen mukaan vuonna 2014 tapahtui 5 324 henkilövahinkoon johtanutta tieliikenneonnettomuutta. Onnettomuuksissa menehtyi 229 ja loukkaantui 6 705 ihmistä, joista vakavasti loukkaantuneita¹⁾ oli 7,7 prosenttia eli 519 henkilöä. Vuonna 2014 kuolleita oli 29 henkilöä edellisvuotta vähemmän ja loukkaantuneita 24 enemmän.

Tieliikenteessä kuolleet ikäryhmän mukaan 1995–2014



Ikäryhmittäin tarkasteltuna liikennekuolemien määrä väheni kaikissa ryhmissä lukuun ottamatta 0-14-vuotiaiden lasten ikäryhmää. Eniten määrä väheni yli 64-vuotiaiden ikäryhmässä, jossa kuolleita oli 56. Määrä on 17 edellisvuotta vähemmän. Aikuisten (25-64 -vuotiaat) tieliikennekuolemien määrä väheni 12 henkilöllä ja oli 119 vuonna 2014. Nuorten (15-24 -vuotiaiden) tieliikennekuolemat vähenivät neljällä henkilöllä 44 ihmiseen. Alle 15-vuotiaita kuoli tieliikenteessä 10, joka oli 4 enemmän kuin vuonna 2013.

Henkilöautoilijoita kuoli yhteensä 121 vuonna 2014, joka on 31 vähemmän edelliseen vuoteen verrattuna. Myös mopoilijoiden sekä moottoripyöräilijöiden tieliikennekuolemien määrä väheni. Mopoilijoita menehtyi 3 ja moottoripyöräilijöitä yhteensä 17. Vuoteen 2013 verrattuna mopoilijoita kuoli 2 ja moottoripyöräilijöitä

1) Vakavasti loukkaantuneella henkilöllä tarkoitetaan tieliikenneonnettomuudessa osallisena ollutta henkilöä, joka on AIS-vakavuusluokituksen (AAAM, Association for the Advancement of Automotive Medicine) mukaisesti luokiteltu vakavasti loukkaantuneeksi. Vakavuusluokituksessa on hyödynnetty tieliikenneonnettomuusaineiston lisäksi myös Terveyden ja hyvinvoinnin laitoksen hoitoilmoitusrekisterin tietoja

7 henkilöä vähemmän. Jalankulkijoita menehtyi vuoden 2014 tieliikenneonnettomuuksissa 36, mikä on 2 enemmän edellisvuoteen verrattuna. Polkupyöräilijöiden tieliikennekuolemia oli puolestaan 27 eli 7 enemmän kuin vuonna 2013.

Tieliikenteessä loukkaantui vakavasti vuoden 2014 aikana 519 ihmistä. Näistä henkilöauton kuljettajia oli 175 ja matkustajia 80. Moottoripyöräkuljettajia loukkaantui vakavasti 69 ja matkustajia 6. Vakavasti loukkaantuneita jalankulkijoita puolestaan oli 38, pyöräilijöitä 58 ja mopoilijoita 47 henkilöä.

Ikäryhmittäin tarkasteltuna tieliikenneonnettomuuksissa vakavasti loukkaantuneiden suhteellinen osuus kaikista loukkaantuneista oli suurin yli 64-vuotiaiden ikäryhmässä, joiden osuus kaikista saman ikäryhmän loukkaantuneista oli 12 prosenttia. Yli 64-vuotiaita vakavasti loukkaantuneita oli yhteensä 111 henkilöä. Nuoremmissa ikäryhmissä vakavasti loukkaantuneiden suhteellinen osuus kaikista tieliikenteessä loukkaantuneista oli pienempi.

Vuonna 2014 henkilövahinkoon johtaneita alkoholionnettomuuksia tapahtui 535 kappaletta. Näistä rattijuopumusonnettomuuksia oli 460. Tieliikenteen rattijuopumustapauksissa menehtyi 41 ja loukkaantui 576 ihmistä, joista vakavasti loukkaantuneita oli 69. Kuolleita oli 16 ja loukkaantuneita 100 edellisvuotta vähemmän.

Sisällys

Taulukot

Taulukot

Liitetaulukko 1. Liikenteessä kuolleet ja loukkaantuneet 1995–2014.....	4
Liitetaulukko 2. Tieliikenneonnettomuuksissa kuolleet, loukkaantuneet ja vakavasti loukkaantuneet tienkäyttäjryhmittäin vuonna 2014.....	4

Kuviot

Liitekuviot

Liitekuvio 1. Tienkäyttäjryhmän osuus tieliikenteessä kuolleista 1995–2014.....	5
Liitekuvio 2. Tieliikenteessä vakavasti loukkaantuneiden osuus kaikista loukkaantuneista ikäryhmittäin vuonna 2014.....	5
Laatuseloste: Tieliikenneonnettomuustilasto.....	6

Taulukot

Liitetaulukko 1. Liikenteessä kuolleet ja loukkaantuneet 1995–2014

Vuosi	Kuolleet	Loukkaantuneet (ml. vakavasti loukkaantuneet)	Vakavasti loukkaantuneet	Henkilövahinko-onnettomuudet
1995	441	10 191	..	7 812
1996	404	9 299	..	7 274
1997	438	8 957	..	6 980
1998	400	9 097	..	6 902
1999	431	9 052	..	6 997
2000	396	8 508	..	6 633
2001	433	8 411	..	6 451
2002	415	8 156	..	6 196
2003	379	9 088 ¹⁾	..	6 907 ¹⁾
2004	375	8 791	..	6 767
2005	379	8 983	..	7 022
2006	336	8 580	..	6 740
2007	380	8 446	..	6 657
2008	344	8 513	..	6 881
2009	279	8 057	..	6 414
2010	272	7 673	..	6 072
2011	292	7 931	..	6 408
2012	255	7 088	..	5 725
2013	258	6 681	..	5 334
2014	229	6 705	519	5 324

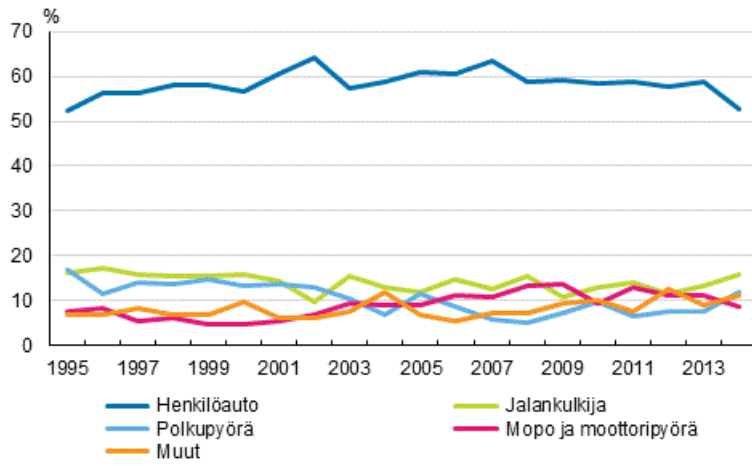
1) Tilastointi on muuttunut.

Liitetaulukko 2. Tieliikenneonnettomuuksissa kuolleet, loukkaantuneet ja vakavasti loukkaantuneet tienkäyttäjärhmittäin vuonna 2014

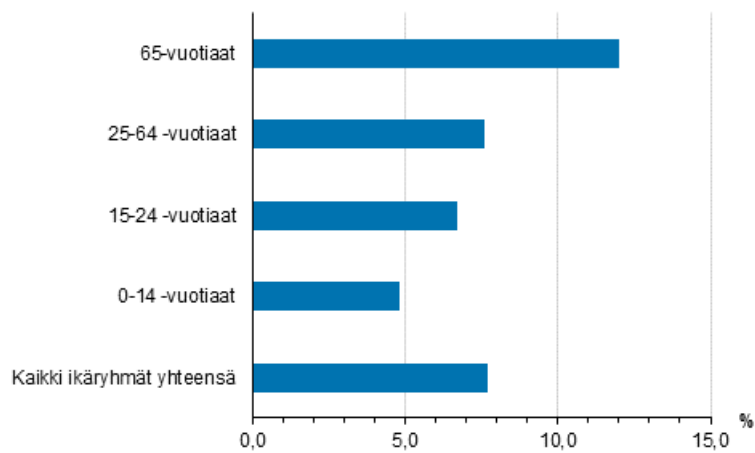
Tienkäyttäjärhmä	Kuolleet	Loukkaantuneet (ml. vakavasti loukkaantuneet)	Vakavasti loukkaantuneet
Jalankulkija	36	420	38
Polkupyörä	27	826	58
Mopo	3	653	47
Moottoripyörä, kuljettaja	16	452	69
Moottoripyörä, matkustaja	1	44	6
Henkilöauto, kuljettaja	93	2450	175
Henkilöauto, matkustaja	28	1261	80
Pakettiauto, kuljettaja	9	198	15
Pakettiauto, matkustaja	1	57	2
Linja-auto, kuljettaja	0	13	1
Linja-auto, matkustaja	0	45	1
Kuorma-auto, kuljettaja	3	96	8
Kuorma-auto, matkustaja	1	19	3
Traktori, kuljettaja	3	29	1
Traktori, matkustaja	0	8	1
Muu, kuljettaja	7	92	11
Muu, matkustaja	1	42	3
Yhteensä	229	6705	519

Liitekuviot

Liitekuvio 1. Tienkäyttäjärühmän osuus tieliikenteessä kuolleista 1995–2014



Liitekuvio 2. Tieliikenteessä vakavasti loukkaantuneiden osuus kaikista loukkaantuneista ikäryhmittäin vuonna 2014



Laatuseloste: Tieliikenneonnettomuustilasto

1. Tilastotietojen relevanssi

Tieliikenneonnettomuudeksi katsotaan henkilö- tai omaisuusvahinkoon johtanut tapahtuma, joka on sattunut tieliikennelain mukaan yleiselle liikenteelle tarkoitettulla tai yleisesti liikenteeseen käytetyllä alueella ja jossa on osallisena ainakin yksi liikkuva kulkuneuvo. Tieliikennelaisissa määriteltyjen ajoneuvojen lisäksi osallisiksi kulkuneuvoiksi luetaan myös raitiovaunu sekä juna tasoristeysonnettomuuksissa. Jalankulkijan kaatuminen ei ole liikenneonnettomuus, polkupyörällä (=ajoneuvo) kaatuminen on.

Tieliikenneonnettomuustilasto palvelee liikenneturvallisuustilanteen seurantaan kansallisesti ja kansainvälisesti. Tilaston tietoja käytetään muun muassa liikenneturvallisuustoimenpiteiden ja liikennesuunnittelun perusteena. Valtakunnallisella tasolla käyttäjiä ovat ministeriöt, keskusvirastot ja liikennealan järjestöt, paikallisella tasolla lähinnä kunnat. Kansainvälisesti tiedot toimitetaan muun muassa YK:n Euroopan talouskomissiolle (ECE), OECD:n tieliikenne- ja liikenneonnettomuustietokantaan (IRTAD) sekä Euroopan unionin tieliikenneonnettomuustietokantaan CARE:en, joka perustuu ministerineuvoston päätökseen (93/704/EC).

2. Tilastotutkimuksen menetelmäkuvaus

Tieliikenneonnettomuustilasto on kokonaistutkimus. Tilastokeskus saa poliisiasiain tietojärjestelmään (PATJA) tallennetut tieliikenneonnettomuustiedot poliisilta. Tiedot siirretään poliisilaitoksilta keskitettyyn rekisteriin, josta uudet tiedot muokataan ja siirretään Tilastokeskukseen 3 kertaa kuukaudessa. Jokaisen kuukauden aineistoa päivitetään vielä 3 kuukautta sen päättymisen jälkeen.

Tilastokeskus täydentää vuosiaineistoa kuolemansyytilaston tiedoilla kuolleista. Aineistoa täydennetään lisäksi Liikenneviraston Digiroad tietojärjestelmän tiedoilla tapahtumapaikasta, pelastustoimen resurssi- ja onnettomuustilasto PRONTOn tiedoilla, oikeustilaston pakkokeinoaineistolla sekä liikenneonnettomuuksien tutkijalautakuntien tiedoilla kuolemaan johtaneista rattijuopumusonnettomuuksista. Lisäksi tieliikenneonnettomuusaineistoa täydennetään vuosittain Liikenteen turvallisuusviraston ajokortti- ja moottoriajoneuvotiedoilla. Terveiden ja hyvinvoinnin laitoksen (THL) erikoissairaanhoidon ja perusterveydenhuollon avohoidon hoitoilmoitusrekistereiden ja The Association for the Advancement of Automotive Medicine EU-maille lisensoiman muunnostaulukon avulla saadaan tieto loukkaantumisen vakavuudesta.

3. Tietojen oikeellisuus ja tarkkuus

Julkaistuja tietoja voidaan pitää varsin luotettavina. Tilasto kattaa kuolemaan johtaneet onnettomuudet sataprosenttisesti. Peittävyys kontrolloidaan kuolinsyytödistusten avulla.

Peittävyys on tieliikenneonnettomuuksissa loukkaantuneiden osalta noin 30 prosenttia. Eri onnettomuustyyppien tietoon tulossa on eroja. Huonoin peittävyys on yksittäisonnettomuuksissa loukkaantuneissa polkupyöräilijöissä. Puutteellisuudet johtuvat siitä, etteivät onnettomuudet tule poliisin tietoon. Puuttavista loukkaantumiseen johtaneista onnettomuuksista valtaosassa on vain lieviä loukkaantumisia, sillä tieliikennelaki velvoittaa ilmoittamaan onnettomuudesta poliisille vain, jos joku on loukkaantunut vakavasti.

4. Julkaistujen tietojen ajantasaisuus ja oikea-aikaisuus

Tieliikenneonnettomuustiedot julkaistaan ennakkollisina kuukausittain noin 3 viikkoa kuukauden päättymisen jälkeen. Vuosijulkaisu ilmestyy kaksi kertaa vuodessa. Ennakolliset tiedot julkaistaan kesäkuussa ja lopulliset tiedot sisältävä vuosijulkaisu ilmestyy joulukuussa. Tilaston tietoja on nähtävissä myös Tilastokeskuksen StatFin -tietokannassa.

5. Tietojen saatavuus ja läpinäkyvyys/selkeys

Tarkistetun aineiston pohjalta Tilastokeskus laatii kuukausittain tiedotteen ja taulukkopaketin. Tiedote on luettavissa esimerkiksi Tilastokeskuksen Internet-sivuilla. Tilastosta julkaistaan ennakkolliset vuositiedot kesäkuussa ja lopulliset vuositiedot joulukuussa. Tilastokeskus laatii molemmista julkaisuista tiedotteen, joka on luettavissa Tilastokeskuksen Internet-sivuilla. Ennakolliset ja lopulliset vuositiedot julkaistaan lisäksi Tilastokeskuksen ylläpitämässä tilastopalvelussa.

Tilastokeskus tekee asiakkaan tarpeiden mukaisia maksullisia tulostuksia. Tietoja voidaan luovuttaa myös aineistona tutkimuskäyttöön tai tilastollisia erityisselvityksiä varten, ilman tunnistetietoja.

6. Tilastojen vertailukelpoisuus

Vuosina 1931-1940 tilasto sisälsi vain onnettomuudet, joissa osallisena oli moottorikäyttöinen ajoneuvo. Huomattava muutos tilastoinnissa tapahtui 1978, jolloin loukkaantumiseksi ei katsottu enää mustelmia, naarmuja ym., joista ei aiheudu hoitoa. Määrittelymuutos vähensi loukkaantuneitten määrää lähes 30 prosenttia.

Kuolemansyytilastossa tieliikenteessä kuolleiden määrä on hieman tässä esitettyjä lukuja suurempi eri määrittelyjen takia: kuolemansyytilastossa mukana ovat muun muassa 30 vuorokauden jälkeen kuolleet.

Poliisi siirtyi käyttämään uutta tietojärjestelmää vuonna 1995. Siihen siirtyminen on aiheuttanut ongelmia onnettomuus- ja loukkaantumislukujen vertailussa. Tiedonkeruussa tapahtunut muutos ei vaikuta vertailukelpoisuuteen kuolemantapausten osalta, jotka tarkistetaan edelleen myös kuolemansyytilastosta.

Vuonna 2003 Tilastokeskuksessa otettiin käyttöön tieliikenneonnettomuustietojen käsittelyyn uusi tietojärjestelmä. Nykyaikaisempi tietojärjestelmä on mahdollistanut onnettomuustietojen perusteellisemmän käsittelyn ja muiden aineistojen helpomman hyväksikäytön. Tarkempien tilastoperusteiden käyttöönotto on nostanut loukkaantuneiden lukumääriä noin 8 prosenttia. Kuolleiden lukumääriin uudistus ei ole vaikuttanut.

Joissain maissa käytetään tieliikennekuoleman määrittelyssä 30 vuorokauden rajasta poikkeavaa aikarajaa. Kaikissa maissa peittävyys kuolemaan johtaneiden onnettomuuksien osalta ei ole sataprosenttinen.

Vuoden 2007 alusta lähtien tieliikenneonnettomuustietoja on täydennetty kuukausittain onnettomuustutkijalautakunnan poliisijäsenen tutkintolomakkeiden tiedoilla. Tämä osaltaan parantaa ennakkotietoja erityisesti alkoholitapausten kirjaamisessa.

Onnettomuustyyppien tilastointitapa on muuttunut vuosien 2014 ja 2015 osalta. Onnettomuudet, jossa ajoneuvo on suistumisen seurauksena törmännyt vastaan tulevaan ajoneuvoon, on luokiteltu kohtaan onnettomuuksiin suistumisonnettomuuksien sijaan. Onnettomuustyyppitiedot eivät ole täysin vertailukelpoiset edellisiin vuosiin.

Vuonna 2015 saatiin käyttöön Terveyden ja hyvinvoinnin laitoksen (THL) erikoissairaanhoidon ja perusterveydenhuollon avohoidon hoitoilmoitusrekisterit ja The Association for the Advancement of Automotive Medicine EU-maille lisensoima muunnostaulukko, jonka avulla on mahdollista muuntaa terveydenhuollossa asetetut diagnoosit liikenneonnettomuuksien vakavuusluokituksessa käytetyiksi AIS-arvoiksi (Abbreviated Injury Scale). Yhdistämällä hoitoilmoitusrekisteri sekä onnettomuusaineisto on voitu tuottaa tieto vakavasti loukkaantuneiden määrästä vuositasona.

7. Selkeys ja eheys/yhtenäisyys

Tilastokeskuksen laatiman tieliikenneonnettomuustilaston lisäksi Suomessa ilmestyy toinen eri perusteista lähtevä tilasto. Vakuutusyhtiöiden liikenneturvallisuustoimikunta (VALT) kokoaa oman tilastonsa onnettomuuksista, joista on maksettu korvausta liikennevakuutuksesta. Aineisto perustuu lähinnä vakuutuksenottajien antamiin tietoihin. Omaisuusvahinkojen osalta on perusteltua käyttää VALT:n tilastoa, koska se sisältää suuren osan niistä lievista peltikolareista, jotka osalliset sopivat keskenään ja ilmoittavat vakuutusyhtiölle, mutta eivät poliisille.

Liikennevahinkojen tutkijalautakunnat tutkivat kaikki kuolemaan johtaneet liikenneonnettomuudet Suomessa. Tutkijalautakuntatyön tulokset kootaan vuosittain ilmestyviin raportteihin, lisäksi tutkijalautakunta-aineistoista tehdään erillistutkimuksia.

Liikenneonnettomuustapauksia tilastoivat myös sairaalat ja terveyskeskukset, mutta kerättävät tiedot on tarkoitettu lähinnä terveydenhuoltoa varten, eikä niitä voi kunnolla käyttää liikenneturvallisuustyössä. Terveystietoa voidaan käyttää täydentävänä aineistona, koska niistä on saatavissa tietoa, joka jää muiden tilastojen ulkopuolelle, esimerkkinä tästä kevyessä liikenteessä loukkaantuneet.

Lisätietoja

Tiina Herttuainen 029 551 3619

Matti Kokkonen 029 551 3770

Vastaava tilastojohtaja:

Mari Ylä-Jarkko

liikenne.matkailu@tilastokeskus.fi

www.stat.fi

Lähde: Liikenne ja matkailu: Tieliikenneonnettomuustilasto. Tilastokeskus

Asiakaspalaute: www.tilastokeskus.fi/palaute

Tietopalvelu ja viestintä, Tilastokeskus
puh. 029 551 2220
www.tilastokeskus.fi

Julkaisutilaukset, Edita Publishing Oy
puh. 020 450 05
asiakaspalvelu.publishing@edita.fi
www.editapublishing.fi

ISSN 1796-0479
= Suomen virallinen tilasto
ISSN 1798-758X (pdf)