

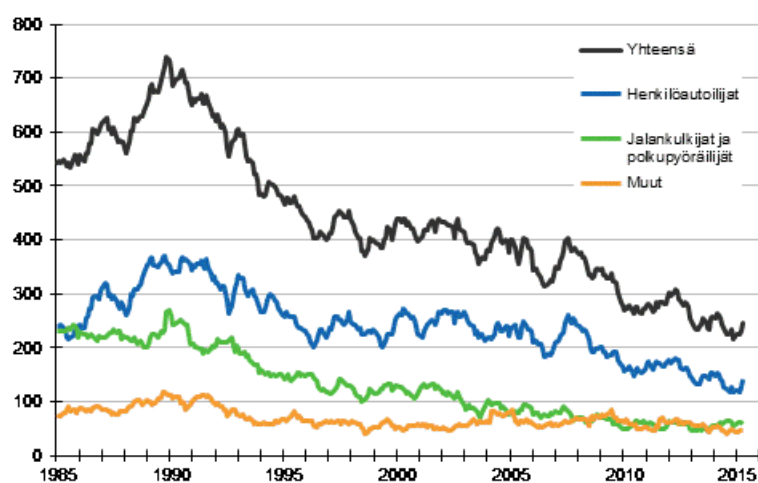
# Tieliikenneonnettomuustilasto

2015, huhtikuu

## Tieliikenteessä kuoli 25 ihmistä huhtikuussa

Tieliikenteessä sattui huhtikuussa Tilastokeskuksen ennakkotietojen mukaan 296 henkilövahinkoon johtanutta onnettomuutta. Niissä kuoli 25 ja loukkaantui 373 ihmistä. Kuolleita oli 12 enemmän ja loukkaantuneita 95 vähemmän kuin vuoden 2014 huhtikuussa.

### Tieliikenteessä kuolleet 1/1985 - 4/2015. 12 viime kuukauden aikana kuolleet kuukausittain



Kuolleista 18 oli liikkeellä henkilöautolla ja 1 kuorma-autolla. Jalankulkijoita kuoli 4 ja polkupyöräilijöitä 2. Surmansa saaneista oli miehiä 18 ja naisia 7.

Tammi-huhtikuussa tapahtui kaikkiaan 1 215 henkilövahinkoon johtanutta tieliikenneonnettomuutta. Onnettomuuksissa kuoli 76 ja loukkaantui 1 541 ihmistä. Kuolleita oli 20 enemmän ja loukkaantuneita 166 vähemmän kuin vuoden 2014 vastaavana aikana. Surmansa saaneista oli liikkeellä henkilöautolla 51, pakettiautolla 3 ja kuorma-autolla 2. Jalankulkijoita kuoli 13 ja polkupyöräilijöitä 4. Lisäksi kuoli 3 muuta tienkäyttäjää.

# Sisällys

## Taulukot

### Liitetaulukot

Liitetaulukko 1. Henkilövahinkoon johtaneet alkoholionnettomuudet, tammi - huhtikuu 2015 .....	3
Liitetaulukko 2. Tieliikenneonnettomuuksissa kuolleet ja loukkaantuneet.....	3
Liitetaulukko 3. Tieliikenneonnettomuuksissa kuolleet, tammi - huhtikuu 2015.....	4

## Kuviot

### Liitekuviot

Liitekuvio 1. Tieliikenteessä kuolleet onnettomuustyyppin mukaan, tammi - huhtikuu 2015.....	5
Liitekuvio 2. Tieliikenteessä kuolleet tienkäyttäjärühmän mukaan, tammi - huhtikuu 2015.....	5
Laatuseloste: Tieliikenneonnettomuustilasto.....	6

# Liitetaulukot

**Liitetaulukko 1. Henkilövahinkoon johtaneet alkoholionnettomuudet, tammi - huhtikuu 2015**

Maakunta	2015	2014	keskiarvo 2011-2013
Uusimaa	22	24	24
Varsinais-Suomi	15	16	9
Satakunta	10	11	6
Kanta-Häme	3	6	2
Pirkanmaa	10	16	8
Päijät-Häme	4	2	4
Kymenlaakso	3	4	5
Etelä-Karjala	3	3	2
Etelä-Savo	3	5	4
Pohjois-Savo	9	3	4
Pohjois-Karjala	0	5	5
Keski-Suomi	5	10	6
Etelä-Pohjanmaa	9	5	4
Pohjanmaa	3	5	4
Keski-Pohjanmaa	2	0	3
Pohjois-Pohjanmaa	7	14	8
Kainuu	0	1	1
Lappi	6	5	4
Ahvenanmaa - Åland	0	1	0
<b>Yhteensä</b>	<b>114</b>	<b>136</b>	<b>102</b>

**Liitetaulukko 2. Tieliikenneonnettomuuksissa kuolleet ja loukkaantuneet**

Alue	kuolleet lkm, 4/2015	kuolleet, muutos ennakkotied. 4/2015 - 4/2014	loukkaant. lkm, 4/2015	loukkaant., muutos ennakkotied. 4/2015 - 4/2014	kuolleet lkm, 1- 4/2015	kuolleet, muutos ennakkotied. 1 - 4/2015 - 1 - 4/2014	loukkaant. lkm, 1 - 4/2015	loukkaant., muutos ennakkotied. 1 - 4/2015 - 1 - 4/2014
Uusimaa	4	3	90	-16	10	5	344	-2
Helsinki	2	2	38	-8	5	5	118	-11
Espoo	1	1	7	2	1	-1	33	1
Vantaa	0	0	8	-5	0	-2	42	0
Varsinais-Suomi	2	1	35	0	5	4	133	-7
Turku	0	0	18	8	0	0	53	-4
Satakunta	0	-2	26	3	2	-2	83	-6
Kanta-Häme	1	1	8	-6	3	2	32	-21
Pirkanmaa	5	4	33	-9	12	4	118	-3
Tampere	0	0	8	-4	2	1	36	-4
Päijät-Häme	1	1	6	-9	3	1	47	-14
Lahti	0	0	1	-4	0	0	13	-4
Kymenlaakso	1	0	19	3	2	0	62	4
Etelä-Karjala	2	2	14	4	2	0	36	-12
Etelä-Savo	0	-1	21	-4	1	-1	67	-4
Pohjois-Savo	1	0	9	-5	2	0	53	-26
Kuopio	0	0	4	0	0	0	15	-12
Pohjois-Karjala	1	-1	9	-8	5	3	55	-31

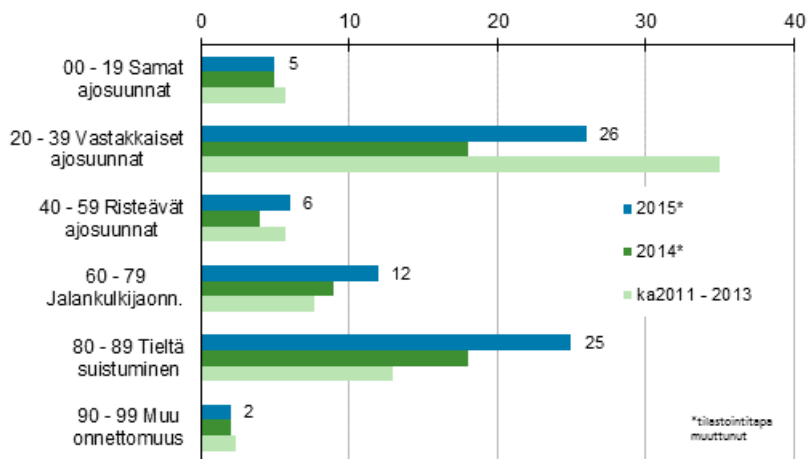
Alue	kuolleet lkm, 4/2015	kuolleet, muutos ennakkotied. 4/2015 - 4/2014	loukkaant. lkm, 4/2015	loukkaant., muutos ennakkotied. 4/2015 - 4/2014	kuolleet lkm, 1- 4/2015	kuolleet, muutos ennakkotied. 1 - 4/2015 - 1 - 4/2014	loukkaant. lkm, 1 - 4/2015	loukkaant., muutos ennakkotied. 1 - 4/2015 - 1 - 4/2014
Keski-Suomi	4	3	19	2	9	4	82	-13
Jyväskylä	1	1	11	6	2	0	36	4
Etelä-Pohjanmaa	1	0	24	-1	5	-2	100	16
Pohjanmaa	0	0	6	-7	1	0	37	-17
Keski-Pohjanmaa	0	0	5	-5	1	0	27	5
Pohjois-Pohjanmaa	1	1	23	-21	9	4	128	-19
Oulu	0	0	9	-1	3	2	61	19
Kainuu	0	0	5	-3	2	1	27	-11
Lappi	1	0	16	-15	2	-2	94	-9
Ahvenanmaa - Åland	0	0	5	2	0	-1	16	4
Koko maa	25	12	373	-95	76	20	1541	-166

### Liitetaulukko 3. Tieliikenneonnettomuuksissa kuolleet, tammi - huhtikuu 2015

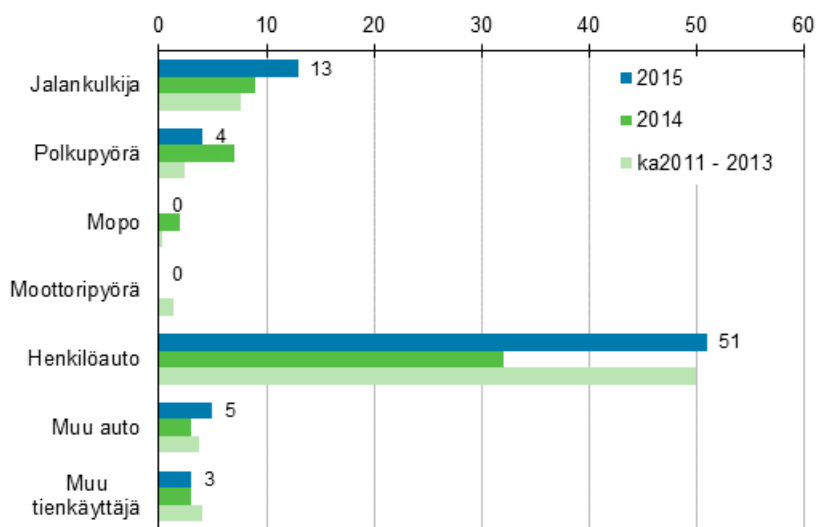
Ikä	Miehet 2015	Miehet 2014	Miehet keskiarvo 2011-2013	Naiset 2015	Naiset 2014	Naiset keskiarvo 2011-2013
0-5	1	0	1	0	0	0
6-9	1	1	0	0	0	0
10-17	0	2	1	4	1	1
18-20	7	5	3	3	0	1
21-24	10	2	5	0	1	1
25-34	2	6	6	4	2	1
35-64	18	14	20	7	3	7
65-74	7	9	4	3	2	4
75-	4	5	9	5	3	5
Yhteensä	50	44	49	26	12	20

# Liitekuviot

**Liitekuvio 1. Tieliikenteessä kuolleet onnettomuustyyppin mukaan, tammi - huhtikuu 2015**



**Liitekuvio 2. Tieliikenteessä kuolleet tienkäyttäjärühmän mukaan, tammi - huhtikuu 2015**



# Laatuseloste: Tieliikenneonnettomuustilasto

## 1. Tilastotietojen relevanssi

Tieliikenneonnettomuudeksi katsotaan henkilö- tai omaisuusvahinkoon johtanut tapahtuma, joka on sattunut tieliikennelain mukaan yleiselle liikenteelle tarkoitettulla tai yleisesti liikenteeseen käytetyllä alueella ja jossa on osallisena ainakin yksi liikkuva kulkuneuvo. Tieliikennelaissa määriteltyjen ajoneuvojen lisäksi osallisiksi kulkuneuvoiksi luetaan myös raitiovaunu sekä juna tasoristeysonnettomuuksissa. Jalankulkijan kaatuminen ei ole liikenneonnettomuus, polkupyörällä (=ajoneuvo) kaatuminen on.

Tieliikenneonnettomuustilasto palvelee liikenneturvallisuustilanteen seurantaan kansallisesti ja kansainvälisesti. Tilaston tietoja käytetään muun muassa liikenneturvallisuustoimenpiteiden ja liikennesuunnittelun perusteena. Valtakunnallisella tasolla käyttäjiä ovat ministeriöt, keskusvirastot ja liikennealan järjestöt, paikallisella tasolla lähinnä kunnat. Kansainvälisesti tiedot toimitetaan muun muassa YK:n Euroopan talouskomissiolle (ECE), OECD:n tieliikenne- ja liikenneonnettomuustietokantaan (IRTAD) sekä Euroopan unionin tieliikenneonnettomuustietokantaan CARE:en joka perustuu ministerineuvoston päätökseen (93/704/EC).

## 2. Tilastotutkimuksen menetelmäkuvaus

Tieliikenneonnettomuustilasto on kokonaistutkimus. Tilastokeskus saa poliisiasiain tietojärjestelmään (PATJA) tallennetut tieliikenneonnettomuustiedot poliisilta. Tiedot siirretään poliisilaitoksilta keskitettyyn rekisteriin, josta uudet tiedot muokataan ja siirretään Tilastokeskukseen 3 kertaa kuukaudessa. Jokaisen kuukauden aineistoa päivitetään vielä 3 kuukautta sen päättymisen jälkeen.

Tilastokeskus täydentää vuosiaineistoa tilastoitavaa vuotta seuraavan vuoden keväällä kuolemansyytilaston tiedoilla kuolleista, Liikenneviraston tiedoilla tapahtumapaikasta sekä liikennevahinkojen tutkijalautalautakuntien tiedoilla kuolemaan johtaneista rattijuopumusonnettomuuksista. Lisäksi tieliikenneonnettomuusaineistoa täydennetään vuosittain Liikenteen turvallisuusviraston ajokortti- ja moottoriajoneuvotiedoilla, pelastustoimen resurssi- ja onnettomuustilasto PRONTOn tiedoilla sekä oikeustilaston pakkokeinoaineistolla.

## 3. Tietojen oikeellisuus ja tarkkuus

Julkaistuja tietoja voidaan pitää varsin luotettavina. Tilasto kattaa kuolemaan johtaneet onnettomuudet sataprosenttisesti. Peittävyys kontrolloidaan kuolinsyytödistusten avulla.

Peittävyys on tieliikenneonnettomuuksissa loukkaantuneiden osalta noin 30 prosenttia. Eri onnettomuustyyppien tietoon tulossa on eroja. Huonoin peittävyys on yksittäisonnettomuuksissa loukkaantuneissa polkupyöräilijöissä. Puutteellisuudet johtuvat siitä, etteivät onnettomuudet tule poliisin tietoon. Puuttuvista loukkaantumiseen johtaneista onnettomuuksista valtaosassa on vain lieviä loukkaantumisia, sillä tieliikennelaki velvoittaa ilmoittamaan onnettomuudesta poliisille vain, jos joku on loukkaantunut vakavasti.

## 4. Julkaistujen tietojen ajantasaisuus ja oikea-aikaisuus

Tieliikenneonnettomuustiedot julkaistaan ennakkollisina kuukausittain noin 3 viikkoa kuukauden päättymisen jälkeen. Vuosijulkaisu ilmestyy kerran vuodessa. Vuosijulkaisussa esitettävät tiedot ovat lopullisia. Tilaston tietoja on nähtävissä myös Tilastokeskuksen StatFin -tietokannassa.

## 5. Tietojen saatavuus ja läpinäkyvyys/selkeys

Tarkistetun aineiston pohjalta Tilastokeskus laatii kuukausittain tiedotteen ja taulukkopaketin. Tiedote on luettavissa esimerkiksi Tilastokeskuksen Internet-sivuilla. Lopullisesta vuosiaineistosta Tilastokeskus tekee paperijulkaisun sekä tiedotteen, joka on luettavissa Tilastokeskuksen Internet-sivuilla.

Tilastokeskus tekee asiakkaan tarpeiden mukaisia maksullisia tulostuksia. Tietoja voidaan luovuttaa myös aineistona tutkimuskäyttöön tai tilastollisia erityisselvityksiä varten, ilman tunnistetietoja.

## 6. Tilastojen vertailukelpoisuus

Vuosina 1931-1940 tilasto sisälsi vain onnettomuudet, joissa osallisena oli moottorikäyttöinen ajoneuvo. Huomattava muutos tilastoinnissa tapahtui 1978, jolloin loukkaantumiseksi ei katsottu enää mustelmia, naarmuja ym., joista ei aiheudu hoitoa. Määrittelymuutos vähensi loukkaantuneitten määrää lähes 30 prosenttia.

Kuolemansyytilastossa tieliikenteessä kuolleiden määrä on hieman tässä esitettyjä lukuja suurempi eri määrittelyjen takia: kuolemansyytilastossa mukana ovat muun muassa 30 vuorokauden jälkeen kuolleet.

Poliisi siirtyi käyttämään uutta tietojärjestelmää vuonna 1995. Siihen siirtyminen on aiheuttanut ongelmia onnettomuus- ja loukkaantumislukujen vertailussa. Tiedonkeruussa tapahtunut muutos ei vaikuta vertailukelpoisuuteen kuolemantapausten osalta, jotka tarkistetaan edelleen myös kuolemansyytilastosta.

Vuonna 2003 Tilastokeskuksessa otettiin käyttöön tieliikenneonnettomuustietojen käsittelyyn uusi tietojärjestelmä. Nykyaikaisempi tietojärjestelmä on mahdollistanut onnettomuustietojen perusteellisemmän käsittelyn ja muiden aineistojen helpomman hyväksikäytön. Tarkempien tilastoperusteiden käyttöönotto on nostanut loukkaantuneiden lukumääriä noin 8 prosenttia. Kuolleiden lukumääriin uudistus ei ole vaikuttanut.

Joissain maissa käytetään tieliikennekuoleman määrittelyssä 30 vuorokauden rajasta poikkeavaa aikarajaa. Kaikissa maissa peittävyys kuolemaan johtaneiden onnettomuuksien osalta ei ole sataprosenttinen.

Vuoden 2007 alusta lähtien tieliikenneonnettomuustietoja on täydennetty kuukausittain onnettomuustutkijalautakunnan poliisijäsenen tutkintolomakkeiden tiedoilla. Tämä osaltaan parantaa ennakkotietoja erityisesti alkoholitapausten kirjaamisessa.

Onnettomuustyyppien tilastointitapa on muuttunut vuosien 2014 ja 2015 osalta. Onnettomuudet, jossa ajoneuvo on suistumisen seurauksena törmännyt vastaan tulevaan ajoneuvoon, on luokiteltu kohtaamisonnettomuuksiin suistumisonnettomuuksien sijaan. Onnettomuustyyppitiedot eivät ole täysin vertailukelpoiset edellisiin vuosiin.

## 7. Selkeys ja eheys/yhtenäisyys

Tilastonkeskuksen laatiman tieliikenneonnettomuustilaston lisäksi Suomessa ilmestyy toinen eri perusteista lähtevä tilasto. Vakuutusyhtiöiden liikenneturvallisuustoimikunta (VALT) kokoaa oman tilastonsa onnettomuuksista, joista on maksettu korvausta liikennevakuutuksesta. Aineisto perustuu lähinnä vakuutusnottajien antamiin tietoihin. Omaisuusvahinkojen osalta on perusteltua käyttää VALT:n tilastoa, koska se sisältää suuren osan niistä lievistä peltikolareista, jotka osalliset sopivat keskenään ja ilmoittavat vakuutusyhtiölle, mutta eivät poliisille.

Liikennevahinkojen tutkijalautakunnat tutkivat kaikki kuolemaan johtaneet liikenneonnettomuudet Suomessa. Tutkijalautakuntatyön tulokset kootaan vuosittain ilmestyviin raportteihin, lisäksi tutkijalautakunta-aineistoista tehdään erillistutkimuksia.

Liikenneonnettomuustapauksia tilastoivat myös sairaalat ja terveyskeskukset, mutta kerättävät tiedot on tarkoitettu lähinnä terveydenhuoltoa varten, eikä niitä voi kunnolla käyttää liikenneturvallisuuustyössä. Terveys- ja terveydenhuollon tietoja voidaan käyttää täydentävänä aineistona, koska niistä on saatavissa tietoa, joka jää muiden tilastojen ulkopuolelle, esimerkkinä tästä kevyessä liikenteessä loukkaantuneet.

### Lisätietoja

Irmeli Segerholm 029 551 3219

Matti Kokkonen 029 551 3770

Vastaava tilastojohtaja:  
Hannele Orjala

[liikenne.matkailu@tilastokeskus.fi](mailto:liikenne.matkailu@tilastokeskus.fi)

[www.stat.fi](http://www.stat.fi)

Lähde: Liikenne ja matkailu: Tieliikenneonnettomuustilasto. Tilastokeskus

Asiakaspalaute: [www.tilastokeskus.fi/palaute](http://www.tilastokeskus.fi/palaute)

---

Tietopalvelu ja viestintä, Tilastokeskus  
puh. 029 551 2220  
[www.tilastokeskus.fi](http://www.tilastokeskus.fi)

Julkaisutilaukset, Edita Publishing Oy  
puh. 020 450 05  
[asiakaspalvelu.publishing@edita.fi](mailto:asiakaspalvelu.publishing@edita.fi)  
[www.editapublishing.fi](http://www.editapublishing.fi)

ISSN 1796-0479  
= Suomen virallinen tilasto  
ISSN 1798-758X (pdf)