

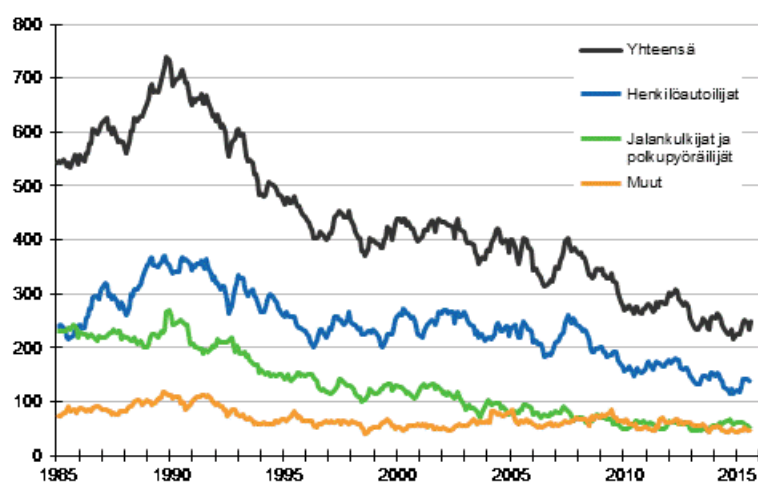
# Tieliikenneonnettomuustilasto

2015, elokuu

## Tieliikenteessä kuoli 35 ihmistä elokuussa

Tilastokeskuksen ennakkotietojen mukaan tieliikenteessä sattui elokuussa 615 henkilövahinkoon johtanutta onnettomuutta. Niissä kuoli 35 ja loukkaantui 725 ihmistä. Kuolleita oli 14 enemmän ja loukkaantuneita 33 enemmän kuin vuoden 2014 elokuussa.

### Tieliikenteessä kuolleet 1/1985 - 8/2015. 12 viime kuukauden aikana kuolleet kuukausittain



Kuolleista 15 oli liikkeellä henkilöautolla, 1 pakettiautolla ja 8 moottoripyörällä. Jalankulkijoita kuoli 5 ja polkupyöräilijöitä 5. Lisäksi kuoli 1 muu tienkäyttäjä. Surmansa saaneista oli miehiä 27 ja naisia 8.

Tammi-elokuussa tapahtui kaikkiaan 3 288 henkilövahinkoon johtanutta tieliikenneonnettomuutta. Onnettomuuksissa kuoli 170 ja loukkaantui 4 120 ihmistä. Kuolleita oli 24 enemmän ja loukkaantuneita 222 vähemmän kuin vuoden 2014 vastaavana aikana. Surmansa saaneista oli liikkeellä henkilöautolla 96, pakettiautolla 10, kuorma-autolla 3, moottoripyörällä 15 ja mopolla 1. Jalankulkijoita kuoli 21 ja polkupyöräilijöitä 16. Lisäksi kuoli 8 muuta tienkäyttäjää.

# Sisällys

## Taulukot

### Liitetaulukot

Liitetaulukko 1. Henkilövahinkoon johtaneet alkoholionnettomuudet, tammi - elokuu 2015 .....	3
Liitetaulukko 2. Tieliikenneonnettomuuksissa kuolleet ja loukkaantuneet.....	3
Liitetaulukko 3. Tieliikenneonnettomuuksissa kuolleet, tammi - elokuu 2015.....	4

## Kuviot

### Liitekuviot

Liitekuvio 1. Tieliikenteessä kuolleet onnettomuustyyppin mukaan, tammi - elokuu 2015.....	5
Liitekuvio 2. Tieliikenteessä kuolleet tienkäyttäjärühmän mukaan, tammi - elokuu 2015.....	5
Laatuseloste: Tieliikenneonnettomuustilasto.....	6

# Liitetaulukot

**Liitetaulukko 1. Henkilövahinkoon johtaneet alkoholionnettomuudet, tammi - elokuu 2015**

Maakunta	2015	2014	keskiarvo 2011-2013
Uusimaa	62	70	71
Varsinais-Suomi	33	34	38
Satakunta	24	26	26
Kanta-Häme	12	13	12
Pirkanmaa	24	36	36
Päijät-Häme	16	6	19
Kymenlaakso	11	16	18
Etelä-Karjala	14	8	10
Etelä-Savo	10	26	17
Pohjois-Savo	14	11	19
Pohjois-Karjala	10	16	19
Keski-Suomi	16	22	20
Etelä-Pohjanmaa	25	17	20
Pohjanmaa	15	10	12
Keski-Pohjanmaa	6	8	7
Pohjois-Pohjanmaa	25	33	28
Kainuu	6	9	6
Lappi	22	16	20
Ahvenanmaa - Åland	3	2	0
<b>Yhteensä</b>	<b>348</b>	<b>379</b>	<b>399</b>

**Liitetaulukko 2. Tieliikenneonnettomuuksissa kuolleet ja loukkaantuneet**

Alue	kuolleet lkm, 8/2015	kuolleet, muutos ennakkotied. 8/2015 - 8/2014	loukkaant. lkm, 8/2015	loukkaant., muutos ennakkotied. 8/2015 - 8/2014	kuolleet lkm, 1- 8/2015	kuolleet, muutos ennakkotied. 1 - 8/2015 - 1 - 8/2014	loukkaant. lkm, 1 - 8/2015	loukkaant., muutos ennakkotied. 1 - 8/2015 - 1 - 8/2014
Uusimaa	6	0	159	12	25	7	904	11
Helsinki	3	3	60	9	9	5	315	25
Espoo	1	1	13	3	2	0	78	6
Vantaa	0	-1	17	2	1	-3	113	-9
Varsinais-Suomi	3	2	52	-12	10	3	353	-32
Turku	0	0	6	-12	0	-1	116	-6
Satakunta	4	2	42	-11	12	-3	219	-44
Kanta-Häme	0	-1	24	0	6	3	113	-22
Pirkanmaa	4	3	56	3	19	7	336	-8
Tampere	3	3	15	-4	6	5	107	-11
Päijät-Häme	1	0	34	13	6	-2	161	7
Lahti	0	0	18	9	1	0	62	9
Kymenlaakso	0	0	36	3	4	1	185	-4
Etelä-Karjala	1	0	20	13	5	-1	114	17
Etelä-Savo	1	1	27	-1	8	2	188	-6
Pohjois-Savo	2	0	34	4	4	-3	146	-36
Kuopio	0	0	24	17	0	-1	58	-10
Pohjois-Karjala	1	-1	29	11	9	2	153	-26

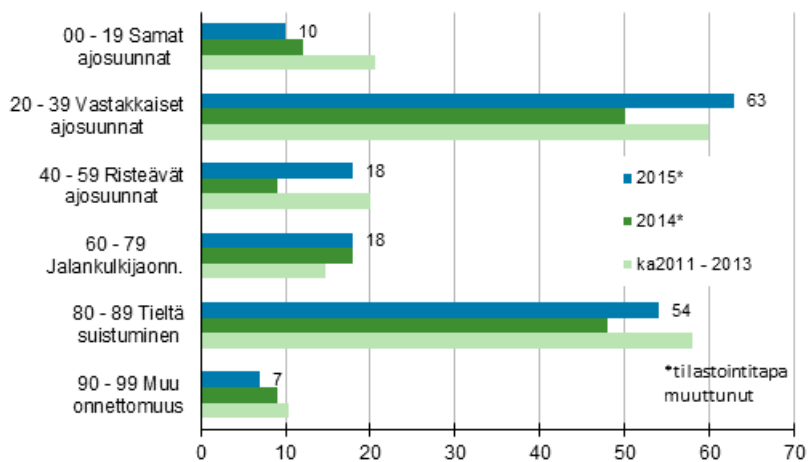
Alue	kuolleet lkm, 8/2015	kuolleet, muutos ennakkotied. 8/2015 - 8/2014	loukkaant. lkm, 8/2015	loukkaant., muutos ennakkotied. 8/2015 - 8/2014	kuolleet lkm, 1- 8/2015	kuolleet, muutos ennakkotied. 1 - 8/2015 - 1 - 8/2014	loukkaant. lkm, 1 - 8/2015	loukkaant., muutos ennakkotied. 1 - 8/2015 - 1 - 8/2014
Keski-Suomi	2	2	42	12	14	8	215	-9
Jyväskylä	0	0	19	7	3	1	81	-3
Etelä-Pohjanmaa	4	3	43	1	14	-2	237	5
Pohjanmaa	1	-1	23	-3	4	2	133	-12
Keski-Pohjanmaa	1	1	19	6	2	-4	80	10
Pohjois-Pohjanmaa	3	2	33	-11	15	2	273	-55
Oulu	2	2	7	-10	5	4	116	4
Kainuu	0	0	11	-4	6	5	64	-24
Lappi	1	1	36	-4	7	-1	215	8
Ahvenanmaa - Åland	0	0	5	1	0	-2	31	-2
Koko maa	35	14	725	33	170	24	4120	-222

### Liitetaulukko 3. Tieliikenneonnettomuuksissa kuolleet, tammi - elokuu 2015

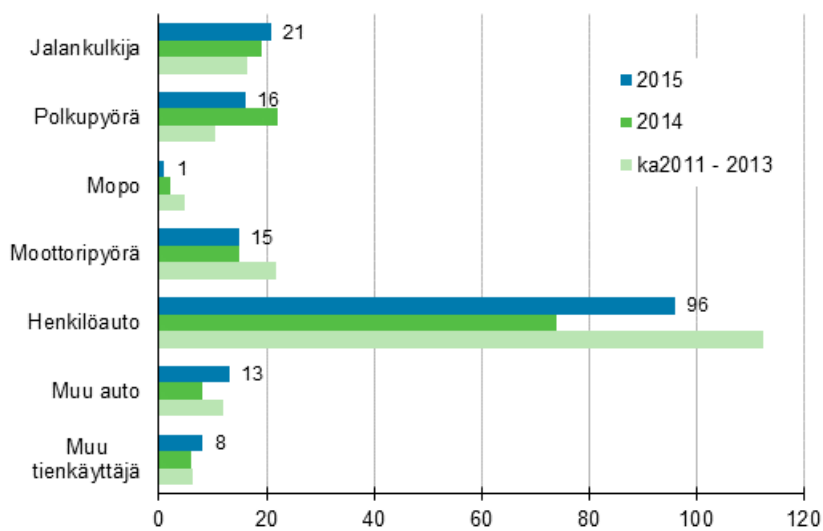
Ikä	Miehet 2015	Miehet 2014	Miehet keskiarvo 2011-2013	Naiset 2015	Naiset 2014	Naiset keskiarvo 2011-2013
0-5	1	0	1	0	0	0
6-9	1	1	1	1	1	0
10-17	5	11	7	5	1	5
18-20	12	8	10	5	2	3
21-24	14	9	15	3	2	2
25-34	12	14	19	5	7	4
35-64	53	40	60	14	9	13
65-74	17	19	11	4	4	8
75-	8	8	16	10	10	10
Yhteensä	123	110	139	47	36	45

# Liitekuviot

**Liitekuvio 1. Tieliikenteessä kuolleet onnettomuustyyppin mukaan, tammi - elokuu 2015**



**Liitekuvio 2. Tieliikenteessä kuolleet tienkäyttäjryhmän mukaan, tammi - elokuu 2015**



# Laatuseloste: Tieliikenneonnettomuustilasto

## 1. Tilastotietojen relevanssi

Tieliikenneonnettomuudeksi katsotaan henkilö- tai omaisuusvahinkoon johtanut tapahtuma, joka on sattunut tieliikennelain mukaan yleiselle liikenteelle tarkoitettulla tai yleisesti liikenteeseen käytetyllä alueella ja jossa on osallisena ainakin yksi liikkuva kulkuneuvo. Tieliikennelaisissa määriteltyjen ajoneuvojen lisäksi osallisiksi kulkuneuvoiksi luetaan myös raitiovaunu sekä juna tasoristeysonnettomuuksissa. Jalankulkijan kaatuminen ei ole liikenneonnettomuus, polkupyörällä (=ajoneuvo) kaatuminen on.

Tieliikenneonnettomuustilasto palvelee liikenneturvallisuustilanteen seurantaan kansallisesti ja kansainvälisesti. Tilaston tietoja käytetään muun muassa liikenneturvallisuustoimenpiteiden ja liikennesuunnittelun perusteena. Valtakunnallisella tasolla käyttäjiä ovat ministeriöt, keskusvirastot ja liikennealan järjestöt, paikallisella tasolla lähinnä kunnat. Kansainvälisesti tiedot toimitetaan muun muassa YK:n Euroopan talouskomissiolle (ECE), OECD:n tieliikenne- ja liikenneonnettomuustietokantaan (IRTAD) sekä Euroopan unionin tieliikenneonnettomuustietokantaan CARE:en joka perustuu ministerineuvoston päätökseen (93/704/EC).

## 2. Tilastotutkimuksen menetelmäkuvaus

Tieliikenneonnettomuustilasto on kokonaistutkimus. Tilastokeskus saa poliisiasian tietojärjestelmään (PATJA) tallennetut tieliikenneonnettomuustiedot poliisilta. Tiedot siirretään poliisilaitoksilta keskitettyyn rekisteriin, josta uudet tiedot muokataan ja siirretään Tilastokeskukseen 3 kertaa kuukaudessa. Jokaisen kuukauden aineistoa päivitetään vielä 3 kuukautta sen päättymisen jälkeen.

Tilastokeskus täydentää vuosiaineistoa tilastoitavaa vuotta seuraavan vuoden keväällä kuolemansyytilaston tiedoilla kuolleista, Liikenneviraston tiedoilla tapahtumapaikasta sekä liikennevahinkojen tutkijalautalautakuntien tiedoilla kuolemaan johtaneista rattijuopumusonnettomuuksista. Lisäksi tieliikenneonnettomuusaineistoa täydennetään vuosittain Liikenteen turvallisuusviraston ajokortti- ja moottoriajoneuvotiedoilla, pelastustoimen resurssi- ja onnettomuustilasto PRONTO:n tiedoilla sekä oikeustilaston pakkokeinoaineistolla.

## 3. Tietojen oikeellisuus ja tarkkuus

Julkaistuja tietoja voidaan pitää varsin luotettavina. Tilasto kattaa kuolemaan johtaneet onnettomuudet sataprosenttisesti. Peittävyys kontrolloidaan kuolinsyytodistusten avulla.

Peittävyys on tieliikenneonnettomuuksissa loukkaantuneiden osalta noin 30 prosenttia. Eri onnettomuustyyppien tietoon tulossa on eroja. Huonoin peittävyys on yksittäisonnettomuuksissa loukkaantuneissa polkupyöräilijöissä. Puutteellisuudet johtuvat siitä, etteivät onnettomuudet tule poliisin tietoon. Puuttuvista loukkaantumiseen johtaneista onnettomuuksista valtaosassa on vain lieviä loukkaantumisia, sillä tieliikennelaki velvoittaa ilmoittamaan onnettomuudesta poliisille vain, jos joku on loukkaantunut vakavasti.

## 4. Julkaistujen tietojen ajantasaisuus ja oikea-aikaisuus

Tieliikenneonnettomuustiedot julkaistaan ennakkollisina kuukausittain noin 3 viikkoa kuukauden päättymisen jälkeen. Vuosijulkaisu ilmestyy kaksi kertaa vuodessa. Ennakolliset tiedot julkaistaan kesäkuussa ja lopulliset tiedot sisältävä vuosijulkaisu ilmestyy joulukuussa. Tilaston tietoja on nähtävissä myös Tilastokeskuksen StatFin -tietokannassa.

## 5. Tietojen saatavuus ja läpinäkyvyys/selkeys

Tarkistetun aineiston pohjalta Tilastokeskus laatii kuukausittain tiedotteen ja taulukkopaketin. Tiedote on luettavissa esimerkiksi Tilastokeskuksen Internet-sivuilla. Tilastosta julkaistaan ennakkolliset vuositiedot

kesäkuussa ja lopulliset vuositiedot joulukuussa. Tilastokeskus laatii molemmista julkaisuista tiedotteen, joka on luettavissa Tilastokeskuksen Internet-sivuilla. Ennakolliset ja lopulliset vuositiedot julkaistaan lisäksi Tilastokeskuksen ylläpitämässä tilastopalvelussa.

Tilastokeskus tekee asiakkaan tarpeiden mukaisia maksullisia tulostuksia. Tietoja voidaan luovuttaa myös aineistona tutkimuskäyttöön tai tilastollisia erityisselvityksiä varten, ilman tunnustetietoja.

## 6. Tilastojen vertailukelpoisuus

Vuosina 1931-1940 tilasto sisälsi vain onnettomuudet, joissa osallisena oli moottorikäyttöinen ajoneuvo. Huomattava muutos tilastoinnissa tapahtui 1978, jolloin loukkaantumiseksi ei katsottu enää mustelmia, naarmuja ym., joista ei aiheudu hoitoa. Määrittelymuutos vähensi loukkaantuneitten määrää lähes 30 prosenttia.

Kuolemansyytilastossa tieliikenteessä kuolleiden määrä on hieman tässä esitettyjä lukuja suurempi eri määrittelyjen takia: kuolemansyytilastossa mukana ovat muun muassa 30 vuorokauden jälkeen kuolleet.

Poliisi siirtyi käyttämään uutta tietojärjestelmää vuonna 1995. Siihen siirtyminen on aiheuttanut ongelmia onnettomuus- ja loukkaantumislukujen vertailussa. Tiedonkeruussa tapahtunut muutos ei vaikuta vertailukelpoisuuteen kuolemantapausten osalta, jotka tarkistetaan edelleen myös kuolemansyytilastosta.

Vuonna 2003 Tilastokeskuksessa otettiin käyttöön tieliikenneonnettomuustietojen käsittelyyn uusi tietojärjestelmä. Nykyaikaisempi tietojärjestelmä on mahdollistanut onnettomuustietojen perusteellisemmän käsittelyn ja muiden aineistojen helpomman hyväksikäytön. Tarkempien tilastoperusteiden käyttöönotto on nostanut loukkaantuneiden lukumääriä noin 8 prosenttia. Kuolleiden lukumääriin uudistus ei ole vaikuttanut.

Joissain maissa käytetään tieliikennekuoleman määrittelyssä 30 vuorokauden rajasta poikkeavaa aikarajaa. Kaikissa maissa peittävyys kuolemaan johtaneiden onnettomuuksien osalta ei ole sataprosenttinen.

Vuoden 2007 alusta lähtien tieliikenneonnettomuustietoja on täydennetty kuukausittain onnettomuustutkijalautakunnan poliisijäsenen tutkintolomakkeiden tiedoilla. Tämä osaltaan parantaa ennakkotietoja erityisesti alkoholitapausten kirjaamisessa.

Onnettomuustyyppien tilastointitapa on muuttunut vuosien 2014 ja 2015 osalta. Onnettomuudet, jossa ajoneuvo on suistumisen seurauksena törmännyt vastaan tulevaan ajoneuvoon, on luokiteltu kohtaamisonnettomuuksiin suistumisonnettomuuksien sijaan. Onnettomuustyyppitiedot eivät ole täysin vertailukelpoiset edellisiin vuosiin.

## 7. Selkeys ja eheys/yhtenäisyys

Tilastokeskuksen laatiman tieliikenneonnettomuustilaston lisäksi Suomessa ilmestyy toinen eri perusteista lähtevä tilasto. Vakuutusyhtiöiden liikenneturvallisuustoimikunta (VALT) kokoaa oman tilastonsa onnettomuuksista, joista on maksettu korvausta liikennevakuutuksesta. Aineisto perustuu lähinnä vakuutusnottajien antamiin tietoihin. Omaisuusvahinkojen osalta on perusteltua käyttää VALT:n tilastoa, koska se sisältää suuren osan niistä lievista peltikolareista, jotka osalliset sopivat keskenään ja ilmoittavat vakuutusyhtiölle, mutta eivät poliisille.

Liikennevahinkojen tutkijalautakunnat tutkivat kaikki kuolemaan johtaneet liikenneonnettomuudet Suomessa. Tutkijalautakuntatyön tulokset kootaan vuosittain ilmestyviin raportteihin, lisäksi tutkijalautakunta-aineistoista tehdään erillistutkimuksia.

Liikenneonnettomuustapauksia tilastoivat myös sairaalat ja terveyskeskukset, mutta kerättävät tiedot on tarkoitettu lähinnä terveydenhuoltoa varten, eikä niitä voi kunnolla käyttää liikenneturvallisuustyössä. Terveystietojen tietoja voidaan käyttää täydentävänä aineistona, koska niistä on saatavissa tietoa, joka jää muiden tilastojen ulkopuolelle, esimerkkinä tästä kevyessä liikenteessä loukkaantuneet.

### Lisätietoja

Irmeli Segerholm 029 551 3219

Matti Kokkonen 029 551 3770

Vastaava tilastojohtaja:

Mari Ylä-Jarkko

[liikenne.matkailu@tilastokeskus.fi](mailto:liikenne.matkailu@tilastokeskus.fi)

[www.stat.fi](http://www.stat.fi)

Lähde: Liikenne ja matkailu: Tieliikenneonnettomuustilasto. Tilastokeskus

Asiakaspalaute: [www.tilastokeskus.fi/palaute](http://www.tilastokeskus.fi/palaute)

Tietopalvelu ja viestintä, Tilastokeskus  
puh. 029 551 2220  
[www.tilastokeskus.fi](http://www.tilastokeskus.fi)

Julkaisutilaukset, Edita Publishing Oy  
puh. 020 450 05  
[asiakaspalvelu.publishing@edita.fi](mailto:asiakaspalvelu.publishing@edita.fi)  
[www.editapublishing.fi](http://www.editapublishing.fi)

ISSN 1796-0479  
= Suomen virallinen tilasto  
ISSN 1798-758X (pdf)