

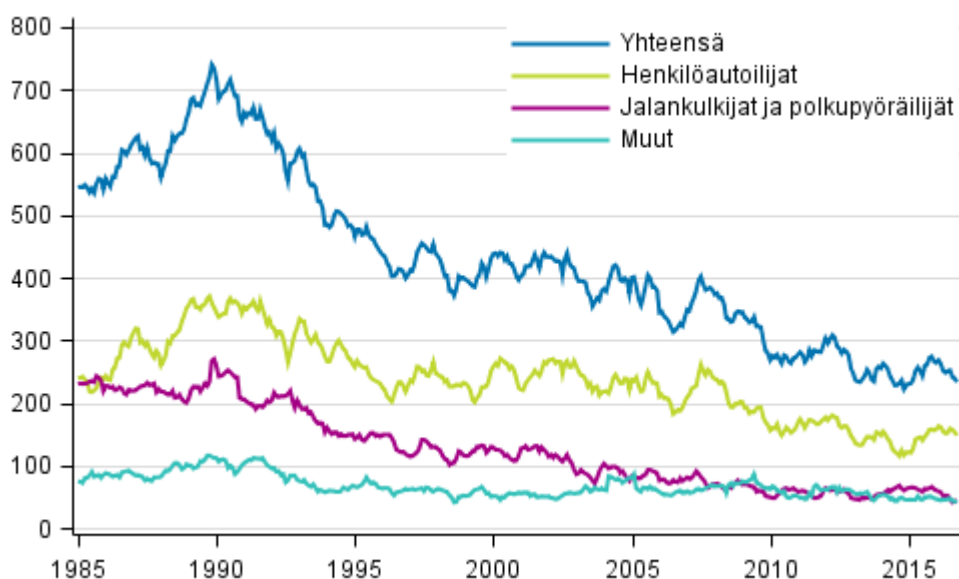
# Tieliikenneonnettomuustilasto

2016, lokakuu

## Tieliikenteessä kuoli 23 ihmistä lokakuussa

Tilastokeskuksen ennakkotietojen mukaan tieliikenteessä sattui lokakuussa 387 henkilövahinkoon johtanutta onnettomuutta. Niissä kuoli 23 ja loukkaantui 448 ihmistä. Kuolleita oli 6 vähemmän ja loukkaantuneita 70 vähemmän kuin vuoden 2015 lokakuussa.

### Tieliikenteessä kuolleet 1/1985 - 10/2016. 12 viime kuukauden aikana kuolleet kuukausittain



Kuolleista 16 oli liikkeellä henkilöautolla ja 1 moottoripyörällä. Jalankulkijoita kuoli 3 ja polkupyöräilijöitä 2. Lisäksi kuoli 1 muu tienkäyttäjää. Surmansa saaneista oli miehiä 18 ja naisia 5.

Tammi-lokakuussa tapahtui kaikkiaan 3 962 henkilövahinkoon johtanutta tieliikenneonnettomuutta. Onnettomuuksissa kuoli 196 ja loukkaantui 4 917 ihmistä. Kuolleita oli 33 vähemmän ja loukkaantuneita 358 vähemmän kuin vuoden 2015 vastaavana aikana. Surmansa saaneista oli liikkeellä henkilöautolla 124, pakettiautolla 8, mopolla 4, moottoripyörällä 15 ja kuorma-autolla 4. Jalankulkijoita kuoli 19 ja polkupyöräilijöitä 14. Lisäksi kuoli 8 muuta tienkäyttäjää.

# Sisällys

## Taulukot

### Liitetaulukot

Liitetaulukko 1. Henkilövahinkoon johtaneet alkoholionnettomuudet, tammi - lokakuu 2016 .....	3
Liitetaulukko 2. Tieliikenneonnettomuuksissa kuolleet ja loukkaantuneet.....	3
Liitetaulukko 3. Tieliikenneonnettomuuksissa kuolleet, tammi - lokakuu 2016.....	4

## Kuviot

### Liitekuviot

Liitekuvio 1. Tieliikenteessä kuolleet onnettomuustyyppin mukaan, tammi - lokakuussa 2016.....	5
Liitekuvio 2. Tieliikenteessä kuolleet tienkäyttäjärühmän mukaan, tammi - lokakuussa 2016.....	5
Laatuseloste: Tieliikenneonnettomuustilasto.....	6

# Liitetaulukot

## Liitetaulukko 1. Henkilövahinkoon johtaneet alkoholionnettomuudet, tammi - lokakuu 2016

Maakunta	2016	2015	keskiarvo 2012-2014
Uusimaa	75	74	91
Varsinais-Suomi	36	44	44
Satakunta	31	31	30
Kanta-Häme	18	14	13
Pirkanmaa	43	28	43
Päijät-Häme	19	23	16
Kymenlaakso	18	16	21
Etelä-Karjala	8	19	10
Etelä-Savo	19	16	22
Pohjois-Savo	18	19	20
Pohjois-Karjala	18	18	22
Keski-Suomi	17	19	24
Etelä-Pohjanmaa	27	28	22
Pohjanmaa	8	15	16
Keski-Pohjanmaa	6	10	8
Pohjois-Pohjanmaa	31	31	37
Kainuu	6	7	6
Lappi	18	26	24
Ahvenanmaa - Åland	4	3	1
<b>Yhteensä</b>	<b>420</b>	<b>441</b>	<b>472</b>

## Liitetaulukko 2. Tieliikenneonnettomuuksissa kuolleet ja loukkaantuneet

Alue	kuolleet lkm, 10/2016	kuolleet, muutos ennakkotied. 10/2016 - 10/2015	loukkaant. lkm, 10/2016	loukkaant., muutos ennakkotied. 10/2016 - 10/2015	kuolleet lkm, 1- 10/2016	kuolleet, muutos ennakkotied. 1 - 10/2016 - 1 - 10/2015	loukkaant. lkm, 1 - 10/2016	loukkaant., muutos ennakkotied. 1 - 10/2016 - 1 - 10/2015
Uusimaa	3	0	70	-29	19	-13	1023	-117
Helsinki	0	-1	23	-9	1	-10	388	-9
Espoo	0	0	8	-3	0	-3	95	-4
Vantaa	0	0	12	2	1	0	144	0
Varsinais-Suomi	3	3	58	14	16	5	459	-1
Turku	1	1	21	6	1	1	163	8
Satakunta	1	-3	38	8	7	-11	335	33
Kanta-Häme	2	-2	11	-3	12	0	166	24
Pirkanmaa	1	-1	27	-16	7	-18	395	-19
Tampere	0	0	8	-6	0	-7	114	-20
Päijät-Häme	1	-1	19	-10	10	0	214	-2
Lahti	0	-1	7	-5	2	0	104	3
Kymenlaakso	1	1	33	10	10	5	237	-7
Etelä-Karjala	0	-3	14	-1	11	1	132	-16
Etelä-Savo	1	0	19	4	8	-2	193	-31
Pohjois-Savo	5	3	20	-4	25	18	195	2
Kuopio	1	1	7	-1	6	6	72	-3
Pohjois-Karjala	1	-3	18	7	8	-8	140	-40

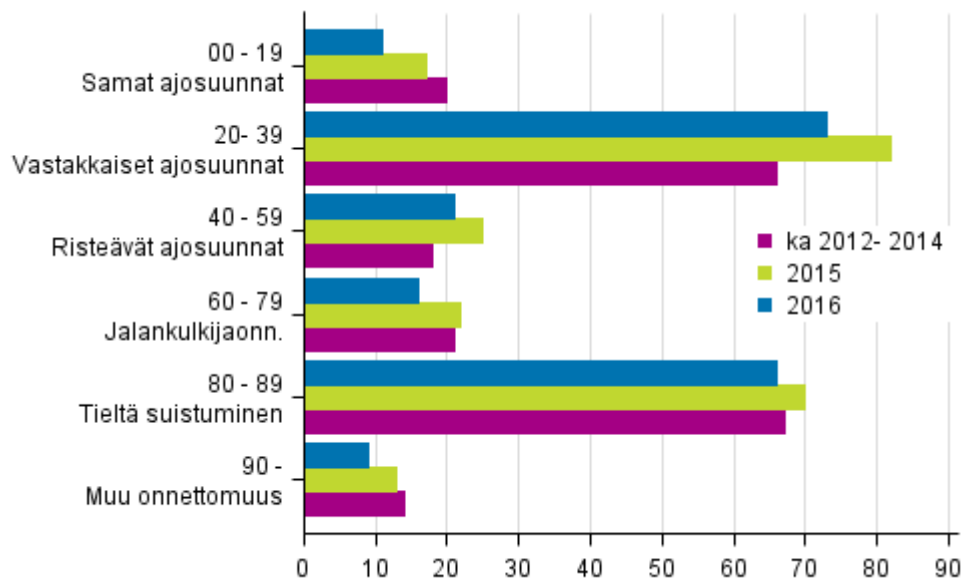
Alue	kuolleet lkm, 10/2016	kuolleet, muutos ennakkotied. 10/2016 - 10/2015	loukkaant. lkm, 10/2016	loukkaant., muutos ennakkotied. 10/2016 - 10/2015	kuolleet lkm, 1- 10/2016	kuolleet, muutos ennakkotied. 1 - 10/2016 - 1 - 10/2015	loukkaant. lkm, 1 - 10/2016	loukkaant., muutos ennakkotied. 1 - 10/2016 - 1 - 10/2015
Keski-Suomi	0	-2	32	1	8	-8	302	22
Jyväskylä	0	-1	15	4	2	-2	142	35
Etelä-Pohjanmaa	1	0	23	3	12	-4	244	-39
Pohjanmaa	1	1	16	-6	6	1	147	-29
Keski-Pohjanmaa	1	1	3	-5	2	0	59	-46
Pohjois-Pohjanmaa	1	0	27	-11	16	-2	350	-10
Oulu	0	0	9	-3	3	-2	153	17
Kainuu	0	0	8	-6	3	-4	79	-3
Lappi	0	0	8	-23	15	7	197	-85
Ahvenanmaa - Åland	0	0	4	-3	1	0	50	6
Koko maa	23	-6	448	-70	196	-33	4917	-358

### Liitetaulukko 3. Tieliikenneonnettomuuksissa kuolleet, tammi - lokakuu 2016

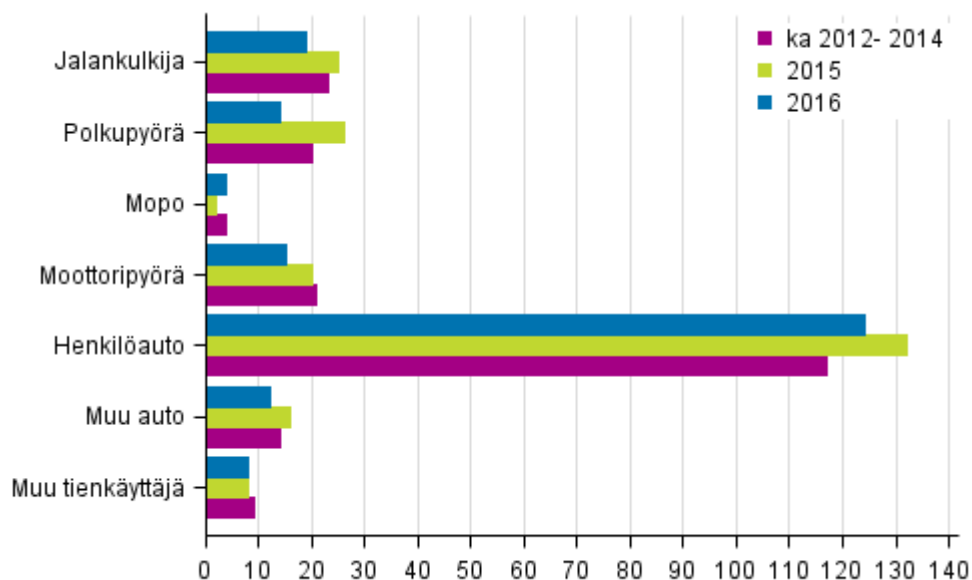
Ikä	Miehet 2016	Miehet 2015	Miehet keskiarvo 2012-2014	Naiset 2016	Naiset 2015	Naiset keskiarvo 2012-2014
0-5	2	2	1	1	0	1
6-9	2	1	1	0	2	1
10-17	7	8	10	4	5	3
18-20	16	17	9	3	5	4
21-24	16	22	15	1	3	3
25-34	28	20	22	2	5	5
35-64	62	71	67	10	16	14
65-74	14	20	14	7	5	8
75-	15	13	16	6	14	12
Yhteensä	162	174	155	34	55	51

# Liitekuviot

**Liitekuvio 1. Tieliikenteessä kuolleet onnettomuustyyppin mukaan, tammi - lokakuussa 2016**



**Liitekuvio 2. Tieliikenteessä kuolleet tienkäyttäjärühmän mukaan, tammi - lokakuussa 2016**



# Laatuseloste: Tieliikenneonnettomuustilasto

## 1. Tilastotietojen relevanssi

Tieliikenneonnettomuudeksi katsotaan henkilö- tai omaisuusvahinkoon johtanut tapahtuma, joka on sattunut tieliikennelain mukaan yleiselle liikenteelle tarkoitettulla tai yleisesti liikenteeseen käytetyllä alueella ja jossa on osallisena ainakin yksi liikkuva kulkuneuvo. Tieliikennelaisissa määriteltyjen ajoneuvojen lisäksi osallisiksi kulkuneuvoiksi luetaan myös raitiovaunu sekä juna tasoristeysonnettomuuksissa. Jalankulkijan kaatuminen ei ole liikenneonnettomuus, polkupyörällä (=ajoneuvo) kaatuminen on.

Tieliikenneonnettomuustilasto palvelee liikenneturvallisuustilanteen seurantaan kansallisesti ja kansainvälisesti. Tilaston tietoja käytetään muun muassa liikenneturvallisuustoimenpiteiden ja liikennesuunnittelun perusteena. Valtakunnallisella tasolla käyttäjiä ovat ministeriöt, keskusvirastot ja liikennealan järjestöt, paikallisella tasolla lähinnä kunnat. Kansainvälisesti tiedot toimitetaan muun muassa YK:n Euroopan talouskomissiolle (ECE), OECD:n tieliikenne- ja liikenneonnettomuustietokantaan (IRTAD) sekä Euroopan unionin tieliikenneonnettomuustietokantaan CARE:en, joka perustuu ministerineuvoston päätökseen (93/704/EC).

## 2. Tilastotutkimuksen menetelmäkuvaus

Tieliikenneonnettomuustilasto on kokonaistutkimus. Tilastokeskus saa poliisiasiain tietojärjestelmään (PATJA) tallennetut tieliikenneonnettomuustiedot poliisilta. Tiedot siirretään poliisilaitoksilta keskitettyyn rekisteriin, josta uudet tiedot muokataan ja siirretään Tilastokeskukseen 3 kertaa kuukaudessa. Jokaisen kuukauden aineistoa päivitetään vielä 3 kuukautta sen päättymisen jälkeen.

Tilastokeskus täydentää vuosiaineistoa kuolemansyytilaston tiedoilla kuolleista. Aineistoa täydennetään lisäksi Liikenneviraston Digiroad tietojärjestelmän tiedoilla tapahtumapaikasta, pelastustoimen resurssi- ja onnettomuustilasto PRONTOn tiedoilla, oikeustilaston pakkokeinoaineistolla sekä liikenneonnettomuuksien tutkijalautakuntien tiedoilla kuolemaan johtaneista rattijuopumusonnettomuuksista. Lisäksi tieliikenneonnettomuusaineistoa täydennetään vuosittain Liikenteen turvallisuusviraston ajokortti- ja moottoriajoneuvotiedoilla. Terveiden ja hyvinvoinnin laitoksen (THL) erikoissairaanhoidon ja perusterveydenhuollon avohoidon hoitoilmoitusrekistereiden ja The Association for the Advancement of Automotive Medicine EU-maille lisensoiman muunnostaulukon avulla saadaan tieto loukkaantumisen vakavuudesta.

## 3. Tietojen oikeellisuus ja tarkkuus

Julkaistuja tietoja voidaan pitää varsin luotettavina. Tilasto kattaa kuolemaan johtaneet onnettomuudet sataprosenttisesti. Peittävyys kontrolloidaan kuolinsyytödistusten avulla.

Peittävyys on tieliikenneonnettomuuksissa loukkaantuneiden osalta noin 30 prosenttia. Eri onnettomuustyyppien tietoon tulossa on eroja. Huonoin peittävyys on yksittäisonnettomuuksissa loukkaantuneissa polkupyöräilijöissä. Puutteellisuudet johtuvat siitä, etteivät onnettomuudet tule poliisin tietoon. Puuttavista loukkaantumiseen johtaneista onnettomuuksista valtaosassa on vain lieviä loukkaantumisia, sillä tieliikennelaki velvoittaa ilmoittamaan onnettomuudesta poliisille vain, jos joku on loukkaantunut vakavasti.

## 4. Julkaistujen tietojen ajantasaisuus ja oikea-aikaisuus

Tieliikenneonnettomuustiedot julkaistaan ennakkollisina kuukausittain noin 3 viikkoa kuukauden päättymisen jälkeen. Vuosijulkaisu ilmestyy kaksi kertaa vuodessa. Ennakolliset tiedot julkaistaan kesäkuussa ja lopulliset tiedot sisältävä vuosijulkaisu seuraavan vuoden tammikuussa. Tilaston tietoja on nähtävissä myös Tilastokeskuksen StatFin -tietokannassa.

## 5. Tietojen saatavuus ja läpinäkyvyys/selkeys

Tarkistetun aineiston pohjalta Tilastokeskus laatii kuukausittain tiedotteen. Tiedote on luettavissa esimerkiksi Tilastokeskuksen internet-sivuilla. Tilastosta julkaistaan myös ennakkolliset vuositiedot kesäkuussa ja lopulliset vuositiedot tammikuussa. Tilastokeskus laatii molemmista vuosijulkaisuista tiedotteen, joka on luettavissa Tilastokeskuksen Internet-sivuilla. Sekä kuukausi- että vuositiedot julkaistaan lisäksi Tilastokeskuksen ylläpitämässä tietokantapohjaisessa tilastopalvelussa.

Tieliikenneonnettomuusaineistoja voidaan luovuttaa tutkimuskäyttöön tai tilastollisia erityisselvityksiä varten ilman tunnistetietoja käyttö lupamenettelyn kautta. Tilastokeskus tekee myös tilauksesta asiakkaan tarpeiden mukaisia maksullisia selvityksiä.

## 6. Tilastojen vertailukelpoisuus

Vuosina 1931-1940 tilasto sisälsi vain onnettomuudet, joissa osallisena oli moottorikäyttöinen ajoneuvo. Huomattava muutos tilastoinnissa tapahtui 1978, jolloin loukkaantumiseksi ei katsottu enää mustelmia, naarmuja ym., joista ei aiheudu hoitoa. Määrittelymuutos vähensi loukkaantuneitten määrää lähes 30 prosenttia.

Kuolemansyytilastossa tieliikenteessä kuolleiden määrä on hieman tässä esitettyjä lukuja suurempi eri määrittelyjen takia: kuolemansyytilastossa mukana ovat muun muassa 30 vuorokauden jälkeen kuolleet.

Poliisi siirtyi käyttämään uutta tietojärjestelmää vuonna 1995. Siihen siirtyminen on aiheuttanut ongelmia onnettomuus- ja loukkaantumislukujen vertailussa. Tiedonkeruussa tapahtunut muutos ei vaikuta vertailukelpoisuuteen kuolemantapausten osalta, jotka tarkistetaan edelleen myös kuolemansyytilastosta.

Vuonna 2003 Tilastokeskuksessa otettiin käyttöön tieliikenneonnettomuustietojen käsittelyyn uusi tietojärjestelmä. Nykyaikaisempi tietojärjestelmä on mahdollistanut onnettomuustietojen perusteellisemmän käsittelyn ja muiden aineistojen helpomman hyväksikäytön. Tarkempien tilastoperusteiden käyttöönotto on nostanut loukkaantuneiden lukumääriä noin 8 prosenttia. Kuolleiden lukumääriin uudistus ei ole vaikuttanut.

Joissain maissa käytetään tieliikennekuoleman määrittelyssä 30 vuorokauden rajasta poikkeavaa aikarajaa. Kaikissa maissa peittävyys kuolemaan johtaneiden onnettomuuksien osalta ei ole sataprosenttinen.

Vuoden 2007 alusta lähtien tieliikenneonnettomuustietoja on täydennetty kuukausittain onnettomuustutkijalautakunnan poliisijäsenen tutkintolomakkeiden tiedoilla. Tämä osaltaan parantaa ennakkotietoja erityisesti alkoholitapausten kirjaamisessa.

Onnettomuudet, jossa ajoneuvo on suistumisen seurauksena törmännyt vastaan tulevaan ajoneuvoon, on luokiteltu kohtaamisongnettomuuksiin suistumisongnettomuuksien sijaan vuodesta 2014 alkaen. Onnettomuustyyppitiedot eivät ole täysin vertailukelpoiset edellisiin vuosiin.

Vuonna 2015 saatiin käyttöön Terveyden ja hyvinvoinnin laitoksen (THL) erikoissairaanhoidon ja perusterveydenhuollon avohoidon hoitoilmoitusrekisterit ja The Association for the Advancement of Automotive Medicine EU-maille lisensoima muunnostaulukko, jonka avulla on mahdollista muuntaa terveydenhuollossa asetetut diagnoosit liikenneonnettomuuksien vakavuusluokituksessa käytetyiksi AIS-arvoiksi (Abbreviated Injury Scale). Yhdistämällä hoitoilmoitusrekisteri sekä onnettomuusaineisto tuotetaan tieto vakavasti loukkaantuneiden määrästä vuositasona.

## 7. Selkeys ja eheys/yhtenäisyys

Tilastokeskuksen laatiman tieliikenneonnettomuustilaston lisäksi Suomessa ilmestyy toinen eri perusteista lähtevä tilasto. Vakuutusyhtiöiden liikenneturvallisuustoimikunta (VALT) kokoaa oman tilastonsa onnettomuuksista, joista on maksettu korvausta liikennevakuutuksesta. Aineisto perustuu lähinnä vakuutuksenottajien antamiin tietoihin. Omaisuusvahinkojen osalta on perusteltua käyttää VALT:n tilastoa, koska se sisältää suuren osan niistä lievista peltikolareista, jotka osalliset sopivat keskenään ja ilmoittavat vakuutusyhtiölle, mutta eivät poliisille.

Liikennevahinkojen tutkijalautakunnat tutkivat kaikki kuolemaan johtaneet liikenneonnettomuudet Suomessa. Tutkijalautakuntatyön tulokset kootaan vuosittain ilmestyviin raportteihin, lisäksi tutkijalautakunta-aineistoista tehdään erillistutkimuksia.

Liikenneonnettomuustapauksia tilastoivat myös sairaalat ja terveyskeskukset, mutta kerättävät tiedot on tarkoitettu lähinnä terveydenhuoltoa varten, eikä niitä voi kunnolla käyttää liikenneturvallisuustyössä. Terveystietojen käyttöä voidaan käyttää täydentävänä aineistona, koska niistä on saatavissa tietoa, joka jää muiden tilastojen ulkopuolelle, esimerkkinä tästä kevyessä liikenteessä loukkaantuneet henkilöt.



### Lisätietoja

Irmeli Segerholm 029 551 3219

Matti Kokkonen 029 551 3770

Vastaava tilastojohtaja:

Mari Ylä-Jarkko

[liikenne.matkailu@tilastokeskus.fi](mailto:liikenne.matkailu@tilastokeskus.fi)

[www.stat.fi](http://www.stat.fi)

Lähde: Liikenne ja matkailu: Tieliikenneonnettomuustilasto. Tilastokeskus

Asiakaspalaute: [www.tilastokeskus.fi/palaute](http://www.tilastokeskus.fi/palaute)

Tietopalvelu ja viestintä, Tilastokeskus  
puh. 029 551 2220  
[www.tilastokeskus.fi](http://www.tilastokeskus.fi)

Julkaisutilaukset, Edita Publishing Oy  
puh. 020 450 05  
[asiakaspalvelu.publishing@edita.fi](mailto:asiakaspalvelu.publishing@edita.fi)  
[www.editapublishing.fi](http://www.editapublishing.fi)

ISSN 1796-0479  
= Suomen virallinen tilasto  
ISSN 1798-758X (pdf)